

**Description de deux nouveaux  
*Stilobezzia* (Diptera, Ceratopogonidae)  
de la région afrotropicale**

Jean CLASTRIER <sup>(1)</sup>

---

**Résumé**

*Description de deux nouveaux Stilobezzia faisant partie du groupe poikiloptera, d'après des exemplaires mâles et femelles originaires pour la plus grande part de la République de Guinée.*

**Mots-clés :** Diptera — Ceratopogonidae — *Stilobezzia* — Région afrotropicale — Bénin — Guinée — Sénégal — Espèces nouvelles.

---

**Summary**

DESCRIPTIONS OF TWO NEW STILOBEZZIA SPECIES (DIPTERA, CERATOPOGONIDAE) FROM THE AFROTROPICAL REGION. *Descriptions of two new species of Stilobezzia belonging to the poikiloptera group, from males and females coming for most of them from the Republic of Guinea.*

**Key words :** Diptera — Ceratopogonidae — *Stilobezzia* — Afrotropical Region — Benin — Guinea — Senegal — New species.

Le groupe *poikiloptera* du genre *Stilobezzia* Kieffer, 1914, a été nommé d'après une espèce africaine, qui en était jusqu'alors l'unique représentant dans cette région. Nous décrivons ci-dessous deux espèces nouvelles du même groupe, d'après des exemplaires mâles et femelles capturés ou obtenus d'éclosion à l'Institut Pasteur de Guinée (alt. 315 m), proche de la ville de Kindia. Trois autres spécimens, originaires du Bénin et du Sénégal, sont rapportés à la première des espèces décrites.

Toutes les conventions adoptées dans différentes publications antérieures sont conservées, les suivantes particulièrement : toutes les dimensions sont exprimées en microns, sans que cette unité de mesure soit nécessairement rappelée : celles de l'aile concernent successivement et dans l'ordre la longueur totale et la longueur de la costa prises depuis l'arcus, et la plus grande largeur.

Holotypes et allotypes sont déposés au Laboratoire d'Entomologie du Muséum national d'Histoire naturelle (Paris).

***Stilobezzia photophila* n. sp.**

FEMELLE, MÂLE

*Yeux* nus ; chez le ♂ brièvement contigus ventralement et largement séparés par un intervalle en forme de V dorsalement ; chez la ♀ (fig. 1, B), largement séparés par un intervalle en forme de V sur toute leur hauteur. *Vertex* brun sombre ; disposition des soies représentée sur la figure 1, B.

*Antenne.* Chez le ♂, les deux derniers tiers de l'article III et la totalité de IV-XII noirâtres ; tiers basal de III et totalité de XIII-XV brun

---

(1) Laboratoire d'Entomologie, Muséum national d'Histoire naturelle, 45, rue Buffon, 75005 Paris.

clair. Poils du panache disposés en deux rangées sur III, et une seule sur le reste, jusqu'à XII. Articles XIII-XV longs et cylindriques, le dernier terminé par un stylet. Verticille basal de XIII mixte ; composé, d'une part, de quatre à cinq sensilla chaetica extrêmement longs et vigoureux, occupant ce que l'on pourrait appeler une grande face, et, d'autre part, de trois s. trichodea courts et grêles, sur une petite face. Le verticille de XIV est comparable au précédent, la disposition des sensilles étant toutefois inversée, c'est-à-dire : six s. trichodea environ sur la grande face, et trois s. chaetica vigoureux, plus un s. trichodeum faible intercalé, sur la petite face. Sur XV, un verticille basal uniquement composé de s. trichodea, plus un s. chaeticum subapical. Un s. trichodeum long et vigoureux est visible sur III-VI ; il est beaucoup plus faible sur VII-X. Pubescence présente et forte jusqu'à XIII ; encore présente mais très clairsemée sur XIV ; absente sur XV. Mensurations (III-XV) : 180, 65, 60, 62, 60, 60, 60, 62, 65, 85, 155, 225, 235. Chez la ♀ (fig. 1, H), articles IV-X jaunâtres basalement, d'abord au-dessous du verticille puis au-dessus de celui-ci, et bruns sur le reste ; prenant progressivement la forme dite en flacon ; XI-XV entièrement brun sombre, longs et cylindriques, le dernier terminé par un stylet. Aucune soie sur l'article I. De IV à X : deux s. trichodea majeurs plus longs que l'article qui les porte et légèrement inégaux, faiblement incurvés, à extrémité acérée. Sur la petite face, deux s. chaetica semblables aux précédents, plus un troisième qui est beaucoup plus long ; en outre, de deux à trois s. trichodea mineurs en position subapicale, et un s. basiconicum médian. Sur XI-XV, verticille uniquement composé de s. trichodea ; quelques s. trichodea épars, ainsi que des s. basiconica ; un s. chaeticum subapical sur le dernier. Pubescence présente et clairsemée jusqu'à X, absente sur le reste, à l'exception de quelques éléments isolés au-dessous du verticille. Mensurations (III-XV) : 120, 78, 84, 86, 88, 98, 103, 98-154, 166, 154, 162, 202.

*Palpe* (fig. 1, G) brun noirâtre, le dernier article étant à peine éclairci à son extrémité : pubescence abondante et vigoureuse. Fossette sensorielle située à l'apex du bord interne de III ; de faible diamètre et peu profonde ; portant un bouquet de longues soies sensorielles. Mensurations ; ♂ : 28, 54, 90, 60, 65 ; ♀ : 38, 72, 95, 70. 80. *Clypéus* brun sombre ; plus allongé chez la ♀ (fig. 1, J) que chez le ♂ ; portant dans les deux sexes de deux à trois soies alignées latéralement de chaque côté et très large-

ment espacées sur presque toute la hauteur du sclérite, plus quatre à cinq autres soies groupées à l'apex. *Mandibule* de la ♀ armée de huit dents bien découpées, acérées, la première depuis la base étant la plus forte, et les suivantes de taille progressivement décroissante. *Pompe œsophagienne* : dans les deux sexes, les plaques latérales présentent à leur extrémité un ensemble de petites épines triangulaires noirâtres (fig. 1, E).

*Mésonotum* brun noirâtre ; pourvu d'un tubercule antérieur et médian arrondi, peu saillant. Soie présuturale et soies latérales postérieures représentées sur la figure 1, C. *Scutellum* brun noirâtre ; nombre, valeur et disposition des soies représentés sur la figure 1, D.

*Aile* (fig. 1, A). Nervures basales larges, les distales linéaires ; toutes jaune pâle, sauf au niveau des taches sombres qui se répartissent de la façon suivante : une tache accuée sur la r-m, qu'elle déborde légèrement, et qui s'étend sur le seul côté baso-postérieur du losange formé par la première cellule radiale ; une petite tache isolée au milieu de la partie de R1 située au-delà de la même cellule ; une tache accusée à l'extrémité de la costa et de R2 + 3 ; une tache très pâle dans la cellule R3, paraissant circonscrire au moins partiellement, avec la précédente, une aire semi-circulaire blanchâtre ; des taches linéaires faibles à la base de M1, un peu au-delà de la base de M2, à l'extrémité distale de ces deux nervures ainsi que de M3 + 4, sur la moitié distale de Cu1, et dans la partie médiane de An. Chez le ♂, une seule soie sur le complexe radial, près de l'arcus ; aucune macrotriche. Chez la ♀, cinq à six soies sur le tronc commun de la radiale, et autant sur R2 + 3 ; présence d'une vingtaine de macrotriches alignées le long du bord antérieur, entre la costa et M1. Dans les deux sexes, microtriches nombreuses, peu pigmentées. Alula longuement et densément frangée. Mensurations ; ♂ : 1 680, 1 190, 540 ; ♀ : 1 955, 1 502, 740. *Balan-cier* noirâtre.

*Pattes*. Hanches et trochanters noirâtres. Coloration des fémurs et des tibias représentée sur la figure 1, F. Partout : les trois premiers tarsomères jaunâtres, le basitarse antérieur étant très légèrement assombri à la base ; les deux derniers bruns. Tous les articles cylindriques, à l'exception du tarsomère IV qui est cordiforme. P1 et P2 : sur le basitarse, une spinule basale, deux médianes et une apicale ; une paire de spinules apicales sur les deux articles suivants ; deux rangées de soies bulbueuses sur les deux premiers tarsomères. P3. Pré-

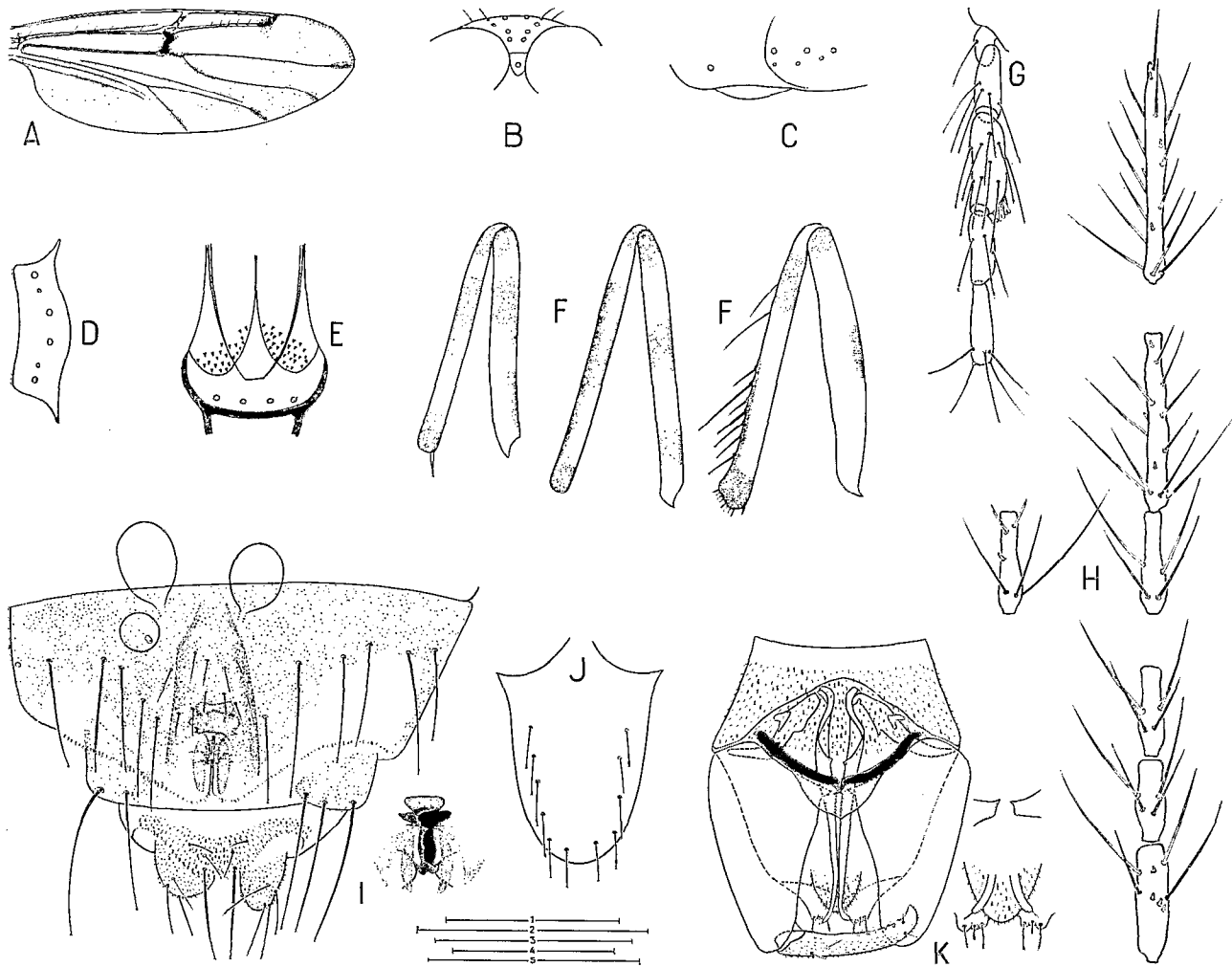


FIG. 1. — *Stilobezzia photophila* n. sp., ♀ (A-J) et ♂ (K). A : aile ; B : écartement des yeux, et disposition des soies du vertex ; C : soie présuturale et soies latérales postérieures du mésonotum ; D : disposition des soies du scutellum ; E : épines de la pompe œsophagienne ; F : coloration des fémurs et des tibias dans l'ordre pro,méso et métathoracique (de gauche à droite), et soies spinuleuses du dernier tibia ; G : palpe droit en vue ventrale ; H : articles antennaires III-V, X-XI et XV vus par leur petite face (à droite), et article X vu par sa grande face (à gauche) ; I : à gauche, partie postérieure de l'abdomen et spermathèques en vue ventrale, à droite, détail des sclérites de l'échancrure postérieure et médiane ; J : disposition des soies du clypéus ; K : à gauche, pince génitale en vue ventrale ; à droite, haut, apodèmes des coxites ; à droite, bas, détail des lobes du bord postérieur du tergite IX, ainsi que de l'extrémité postérieure des paramères, vus à un grossissement supérieur. Échelles : A : 1 (1 000) ; B-D : 2 (500) ; E : 3 (100) ; F : 4 (500) ; G-K : 5 (200).

sence de trois à quatre soies à la base de la face postérieure de la hanche. Tibia élargi à l'apex et légèrement coudé ; basitarse légèrement coudé en sens inverse à la base. Sur le tibia, de très fortes soies spinuleuses dont le nombre, la longueur et la disposition sont représentés sur la figure 1, F. Grand peigne à sept dents assez grêles, les premières depuis l'éperon étant à peine un peu plus longues que les autres. Sur le basitarse, une très forte spinule basale et une autre apicale ; une paire de spinules apicales sur les deux articles suivants ; trois rangées de soies bulbueuses sur les trois premiers tarsomères. Partout, la face ventrale du 4<sup>e</sup> tarsomère présente de très nombreuses petites dépressions en godet, portant chacune une soie. Chez le ♂, griffes petites, simples, égales, longuement bifides à leur extrémité. Chez la ♀, griffe unique, de grande taille, munie d'un fort denticule ; mesurant respectivement pour chacune des paires 116-48, 126-52, 142-56. Mensurations :

♂	590	670	485	230	78	58	70
	700	770	552	224	78	54	70
	670	768	462	215	84	65	92
♀	725	752	538	230	88	72	132
	870	880	575	222	94	68	138
	850	930	510	250	98	70	150

*Abdomen.* Chez la ♀ (fig. 1, I), le sternite VIII présente une sclérisation légère mais presque globale, faisant seulement défaut dans sa partie postérieure, sous la forme de trois échancrures : une latérale de chaque côté, large et profonde, à bords irréguliers, et une médiane, de petite taille, à bords nets, en forme de demi-ellipse coupée suivant son petit axe. Le tégument porte de chaque côté, en avant de l'échancrure correspondante, un alignement irrégulier de six à huit soies longues et fortes, et entre celles-ci, en avant de l'échancrure médiane, des soies extrêmement brèves et faibles, réparties en quatre rangées longitudinales légèrement divergentes, de deux à trois éléments chacune. Le tégument porte encore, dans les limites de cette échancrure médiane, deux légères sclérisations fusiformes, se faisant face par leur bord interne. Au même endroit mais en profondeur se trouve un petit sclérite en forme de champignon, intensément pigmenté, qui s'articule postérieurement, de chaque côté, avec une petite plaque transversale dont seule l'extrémité interne, faiblement sclérisée, est visible. Un autre sclérite, plus ou moins arrondi et assez pâle, situé en position ventrale par rapport au précédent, peut s'observer, ou se deviner, chez certains spécimens. Deux spermathèques piriformes,

inégaux (82 × 58 ; 68 × 50), à col très court, et une 3<sup>e</sup> spermathèque rudimentaire, pouvant être quelquefois d'assez grande taille et arrondie (fig. 1, I).

*Pince génitale* du ♂ (fig. 1, K). Sternite IX très largement et profondément échancré sur son bord postérieur ; couvert sur ses trois derniers quarts d'une pubescence courte, s'étendant sur toute la membrane, mais sans atteindre postérieurement, ou à peine, l'édéage. Tergite IX légèrement rétréci depuis la base jusqu'à son bord postérieur, qui se termine en pointe dans sa partie médiane. Chacun des lobes charnus et velus porte trois petites soies. Coxite muni à la base de son bord interne d'un apodème court et massif. Dististyle étroit, à bords parallèles, légèrement et régulièrement incurvés ; terminé en pointe mousse. Bras latéraux de l'édéage très longs et très étroits ; la partie membraneuse peu développée. Branches basales des paramères fortes, présentant une sorte d'aileron à l'union des deux premiers tiers de leur bord externe. Branches distales très allongées, fortes et largement séparées à la base, progressivement rétrécies jusqu'à leur extrémité qui est recourbée, légèrement dentelée sur son bord externe, et porte une brève mais forte épine apicale noire.

#### MATÉRIEL EXAMINÉ

Institut Pasteur de Guinée : pris le soir à la lumière. Année 1963 ; 28.5 : 1 ♂ ; 14.6 : 1 ♂, 2 ♀ ; 15.6 : 1 ♀ ; 17.6 : 1 ♂ holotype, 3 ♀ dont l'une allotype ; 24.6 : 1 ♂ ; 29.6 : 1 ♂ ; 12.8 : 1 ♂, 1 ♀ ; 15.10 : 1 ♂ ; 6.11 : 1 ♂, 1 ♀. Le numéro d'ordre de ces captures est donné plus loin, avec celles de *S. poikiloptera*. Bénin ; Natitingou, Tiakalakou, 16.7.1969 : 1 ♂ (J. Hamon rec. ; M. Cornet leg.). Sénégal ; Niore, Sabaya, 9.7.1970, piège lumineux : 1 ♂ (M. Cornet rec.).

#### *Stilobezzia paucimaculata* n. sp.

##### MÂLE, FEMELLE

Cette espèce est décrite comparativement à la précédente ; les caractères qui leur sont communs ne sont donc pas repris, et restent sous-entendus en l'absence d'information contraire.

*Antenne* de la ♀. Articles III-IV éclaircis sur un peu plus de leur moitié basale, de plus en plus largement sur les suivants, et sur la totalité de X sauf l'apex. La grande face porte quatre s. chaetica,

plus deux s. trichodea mineurs et un s. basiconicum comme chez l'espèce précédente, jusqu'à VIII ; ces éléments sont beaucoup plus nombreux sur IX et X. Mensurations (III-XV) ; ♂ : 154, 58, 54, 58, 54, 54, 54, 56, 58, 88, 142, 194, 184 ; ♀ : 100, 62, 72, 78, 82, 92, 100, 102-143, 154, 150, 147, 166. *Palpe* (fig. 2, D) : fossette sensorielle de l'article III franchement subapicale. Mensurations ; ♂ : 28, 58, 67, 48, 63 ; ♀ : 25, 70, 96, 62, 70. *Clypéus* (fig. 2, C) : le nombre de soies basales est souvent plus réduit, et celui des soies apicales plus élevé.

*Scutellum* brun, marqué dans sa partie médiane d'une grande tache jaunâtre arrondie, où sont implantées les deux soies centrales.

*Aile* (fig. 2, A). Les taches sombres présentent les particularités suivantes ; tache de la r-m s'étendant sur les quatre côtés de la première cellule radiale, ainsi que sur la moitié basale de la nervure R1 lui faisant suite ; tache basale de M2 un peu plus éloignée de la bifurcation de M1 + 2 ; celle de Cu1 un peu plus longue ; en outre, un très léger obscurcissement à l'extrême base des cellules M2 et An. Pour la ♀ seulement, présence de huit à dix soies sur la branche commune de la radiale ; aucune sur R2 + 3. Mensurations : ♂ : 1 540, 1 150, 490 ; ♀ : 1 820, 1 370, 705. *Balancier* à tige jaunâtre ; bouton blanchâtre sur sa face interne, brun sur sa face externe.

*Pattes*. Coloration des fémurs et des tibias, nombre, longueur et disposition des soies spinuleuses du tibia postérieur représentés sur la figure 2, B. Longueurs respectives des griffes et de leur denticule pour les trois paires de pattes : 110-42, 126-50, 130-54. Mensurations :

♂	565	595	438	207	74	57	84
	680	702	540	218	84	54	80
	625	750	458	222	92	52	96
♀	660	700	470	195	78	72	130
	780	800	540	208	83	72	138
	750	875	510	216	88	72	148

*Abdomen*. Chez la ♀ (fig. 2, H), les soies du sternite VIII sont moins nombreuses, les médianes faibles particulièrement, qui sont réduites à deux rangées. Le sclérite en forme de champignon de l'échancrure médiane ne se présente pas sous la forme où il a été illustré chez l'espèce précédente, mais sous des aspects variés, généralement réduits ; son articulation postérieure avec l'extrémité interne des deux petites plaques transversales n'est pas discernable. Le sclérite ventral, assez bien pigmenté, est également d'apparence variable, souvent en forme d'accent circonflexe. Trois aspects

de l'ensemble de ces sclérites sont représentés en vue ventrale (fig. 2, E, H), et un en vue latérale (fig. 2, G). Les deux spermathèques fonctionnelles (fig. 2, F) sont globuleuses, inégales (65 × 53 ; 55 × 48).

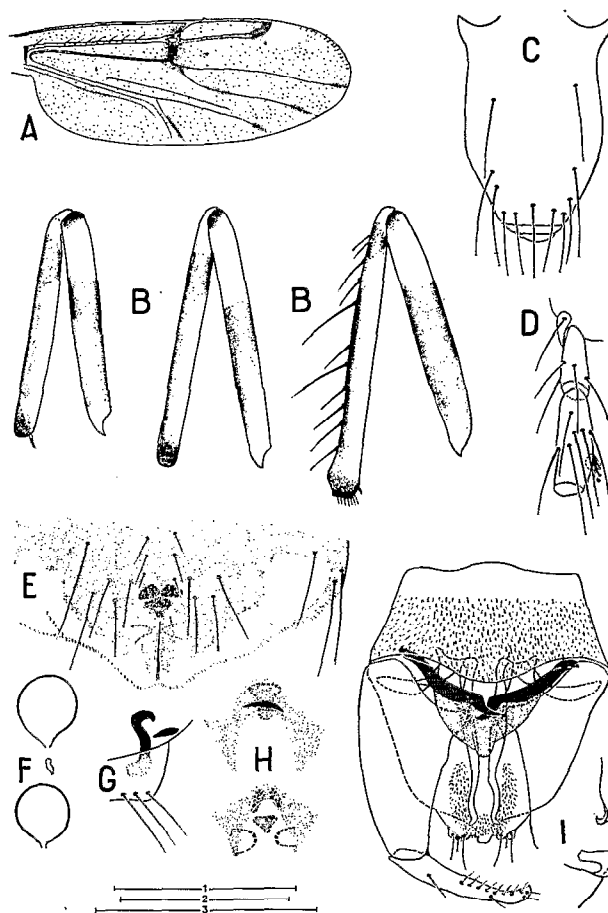


FIG. 2. — *Stilobezzia paucimaculata* n. sp. ♀ (A-H) et ♂ (I). A : aile ; B : coloration des fémurs et des tibias dans l'ordre pro, méso et métathoracique (de gauche à droite), et soies spinuleuses du dernier tibia ; C : disposition des soies du clypéus ; D : 3 premiers articles du palpe droit en vue ventrale ; E : sclérisations et soies du sternite VIII ; F : spermathèques ; G : sclérites de l'échancrure médiane du sternite VIII en vue latérale ; H : deux aspects différents des mêmes sclérites en vue ventrale ; I : à gauche, pince génitale en vue ventrale ; à droite, haut, extrémité apicale de l'une des branches des paramères en vue dorsale oblique ; à droite, bas, crochet de l'apodème du coxite gauche en vue dorsale oblique. Échelles : A : 1 (1 000) ; B : 2 (500) ; C-I : 3 (200).

*Pince génitale* du ♂ (fig. 2, I). Bord postérieur du sternite IX fortement convexe. Apodème du coxite d'abord massif comme chez l'espèce précédente, puis étroit, long et recourbé postérieurement en forme de crochet (en vue ventrale, ce crochet est masqué par la base massive de l'apodème). Dististyle plus étroit, moins régulièrement incurvé ; les soies alignées plus nombreuses. Branches basales de l'édéage proportionnellement moins longues et plus fortes. Branches basales des paramères dépourvues d'aileron sur leur bord externe ; les deux branches distales, plus fortes et plus courtes, dessinent une parenthèse dans leur partie terminale ; apex acéré, mais pouvant paraître arrondi en vue ventrale ; inerme.

#### MATÉRIEL EXAMINÉ

I.P.G. : pris le soir à la lumière, Année 1963 ; 29-1 : 1 ♀ ; 18.5 : 1 ♂ ; 28.5 : 12 ♂, dont l'un est désigné comme holotype, 22 ♀, dont l'une est allotype ; 6.6 : 1 ♀ ; 14.6 : 5 ♂, 2 ♀ ; 15.6 : 1 ♂, 8 ♀ ; 17.6 : 5 ♂, 16 ♀ et 1 spécimen hermaphrodite ; 24.6 : 2 ♂, 3 ♀ ; 29.6 : 1 ♀ ; 10.7 : 3 ♀ ; 15.7 : 1 ♀ ; 16.7 : 1 ♂ ; 15.10 : 1 ♂, 1 ♀. 1964 ; 4.8 : 1 ♂ ; 5.11 : 1 ♀. Obtenus d'éclosion à partir de prélèvements de terre effectués sur le bord de flaques couvrant des plaques gréseuses ; 1.9.1964 (n° 3029) ; 1 ♂ ; (n° 3031) : 1 ♂. Friguiaghé (alt. 380 m), à 40 km environ de Kindia, sur la route de Conakry, 21.6. 1963, pris à la lumière : 2 ♂. Pour le numérotage des captures, voir *S. poikiloptera*.

#### *Stilobezzia poikiloptera* (Ingram et Macfie, 1922)

*Parabezzia poikiloptera* Ingram et Macfie, 1922 : 276 (♂, ♀, larve, nymphe, figures).

*Stilobezzia poikiloptera* (Ingram et Macfie, 1922) ; De Meillon, 1938 : 266 (n. comb.).

*Stilobezzia poikiloptera* (Ingram et Macfie, 1922) ; Clastrier, 1958 : 241 (♀, figures).

Nous n'apportons qu'un complément d'information sur les caractères les plus marquants, par lesquels cette espèce se sépare de l'une ou l'autre, ou des deux précédentes.

*Antenne* ; chez la ♀, la partie claire, qui recouvre la moitié basale de l'article III, s'étend progressivement sur les suivants, jusqu'à couvrir la totalité de X sauf l'apex ; chez le ♂, l'extrémité distale de l'article XIII est hyaline. *Palpe* : fossette sensorielle de III apicale ; V blanchâtre sur plus de ses trois derniers quarts. *Scutellum* marqué d'une tache

noire entre le groupe de soies médianes et chacune des soies latérales. *Aile*. La tache de la r-m se présente sous l'aspect d'un trait continu, d'une largeur partout égale et faible, depuis la première cellule radiale qui est entièrement couverte, jusqu'à la fourche de la nervure médiane comprise. Présence de petites taches linéaires au milieu des nervures M1, M2, M3 + 4 ; au milieu de la cellule M1, à hauteur des taches médianes de M1 et M2 ; sur la fourche médio-cubitale. Présence d'environ trois soies chez le ♂ et cinq chez la ♀, sur le tronc commun de la radiale ; aucune sur R2 + 3. Absence de macrotriches sur le limbe dans les deux sexes. *Fémurs* et *tibias* presque entièrement jaunâtres, avec de très légers obscurcissements mal délimités. *Abdomen*. Chez la ♀, les petites soies médianes du sternite VIII font défaut, les deux groupes de longues et fortes soies latérales restant largement séparés l'un de l'autre par une surface nue. Au niveau de l'échancrure médiane et en profondeur, aucun des deux petits sclérites n'est visible, sinon, parfois, comme une ombre très imprécise. Spermathèques fonctionnelles plutôt en ellipsoïdes que sub-globuleuses ou piriformes. *Pince génitale* du ♂. Sternite IX largement échancré postérieurement. Bord postérieur du tergite IX incisé au milieu. Branches basales de l'édéage munies d'un lobe médian volumineux sur leur bord externe, et leur extrémité fortement incurvée. Branches basales des paramères munies d'un aileron vers le milieu de leur bord externe ; les branches distales non régulièrement ni faiblement incurvées à leur extrémité, mais coudées à angle aigu ou droit, et présentant la forme dite en pied ; aucune épine apicale.

#### MATÉRIEL EXAMINÉ

I.P.G. ; pris le soir à la lumière. Année 1963 ; 19.1 (n° 2666) : 1 ♀ ; 26.1 (n° 2674) : 9 ♂, 2 ♀ ; 29.1 (n° 2675) : 2 ♀ ; 14.2 (n° 2679) : 2 ♂, 3 ♀ ; 15.2 (n° 2680) : 1 ♂, 1 ♀ ; 17.2 (n° 2681) : 1 ♂, 1 ♀ ; 22.2 (n° 2685) : 4 ♂, 1 ♀ ; 23.2 (n° 2690) : 2 ♂, 1 ♀ ; 24.2 (n° 2691) : 2 ♂, 1 ♀ ; 3.3 (n° 2706) : 1 ♂ ; 31.3 (n° 2712) : 1 ♂, 1 ♀ ; 20.4 (n° 2715) : 2 ♀ ; 21.4 (n° 2716) : 1 ♂ ; 6.5 (n° 2717) : 1 ♀ ; 18.5 (n° 2719) : 1 ♂ ; 28.5 (n° 2720) : 6 ♂, 8 ♀ ; 6.6 (n° 2727) : 1 ♀ ; 14.6 (n° 2730) : 20 ♂, 15 ♀ ; 15.6 (n° 2743) : 12 ♂, 4 ♀ ; 17.6 (n° 2744) : 1 ♂, 6 ♀ ; 24.6 (n° 2765) : 2 ♂, 2 ♀ ; 29.6 (n° 2789) : 4 ♂, 1 ♀ ; 10.7 (n° 2797) : 2 ♂, 5 ♀ ; 15.7 (n° 2799) : 1 ♂ ; 16.7 (n° 2801) : 11 ♂, 11 ♀ ; 27.7 (n° 2823) : 1 ♂, 1 ♀ ; 28.7 (n° 2824) : 3 ♂ ; 10.8 (n° 2837) : 1 ♀ ; 12.8 (n° 2839) : 4 ♀ ; 15.10 (n° 2875) : 2 ♂, 9 ♀ ; 6.11 (n° 2876) : 1 ♂, 2 ♀ ; 9.11 (n° 2877) : 2 ♀. Année

1964 ; 14.3 (n° 2942) : 1 ♂, 1 ♀ ; 4.8 (n° 2978) 2 ♀ ; 5.11 (n° 3087) : 2 ♂. Pris au filet-fauchoir en fin d'après-midi, 3.12.1963 (n° 2935) : 1 ♀. Obtenu d'éclosion à partir d'un prélèvement de terre effectué sur le bord d'une flaque temporaire, sur le plateau gréseux qui borde l'Institut à l'ouest, 1.9.1964 (n° 3030) : 1 ♀. Sénégal ; 7 km au S.E. de Kolda, 9.6.1967, piège lumineux : 2 ♂ (M. Cornet rec.). République sud-africaine ; Natal, Réserve de Ndumu, 15-19.4.1971 ; 4 ♂, 3 ♀ (M. Cornet rec.)

*Remarques.* (1) Bien que Ingram et Macfie ne fassent aucun commentaire à ce sujet, le nom qu'ils ont donné à cette espèce, *poikiloptera*, donne à penser que le matériel examiné par ces auteurs devait vraisemblablement comprendre aussi des représentants de l'une au moins des deux espèces nouvelles. (2) Le groupe *poikiloptera* est habituellement placé dans un sous-genre *Stilobezzia* s. str. en raison de l'absence de macrotriches alaires chez

cette espèce (type). La description des deux espèces nouvelles, qui appartiennent au même groupe, mais dont les ailes présentent chez la ♀ un nombre de macrotriches non négligeable (une vingtaine environ), confirme l'opinion précédemment exprimée (Clastrier, 1976), suivant laquelle la présence ou l'absence de macrotriches sur les ailes ne saurait constituer un critère fiable pour diviser le genre *Stilobezzia* en deux sous-genres.

#### REMERCIEMENTS

Nous remercions très sincèrement le Dr M. Cornet (O.R.S.T.O.M.), qui nous a confié un abondant matériel, dont font partie les exemplaires plus haut cités.

Manuscrit reçu au Service des Éditions de l'O.R.S.T.O.M.  
le 3 avril 1984

#### BIBLIOGRAPHIE

CLASTRIER (J.), 1958. — Notes sur les Cératopogonidés. IV. Cératopogonidés d'Afrique occidentale française. *Arch. Inst. Pasteur Algérie*, 36 : 192-258.  
CLASTRIER (J.), 1976. — Étude systématique du genre *Stilobezzia* (Dipt. Ceratopogonidae). *Ann. Soc. ent. Fr.* (N.S.), 12 : 567-578.  
DE MEILLON (B.), 1938. — Notes on African Ceratopogo-

nidae (Diptera). *Proc. R. ent. Soc. London*, 7 : 266-270.  
INGRAM (A.) et MACFIE (J. W. S.), 1922. — West African Ceratopogonidae. Part II. *Ann. trop. Med. Parasit.*, 16 : 243-282.  
KIEFFER (J. J.), 1911. — XI. Description de nouveaux Chironomides de l'Indian Museum de Calcutta. *Rec. Indian Mus.*, 6 : 113-177 et 2 pl.