

PHLEBOTOMUS MOUCHETI (Diptera Psychodidæ),
ESPECE NOUVELLE,
CAPTURÉE DANS LES GROTTES AU CAMEROUN
ET EN RÉPUBLIQUE CENTRAFRICAINE

par

G. VATTIER-BERNARD * et E. ABONNENC **

RÉSUMÉ.

Les auteurs décrivent une nouvelle espèce de Phlébotome : *Phlebotomus moucheti* (Diptera Psychodidae) trouvée dans des grottes du Cameroun occidental et de la République Centrafricaine. Cette espèce est voisine de *P. mirabilis* PARROT et WANSON, 1946.

SUMMARY.

The authors describe a new species of sandfly : *Phlebotomus moucheti* (Diptera, Psychodidae) found in caves in Western Cameroons and Central African Republic. It is very close to *P. mirabilis* PARROT and WANSON, 1946.

Cette espèce nous est connue actuellement par deux exemplaires femelles. L'un fut capturé en 1964 par J. MOUCHET dans la grotte de Kumba au Cameroun, le second, par J.-P. ADAM en septembre 1966 dans la grotte de Bébé, près de la Maboké en République Centrafricaine.

Description

Nous prenons comme holotype le premier exemplaire (préparation n° 1774, Cameroun, Kumba III-64). Les mesures ont été prises sur l'insecte passé à la potasse et monté au P.V.A. Deux valeurs sont données pour chaque mesure, la première est relative à l'holotype, la seconde à l'exemplaire recueilli en R.C.A. (préparation n° 147 GVB).

Taille : 3 mm 36 et 3 mm 25.

Aile : (figure 1 F) : longueur = 2 mm 20 et 2 mm 35. Largeur = 0 mm 70 et 0 mm 77. Rapport longueur/largeur = 3,1 et 3,0. Alpha = 500 μ et 585 μ . Bêta = 320 μ et 360 μ . Delta = + 180 μ dans les deux cas. Rapport alpha/bêta = 2,7 et 3,2.

* Entomologiste médical au Centre O.R.S.T.O.M. de Brazzaville.

** Entomologiste médical aux Services Scientifiques Centraux de l'O.R.S.T.O.M.-Bondy.

Antenne (figure 1 D) : longueur du segment III = 330 μ et 369 μ . Rapport AIII/E = 1,2 chez les deux exemplaires. Segment IV, longueur = 187 μ et 208 μ ; segment V, longueur = 190 μ et 211 μ . III < IV + V. Formule antennaire 2/III-XV.

Labre - Epipharynx : longueur = 273 μ et 291 μ .

Palpe : Formule = 1-4-(2-3)-5. Longueur relative de chaque segment, du 1^{er} au 5^e : 1-3,5-3,5-2,5-5,5 chez l'holotype et 1-4,1-4,1-2,5-7,1 chez le deuxième spécimen.

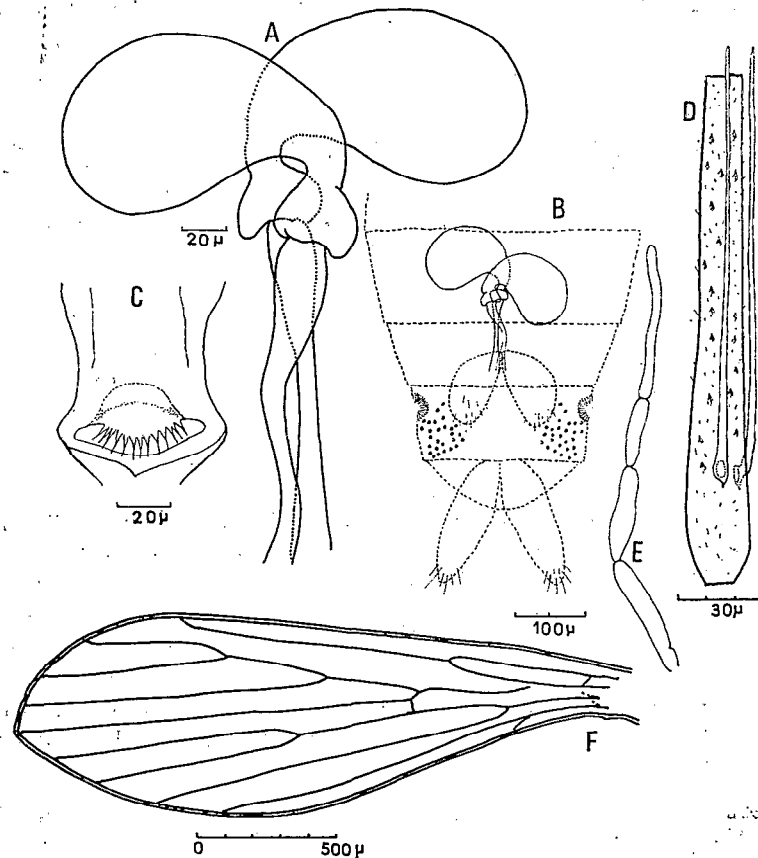


FIG. 1. — *Phlebotomus moucheti* ♀ : A, spermatheques ; B, partie postérieure de l'abdomen montrant la situation des spermatheques et des fossettes sensorielles ; C, cibarium ; D, segment III de l'antenne ; E, palpe ; F, aile.

Cibarium (figure 1 C) : armé d'une rangée de 14 dents bien développées et disposées selon une ligne concave postérieurement chez l'holotype et de 9 dents chez la femelle de R.C.A.

Pharynx postérieur : inerte comme celui de *P. mirabilis* (figure 2 F).

Spermatheques (figure 1 A) : elles diffèrent de celles de *P. mirabilis* par les caractères suivants : parois lisses, sans crénelures et beaucoup moins chitinisées ; l'ampoule terminale est asymétrique et plus volumineuse ; la partie proximale, au-dessous de la collerette, est plus élancée et plus étroite que chez *P. mirabilis* (figure 2 A).

Fosses sensorielles : comme *P. mirabilis* PARROT et WANSON, 1946 et *P. crypticola* ABONNENC, ADAM et BAILLY-CHOUMARA, 1959, *P. moucheti* présente, entre les 8^e et 9^e segments abdominaux, de très nettes fosses sensorielles (figure 1 B et 2 B).

Le premier exemplaire recueilli fut d'abord considéré par l'un de nous comme une femelle de *P. mirabilis*, les analogies avec cette espèce étant certaines. Celles-ci sont en effet relatives à la taille, à la présence de fosses sensorielles, à la forme générale de la spermathèque, à la formule du palpe : 1-4-(2-3)-5, à la formule antennaire et à la longueur du III^e segment par rapport à celle des IV^e et V^e réunis : III < IV + V.

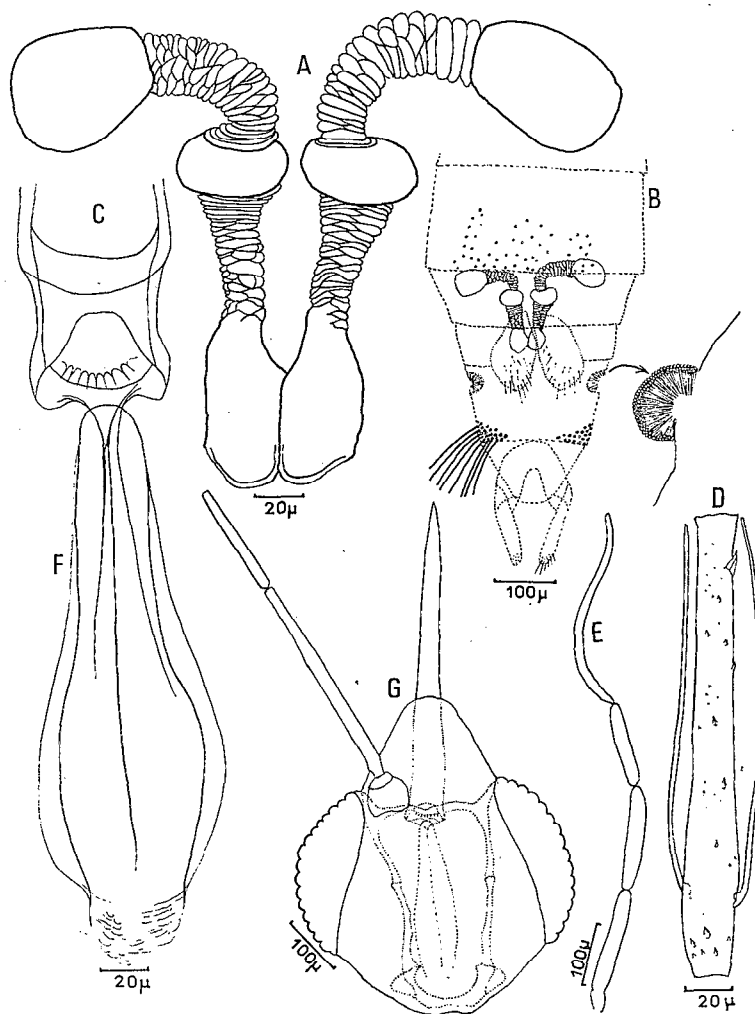


FIG. 2. — *Phlebotomus mirabilis* ♀ : A, spermathèques ; B, partie postérieure de l'abdomen montrant la situation des spermathèques et des fosses sensorielles ; C, cibarium ; D, segment III de l'antenne ; E, palpe ; F, pharynx postérieur ; G, tête

La principale différence concernait l'ornementation de la spermathèque ; elle fut interprétée alors comme un phénomène conséquent à la dilatation de l'organe due au milieu de montage et masquant les crénelures, ce qui est fréquent chez certains phlébotomes américains.

Par un malheureux concours de circonstances, le schéma des spermathèques de ce spécimen fut ensuite choisi pour illustrer l'espèce *P. mirabilis* dans l'ouvrage « Tables d'identification bilingues des Phlébotomes de la région éthiopienne » (E. ABONNENC et

D -M. MINTER, 1965). Nous nous devons de réparer ici cette erreur regrettable : les spermathèques représentées page 58 de cet ouvrage (Pl. VIII 0) et attribuées à *P. mirabilis* sont en fait celles de *P. moucheti*.

La découverte d'un second exemplaire pigmenté et à spermathèques lisses ainsi qu'une étude plus approfondie des deux exemplaires nous permettent de confirmer leur appartenance à une espèce différente de *P. mirabilis*. A la différence d'ornementation des spermathèques s'ajoute celle de la pigmentation. *P. mirabilis* est uniformément testacé, tandis que *P. moucheti* est nettement coloré : front, vertex, clypéus, base des antennes bruns, mésonotum brun clair, abdomen et pattes jaune pâle.

Nous dédions cette nouvelle espèce à M. J. MOUCHET, entomologiste médical de l'O.R.S.T.O.M.

On peut introduire *P. moucheti* dans les « Tables d'identification bilingues des Phlébotomes de la région éthiopienne » de la façon suivante :

Page 18.

- 5 — Spermathèque de grande dimension ; ampoule terminale en forme de sac, rejetée sur le côté ; conduit présentant une forte dilatation 5 bis
 — Spermathèque asymétrique terminée par un appendice étroit (Pl. 9 C) *P. crypticola*
P. darlingi

 5 bis — Conduit de la spermathèque nettement strié transversalement ; dilatation située loin de l'ampoule terminale. *P. mirabilis*
 — Conduit de la spermathèque lisse ; dilatation située à la base de l'ampoule terminale *P. moucheti*

Page 38.

- 5 — Spermatheca large, terminal capsule sac-like and bent over to one side ; spermathecal duct strongly dilated 5 bis
 — Spermatheca terminates in a narrow neck (Pl. 9 C) *P. crypticola*
P. darlingi

 5 bis — Spermathecal duct distinctly striated transversally ; dilatation located far from terminal capsule *P. mirabilis*

 — Spermathecal duct smooth ; dilatation close to the base of terminal capsule *P. moucheti*

BIBLIOGRAPHIE

- ABONNENC (E.), ADAM (J.-P.) et BAILLY-CHOUMARA (H.), 1959. — Sur trois Phlébotomes cavernicoles nouveaux de la région éthiopienne : *P. crypticola*, *P. balmicola* et *P. somaliensis*. *Arch. Inst. Pasteur Algérie*, 37, 577-590.
 ABONNENC (E.) et MINTER (D. M.), 1965. — Tables d'identification bilingues des Phlébotomes de la région éthiopienne. *Cah. O.R.S.T.O.M. Ent. médic.*, N° 5, juin 1965, 63 p., 13 pl.
 PARROT (L.) et WANSON (M.), 1939. — Phlébotomes du Congo belge. IX. *Phlebotomus (Prophlebotomus) mirabilis* n. sp. *Rev. Zool. Bot. afr.*, 32, 149-153.
 PARROT (L.) et WANSON (M.), 1946. — Notes sur les Phlébotomes, LIII. Sur *Phlebotomus gigas* et sur *Phlebotomus mirabilis*. *Arch. Inst. Pasteur Algérie*, 24 (2), 143-152.