

CONTRIBUTION A L'ÉTUDE DES CULICIDES DE MADAGASCAR

SYNONYMIE ENTRE *Culex (N.) seyrigi* EDWARDS 1941
ET *Culex (N.) robici* DOUCET 1950 ; DESCRIPTION
DE LA NYMPHE ET DE LA FEMELLE
DE *Culex (N.) seyrigi* EDWARDS

par

J. BRUNHES (*)

RÉSUMÉ

L'auteur démontre par l'élevage de larves que Culex (N.) seyrigi Edwards 1941 et Culex (N.) robici Doucet 1950 ne sont qu'une même espèce de moustique ; il complète la description du mâle et de la larve de Culex (N.) seyrigi et en décrit la nymphe et la femelle.

SUMMARY

Breedings of larvae of Culex (N.) robici Doucet 1950 show that this species of mosquito, described on the larva only, is a synonym of Culex (N.) seyrigi Edwards 1941.

The description of the male and the larva of Culex (N.) seyrigi is completed. The pupa and the female of this species are described.

En 1941, EDWARDS décrit sous le nom de *Culex (N.) seyrigi* huit mâles de *Neoculex* récoltés par Seyrig près d'Ambositra, sur les hauts plateaux malgaches.

En 1950 DOUCET récolte dans la même région une larve de *Neoculex* qu'il décrit sous le nom de *Culex (N.) robici* n. sp.

En juillet 1966, puis en juillet 1967, nous avons trouvé sur les hauts plateaux, dans la région d'Arivonimamo (province de Tananarive), des larves de *Culex (N.)*

* Entomologiste médical de l'O.R.S.T.O.M., Centre O.R.S.T.O.M. de Tananarive (Rép. Malgache).

robici. Elevées au laboratoire, elles devaient nous donner des mâles de *Culex* (*N.*) *seyrigi* Edwards.

Ceci démontre que la larve décrite par Doucet sous le nom de *Culex* (*N.*) *robici* n'était autre que la larve jusqu'alors inconnue de *Culex* (*N.*) *seyrigi* Edwards 1941.

Nous proposons ici les descriptions de la nymphe et de la femelle ; nous complétons aussi les descriptions antérieures de la larve et du mâle.

Matériel

Pour effectuer ce travail, nous disposions de sept larves, huit exuvies nymphales, quatre femelles et quatre mâles. Nous avons aussi pu examiner une larve récoltée et déterminée par Doucet.

Tout ce matériel, étiqueté E 8 JB et E 160 JB, sera déposé au Centre faunistique de l'O.R.S.T.O.M.

La larve.

Deux gîtes largement exposés au soleil et encombrés d'algues filamenteuses ont été découverts dans la province de Tananarive, près d'Arivonimamo ; l'un était constitué par un trou de rocher au bas d'une cascade et l'autre par un fossé herbeux bordant une route.

Tête (fig. 1D) : Antennes longues et claires, les spicules acérés sont peu nombreux, particulièrement sur la partie distale ; touffe antennaire constituée de 8 à 10 branches légèrement plumeuses ; soies terminales courtes, soies subterminales longues. Soies *A* : portant de 2 à 5 branches plumeuses. Soies *B* et *C* : bifides, aussi longues que la tête et plumeuses. Soies *D* : simples et courtes. Soies *e* et *g* : bifides et longues. Soies *f* : 3 à 4 branches courtes. Mentum : 10 à 12 dents d'autant plus fortes que l'on se rapproche plus de la dent médiane.

Thorax (fig. 1A) : Face dorsale recouverte de très fins spicules.

Abdomen (fig. 1A-B) : VIII^e segment : peigne formé de 50 à 60 dents très acérées et frangées de nombreuses épines ; siphon : indice compris entre 3 et 4 ; 7 touffes subventrales, les quatre premières, situées le plus près de la base, sont doubles, les trois autres sont simples ; 1 à 2 soies latérales simples ; 11 à 14 soies subdorsales simples et fortes insérées sur les deux tiers distaux et nettement plus denses près de l'apex ; peigne ne dépassant pas un tiers de la longueur du siphon, formé de 8 à 12 épines très acérées dont seules celles de la base portent de très petits denticules ; épine de la valve dorsale extrêmement forte et crochue, l'épine de la valve ventrale est bien développée.

Segment anal : selle complète ; légèrement épineuse dans sa partie distale ; soies caudales supérieures doubles, inférieures simples ; soies de la selle simples à la base, puis bifurquées à des niveaux variables ; brosse ventrale composée de 8 paires de touffes, les deux dernières étant formées d'une ou deux soies ; branchies anales supérieures ne dépassant pas les deux tiers de la selle, branchies anales inférieures de la même longueur que la selle.

La nymphe.

Céphalothorax (fig. IIA) : Trompettes respiratoires largement ouvertes, courtes et trapues. Toutes les soies sont longues et fines ; soies céphaliques formées de 2 - 2 et 3 ramifications ; soies prothoraciques 4 - 5 - 6 - 7 portant respectivement 3 - 6 - 4 et 7 branches ; soies mésothoraciques simples ; soies métathoraciques 10 - 11 - 12 à 3 - 1 - 2 branches.

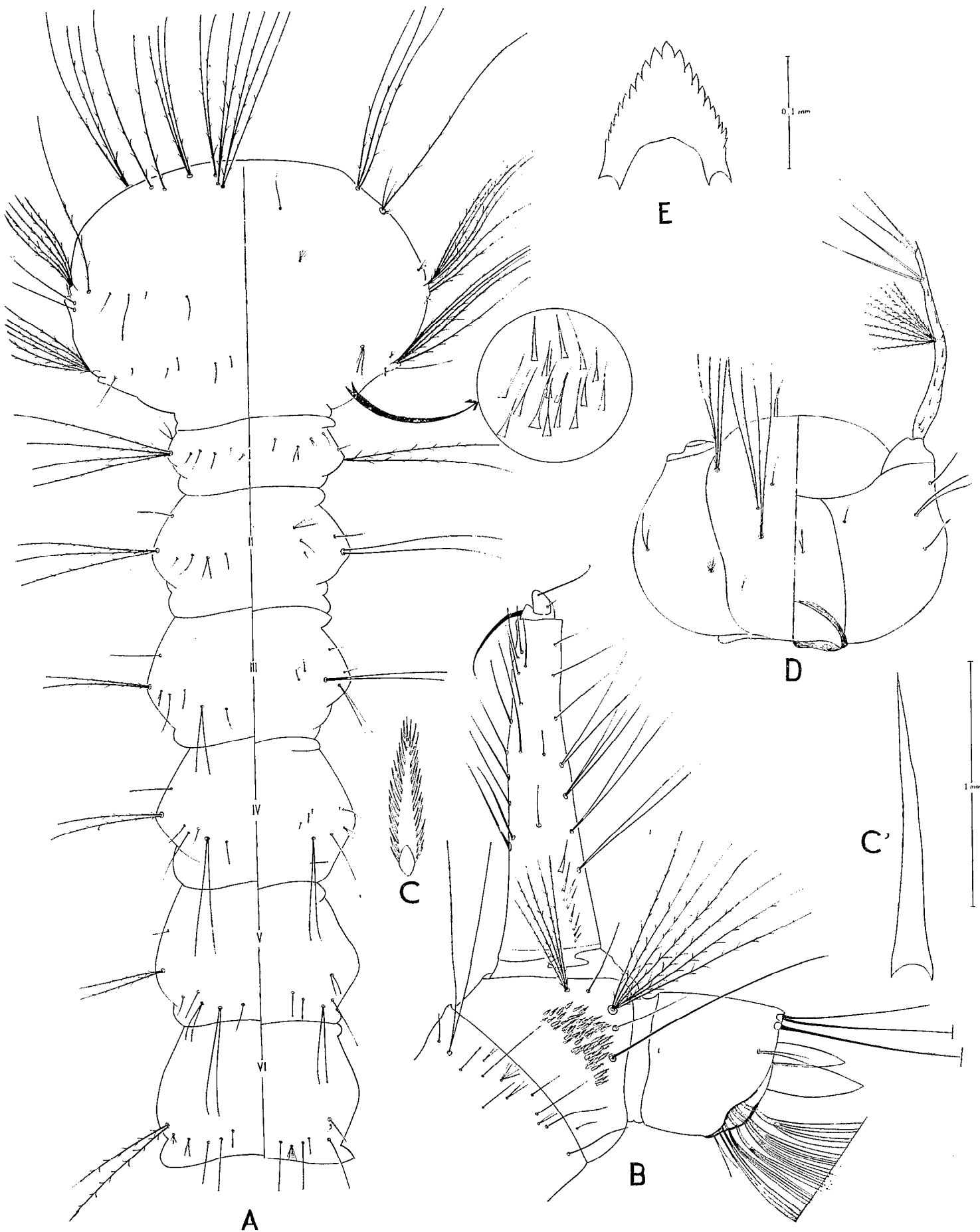


FIG. I. — *Culex (Neoculex) seyrigi* Edwards, 1941, larve. A : Thorax et six premiers segments abdominaux, B : Extrémité abdominale, C : Ecaille du peigne du 8^e segment, C' : Dent du peigne siphonal, D : Tête, E : Mentum.

Abdomen (fig. IIB) : les palettes natatoires, claires, portent deux petites soies d'inégale longueur.

L'adulte.

FEMELLE

Tête. Vertex : écailles couchées, étroites et claires, réparties sur toute la surface, elles forment un liseré, plus dense près des yeux ; écailles larges peu nombreuses et en position latérale. Antennes : torus portant apicalement une tache d'écailles claires. Palpes sombres avec quelques écailles claires à l'apex du deuxième segment. Proboscis sombre, saupoudré sur sa face ventrale d'écailles claires.

Thorax. Scutum : tégument marron foncé recouvert d'écailles jaunâtres falci-formes ne formant pas de dessins précis ; soies acrostichales présentes. Pleures : uniformément brunâtres ; une touffe bien marquée d'écailles postspiraculaires claires ; quelques écailles claires postpronotales ; sternopleure portant une touffe d'écailles pré-alaires inférieures et deux touffes sternopleurales, l'une supérieure et l'autre postérieure ; mésépiméron portant une soie mésépimérale inférieure, une touffe inférieure d'écailles claires et une autre supérieure.

Pattes : essentiellement sombres ; tibias et fémurs clairs à l'apex ; les fémurs sont blancs dans leur moitié inférieure et sombres dans leur moitié supérieure.

Ailes : les nervures portent de longues et fines écailles sombres.

Abdomen : tergites sombres ; ils portent sur le tiers apical une bande d'écailles claires qui devient triangulaire sur les segments 2 et 3, alors, le sommet du triangle atteint presque l'apex du segment précédent.

Sternites entièrement recouverts d'écailles claires à l'exception de petits triangles sombres latéro-antérieurs et du huitième sternite en entier.

MALE

Ressemble à la femelle. Palpes portant sur leur deuxième article de rares soies dressées. Terminalia : coxites portant parfois quelques écailles sur leur face dorsale ; lobe subapical proéminent sur lequel s'insèrent 3 fortes tiges et 4 soies ; neuvième tergite trilobé, le lobe central est nu, les deux lobes latéraux portent de 8 à 10 soies longues et fines ; paraproctes sans bras dorsal, le bras ventral est terminé par deux crochets peu chitinisés, dents extérieures et ventrales de la touffe apicale courtes et tronquées ; phallosome formé de deux bras massifs striés longitudinalement et terminés par des tubercules.

BIBLIOGRAPHIE

- DOUCET (J.). — Les Culicidés de Madagascar. *Mém. Inst. Sci. Mad.*, A, tome IV, 1950.
EDWARDS (F. W.). — *Mosquitoes of the Ethiopian Region.* 1941.

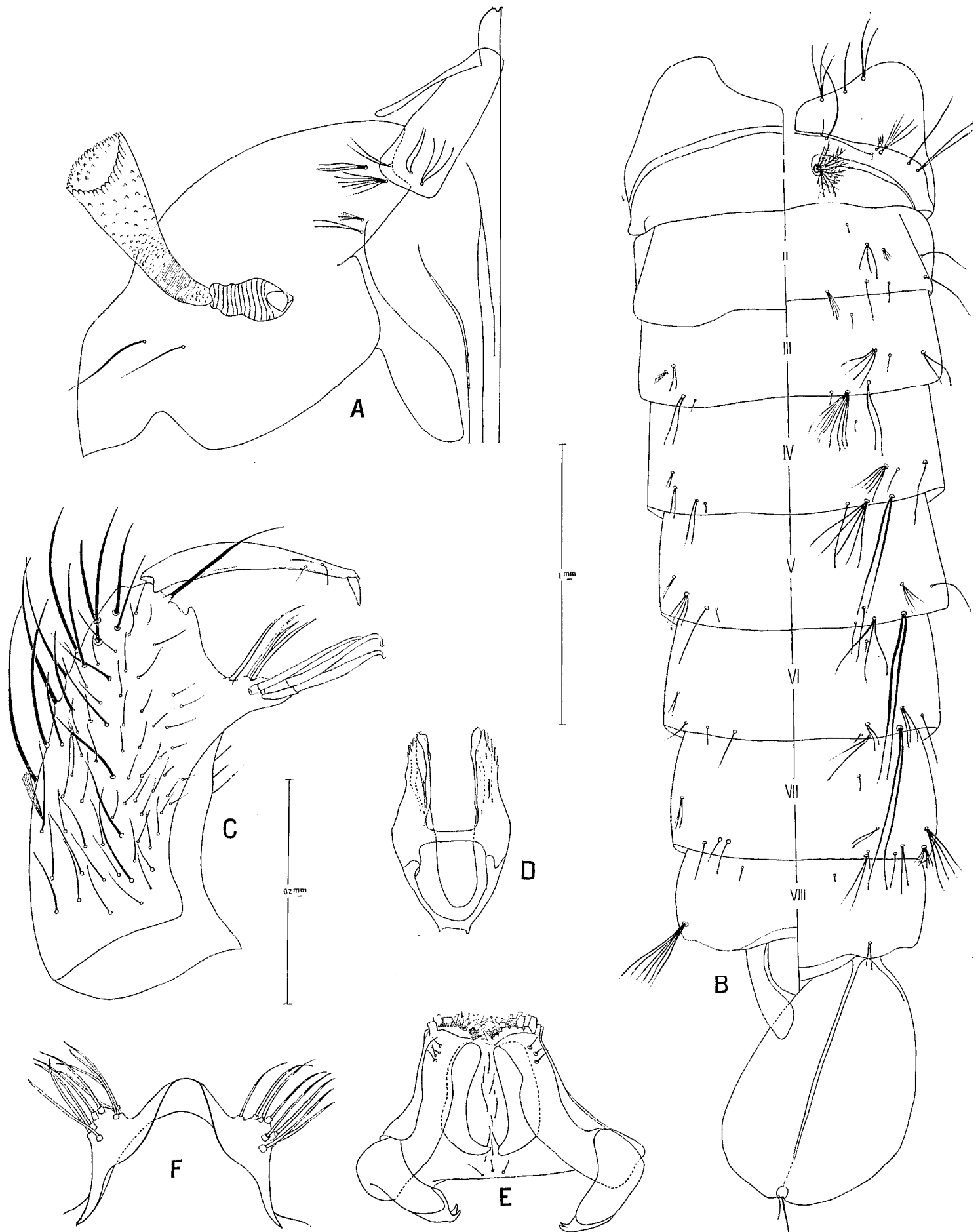


FIG. II. — *Culex (Neoculex) seyrigi* Edwards, 1941, nymphe et terminalia mâles. A : Céphalothorax, B : Chétotaxie abdominale, face dorsale à droite, face ventrale à gauche, C : Coxite et style, D : Phallosome, E : paraproctes, F : Neuvième tergite.