

Description du mâle de *Stivalius nigeriensis* Jordan, 1938 (*Siphonaptera*)

par

J.-M. KLEIN * et R. TAUFFLIEB **

RÉSUMÉ.

Les auteurs donnent la description du mâle de Stivalius nigeriensis, parasite de Crocidura sp. de la Côte d'Ivoire et inconnu jusqu'à présent.

SUMMARY.

The authors give the description of the male of Stivalius nigeriensis, parasite of Crocidura sp. from Ivory Coast, which was unknown till now.

MATÉRIEL DE DESCRIPTION ET PROVENANCE

Un mâle plésiotype (n° 4932, B. 2033), récolté à Dabou, Côte d'Ivoire, sur *Crocidura* sp., le 21 octobre 1963, par L. BELLIER ¹. Dépôt du type dans la collection du Service d'Entomologie médicale (P. GRENIER), à l'Institut Pasteur, Paris.

DESCRIPTION

Tête : Bord fronto-clypéal bien arrondi. Rangée frontale de 6 soies; une douzaine de grandes soies, au-dessous de cette rangée et en avant du bord antérieur de la fossette antennaire. Bord génal sans division. Œil bien développé. Les palpes labiaux atteignent les trois quarts de la coxa antérieure. Trois rangées de soies post-antennaires de 6-7 soies chacune et une soie en arrière de la soie la plus basse dans la rangée moyenne. 12-14 petites soies le long du bord postérieur de la fossette antennaire.

Thorax : Pronotum court; rapport de la longueur du bord dorsal à celle des épines dorsales du peigne pronotal 20 : 27. Peigne de 20 épines, précédé de deux rangées de 11-12 soies chacune, pour les deux côtés réunis.

* Entomologiste médical, O.R.S.T.O.M., Institut Pasteur du Cambodge, B.P. 174, Phnom-Penh (Cambodge).

** Entomologiste médical, Centre O.R.S.T.O.M. de Dakar-Hann, B.P. 1386, Dakar-Hann (Sénégal).

(1) Nous remercions bien vivement L. BELLIER, du Centre O.R.S.T.O.M. d'Adiopodoumé, pour cette intéressante récolte.

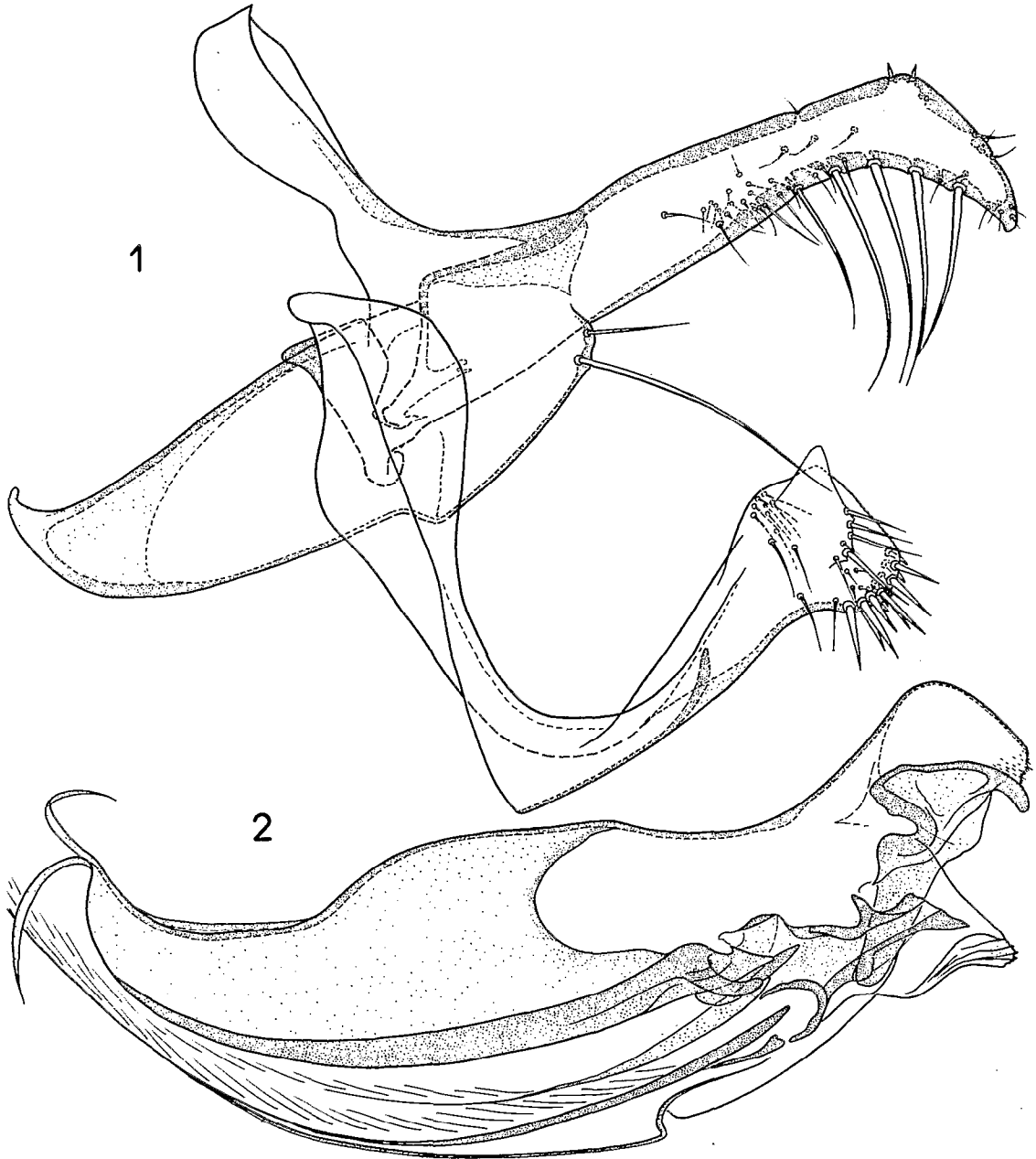


FIG. 1 et 2. — *Stivalius nigeriensis* Jord. Mâle plésiotype. 1. Clasper et S IX. 2. Phallosome.

Pattes : Tous les tibias ont 7 nodosités d'insertion de soies sur leur bord postéro-dorsal. Nombre de soies insérées sur les nodosités du tibia antérieur : 3, 2, 1, 2, 3, 3, 3; du tibia moyen : 3, 2, 2, 2, 3, 2, 3; et du tibia postérieur : 3, 2, 1, 2 ou 3, 3, 3, 4.

Abdomen : Une spinule marginale, de chaque côté, sur T II à V. Deux soies antépygidiales; rapport de longueur entre la supérieure et l'inférieure 25 : 61. S II portant deux soies sub-ventrales et 3-4 petites soies latérales, de chaque côté. S III-VII avec une rangée principale de 3-4 soies, précédée d'une dizaine de petites soies.

Segments modifiés (fig. 1) : T VIII avec quatre petites soies au-dessus et en avant du stigmat. S VIII portant trois soies postéro-dorsales et submarginales, 4-5 postéro-ventrales, 8-10 soies dorso-latérales et 10-12 soies ventrales ou latéro-ventrales; son bord apical est régulièrement convexe. Manubrium large, recourbé vers le haut à l'apex. Processus fixe du clasper avec une soie longue et une courte. Digi-toïde ayant la forme habituellement rencontrée dans le genre, la portion apicale relativement peu étirée et portant quatre soies longues sur le bord ventral, dans sa courbure pré-apicale. Un peu en avant de celle-ci, le digitoïde porte sur sa face interne une douzaine de soies fines et relativement longues. Branche distale de S IX élargie à l'apex, avec une douzaine de soies épaisses et pointues sur la convexité postérieure et une série de 4-5 soies non modifiées sur la face latérale. L'apex forme, du côté dorsal, une proéminence conique et porte de nombreuses soies fines, un peu plus en avant et sur la face interne.

Phallosome (fig. 2) : Tube interne à paroi épaisse. Apodème de l'édéage large, à bord dorsal fortement concave dans sa portion préapicale. Les tendons font un tour complet.

Taille : 3,3 mm.

COMMENTAIRE

Cette description vient confirmer les caractéristiques de l'espèce, qui ont été reconnues chez la femelle, par JORDAN (1938) et SMIT (1958). Les caractères, qui distinguent bien *S. nigeriensis* des autres espèces de *Stivalius* du groupe *torvus* et qui n'ont pas de cténidie dorsale sur T II-IV, sont :

- sept nodosités d'insertion de soies sur le bord postéro-dorsal de tous les tibias (au lieu de huit sur les tibias moyen et postérieur);
- pronotum de longueur réduite;
- cténidie pronotale de 20 épines (généralement 22 chez les autres espèces).

De plus, le mâle de *S. nigeriensis* est caractérisé par le faible développement du groupe de soies insérées sur la face interne du digitoïde, groupe qui est bien plus fourni chez les mâles, actuellement connus, des autres espèces du groupe *torvus*. La forme de la portion apicale de la branche distale de S IX, ainsi que la structure de l'édéage, sont également caractéristiques.

BIBLIOGRAPHIE

- JORDAN (K.) — 1938 — *Stivalius afer nigeriensis*. *Novit. Zool.*, 41 : 116.
SMIT (F.G.A.M.) — 1958 — The african species of *Stivalius*, a genus of Siphonaptera. *Bull. Brit. Mus. (Nat. Hist.) Entomol.*, 7 (2) : 41-76.