

Leptocimex boueti (Brumpt, 1910) :
Description complémentaire des imagos
mâle et femelle

par

M. R. BERNARD *

RÉSUMÉ.

L'auteur complète la description des imagos mâle et femelle de L. boueti (Brumpt), mettant en évidence la présence d'une touffe de soies sur la partie apicale des tibias prothoraciques et mésothoraciques. La clef de USINGER (1966) qui est basée sur l'absence de ce caractère ne permet pas l'identification des genres de Cacodminae. Un lectotype est désigné et une nouvelle clef de détermination des Cacodminae est proposée.

SUMMARY.

The author completes the description of male and female of L. boueti (Brumpt), pointing out the existence of apical tufts on front and middle tibiae. USINGER's key (1966) based upon the absence of these tufts does not allow the identification of the Cacodminae. A lectotype is designated and a new key given for the Cacodminae.

INTRODUCTION

L'étude des Cimicidae, déposés dans les collections du Service d'Entomologie médicale de l'Institut Pasteur de Paris, ainsi que la découverte de quatre syntypes de la série originale récoltée par BOUET en Guinée nous ont amené à redécrire *L. boueti* (Brumpt) dont la détermination n'est pas possible si on utilise la révision de R.L. USINGER (1966).

MATÉRIEL DE REDESCRIPTION

Mâle lectotype : Préparation n° 1 *a* portant les indications suivantes : *Cimex boueti* ♂, type, Koroko — octobre — coll. BOUET — « lectotype ». Un mâle et deux femel-

* Service d'Entomologie médicale, Institut Pasteur, 25, rue du Docteur-Roux (Paris XV^e).

les paralectotypes : préparations n° 1 *b*, 2 *a*, 2 *b* de même provenance, portant l'indication « paralectotype ». Tous ces exemplaires sont déposés dans les collections du laboratoire de Parasitologie de la Faculté de Médecine de Paris.

Nous avons comparé ces quatre exemplaires à du matériel provenant de Djenné, Soudan (E. ROUBAUD *leg.* 1911) et qui servit à la description du genre *Leptocimex* par E. ROUBAUD (1913).

Ce matériel est déposé dans les collections du Service d'Entomologie médicale de l'Institut Pasteur de Paris, ainsi que du matériel de différentes provenances* :

Daini (Côte d'Ivoire) 24-III-1960, maisons (J. HAMON).
 Bagouine (Côte d'Ivoire) 25-III-1960, cases (J. HAMON).
 Gouambelo (Côte d'Ivoire) 25-III-1960, cases (J. HAMON).
 Semien (Côte d'Ivoire) 28-III-1960, cases (J. HAMON).
 Doubakadougou (Haute-Volta) 8-IX-1959, cases (K. ALASSANE).
 Bougouni (Mali) 25-VIII-1959, cases (B. DIALLO).
 Oure (Mali) 25-VIII-1959, cases (B. DIALLO).
 Tiola (Mali) 28-VIII-1959, cases (B. DIALLO).
 Foulaboula (Mali) 17-VIII-1960, maisons (M. EYRAUD).
 Bougouni (Mali) 18-VIII-1960, cases (M. EYRAUD).

REDESCRIPTION

MÂLE :

Tête (fig. 1 A) : largeur immédiatement derrière les yeux, 0,56 mm, au niveau des yeux, 0,74 mm. Longueur, labre exclu, 0,70 mm et longueur, labre inclus, 0,74 mm. Distance interoculaire sur la face dorsale égale à 0,46 mm, soit un peu moins de quatre fois la largeur d'un œil (0,12 mm). Yeux semi-sphériques avec un nombre peu élevé de facettes sur la face ventrale. Le bord post-oculaire est proéminent. Longueur des antennes, 3,06 mm : longueur des différents segments, 0,23 mm, 0,40 mm, 1,68 mm, 0,75 mm. Longueur du rostre : 1,09 mm ; longueur des différents segments : 0,29 mm, 0,28 mm, 0,52 mm. Extrémité du rostre atteignant le bord apical de la coxa prothoracique. Le premier segment porte une paire de longues soies.

Thorax (fig. 1 A). Pronotum : largeur 0,85 mm, environ égale au double de la longueur (0,45 mm). Soies latérales (fig. 1 C et D) les plus longues 0,20 mm-0,22 mm. Angle antérolatéral proéminent. Hémélytre : largeur 0,35 mm, longueur, 0,14 mm, environ deux fois et demi plus large que long. Tégument couvert de huit soies situées en majorité sur le bord postérieur de l'hémélytre. En fait, le nombre de soies semble assez variable sur les différents exemplaires examinés (5 à 8), ainsi que les proportions de l'hémélytre (2,5 à 3,5 fois plus large que long).

Pattes : fémurs métathoraciques environ six fois plus longs que larges (longueur, 1,55 mm, largeur, 0,25 mm). Longueur des tibias métathoraciques, 2,60 mm. La face inférieure des fémurs prothoraciques porte une rangée de fortes soies au nombre de 14 sur le lectotype (variation de 14 à 20 sur les exemplaires examinés). La longueur d'une soie est supérieure à la distance séparant deux soies contiguës. Les tibias des trois paires de pattes possèdent des pseudo-articulations bien visibles au niveau du tiers apical.

La partie apicale des tibias prothoraciques et mésothoraciques (fig. 1 F et G) est garnie d'une touffe de soies et d'un processus en forme de raquette. La partie apicale des tibias métathoraciques (fig. 1 H) ne possède ni touffe de soie, ni processus.

* Tout ce matériel provenait d'habitations humaines, nous n'avons pas étudié de *Leptocimex* récoltés dans des grottes et vivant vraisemblablement sur chauves-souris. D'après J. CARAYON (comm. pers.) de telles populations auraient une écologie bien différente et sont en particulier bien plus fragiles en élevage.

LEPTOCIMEX BOUETI : DESCRIPTION COMPLÉMENTAIRE DES IMAGOS

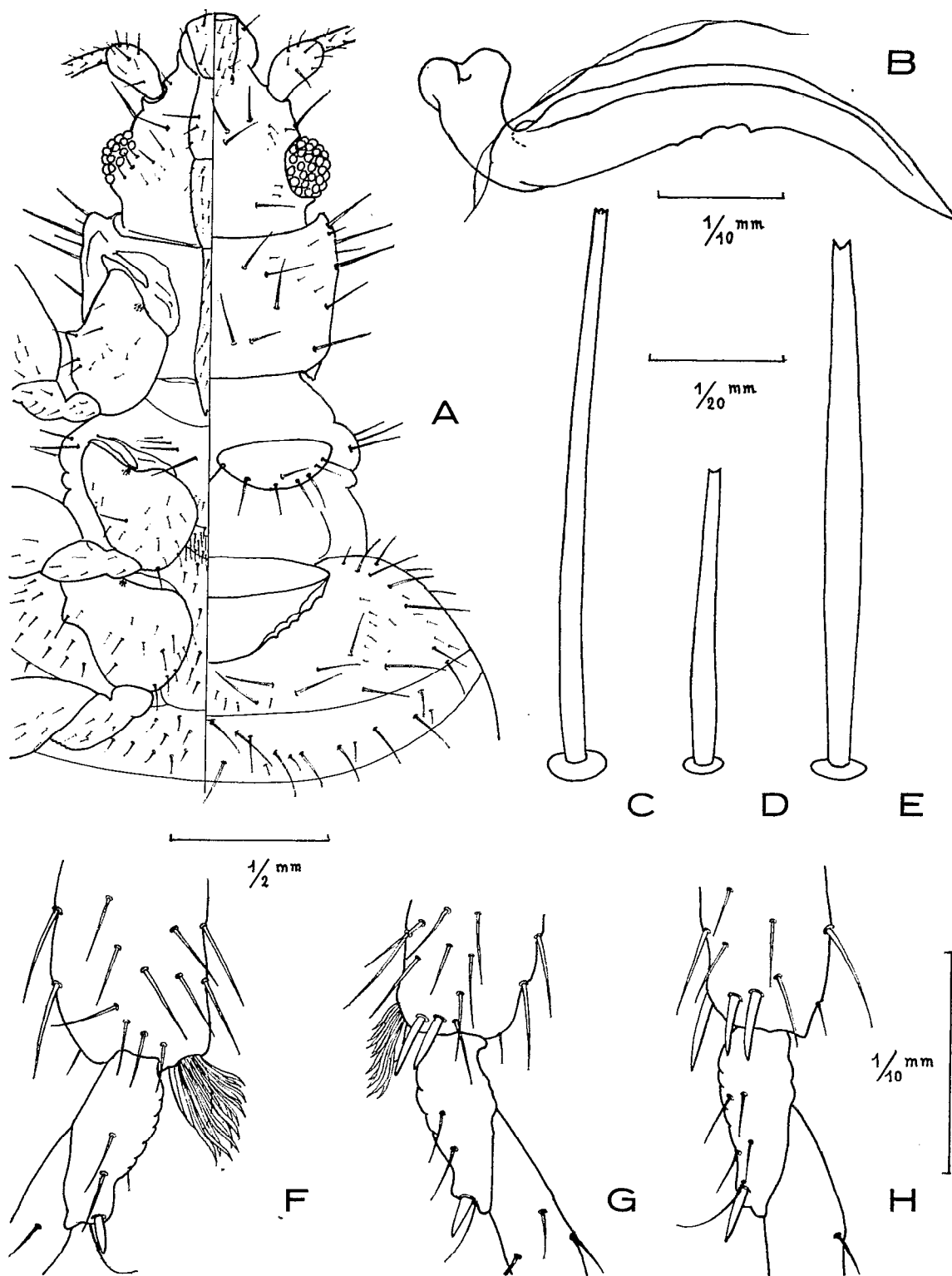


FIG. 1. — *Leptocimex boueti* (Brumpt) mâle : A) Tête et thorax : face dorsale et face ventrale ; B) paramère ; C) et D) : soies du bord latéral du pronotum ; E) : soie de l'extrémité caudale de l'abdomen ; F) à H) : extrémité apicale du tibia et portion basale du tarse des pattes : [prothoraciques : A) ; mésothoraciques : B) ; métathoraciques : C)]

Abdomen : soies des tergites fortes et assez longues (fig. 1 A) soies des sternites beaucoup plus fines et plus courtes. Les soies de l'extrémité caudale de l'abdomen (fig. 1 E) sont plus longues et plus épaisses que les autres soies abdominales. Paramère (fig. 1 B) : recourbé vers la partie postérieure du corps; bord postérieur modérément dentelé.

FEMELLE :

Tête : largeur immédiatement derrière les yeux, 0,62 mm, au niveau des yeux, 0,83 mm. Longueur labre exclu, 0,78 mm, longueur labre inclus, 0,82 mm. La distance interoculaire sur la face dorsale est égale à 0,52 mm soit un peu moins de quatre fois la largeur d'un œil (0,14 mm). Longueur des antennes : 3,19 mm; longueur des différents segments : 0,24 mm, 0,47 mm, 1,73 mm, 0,75 mm. La longueur du rostre est la même que chez le mâle.

Thorax : pronotum : largeur, 0,96 mm, égale environ au double de la longueur (0,47 mm). Soies latérales les plus longues : 0,22 mm-0,24 mm. Hémélytre : largeur, 0,43 mm, longueur, 0,16 mm environ trois fois plus long que large. On observe les mêmes variations que chez le mâle en ce qui concerne le nombre de soies et les proportions de l'hémélytre.

Pattes : fémurs métathoraciques environ six fois plus longs que larges (longueur, 1,75 mm, largeur, 0,30 mm), tibias métathoraciques : longueur : 2,85 mm.

Les pattes, si ce n'est la taille, possèdent les mêmes caractéristiques que celles des mâles. Cependant la touffe de soies garnissant l'apex des tibias prothoraciques et mésothoraciques (fig. 2 A et B) est beaucoup moins bien développée, ainsi que le processus en forme de raquette, lequel est bien plus allongé et difficilement visible, surtout chez les exemplaires montés sur lame et trop fortement éclaircis. La touffe de soies est absente à l'apex des tibias métathoraciques (fig. 2 C).

Abdomen : l'ectospermalège n'est pas visible sur les exemplaires de la série type qui sont montés au baume du Canada, sans coloration*.

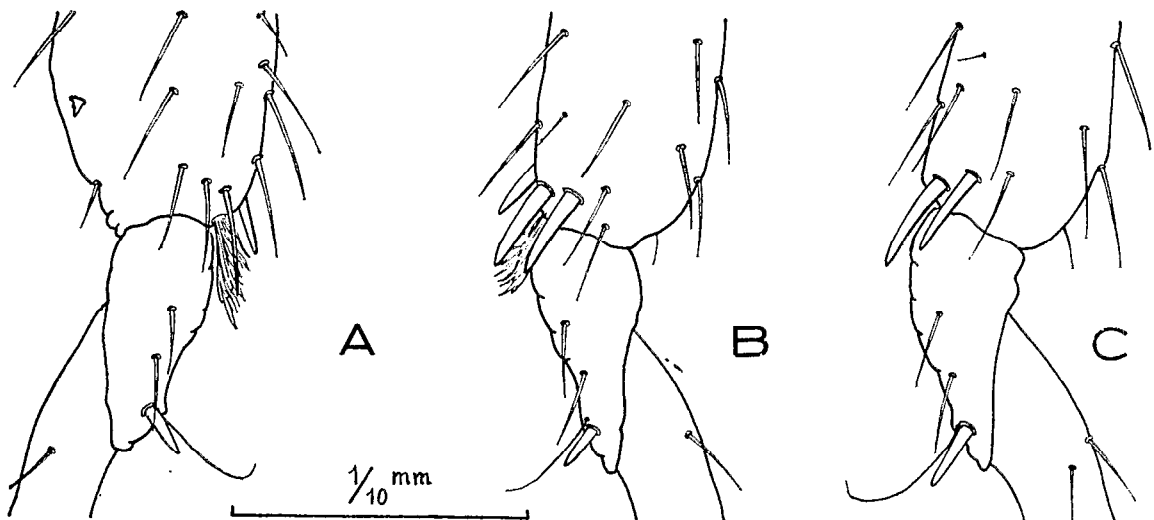


FIG. 2. — *Leptocimex boueti* (Brumpt) femelle : A) à C) : extrémité apicale du tibia et portion basale du tarse des pattes : [prothoraciques : A) ; mésothoraciques : B) ; métathoraciques : C)]

* L'étude de l'appareil paragénital dans le genre *Leptocimex* a été fait par J. CARAYON in USINGER (1966).

DISCUSSION

La redescription précédente met en évidence l'existence de touffes de soies apicales sur les tibias des deux paires de pattes antérieures chez *L. boueti*.

Ceci considéré, nous avons été amené à entreprendre des recherches complémentaires et nous avons pu ainsi confirmer la présence de telles soies chez trois autres espèces appartenant aux genres *Crassicimex* et *Stricticimex*. Ces espèces sont *Crassicimex apsarae* Klein, 1969, *Stricticimex khmerensis* Klein, 1969, *Stricticimex antennatus* Ferris et Usinger, 1957.

Le manque de matériel ne nous a pas permis d'examiner d'autres espèces. Cependant la présence de soies apicales sur les tibias prothoraciques et mésothoraciques semble être générale chez les *Cacodminae*, comme le prouvera sans doute l'examen des autres espèces appartenant à cette sous-famille.

La clef des genres de *Cacodminae* proposée par USINGER (1966) mérite donc d'être modifiée dans le sens exposé ci-dessous, en accord avec ces données morphologiques nouvelles.

CLEF DES GENRES DE LA SOUS-FAMILLE
DES CACODMINAE

1. — Touffe apicale de soies présente sur les tibias métathoraciques. Paramère recourbé vers l'avant 2
 - Touffe apicale de soies absente sur les tibias métathoraciques. Paramère recourbé vers l'arrière 3
2. — Pseudo-articulation subapicale des tibias absente. Sinus paragénital présent et bien visible. *Cacodmus* Stål
 - Pseudo-articulation subapicale présente sur les tibias métathoraciques. Sinus paragénital non visible *Aphrania* Jordan et Rothschild
3. — Rostre très court, plus court que la longueur de la tête *Crassicimex* Ferris et Usinger
 - Rostre long, au moins aussi long que la tête 4
4. — Troisième segment des antennes plus long que les trois autres segments réunis *Leptocimex* Roubaud
 - Troisième segment des antennes plus court que les trois autres segments réunis 5
5. — Longueur du rostre dépassant à peine la longueur de la tête. *Stricticimex* Ferris et Usinger
 - Rostre plus long, atteignant ou dépassant le milieu des coxas prothoraciques *Loxaspis* Rothschild

REMERCIEMENTS.

Nous tenons à exprimer notre gratitude à M. J. CARAYON, Professeur au Muséum National d'Histoire naturelle pour les encouragements et les conseils qu'il nous a prodigués, ainsi qu'à M^{lle} A. BUTTNER, Chef de travaux à la Faculté de Médecine de Paris et à M. F. RODHAIN, Assistant à l'Institut Pasteur de Paris, dont l'obligeance nous a permis de disposer des syntypes de *L. boueti*.

Manuscrit reçu le 23-4-1970.

BIBLIOGRAPHIE

- BRUMPT (E.), 1910. — *Précis de Parasitologie*, Masson et C^{ie}, Paris, 563-564.
- KLEIN (J.M.), 1969. — Nouvelles Punaises du Cambodge : *Crassicimex apsarae* n.sp. et *Stricticimex khmerensis* n.sp. *Bull. Soc. ent. France*, **74**, 87-96.
- ROUBAUD (E.), 1913. — Cimicides du Soudan français, *Bull. Soc. ent. France*, **18**, 348-351.
- UESHIMA (N.), 1968. — New Cimicidae, *Pan. Pacific Ent.*, **44**, 264-279.
- USINGER (R.L.), 1966. — Monograph of Cimicidae, *Thomas Say foundation*, **7**, 1-585.