

Description de quatre *Eretmapodites* nouveaux
du groupe *plioleucus* Edwards 1941, capturés
au Cameroun (Diptera, Culicidae)

par

A. RICKENBACH et J.-P. EOUZAN (1)

RÉSUMÉ.

Les auteurs décrivent les mâles de quatre espèces nouvelles d'*Eretmapodites* apparentées à *E. plioleucus* Edwards 1941. Ces moustiques ont été capturés dans la région forestière des environs de Yaoundé.

ABSTRACT.

The authors describe the males of four new *Eretmapodites* species related to *E. plioleucus* Edwards 1941. These mosquitoes have been caught in the forested area around Yaoundé.

En quelques années de prospection dans la région de Yaoundé, nous avons trouvé à plusieurs reprises *E. plioleucus*. Cette espèce rare, dont les *terminalia* ont été redécrits en 1959 par HAMON et LAMBRECHT, est accompagnée ici par quatre espèces apparentées mais néanmoins tout à fait distinctes les unes des autres. Les cinq espèces ont en commun certains caractères — ornementation thoracique, tarses postérieurs avec l'extrémité du troisième article et les quatrième et cinquième articles blancs, structure générale des *terminalia* — qui justifient la distinction d'un groupe *plioleucus* par analogie avec les autres groupes du genre.

***Eretmapodites ferrarai* n. sp.**

Cette espèce est décrite à partir de 43 mâles capturés dans la végétation basse sous forêt dans la région de Yaoundé.

L'ornementation externe, y compris les tarses postérieurs (fig. 1 B), est identique à celle d'*E. plioleucus*. Comme chez cette espèce, il n'y a pas d'écaillés blanches à l'extrémité du fémur moyen et le cinquième article du tarse postérieur fait environ la moitié de la longueur du quatrième.

(1) Entomologistes médicaux de l'O.R.S.T.O.M., B.P. 193, Yaoundé (Cameroun).

Les *terminalia* mâles sont par contre très caractéristiques (fig. 1 A).

La forme du coxite est la même que chez *E. pliolenus*, mais il n'y a pas de clasquette distale. Le lobe apical est bien développé et porte une demi-douzaine de soies. Le lobe basal, en forme de bras pointu (fig. 1 C), porte une longue et forte touffe de soies dont les deux plus apicales sont fines et les autres, au nombre de 7 à 13 (moyenne 9,7), explanées en forme d'écaillés finement striées. Le lobe basal porte aussi deux soies fines du côté opposé à la touffe. Le rebord du coxite porte une rangée de soies fines moyennement longues. Le style est glabre.

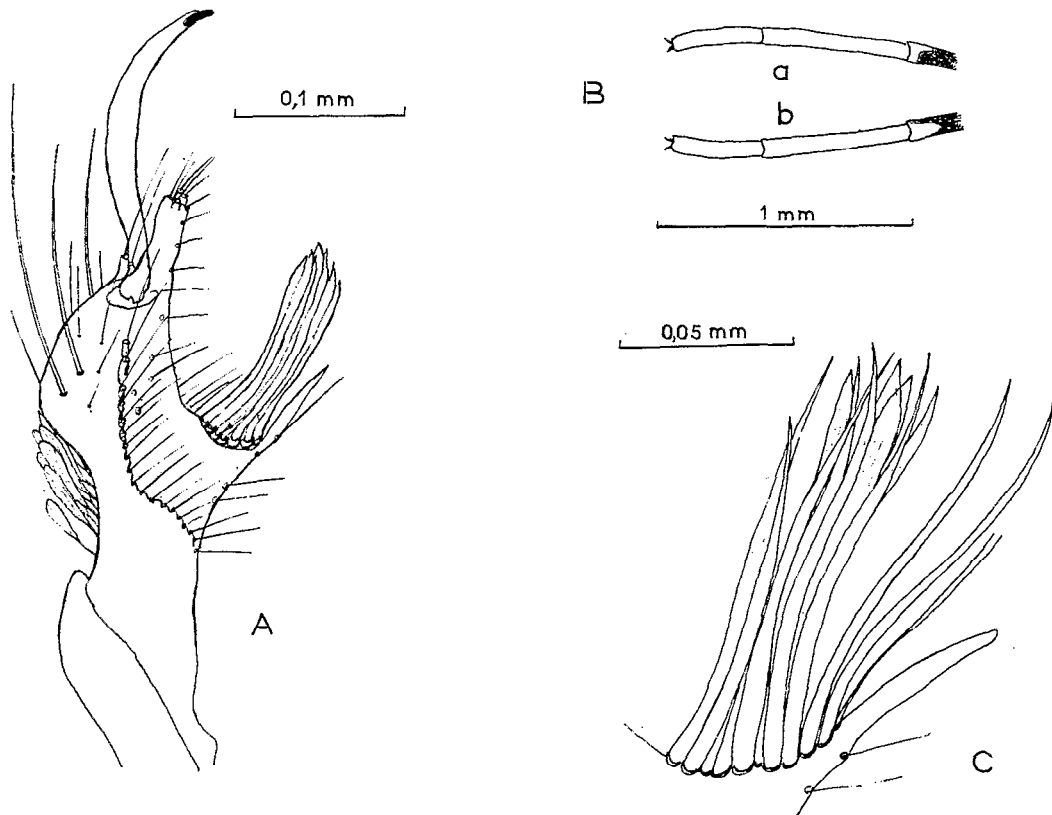


FIG. 1. — *Eretmapodites ferrarai* n. sp. A : vue d'ensemble du coxite et du style ; B : derniers articles du tarse postérieur (*a* : face antérieure, *b* : face postérieure) ; C : lobe basal du coxite, préparation un peu aplatie pour écarter les soies.

La femelle, la nymphe et la larve sont inconnues.

Holotype mâle étiqueté 2559, capturé à Ototomo (3° 40' N - 11° 18' E) le 4-5-1966.

Paratypes : 42 mâles capturés à Ototomo du 20-4 ou 13-9-1966 et du 15-2-1968 au 19-2-1969.

L'holotype et 30 paratypes sont déposés au Service de Faunistique de l'Office de la Recherche Scientifique et Technique Outre-Mer (O.R.S.T.O.M.) à Bondy (Seine-Saint-Denis) France. Douze paratypes sont conservés dans les collections du Service d'Entomologie médicale de l'O.R.S.T.O.M. à Yaoundé.

Cette espèce est dédiée à notre collaborateur et ami Léo FERRARA.

Eretmapodites germaini n. sp.

Cette espèce est décrite à partir de deux mâles capturés en sous-bois à Ofoum-selek (3° 59' N - 11° 43' E) dans la région de Yaoundé.

L'ornementation externe est la même que celle d'*E. plioleucus* et d'*E. ferrarai*, à l'exception des tarsi postérieurs (fig. 2 B). Les troisième et quatrième articles apparaissent en effet épaissis par suite de la présence d'écailles longues densément disposées. L'aspect rappelle un peu celui des tarsi postérieurs des mâles de certaines espèces du groupe *chrysogaster*, tel *E. semisimplicipes* Edwards. De plus le blanc des tarsi est plus réduit : quelques écailles blanches seulement à l'apex du troisième article côté postérieur, face postérieure seule du quatrième article blanche, et présence de deux raies d'écailles sombres sur la face antérieure du cinquième article.

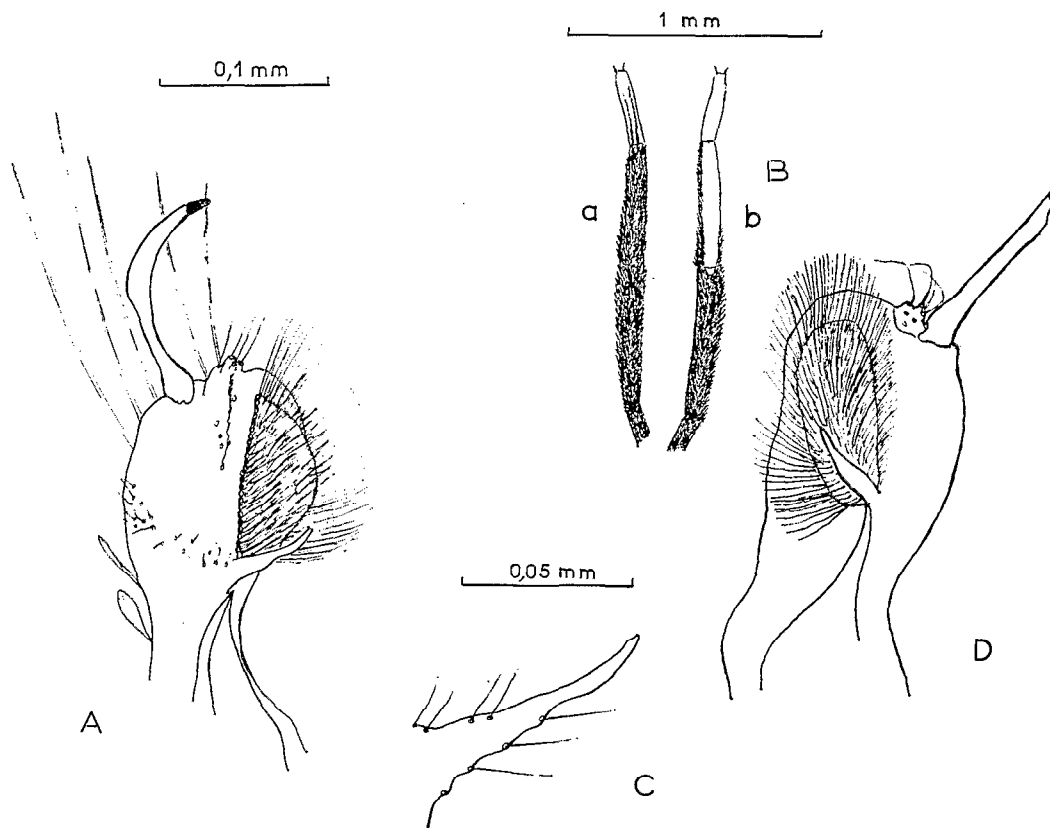


FIG. 2. — *Eretmapodites germaini* n. sp. A : vue d'ensemble du coxite et du style, claspette distale de profil ; B : derniers articles du tarse postérieur (a : face antérieure, b : face postérieure) ; C : lobe basal du coxite ; D : vue d'ensemble, claspette distale de face.

Les *terminalia* mâles (fig. 2 A et D) présentent un coxite court et trapu et un style glabre. Le lobe apical, peu développé, porte quelques soies courtes. La claspette distale, bien différenciée, forme un large coussinet couvert de soies longues densément disposées. Le lobe basal en forme de bras pointu (fig. 2 C) ne porte que quelques soies fines.

La femelle, la nymphe et la larve sont inconnues.

Holotype mâle, étiqueté 2643, capturé le 5-8-1966.

Paratype capturé le 16-10-1964.

Holotype et paratype sont déposés au Service de Faunistique de l'O.R.S.T.O.M.

Cette espèce est dédiée amicalement à notre collègue Max GERMAIN.

Eretmapodites ravissei n. sp.

Cette espèce est décrite à partir de 8 mâles capturés dans la végétation basse sous forêt dans la région de Yaoundé.

Elle est absolument identique extérieurement à *E. ptiolencus* et *E. ferrarai*, tarses postérieurs compris.

Les *terminalia* mâles (fig. 3 A) ont la forme générale de ceux de ces deux espèces. Il n'y a pas de claspette distale. Le lobe apical, très développé, porte une dizaine de soies fines. Le lobe basal en forme de bras pointu porte une longue touffe de soies explanées en forme d'écaillés finement striées. Ces soies sont au nombre de 5 à 10 (moyenne 7,4). D'autres soies, fines et modérément longues, sont insérées des deux côtés du lobe basal. Le rebord du coxite porte une forte touffe très dense de soies fortes légèrement sigmoïdes, prolongée vers la base par une rangée de soies droites et plus courtes. Le style est glabre.

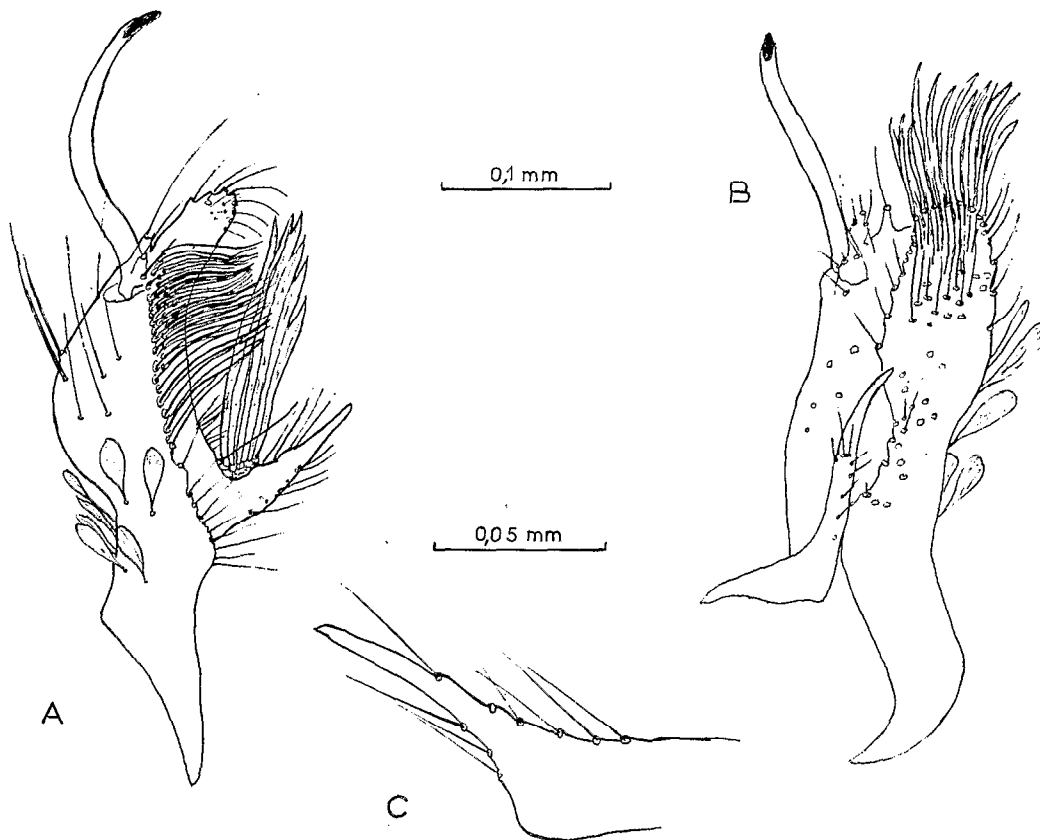


FIG. 3. — *Eretmapodites ravissei* n. sp. A : vue d'ensemble du coxite et du style. *Eretmapodites lacani* n. sp. B : vue d'ensemble du coxite et du style ; C : lobe basal du coxite

La femelle, la nymphe et la larve sont inconnues.

Holotype mâle étiqueté 1853, fapturné à Ofoumselek le 16-10-1964.

Paratypes capturés à Ofoumselek le 25-9-1964, au km 5 de la route d'Ebolowa (3° 56' N - 11° 54' E) le 4-12-1964 et à Ototomo du 15-2-1968 au 19-2-1969.

L'holotype et cinq paratypes sont déposés au Service de Faunistique de l'O.R.S.T.O.M. Deux paratypes sont conservés au Service d'Entomologie médicale à Yaoundé.

Cette espèce est dédiée amicalement au Docteur Pierre RAVISSE, Directeur de l'Institut Pasteur du Cameroun.

***Eretmapodites lacani* n. sp.**

Cette espèce est décrite d'un mâle capturé en sous-bois à Nkolbisson (3° 52' N - 11° 27' E).

Elle est identique extérieurement à *E. plioleucus*, *E. ferrarai* et *E. ravissei*, tarses postérieurs compris.

Les *terminalia* mâles (fig. 3 B) sont bien caractérisés par la présence sur le coxite d'une forte touffe apicale de soies explanées en forme de sabre. Il n'y a pas de claspette distale. Le lobe apical est modérément développé et porte quelques soies courtes. Le lobe basal, en forme de bras pointu (fig. 3 C) ne porte que quelques soies fines modérément longues. Le style est glabre.

La femelle, la nymphe et la larve sont inconnues.

L'holotype mâle, étiqueté 2546, capturé le 3-12-1965, est déposé au Service de Faunistique de l'O.R.S.T.O.M.

Cette espèce est dédiée en amical hommage à M. le Médecin-Général LACAN, conseiller technique auprès du Commissaire général à la Santé publique et à la Population du Cameroun.

Manuscrit reçu le 1^{er} juillet 1970.

BIBLIOGRAPHIE

- EDWARDS (F. W.), 1941. — Mosquitoes of the Ethiopian Region. III. Culicine adults and pupae. *Brit. Mus. (Nat. Hist.)*, London.
- HAMON (J.) et LAMBRECHT (F. L.), 1959. — Description de *Culex (Culicomyia) muspratti* n. sp. accompagnée de quelques notes sur les moustiques de la forêt d'Irangi, Kivu, Congo belge. *Bull. Soc. Path. exot.*, 52 (5), 582-587.