

Phlebotomus grjebinei n. sp. (Diptera, Psychodidae),
espèce nouvelle récoltée sur l'île de M'Bamou
au Congo-Brazzaville.

par

G. VATTIER-BERNARD *

RÉSUMÉ.

L'auteur décrit un phlébotome nouveau provenant de l'île M'Bamou (Congo-Brazzaville). Ce phlébotome appartient au sous-genre Sergentomyia et au groupe ingrami. Il se différencie nettement des espèces de ce groupe par la morphologie du cibarium mâle et femelle.

SUMMARY.

The author describes a new species of Phlebotomus from the M'Bamou island (Congo-Brazzaville). This sandfly belongs to the subgenus Sergentomyia, ingrami group and is clearly differentiated from other species of this group by the morphology of the male and female cibarium.

INTRODUCTION

En 1968, un mâle et une femelle de phlébotomes furent récoltés sur l'île M'Bamou au Congo-Brazzaville. Ce couple de phlébotomes appartient à une espèce nouvelle que nous dédions à M. le Professeur A. GRJEBINE, Directeur de l'Ecole des Sciences de Brazzaville, qui nous a confié ce matériel pour étude.

1. DESCRIPTION

Les descriptions ont été faites à partir de l'holotype n° 329 GVB et de l'allotype n° 328 GVB.

Toutes les mesures qui sont données ont été effectuées sur les échantillons éclaircis à la potasse à 20 % et au Berlese puis montés dans la gomme au chloral.

* Entomologiste médicale de l'O.R.S.T.O.M.

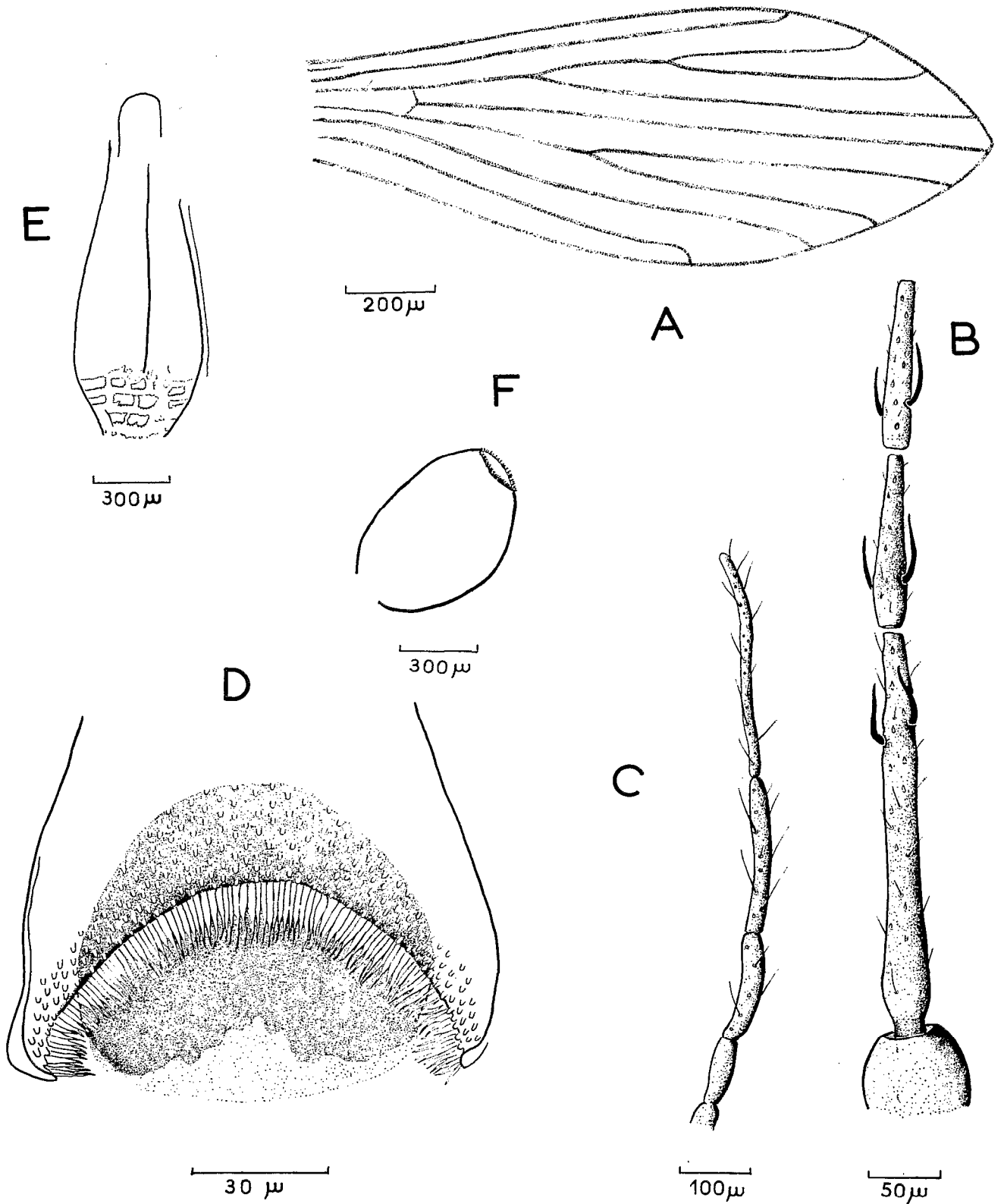


FIGURE 1. — *Phlebotomus grjebinei*, femelle : A, aile; B, segments III, IV et V de l'antenne; C, palpe; D, cibarium; E, pharynx; F, spermatheque.

FEMELLE (holotype n° 329 GVB).

Taille : 2,45 mm.

Patte postérieure : longueur = 3,07 mm.

Aile (fig. 1, A) : longueur = 1,68 mm; largeur = 0,56 mm; rapport longueur/largeur = 3,0. Alpha = 0,387 mm; bêta = 0,287 mm; alpha/bêta = 1,34; delta = + 0,287 mm; gamma = + 0,262 mm; pi = 0,112 mm.

Labre-épipharynx : longueur = 0,204 mm.

Antenne (fig. 1, B) : longueur du segment III = 0,220 mm; AIII/E = 1,07. Les segments IV et V sont égaux et mesurent chacun 0,096 mm. III > IV + V. Les antennes étant partiellement sectionnées, nous n'avons pu observer les épines géniculées que sur 7 segments (III à IX). Elles sont au nombre de deux par segment, courtes et n'atteignant en aucun cas le niveau de l'articulation sus-jacente.

Palpe (fig. 1, C) : formule : 1-2-3-4-5; longueur du segment 1 = 0,046 mm; longueur du segment 2 = 0,093 mm; longueur du segment 3 = 0,155 mm; longueur du segment 4 = 0,217 mm; longueur du segment 5 = 0,366 mm. Longueur relative de chaque segment du 1° au 5° : 1 - 2,0 - 3,3 - 4,7 - 7,8.

Cibarium (fig. 1, D) : armé postérieurement de plus d'une centaine de dents, longues, effilées et d'égale longueur, et, antérieurement d'un amas particulièrement important de denticules à pointe mousse. La plage pigmentée est très développée.

Pharynx (fig. 1, E) : armé d'écailles plus ou moins denticulées. Longueur = 0,124 mm; largeur = 0,055 mm.

Spermathèques (fig. 1, F) : lisses, en forme de capsule cylindrique. Longueur = 0,065 mm; largeur = 0,046 mm.

MÂLE (allotype n° 428 GVB).

Taille : 2,187 mm.

Patte postérieure : manque sur l'unique exemplaire que nous possédons.

Aile (fig. 2, A) : longueur = 1,61 mm; largeur = 0,41 mm; rapport longueur/largeur = 3,9. Alpha = 0,312 mm; bêta = 0,250 mm; alpha/bêta = 1,25; delta = + 0,175 mm; gamma = + 0,400 mm; pi = + 0,125 mm.

Labre-épipharynx : longueur = 0,145 mm.

Antenne (fig. 2, B) : le segment III mesure 0,263 mm et porte une épine géniculée. Les autres segments manquent. AIII/E = 1,81.

Palpe (fig. 2, C) : formule : 1-2-3-4-5; longueur du segment 1 = 0,030 mm; longueur du segment 2 = 0,093 mm; longueur du segment 3 = 0,142 mm; longueur du segment 4 = 0,198 mm; longueur du segment 5 = 0,310 mm. Longueur relative de chaque segment du 1° au 5° : 1 - 3,1 - 4,7 - 6,6 - 10,3.

Cibarium (fig. 2, D) : armé d'une trentaine de dents au moins, assez fortes, aiguës et irrégulières, présente de nombreux denticules à pointe mousse disposés en amas sur le bord antérieur.

Pharynx (fig. 2, E) : présente quelques replis, longueur = 0,136 mm; largeur = 0,047 mm environ.

Genitalia (fig. 2, F) : le *coxite* mesure 0,294 mm. Le style, long de 0,155 mm, porte quatre épines; deux sont terminales, les deux autres sont médianes. Trois de ces épines ont leur extrémité élargie en forme de spatule. La soie non caduque s'insère sur la partie basale du style, un peu en dessous des épines médianes. Les *paramères* mesurent

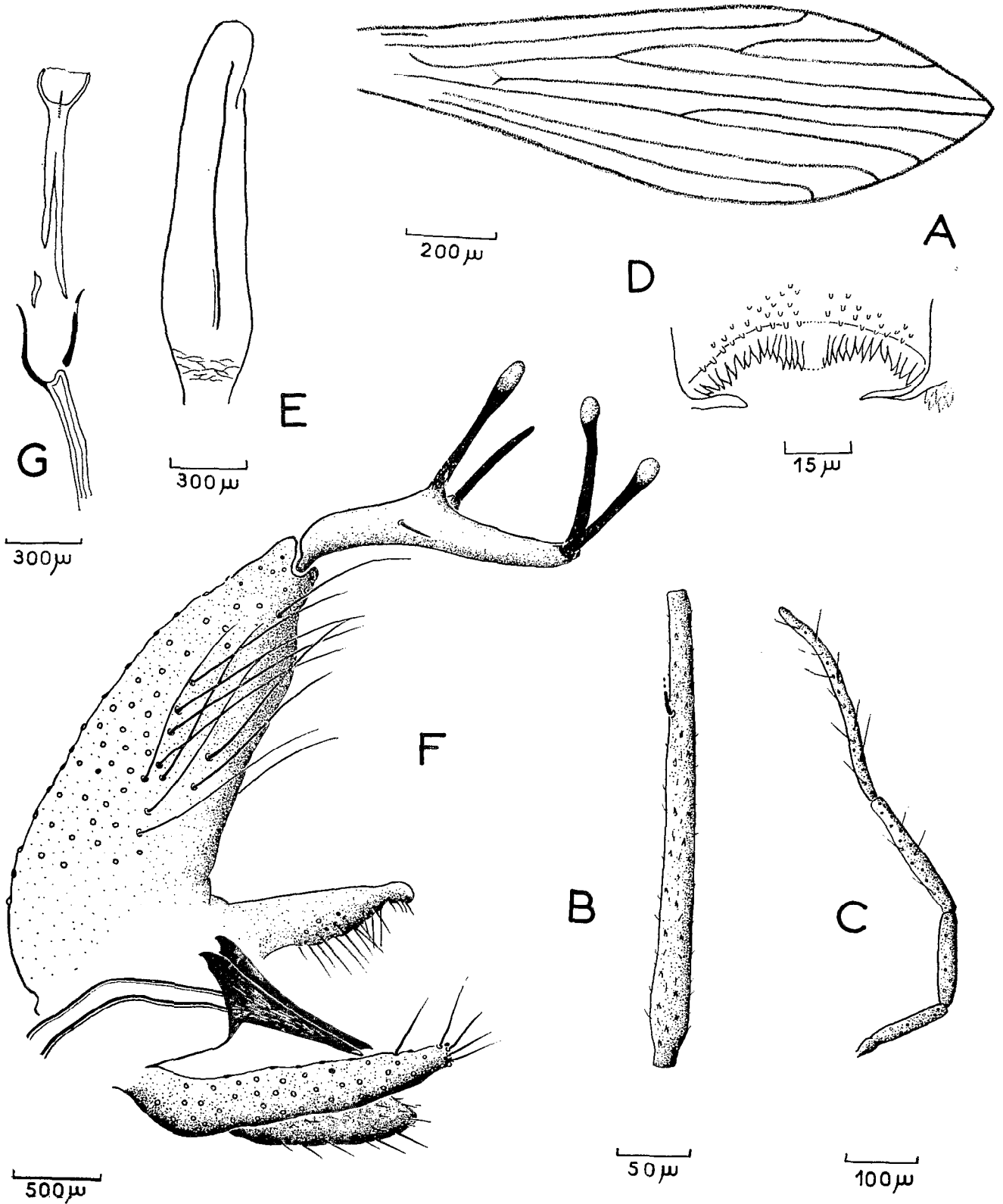


FIGURE 2. — *Phlebotomus grjebinei*, mâle : A, aile; B, segment III de l'antenne; C, palpe; D, cibarium; E, pharynx; F, genitalia; G, pompe génitale.

0,130 mm et les lobes latéraux 0,186 mm. Le fourreau pénien est en forme de cône relativement long et à extrémité effilée. Longueur des filaments génitaux (FG) = 0,366 mm ; longueur de la pompe génitale (PG) (fig. 2, G) = 0,093 mm. FG/PG = 3,9.

2. DISCUSSION

P. grjebinei appartient au sous-genre *Sergentomyia* et au groupe *ingrami* qui comprend déjà sept espèces de la région éthiopienne : *P. ingrami* Newstead, 1914, *P. serratus* Parrot et Malbrant, 1945, *P. kirki* Parrot, 1948, *P. harveyi* Heisch, Guggisberg et Teesdale, 1956, *P. teesdalei* Minter, 1963, *P. angolensis* Abonnenc, 1967 et *P. dolichopus* Abonnenc, 1970.

Ces espèces et *P. grjebinei* présentent plusieurs traits communs : le style, chez le mâle, est porteur de quatre épines s'insérant à différents niveaux ; la spermathèque, chez la femelle, est à parois lisses et en forme de capsule.

Mais *P. grjebinei* se différencie très nettement des autres espèces du groupe *ingrami* par la morphologie du cibarium aussi bien chez le mâle que chez la femelle.

Il est possible d'introduire cette nouvelle espèce dans les tables d'identification bilingues d'ABONNENC et MINTER (1965) de la façon suivante :

MÂLE.

- 13 - La soie non caduque est insérée entre les deux groupes d'épines
..... *P. harveyi* Heisch, Guggisberg et Teesdale, 1956.
— La soie non caduque est insérée sur la moitié basale du segment 14
- 14 - 35 dents cibariales environ, droites, étroites et pointues et deux rangées antérieures de denticules punctiformes
..... *P. serratus* Parrot et Malbrant, 1945.
— au moins 30 dents cibariales assez fortes, irrégulières et pointues ; denticules antérieurs à pointe mousse en amas *P. grjebinei* n. sp.
— 30 dents cibariales environ, très courtes, peu ou pas de denticules punctiformes..... *P. ingrami* Newstead, 1914.

FEMELLE.

- 62 - Cibarium armé de 24 à 28 dents polymorphes et de 2 ou 3 rangées de denticules punctiformes dont les médians sont bien plus forts que les autres ; quelques poils dressés sur les tergites abdominaux 2 à 6 *P. ingrami* Newstead, 1914.
— Cibarium armé de 40 à 52 dents et de 3 rangées antérieures de denticules punctiformes subégaux ; pas de poils dressés sur les tergites abdominaux 2 à 6 *P. serratus* Parrot et Malbrant, 1945.
— Cibarium armé d'au moins 100 dents ; amas très important de denticules antérieurs subégaux à pointe mousse ; vaste plage pigmentée très marquée ; quelques poils dressés sur les tergites abdominaux 2 à 6 *P. grjebinei* n. sp.

3. DÉPOT DES TYPES

Les deux seuls exemplaires que nous possédons actuellement, c'est-à-dire, l'hotype femelle (N° 329 GVB) et l'allotype mâle (N° 328 GVB) sont déposés dans les collections de l'O.R.S.T.O.M. à Bondy.

4. NOTES ÉCOLOGIQUES

L'île M'Bamou se situe dans le Stanley Pool, élargissement du fleuve Congo de 28 km de long et 24 km de large entre Brazzaville et Kinshasa. C'est une île plate et sableuse de 18.288 hectares qui présente des zones forestières et des zones de savane. *P. grjebinei* a été récolté sur le tronc d'un arbre en forêt.

5. AUTRES ESPÈCES DE PHLÉBOTOMES RÉCOLTÉES SUR L'ÎLE M'BAMOU

Le 5 décembre 1970 des captures de phlébotomes effectuées sur l'île dans le but de trouver d'autres échantillons de *P. grjebinei*, n'ont pas permis de retrouver cette espèce.

Les espèces suivantes ont été récoltées :

P. magnus Sinton, 1932 : 6 mâles et 2 femelles,

P. durenii Parrot, 1934 : 1 mâle et 1 femelle.

Huit de ces phlébotomes ont été récoltés sur le tronc d'un arbre en zone forestière, les deux autres ont été pris à la lumière dans une des pièces de la Station installée sur l'île par l'Ecole des Sciences de Brazzaville.

REMERCIEMENTS.

Nous remercions vivement M. le Professeur GRJEBINE et l'Ecole des Sciences de Brazzaville de nous avoir confié ce matériel.

Manuscrit reçu le 18 janvier 1971.

BIBLIOGRAPHIE

ABONNENC (E.), 1967. — Les phlébotomes de l'Angola. *Publ. cult. Comp. Diam. Angola, Lisboa*, vol. 77 : 57-122.

PHLEBOTOMUS GRJEBINEI N. SP.

- ABONNENC (E.) & MINTER (D. M.), 1965. — Tables d'identification bilingues des phlébotomes de la région éthiopienne. *Cah. O.R.S.T.O.M., sér. Ent. méd. Parasitol.*, 5 : 1-63.
- ABONNENC (E.) & COURTOIS (D.), 1970. — Un phlébotome nouveau du Territoire des Afars et des Issas : *Phlebotomus dolichopus* n. sp. (Diptera : Psychodidae). *Cah. O.R.S.T.O.M., sér. Ent. méd. et Parasitol.*, VIII (1) : 83-88.
- HEISCH (R.B.), GUGGISBERG (C.A.V.) & TEESDALE (C.), 1956. — Studies in Leishmaniasis in East Africa. II. The sandflies of the Kitui Kala-Azar area in Kenya with descriptions of six new species. *Trans. R. Soc. trop. Med. Hyg.*, vol. 50, n° 3, 209-226.
- MINTER (D.M.), 1963. — Three new Sandflies (Diptera, Psychodidae) from East Africa, with notes on other species. *Bull. ent. Res.*, vol. 54, 483-495.
- NEWSTEAD (R.), 1914. — Notes on *Phlebotomus* with description of new species. II. *Bull. ent. Res.*, vol. 5 : 179-192.
- PARROT (L.) & MALBRANT (R.), 1945. — Notes sur les phlébotomes XLVII. Phlébotomes du Moyen-Congo. *Arch. Inst. Pasteur Algérie*, vol. 23 : 121-127.
- PARROT (L.), 1948. — Notes sur les phlébotomes LVIII. Phlébotomes du Soudan Anglo-égyptien (1). *Arch. Inst. Pasteur Algérie*, vol. 26 : 121-148.