

Description d'un nouveau moustique  
de la République Centrafricaine  
*Culex (Neoculex) vattieri* sp. n.

par

B. GEOFFROY \*

RÉSUMÉ

*L'auteur décrit le mâle de Culex (Neoculex) vattieri, nouvelle espèce découverte en République Centrafricaine. Cette espèce est voisine de Culex rima par son ornementation externe.*

ABSTRACT

*The author describes the male of Culex (Neoculex) vattieri, a new species from Central African Republic. This species is related to Culex rima by external ornamentation.*

Les deux mâles de cette nouvelle espèce du groupe *rima* ont été récoltés, le premier lors d'une capture sur appât humain le 24 avril 1969 dans les taillis d'une petite galerie forestière à Bonini (4° 23 N., 17° 30 E.). Le second au cours d'une capture au filet le 24 juillet 1969, dans une galerie forestière fermée, où le sous-bois dense poussait en terrain inondé, (8° 44 N., 20° 10 E.) (R. CORDELLIER et B. GEOFFROY récolteurs). La femelle et les stades préimaginaux sont inconnus. Nous dédions cette espèce à M<sup>me</sup> VATTIER-BERNARD, entomologiste de l'O.R.S.T.O.M.

DESCRIPTION :

Coloration générale marron clair.

*Tête :*

De couleur marron sombre. Ecailles du vertex toutes étroites et blanchâtres. Les écailles droites de couleur marron clair à marron très sombre. Les palpes sont légèrement plus grands que le proboscis, de la longueur du dernier segment palpal. Les deux

---

\* Entomologiste médical Centre O.R.S.T.O.M. et Institut Pasteur de Bangui (R.C.A.).

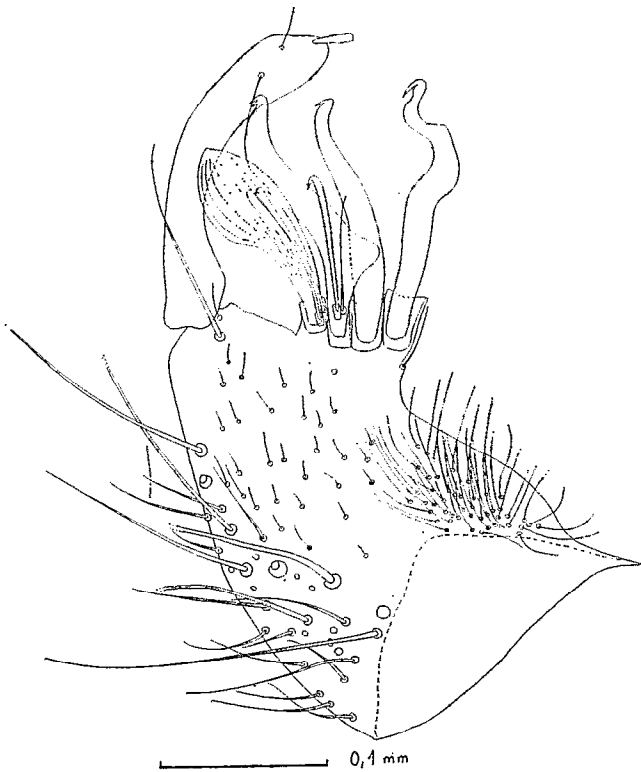


FIG. 1.  
*Culex (Neoculex) vattieri* sp. n. Holotype.  
Vue d'ensemble du coxite.

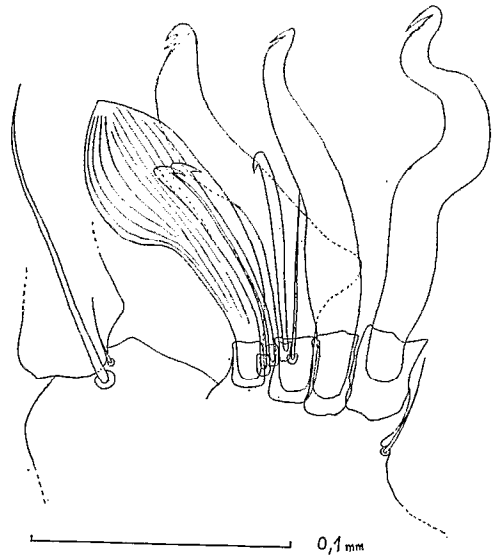


FIG. 2.  
*Culex (Neoculex) vattieri* sp. n. Holotype.  
Lobe sub-apical du coxite.

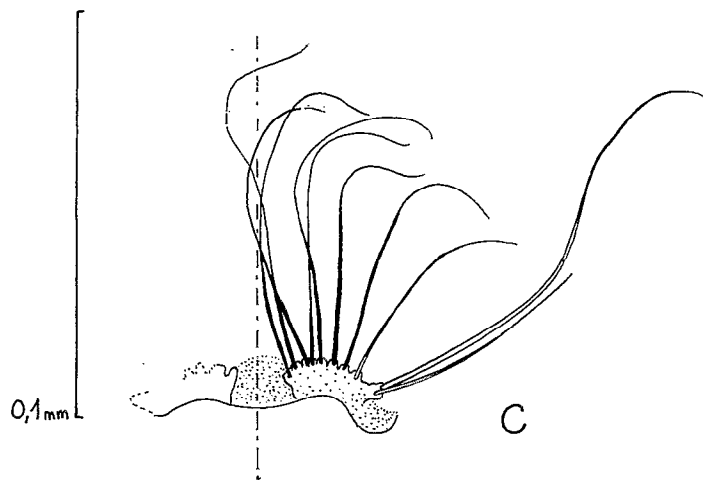
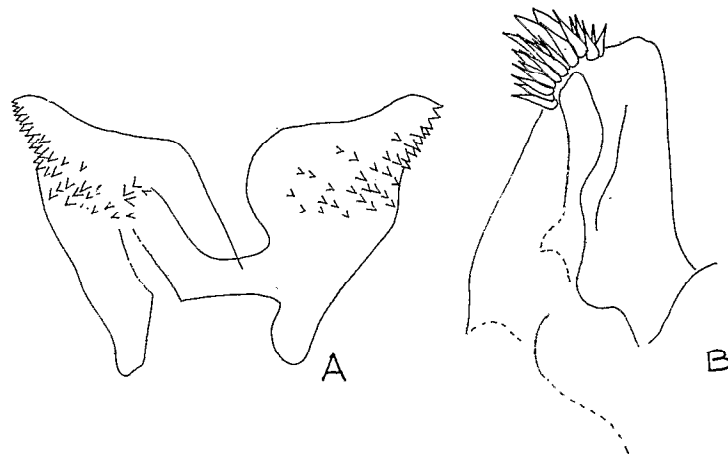


FIG. 3. — *Culex (Neoculex) vattieri* sp. n. Holotype.  
A. Phallosome. - B. Paraprocte. - C. 9<sup>e</sup> tergite abdominal.

derniers segments sont tournés vers le haut et poilus. Quelques soies marron ainsi que quelques écailles blanchâtres sur la partie basale du prementum. L'apex du proboscis légèrement plus pâle. Deux grandes soies marron sur la zone interoculaire.

*Thorax :*

De couleur marron clair, luisant dans son ensemble. Les épaules jaunâtres, paratergites marron jaunâtre. Ecailles scutales marron sombre, étroites et petites. Quelques petites écailles blanches sur le promontoire antérieur du scutum, mais ne s'étendant pas aux parties latérales. Une dizaine de soies marron foncé supra-alaires, et environ 36 soies dorso-ventrales marron disposées en deux lignes de part et d'autre de la ligne médio-longitudinale du scutum ainsi que quelques petites soies courtes et étroites dans la partie antérieure supra-alair. Pleure sans écaille. Couleur du tégument pleural jaunâtre pâle, mais avec deux raies marron sombre qui occupent les 2/3 supérieurs des pleures. La raie supérieure est plus large et s'étend du *ppn* à la partie supérieure de l'épimère métathoracique. La raie inférieure s'étend du proépisternum pour finir aux 3/4 postérieurs du mésépiméron. Une soie mésépimérale inférieure assez forte et de couleur marron, ainsi que trois courtes soies supérieures. Trois soies pré-alaires dont une plus importante. Trois soies mésépisternales supérieures et trois à quatre soies mésépisternales inférieures. Quatre soies sur le postpronotum et de quatre à sept soies marron sur les lobes pronotaux. De quatre à six soies propleurales. Une douzaine de soies brun clair sur chaque segment basal des pattes. Prosternum nu. La massue des haltères brun foncé, son pédoncule blanchâtre.

*Abdomen :*

Principalement marron noirâtre. Recouvert d'écailles de même couleur. Tergite avec une bande apicale d'écailles blanchâtres occupant le quart de celui-ci et se continuant en tache apico-latérale sur les sternites. Ventre avec principalement des écailles claires.

*Pattes :*

De couleur noirâtre. Le dessous des fémurs plus clair que le dessus. Les tarses sont tous noirâtres.

*Aile :*

Avec des écailles sombres. La fourche est assez courte, deux fois moins longue que la tige.

*Terminalia : coxite.*

Il porte des soies longues et fortes, une douzaine en comptant les insertions, du bord supérieur au bord inférieur ainsi qu'une douzaine de soies moins longues et moins fortes que les précédentes. En avant du lobe subapical, de 47 à 50 soies de longueur moyenne, assez fines. Une trentaine de macrotriches sur la face externe du coxite. Il est recouvert de microtriches. Au voisinage de l'articulation coxo-stylienne est insérée une soie forte de longueur moyenne, accompagnée d'une macrotriche. La soie du style est droite et orientée vers la partie basale du style. Une deuxième soie plus petite est insérée entre la grande soie et l'apex. Le lobe subapical porte trois soies en tige. La première est tordue en forme de « S » fortement accentué à partir de sa moitié distale. La seconde, incurvée dans sa partie distale, est plus large à sa base qu'à son extrémité. La troisième, portant deux barbelures à son extrémité distale, est exceptionnellement large et incurvée à son tiers distal. Les trois soies en tige portent à leur extrémité distale arrondie, une expansion membraneuse courte s'effilant rapidement en pointe. Sont insérées également trois fines soies à barbelures, plus une soie simple presque aussi longue. Une écaille en lame fortement dilatée dans son tiers supérieur. Elle se termine par une pointe formant un angle ouvert. Elle est fortement striée et sans barbelure. Située en avant de la première soie en tige, se trouve une petite soie simple.

*Phallosome :*

Son lobe basal est assez trapu et arrondi. Sa partie distale est en forme de doigt assez court, arrondi à l'apex de son côté externe. Le bord interne porte des tubercules assez

serrés, au nombre approximatif d'une trentaine et assez pointus jusqu'à l'apex interne distal.

*Paraproctes :*

Les épines sont assez larges et trapues, mais plus fines et aiguës sur la partie interne.

*9° tergite :*

Les lobes du 9° tergite abdominal portent chacun de 9 à 10 soies simples assez longues et recourbées dans leur tiers distal. La première soie latérale des lobes est deux fois plus longue que les autres.

## DISCUSSION

L'ornementation externe générale est celle du *groupe rima*, mais les terminalia sont différents de toutes les espèces du groupe. Par le phallosome, *Culex vattieri* se rapproche de *Culex insignis* Carter, 1911. Le lobe sub-apical du coxite ne porte qu'une grande soie en feuille striée, le style est renflé dans son tiers distal, tandis qu'il est effilé dans les autres espèces du groupe.

## DÉPOT DES TYPES

Holotype mâle étiqueté 462 BG. Le type sera déposé aux Services Scientifiques Centraux de l'O.R.S.T.O.M., Centre de Faunistique, 93-Bondy (France).

## BIBLIOGRAPHIE

- EDWARDS (F.W.), 1941. — Mosquitoes of the Ethiopian Region. Part. III. *Brit. Mus. (Nat. Hist.)*, London, 499 p.
- BAILLY-CHOUMARA (H.), RICKENBACH (A.), 1966. — Contribution à l'étude des *Culex* (*Diptera, Culicidae*) de la Région Ethiopienne. Description de *Culex* (*Neoculex*) *gaioui* sp.n., moustique nouveau du Cameroun. *Bull. Soc. Path. exot.*, **59**, 144-148.
- HAMON (J.), ADAM (J.P.), MOUCHET (J.), 1955. — Contribution à l'étude des neoculex de la région Ethiopienne. 3. Description de *Neoculex laplantei* sp. n. *Bull. Soc. Path. exot.*, **48**, 862-866.
- HAMON (J.), HOLSTEIN (M.), RIVOLA (E.), 1957. — Description d'un nouveau moustique du Congo Belge : *Culex* (*Neoculex*) *vinckei* sp. n. *Bull. Soc. Path. exot.*, **50**, 681-685.
- HAMON (J.), RICKENBACH (A.), 1955. — Contribution à l'étude des neoculex de la région Ethiopienne. I. Corrections de quelques descriptions de terminalia mâles décrits par EDWARDS, avec description d'une nouvelle variété. *Bull. Soc. Path. exot.*, **48**, 848-859.
- KLEIN (J.M.), 1956. — Etude morphologique de l'hypopygium mâle de *Culex* (*neoculex*) *rima* Theob., 1901 (*Diptères : Culicidés*). *Bull. Soc. Path. exot.*, **49**, 921-935.
- STONE (A.), KNIGHT (K.L.), STARCKE (H.), 1959. — A synoptic catalog of the mosquitoes of the world (*Diptera, Culicidae*). The Thomas Say Foundation, Washington, 358 p.
- WOLFS (J.), 1945. — *Culex* (*neoculex*) *wansoni* sp. n. *Ann. Soc. belge Med. trop.*, **25**, 221-224