

Description du mâle de *Culex (Culiciomyia)*
eouzani sp. n. (*Diptera Culicidae*)
nouveau moustique de la République Centrafricaine

par

B. GEOFFROY *

RÉSUMÉ

L'auteur décrit le mâle de Culex (Culiciomyia) eouzani, nouvelle espèce découverte en République Centrafricaine. Cette espèce est voisine de Culex (Culiciomyia) grenieri Eouzan, 1969.

ABSTRACT

The author describes the male of *Culex (Culiciomyia) eouzani*, a new species from Central African Republic. This species is related to *Culex (Culiciomyia) grenieri* Eouzan, 1969.

Le mâle de cette nouvelle espèce de *Culiciomyia* a été capturé au filet, dans une galerie forestière bordant un petit cours d'eau « La Mingui », près du village de Batalimo le 4 mai 1970. (R. CORDELLIER et B. GEOFFROY récolteurs).

Position géographique du point de capture : 4° 04 N. - 17° 40 E.

La femelle et les stades préimaginaux sont inconnus. Nous dédions cette nouvelle espèce à M. J.P. EOUZAN, Entomologiste de l'O.R.S.T.O.M.

DESCRIPTION

De couleur générale brun clair.

Tête :

De larges écailles couchées blanchâtres autour des yeux et sur le vertex. Les écailles droites de la nuque sont marron. Dans la région occipitale des écailles étroites, couchées, blanchâtres. Les tores sont brun clair.

* Entomologiste médical. Centre O.R.S.T.O.M. et Institut Pasteur de Bangui (R.C.A.).

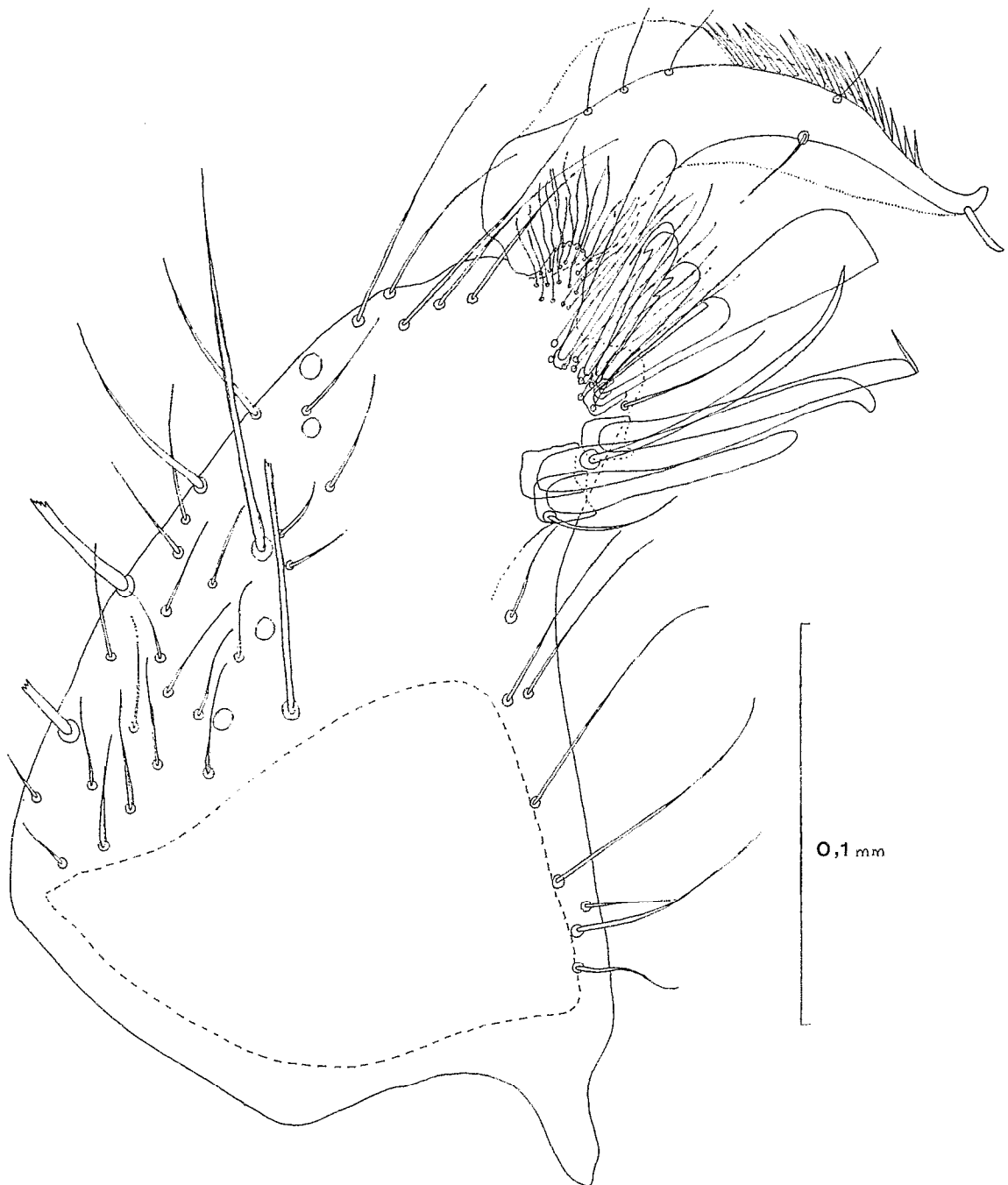


FIG. I. — *Culex (Culiciomyia) eouzani* sp. n. Holotype. Vue d'ensemble du coxite

Proboscis et palpes sombres. Les palpes dépassent la trompe des trois quarts de leur dernier article, celui-ci 1,5 fois plus long que l'avant-dernier. Les deux derniers articles du palpe sont poilus.

Sur le tiers distal de la hampe du palpe, 7 écailles de forme sensiblement identique, renflées à leur tiers distal et effilées à l'apex. Elles sont légèrement recourbées.

Thorax :

De couleur brun clair dans son ensemble. Le scutum et le scutellum sont recouverts de petites écailles étroites brun clair.

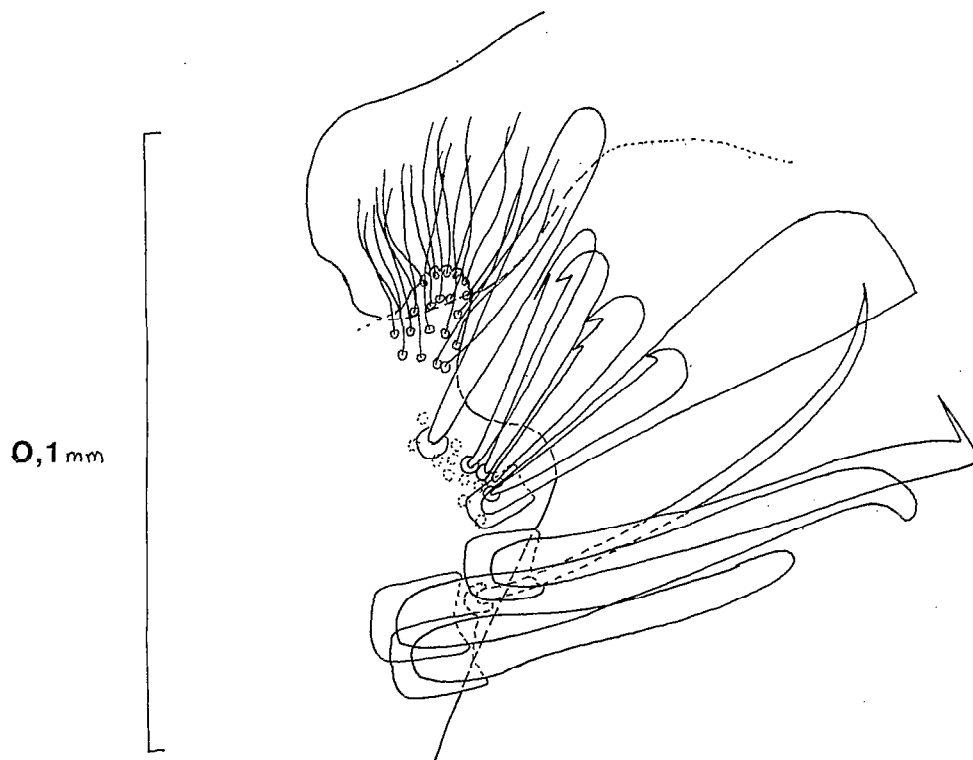


FIG. II. — *Culex (Culiciomyia) eouzani* sp. n. Holotype. Lobe sub-apical du coxite.

Pleures de couleur brun clair. 3 grandes soies sur les lobes pronotaux. Une soie mésépisternale et quelques écailles brunes, ainsi que 3 soies supérieures de l'épimère du mésothorax. 3 soies préalaires, 1 soie mésépimérale inférieure. Postscutellum nu.

Abdomen :

Tergites recouverts d'écailles brun foncé. Sternites légèrement plus clairs.

Pattes :

De couleur brun sombre. La face intérieure des fémurs plus pâle.

Terminalia :

Coxite : lobe sub-apical.

— 3 baguettes *a*, *b* et *c*. La baguette *a* est arrondie à son extrémité et plus petite que *b* et *c*. La baguette *b* est recourbée en crochet à l'apex et la baguette *c* porte à son extrémité distale une expansion membraneuse s'effilant rapidement en pointe. Une forte et longue soie est insérée au niveau des 3 baguettes.

- Une grande feuille tronquée, s'élargissant jusqu'à son apex;
- 4 soies à barbelures longues comme la moitié de la grande feuille tronquée. Les barbelures sont au nombre de 1 à 2;
- Une soie en feuille, presque aussi longue que la grande feuille tronquée. Assez étroite et arrondie à l'apex;
- Une protubérance en doigt de gant, faisant la jonction entre le lobe sub-apical et l'articulation coxo-stylienne. Cette protubérance porte 4 séries de fines soies au nombre total d'une vingtaine;
- Au niveau compris entre la grande feuille tronquée, les 4 soies à barbelures et la feuille étroite arrondie, s'insèrent une dizaine de fines soies légèrement moins longues que la feuille étroite. Entre les baguettes et la feuille tronquée, une soie simple de la longueur des soies à barbelures. A la base de l'insertion de la baguette *a*, une soie simple de la moitié de la longueur de *a*.

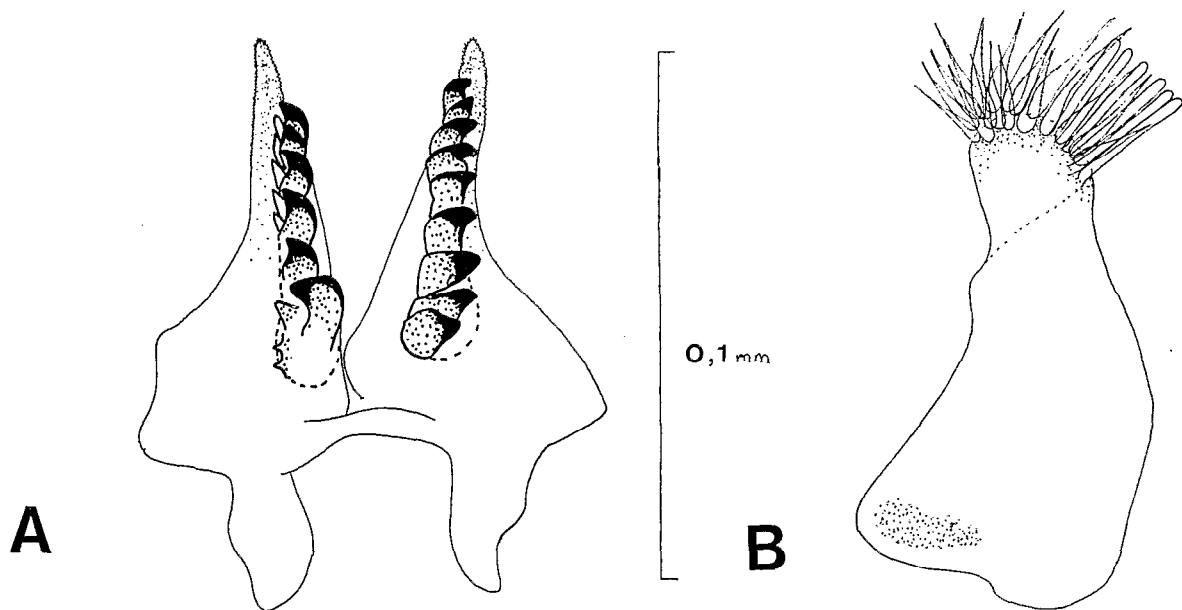


FIG. III. — *Culex (Culicixomyia) eouzani* sp. n. Holotype. A. Phallosome. - B. Paraprocte.

Style :

Il a une courbure régulière. Sur sa moitié basale externe 3 soies ainsi qu'une crête membraneuse suivie de 18 épines avec insertion d'une soie au milieu de celles-ci. L'extrémité du style est recourbée en crochet et à la moitié interne se trouve insérée une grande soie. Une partie membraneuse sur les deux tiers distal interne du style.

Phallosome :

Plaques latérales triangulaires, s'effilant en doigt vers l'extrémité. Une série de 8 à 9 fortes dents sur le bord interne. Quelques petites denticulations à côté des dents fortes du côté externe. L'apex distal est formé par une partie membraneuse finement hérissée.

Paraproctes :

A leur sommet, une série d'épines arrondies à l'apex au nombre d'une demi-douzaine vers la partie externe. Des soies trapues à leur base s'effilant à leur extrémité au nombre d'une vingtaine sur la partie interne.

DISCUSSION

Par la structure denticulée de son phallosome, et par son ornementation externe, ce *Culiciomyia* se rapproche de *Culex (culiciomyia) grenieri* Eouzan, 1969. Comme lui les fortes dents du phallosome n'atteignent pas le sommet des plaques latérales. Il en diffère essentiellement par la grande feuille tronquée, la feuille étroite arrondie à l'apex, les 4 soies à barbelures et surtout par la protubérance poilue, en doigt de gant, qui n'existe pas non plus chez *Culex (Culiciomyia) liberiensis* Peters, 1955.

DÉPOT DES TYPES

Holotype mâle étiqueté 2677 BG. L'holotype sera déposé aux Services Centraux de l'O.R.S.T.O.M., Faunistique, 93-Bondy (France).

Manuscrit reçu le 11 juin 1971.

BIBLIOGRAPHIE

- EDWARDS (F.W.), 1941. — Mosquitoes of the Ethiopian Region. Part. III. *Brit. Mus. (Nat. Hist.)*, London, 499 p.
- EOUZAN (J.P.), 1969. — Description du mâle de *Culex (culiciomyia) grenieri* sp. n. (*Diptera, Culicidae*). *Cah. O.R.S.T.O.M. sér. Ent. méd. Parasitol.*, **VII**, 163-166.
- HAMON (J.), GANDARA (A.), 1955. — Contribution à l'étude des Culicidés (Diptères) de la région éthiopienne. Description de *Culex (Culiciomyia) cambournacei* n. sp. *Bull. Soc. Path. exot.*, **48**, 866-872.
- PETERS (N.), 1955. — The mosquitoes of Liberia (*Diptera, Culicidae*). *Proc. R. ent. Soc. London (B)*, **24**, 81-90.
- STONE (A.), KNIGHT (K.L.) & STARCKE (H.), 1959. — A synoptic catalog of the mosquitoes of the world (*Diptera, Culicidae*). The Thomas Say Foundation, Ent. Soc. Amer., 358 p.