

Une nouvelle espèce de moustique (*Diptera Culicidae*)
capturée au Cameroun.

Orthopodomyia aureoantennata n. sp.

Léo FERRARA

Technicien Entomologiste de l'O.R.S.T.O.M.
Centre de Yaoundé (Cameroun).

RÉSUMÉ.

Description du mâle *Orthopodomyia aureoantennata* n.sp. (Culicidae), capturé aux environs de Yaoundé, Cameroun.

ABSTRACT.

Description of the male of *Orthopodomyia aureoantennata* n.sp. (Culicidae) from the Yaounde area, Cameroun.

INTRODUCTION.

A l'exception d'une espèce signalée par MUSPRATT en 1955 en Afrique du Sud, ni décrite, ni nommée, nous ne connaissions à ce jour qu'une seule espèce de la région éthiopienne continentale : *O. nkolbissonensis* Rickenbach et Hamon, 1965.

Capturé au filet dans la végétation basse de la forêt dégradée, au voisinage du Centre agronomique de Nkolbisson, à huit kilomètres de Yaoundé (Cameroun), ce mâle est le seul représentant de son espèce sur plus de deux cent mille moustiques examinés.

Nous le nommons *O. aureoantennata* n.sp.

DESCRIPTION.

Observé à l'œil nu, sa couleur générale apparaît brun jaunâtre ; l'abdomen est bandé de blanc et trois anneaux blancs de tailles décroissantes ornent les tarses postérieurs d'une manière qui le fait distinguer aussitôt de tous les autres moustiques connus en ce lieu.

Tête :

Les écailles couchées de la tête sont blanches, étroites, falciformes. Les écailles dressées, peu nombreuses, sont blanc sale ou brun très clair, en vis. Au voisinage des yeux, des écailles larges et plates forment des taches brunes ou blanches. Les tores portent quelques écailles blanches dispersées. Une touffe d'écailles blanches garnit la face dorsale de la base des antennes. Les segments antennaires sont brun clair, à l'exception du dernier, presque noir. Les soies antennaires sont dorées, d'un or plus soutenu que chez *O. nkolbissonensis*. Les palpes, couverts d'écailles brunes et jaunes, semblent tachetés et présentent trois anneaux d'écailles blanches, le premier à la base, le second aux 2/5, le troisième aux 4/5 ; quelques écailles blanches garnissent l'apex. Ils sont à peu près aussi longs que la trompe qui offre le même aspect, mais porte un seul anneau d'écailles blanches au tiers distal.

Thorax :

Le scutum, comme le scutellum, est couvert d'écailles blanches, étroites, falciformes, ne laissant apparaître aucune disposition particulière. Les lobes pronotaux et les pleures sont abondamment couverts d'écailles blanches, larges et plates, en forme de palette allongée. Les haltères sont jaune clair.

Ailes :

Les ailes sont partiellement couvertes de larges écailles brunes et blanches. Vers l'apex, les veines 3, 4, 5 sont garnies d'écailles jaunâtres, de forme étroite, droites, mousses. Les écailles sont très denses sur la costa et les veines 1 et 2. A leur base, on distingue deux groupes d'écailles blanches formant tache au milieu des écailles brunes. Quelques écailles blanches, en particu-

lier au niveau des fourches, sont disséminées, mouchant le plan alaire.

Pattes :

Les pattes antérieures sont caractéristiques du genre par les dimensions respectives des divers segments. Fémurs et tibias sont couverts d'écaillés brun sombre et blanchâtres où le brun domine sur la face antérieure et le blanchâtre sur la face postérieure ; l'apex du tibia est entièrement couvert d'écaillés brunes. Les tarses sont entièrement bruns. Une touffe de poils très fins garnit la face postérieure du quatrième segment.

Les pattes médianes offrent le même aspect que les pattes antérieures, on y distingue en outre quelques écaillés blanches à l'apex des tibias et à la base du premier segment tarsal.

Les fémurs postérieurs sont couverts de larges écaillés plates brun sombre et jaunâtres, parsemés de quelques écaillés blanc-crème de même forme. Sur les tibias, les écaillés blanc-crème sont plus nombreuses que les brunes, le dernier quart est entièrement brun avec quelques écaillés blanches à l'apex.

Les tarses postérieurs (fig. I) portent trois anneaux d'écaillés aux articulations des segments 1-2, 2-3, 3-4 :

1^{er} segment : brun sombre avec le 1/5 distal blanc, quelques écaillés blanches à la base ;

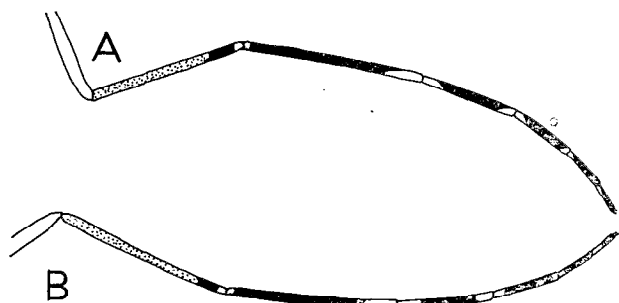


FIG. 1. — *Orthopodomyia aureoantennata* n. sp. Tibias et tarses postérieurs :

A. — vue de profil (dessus face antérieure, dessous face postérieure) ;

B. — face postérieure.

2^e segment : 2/7 blanc, 4/7 brun sombre, 1/7 blanc ;

3^e segment : 1/5 blanc, 4/5 brun noir, sauf l'extrême apex qui porte quelques écaillés blanches ;

4^e segment : base blanche, le reste noir ;

5^e segment : brun en dessus, blanc-crème en dessous.

Les anneaux ainsi formés s'étendent plus loin sur les faces postérieures que sur les faces antérieures. Le premier est plus long que le second, qui est plus long que le troisième.

Abdomen :

Les tergites portent une bande basale d'écaillés blanc-crème, larges et plates, du type palette allongée, qui occupe du quart au tiers de la surface visible, le reste étant couvert d'écaillés brunes. Le huitième tergite porte en outre une rangée d'écaillés blanches à son apex. Les sternites semblent bandés de même, mais les tergites sur l'insecte sec les recouvrent presque entièrement, rendant toute observation précise impossible.

Génitalia :

Les coxites écailleux (fig. II) portent un grand nombre de soies plus ou moins longues, fortes ou moyennes. Toute leur surface est en outre recouverte, très régulièrement, par des poils très fins, très courts, cachés sous une dense toison d'écaillés brunes en palette.

Les soies les plus longues, à peu près de la longueur du coxite, occupent la plus grande partie de la surface tergale : les plus fines, un peu plus courtes, se trouvant du côté interne. Sur la face sternale se trouvent des soies de même type, mais encore plus courtes et plus fines.

Les lobes basaux (fig. III, C) sont assez bien différenciés. Ils forment deux arcs de cercle porteurs de quatre épines longues et fortes à leur apex, tandis que le reste de leur surface, du côté interne, est garni de dix-huit soies très effilées.

Les styles (fig. III, A et B), légèrement plus larges à leur apex qu'au premier tiers, se terminent par une épine à pointe mousse précédée d'une soie courte et fine du côté interne. Du côté externe, l'apex est garni de trois paires de soies de mêmes caractères. Deux autres identiques aux précédentes se trouvent nettement espacées sur les 2/3 basaux.

Les paraproctes, comme chez *O. milloti* Doucet, 1951, portent trois dents apicales et trois soies au niveau du tiers distal.

Le phallosome assez peu lisible sur notre préparation ne présente pas de denticulation.

Diagnose :

O. aureoantennata se distingue aisément d'*O. nkolbissonensis* par la couleur des anneaux des tarses postérieurs : blancs chez le premier, jaunes chez le second ; il se différencie d'*O. arboricollis* d'Emmerez de Charmoy, 1908, par l'absence d'ornementation scutale, en particulier de taches d'écaillés noires sur la moitié postérieure, d'*O. milloti* par le troisième article tarsal postérieur, entièrement blanc chez ce dernier, et d'*O. vernoni*

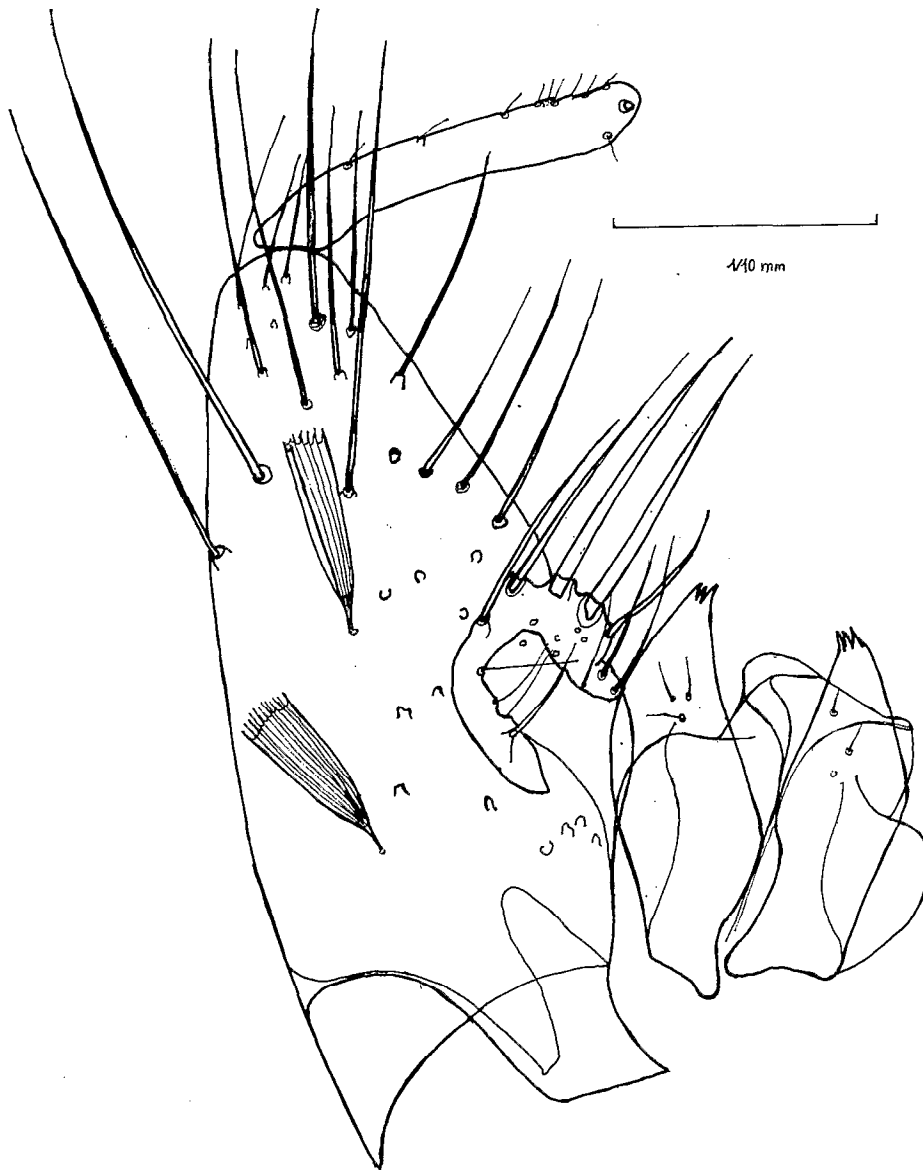


FIG. 2. — *Orthopodomyia aureoantennata* n. sp. Coxite et phallosome en vue ventrale

van Someren, 1949, par ce même segment, qui n'a ici que sa moitié basale blanche, alors qu'*O. aureoantennata* porte un anneau basal et un autre apical. Le rapprochement des schémas des tarse de ces quatre espèces permet la diagnose.

La femelle et les stades préimaginaux sont inconnus

DÉPÔT DU TYPE :

Le type récolté le 9-12-1965, portant le n° 3323, sera déposé au Service faunistique de l'O.R.S.T.O.M. à Bondy (Seine-Saint-Denis, France).

Manuscrit reçu au S.C.D. le 26 avril 1973.

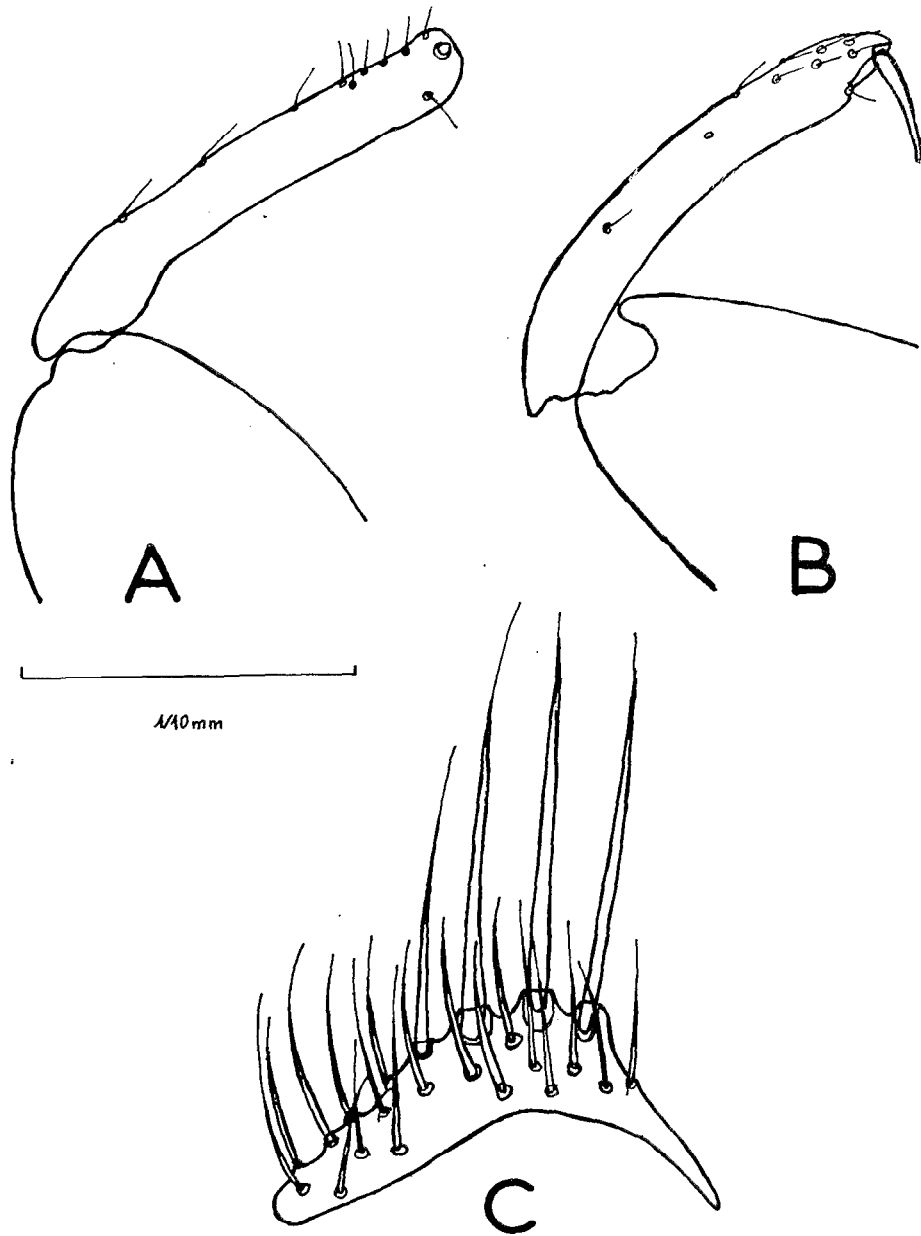


FIG. 3. — *Orthopodomyia aureoantennata* n. sp.
A et B. — les deux styles ; C. — le lobe basal.

BIBLIOGRAPHIE

- DOUCET (J.), 1951. — Les moustiques de la région de Périnet. *Mém. Inst. scient. Madagascar (A)*, **6**, 63-82.
- EDWARDS (F. W.), 1941. — *Mosquitoes of the Ethiopian region*. III. Culicine adults and pupae. Brit. Mus. (Nat. hist.), London, 499 p.
- GRJEBINE (A.), 1953. — Observations sur les nématocères vulnérants de Madagascar. Régions de Majunga et de la Mandraka. *Mém. Inst. scient. Madagascar (E)*, **4**, 443-502.
- MUSPRATT (J.), 1955. — Research on South African Culicini (*Diptera, Culicidae*). III. A check-list of the species and their distribution, with notes on taxonomy, bionomics and identification. *J. ent. Soc. sthrn. Afr.*, **18**, 149-207.
- RICKENBACH (A.) et HAMON (J.), 1965. — Description d'une nouvelle espèce d'*Orthopodomyia* (*Diptera, Culicidae*) capturée au Cameroun : *O. nkolbissouensis* n.sp. *Bull. Soc. Path. exot.*, **58**, n° 6, 1112-1117.
- STONE (A.), KNIGHT (K. L.) et STARCKE (H.), 1959. — A synoptic catalog of the mosquitoes of the world. *The Thomas Say Foundation, Ent. Soc. Amer.*, **6**, 358 p.
- VAN SOMEREN (E. C. C.), 1949. — Ethiopian Culicidae : description of four new mosquitoes from Madagascar. *Proc. R. ent. Soc. Lond. (B)*, **18**, 3-8.