

Redescription de *Phlebotomus* (*Sergentomyia*) *dyemkoumai* Abonnenc, 1964, d'après quelques exemplaires récoltés en République populaire du Congo

G. VATTIER-BERNARD

Maître de Conférence à l'Université de Brazzaville

M. F. LAURENTIN

*Technicienne au Laboratoire de Zoologie
Université de Brazzaville*

F. M'POUTOU

*Technicien au Laboratoire de Zoologie
Université de Brazzaville
décédé le 7 juin 1973 à l'âge de 26 ans*

RÉSUMÉ.

Cette nouvelle description de Phlebotomus (Sergentomyia) dyemkoumai Abonnenc, 1964, met en évidence quelques caractères morphologiques non signalés jusqu'alors chez cette espèce. Le cibarium du mâle notamment présente un nombre variable de dents (4 à 7) et de nombreux denticules. Les exemplaires congolais de P. dyemkoumai sont cependant morphologiquement très semblables à l'holotype récolté en Côte d'Ivoire.

ABSTRACT.

This new description of Phlebotomus (Sergentomyia) dyemkoumai Abonnenc, 1964, reveals some morphological features which had not been recorded in that species up to now. The cibarium of the male in particular shows a variable number of teeth (from 4 to 7) and numerous denticles. However, the Congolese exemplars of P. dyemkoumai have a morphological similarity to the holotype which was collected in the Ivory Coast.

INTRODUCTION.

Phlebotomus (Sergentomyia) dyemkoumai Abonnenc, 1964, fut décrit à partir de 4 exemplaires (1 mâle et 3 fe-

melles) récoltés à Saoua dans la région de Sassandra en Côte d'Ivoire. Nous rapportons à cette espèce 13 mâles et 2 femelles récoltés récemment en République Populaire du Congo. Ces 15 exemplaires proviennent de Grand Bois près de Sibiti (4 mâles et 2 femelles), de Makoua (2 mâles) et de M'Vouti (7 mâles).

DESCRIPTION.

(1) Mâle.

Matériel examiné: 13 mâles (n^{os} 6639, 6641, 6671, 6698, 8170, 8172, 9006, 9007, 9008, 9015, 9016, 9017, 9021 GVB). Les mesures ont été faites sur des animaux éclaircis à la potasse à 10 %, passés au Berlese et montés au baume créosoté.

Taille: 2,45 à 2,85 mm.

Patte postérieure: 3,60 à 3,99 mm.

Aile (fig. 1, A) : longueur = 1,56 à 1,85 mm; largeur = 0,42 à 0,52 mm. Longueur/largeur = 3,50 à 3,84. Alpha = 0,42 à 0,56 mm; bêta = 0,20 à 0,28 mm; alpha/bêta = 1,52 à 2,65 mm; delta = + 0,27 à + 0,42 mm; gamma = + 0,20 à + 0,25 mm; pi = + 0,05 à + 0,11 mm.

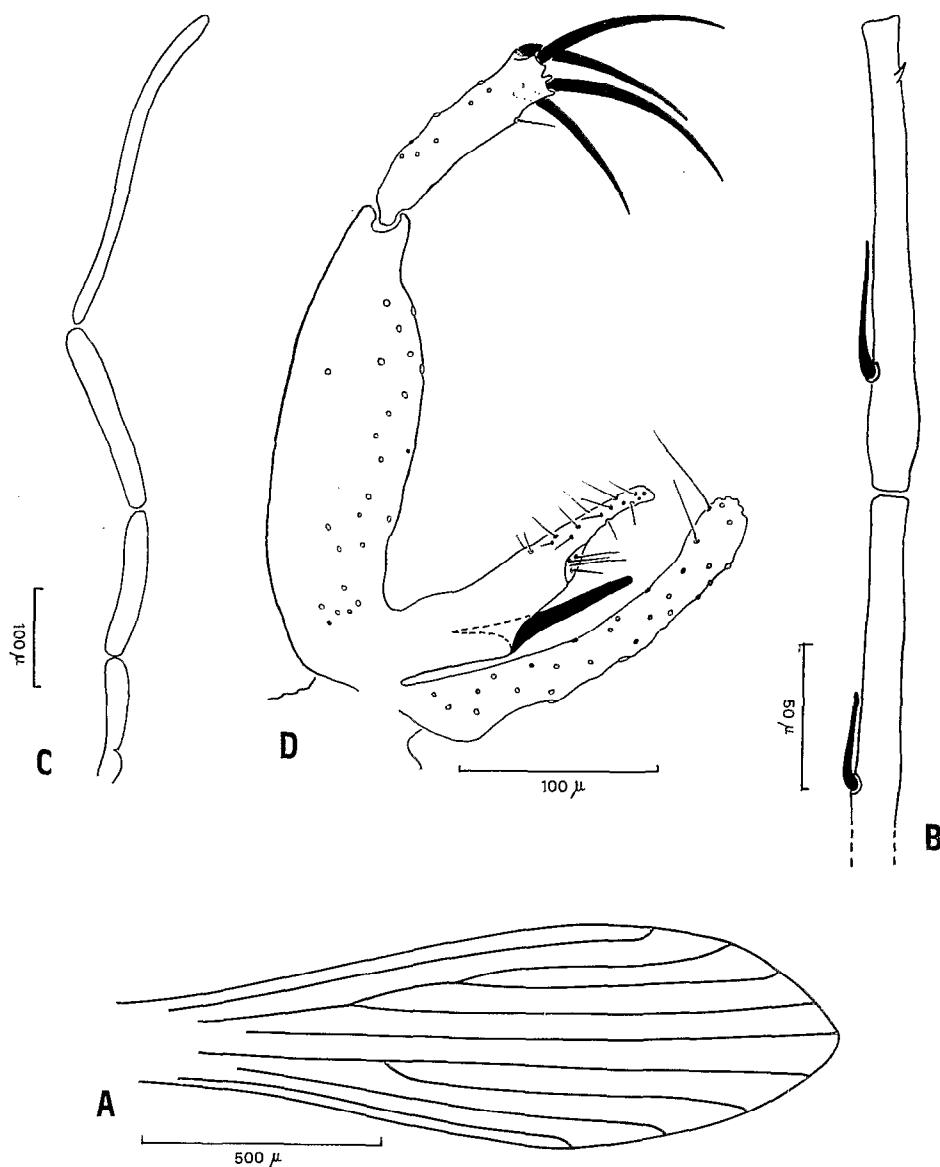


FIG. 1. — *Phlebotomus dyemkougoumai* ♂; A : aile; B : 3^e et 4^e segments de l'antenne; C : palpe; D : genitalia.

Labre-épipharynx: longueur = 0,15 à 0,19 mm.

Antenne (fig. 1, B) : segment III = 0,36 à 0,39 mm; segment IV = 0,14 à 0,16 mm; segment V = 0,13 à 0,16 mm; III > IV + V; IV ≥ V. AIII/E = 2,00 à 2,34 mm.

Palpe (fig. 1, C) : segment 1 = 0,03 à 0,04 mm; segment 2 = 0,09 à 0,10 mm; segment 3 = 0,13 à 0,17 mm; segment 4 = 0,18 à 0,21; segment 5 = 0,29 à 0,37 mm; formule : 1, 2, 3, 4, 5. Longueur relative de chaque segment : 1, 2,5, 4, 5, 9.

Pharynx: longueur = 0,13 à 0,15 mm.

Cibarium (fig. 2) : présente 4 à 7 dents pointues assez fortes et un nombre plus ou moins important de denticules irrégulièrement disposés. Tache pigmentée en forme de massue.

Genitalia (fig. 1, D) : Coxite = 0,21 à 0,23 mm; style = 0,09 à 0,11 mm; il porte 4 épines terminales et une soie interne; paramère = 0,15 à 0,17 mm; lobe latéral = 0,18 à 0,21 mm; pompe génitale (PG) = 0,07 à 0,10 mm; filaments génitaux (FG) = 0,28 à 0,36 mm. PG/FG = 3,00 à 4,30 mm. Le fourreau pénien a la forme d'un cône long à extrémité très mousse.

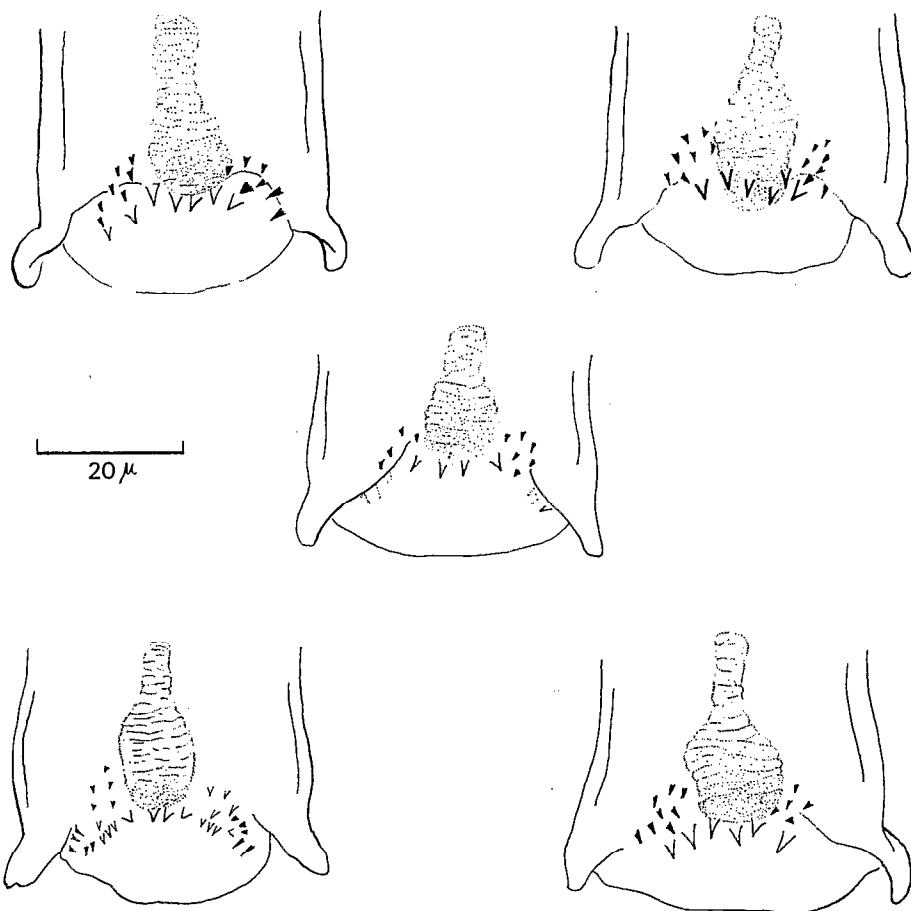


FIG. 2. — Cibarium chez le mâle de *Phlebotomus dyemkoumai*.

(2) Femelle.

Matériel examiné : 2 femelles (n^{os} 6648 GVB et 6719 GVB).

Taille : (1 seule femelle mesurée) 2,42 mm.

Aile (fig. 3, A) : longueur = 1,88 et 1,70 mm; largeur = 0,56 et 0,50 mm. Longueur/largeur = 3,37 et 3,40 mm. Alpha = 0,52 et 0,45 mm; bêta = 0,26 et 0,27; alpha/bêta = 2,00 et 1,66; delta = + 0,35 et + 0,31 mm; gamma = + 0,28 et + 0,21 mm; pi = + 0,07 et + 0,05 mm.

Labre-épipharynx : longueur = 0,21 et 0,20 mm.

Antenne (fig. 3, B) : segment III = 0,36 et 0,30 mm; segment IV = 0,14 et 0,13 mm; segment V = 0,14 et 0,13 mm. III > IV + V; IV = V. AIII/E = 1,71 et 1,50. Formule antennaire : 2/III-XV.

Palpe (fig. 3, C) : segment 1 = 0,05 mm; segment 2 = 0,09 mm; segment 3 = 0,15 mm; segment 4 = 0,21 mm; segment 5 = 0,36 mm. Formule - 1, 2, 3, 4, 5. Longueur relative de chaque segment : 1, 1,8, 3, 4,2, 7,2.

Cibarium (fig. 3, D) en forme de trapèze présentant au moins 3 dents aiguës et subégales sur les bords latéraux et 7 dents inégales sur le bord médian, les dents latérales (4) étant plus longues que celles du centre (3). La plage pigmentée est en forme de massue.

Pharynx : longueur = 0,15 et 0,16 mm.

Spermathèques (fig. 3, E) : en forme de capsule et à parois lisses.

DISCUSSION.

Les exemplaires congolais de *P. dyemkoumai* se montrent morphologiquement très proches de l'holotype récolté en Côte d'Ivoire.

Cependant cette nouvelle description met en évidence chez le mâle de cette espèce :

1) une certaine variation du nombre des dents du cibarium (4 à 7);

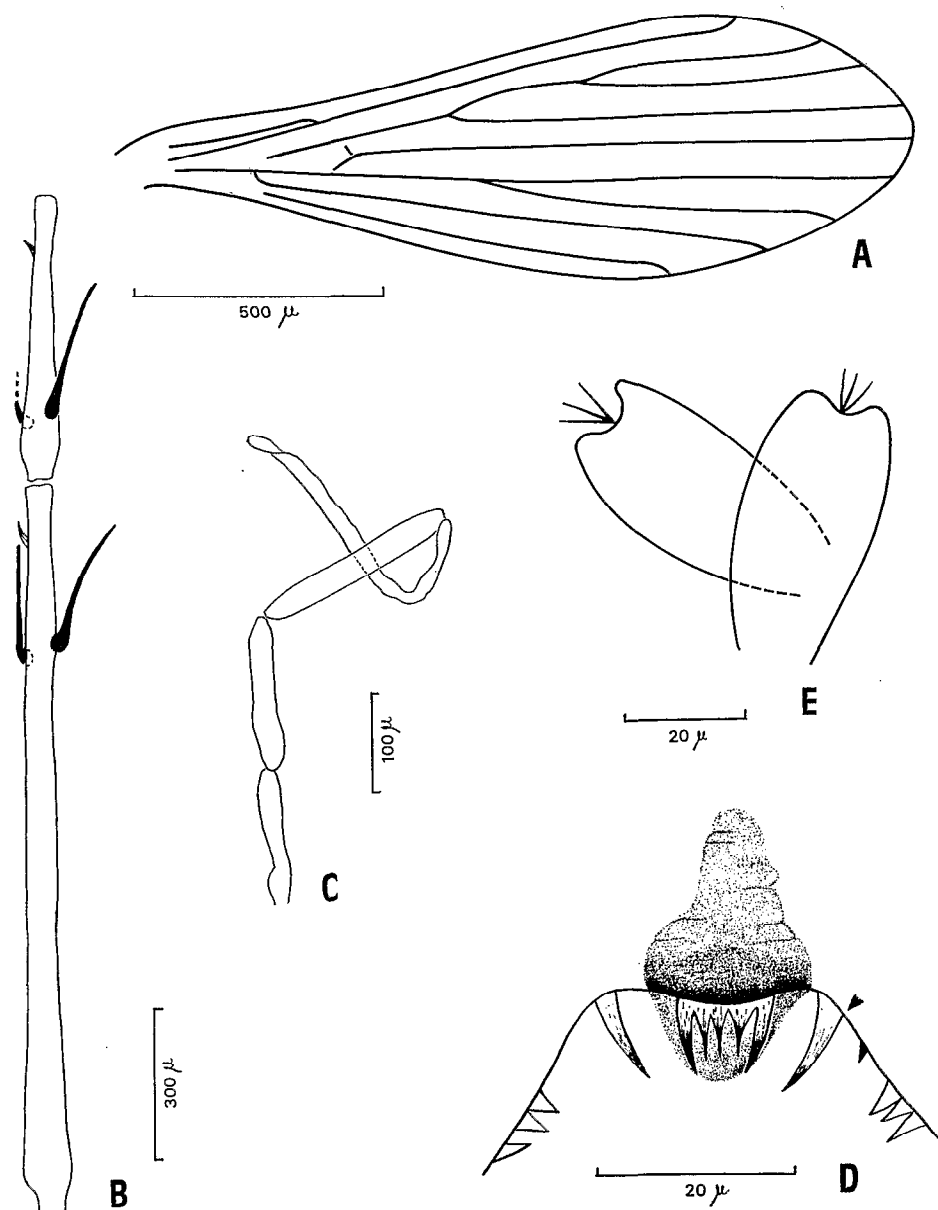


FIG. 3. — *Phlebotomus dyemkougai* ♀; A : aile; B : 3^e et 4^e segments de l'antenne; C : palpe; D : spermathèques.

2) un caractère morphologique laissé dans l'ombre par ABONNENC (1965, 1972).

En effet le cibarium du mâle non seulement compte 4 à 7 dents courtes et aiguës réparties sur une ligne fortement concave mais il présente aussi un nombre relativement important de denticules irrégulièrement disposés que l'auteur précité ne signale ni dans sa description ni sur ses schémas. Ces denticules existent cependant sur des exemplaires déterminés par ABONNENC et que nous avons observés au Laboratoire d'Entomologie Médicale au Centre O.R.S.T.O.M. de Bondy.

BIOLOGIE.

Ces 15 exemplaires de *P. dyemkougai* ont été récoltés de jour, en forêt, sur le tronc des arbres (*), en trois régions différentes (Sibiti, Makoua, M'Vouti). Cinq autres espèces

(*) Le capteur éclaire le tronc de l'arbre avec une torche électrique et récolte chaque Phlébotome en le coiffant d'un tube de 65 mm de long. Chaque tube est ensuite fermé par un petit bouchon de liège. Il est utilisé autant de tubes que de Phlébotomes.

REDESCRIPTION DE *PHLEBOTOMUS (SERGENTOMYIA) DYEMKOUAI* ABONNENC

forestières ont été récoltées avec *P. dyemkoumai*. L'inventaire de nos récoltes en ces lieux est le suivant :

(1) FORÊT DE GRAND BOIS PRÈS DE SIBITI (le 24 mai 1972) :

- P. dyemkoumai*: 3 ♂, 1 ♀;
- P. bedfordi*: Newstead, 1914 : 6 ♂, 2 ♀;
- P. hamoni* Abonnenc, 1958 : 20 ♂, 17 ♀;
- P. moreli* Abonnenc et Hamon, 1958 : 1 ♂;
- P. moucheti* Vattier-Bernard et Abonnenc 1967 : 1 ♀.

Il est intéressant de noter que cette espèce n'était connue jusqu'alors que du Cameroun et de la République Centrafricaine où elle avait été récoltée dans des grottes (VATTIER-BERNARD et ABONNENC, 1967). *P. moucheti* ne serait donc pas un authentique troglobie.

(2) FORÊT DE GRAND BOIS PRÈS DE SIBITI (le 25 mai 1972) :

- P. dyemkoumai*: 1 ♂, 1 ♀;
- P. bedfordi*: 15 ♂, 7 ♀;
- P. hamoni*: 16 ♂, 17 ♀;
- P. serratus* Parrot et Malbrant : 1 ♂.

(3) FORÊT DU VILLAGE POMBOSSO PRÈS DE MAKOUA (sur la route de Ouesso, le 4 février 1973) :

- P. dyemkoumai*: 2 ♂;
- P. hamoni*: 2 ♂, 2 ♀.

(4) M'VOUTI (forêt sise du côté gauche de la nationale 1 en quittant M'Vouti, le 24 mars 1973) :

- P. dyemkoumai*: 7 ♂;
- P. bedfordi*: 4 ♀;
- P. hamoni*: 4 ♂, 4 ♀;
- P. moreli*: 2 ♂.

Laboratoire de Zoologie,
Faculté des Sciences,
Université de Brazzaville,
République Populaire du Congo.

Manuscrit reçu au S.C.D. le 30 octobre 1973.

BIBLIOGRAPHIE

- ABONNENC (E.), 1972 — Les Phlébotomes de la Région Ethiopienne (Diptera, Psychodidae). Mémoires O.R.S.T.O.M., n° 55, 289 pp.
- ABONNENC (E.) et MINTER (D. M.), 1965 — Tables d'identification bilingues des Phlébotomes de la Région Éthiopienne. *Cah. O.R.S.T.O.M., sér. Ent. méd.*, 5, 63 pp.
- VATTIER-BERNARD (G.) et ABONNENC (E.), 1967 — *Phlebotomus moucheti* (Diptera, Psychodidae), espèce nouvelle, capturée dans les grottes au Cameroun et en République Centrafricaine. *Cah. O.R.S.T.O.M., sér. Ent. méd.*, 5, 2 : 67-70.