

Description du mâle de *Culex* (*Mochthogenes*)
germaini n. sp. (*Diptera, Culicidae*)
moustique nouveau de République Centrafricaine

B. GEOFFROY

*Technicien Entomologiste de l'O.R.S.T.O.M.,
Centre de Bangui, R.C.A.*

RÉSUMÉ.

L'auteur décrit le mâle de Culex (Mochthogenes) germaini, nouvelle espèce découverte en République Centrafricaine. Elle diffère des autres espèces africaines du sous-genre Mochthogenes par les terminalia mâles.

ABSTRACT

The male of Culex (Mochthogenes) germaini, sp. n., is described from Centrafrican Republic. This species

terminalia.

Nous ne possédons de cette nouvelle espèce qu'un exemplaire adulte mâle. Les caractères offerts par ses terminalia sont cependant d'une originalité qui nous paraît légitimer d'emblée sa description. Il a été capturé au filet, en forêt dense, 2 kilomètres après le bac de la rivière Mbaéré sur la route de Boda à Bambio, le 29 avril 1970. (3° 56 N., 17° 00 E.; R. CORDELLIER et B. GEOFFROY récolteurs.) Nous dédions cette nouvelle espèce à M. M. GERMAIN, entomologiste de l'O.R.S.T.O.M.

DESCRIPTION.

Petite espèce de coloration générale brune.

TÊTE :

Un semis hétérogène d'écailles larges ou étroites, couchées et sombres, auxquelles se mêlent, sur le vertex, des écailles blanchâtres larges et plates. Des écailles larges

et blanchâtres forment une frange dense autour des yeux. Des écailles dressées, étroites et brun clair, sont disséminées sur la presque totalité du vertex et de la nuque, parmi les écailles couchées. Ces écailles sont fourchues à l'extrémité. Les palpes sont très courts, ne dépassant pas le 1/8^e du proboscis.

THORAX :

Coloration générale brune. Chaetotaxie normale. Des écailles étroites couchées brunes sur l'aire humérale.

Les pleures, dépourvues d'écailles, sont d'une couleur brun clair contrastant avec celle, plus pâle, des hanches. Le postscutellum est nu.

Pattes :

Sombre, sauf le fémur III qui est blanchâtre, en dessous, sur ses trois quarts proximaux.

Ailes :

Écailles testacées sur la costa, les autres écailles de l'aile étant très claires. Longueur de l'aile : 1,4 mm. Halteres noirâtres, à pédoncule blanchâtre.

Abdomen :

Noirâtre.

TERMINALIA (fig. 1-5) :

Le style est brusquement coudé à angle droit en son milieu et porte une forte soie à peine crochue, dont la hampe est presque inexistante. Une autre soie fine est

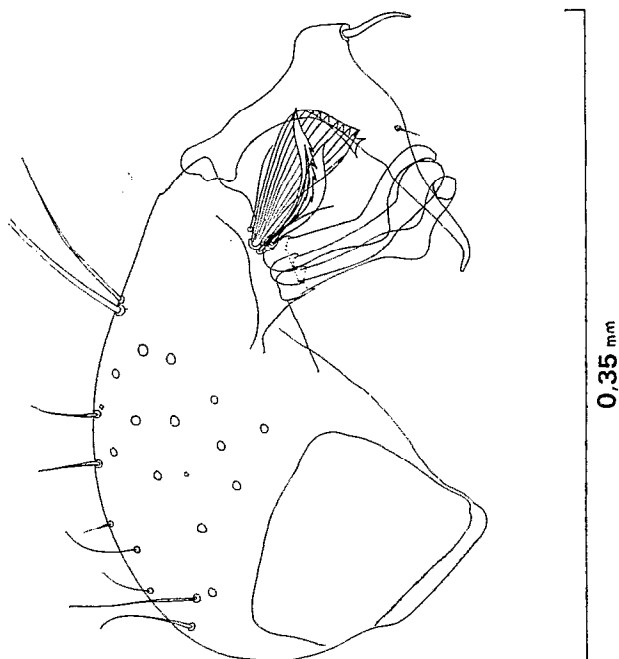


FIG. 1. — Vue d'ensemble du coxite.

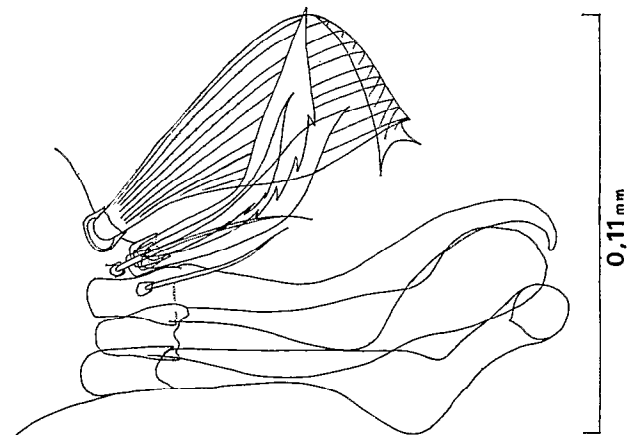


FIG. 2. — Lobe subapical du coxite.

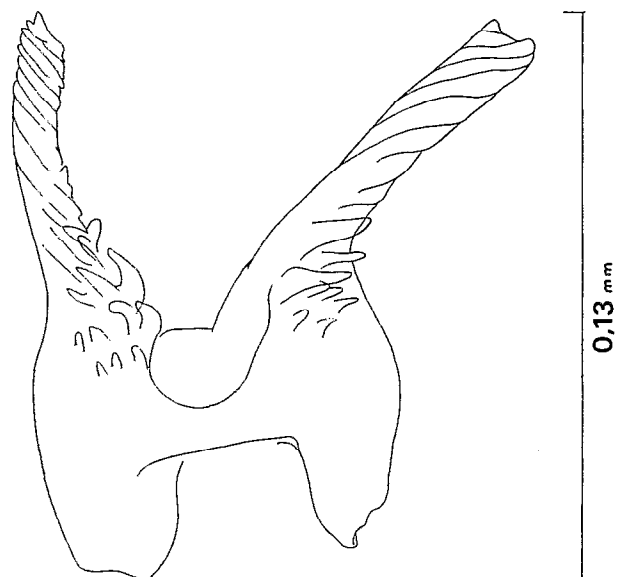


FIG. 3. — Phallosome.

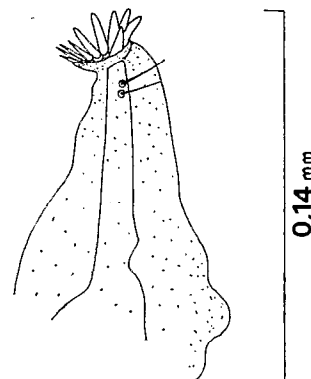


FIG. 4. — Paraprocte.

située vers le milieu entre le coude et l'apex. Le lobe subapical du coxite porte :

— 3 soies en tige sur un pédoncule peu développé. T 1 est coudée en son milieu et forme une boule à son apex. T 2, la plus trapue des trois, est à peine coudée et se termine en massue. T 3, coudée en son milieu, se courbe vers son apex en s'amincissant.

— 3 soies en feuilles, dont F 1 normale. F 2 avec quelques barbelures légères sur son bord. F 3, la plus grande des trois, a de fortes barbelures sur son bord externe.

— 1 soie en lame large, très dilatée dans son tiers distal. Cette soie est fortement striée et spiculée à son apex.

— 2 soies en aiguilles viennent s'insérer entre les trois soies en feuille et les trois soies en tige.

Le phallosome ne possède pas d'expansion latérale. Les bras apicaux portent de grosses épines à leur base. Ces épines s'amenuisent dans le tiers basal pour laisser place à de petites denticulations. Les bras sont ensuite torsadés jusqu'à leur apex. Les deux lobes du 9^e tergite portent chacun une douzaine de fines soies. A l'extrémité des paraproctes, on distingue 6 grosses épines du côté sternal et 4 plus fines du côté tergal.

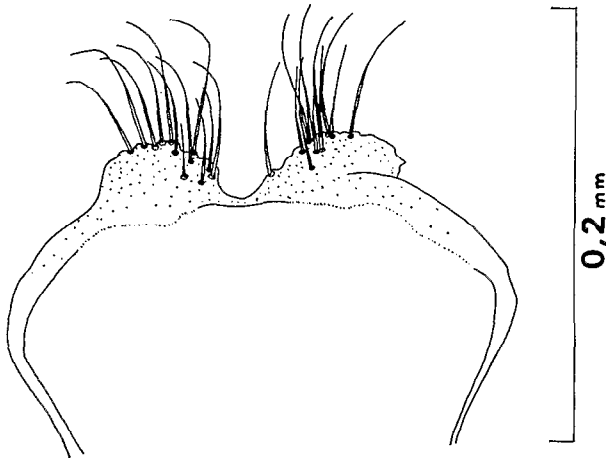


FIG. 5. — 9^e tergite.

POSITION SYSTÉMATIQUE.

Par sa forme générale, et notamment l'absence d'expansion latérale, le phallosome de cette espèce s'apparente à celui de *Culex (Mochthogenes) fimbriforceps* Edwards,

1941. Les fortes épines armant la base des bras apicaux sont à rapprocher, de par leur taille, de celles que présentent à la même place *Culex (Mochthogenes) inconspicuosus* Theobald, 1908 et *Culex (Mochthogenes) simpliciforceps* Edwards, 1941. Le lobe subapical du coxite diffère par contre de toutes les autres espèces africaines du sous-genre, par l'introduction d'un élément morphologique nouveau, la grande soie en large lame striée.

La femelle et les stades préimaginaux sont inconnus. 1 T 3

Dépôt de types.

Holotype mâle étiqueté 2.630 BG. Le type sera déposé dans les Services Scientifiques Centraux de l'O.R.S.T.O.M., 93140 Bondy (France).

BIBLIOGRAPHIE

- EDWARDS (F. W.), 1941. — Mosquitos of the Ethiopian Region. III. *Brit. Mus. (Nat. Hist.)*, London, 277-279.
- BRUNHES (J.), ADAM (J. P.) et BAILLY-CHOUMARA (H.), 1967. — Contribution à l'étude des *Culex* de la Région Ethiopienne appartenant au sous-genre *Mochthogenes* (Diptères, Culicidés), avec description des mâles de cinq nouvelles espèces. *Cah. O.R.S.T.O.M., Sér. Ent. Med. Parasitol.*, vol. V, n° I, 1967, 43-52.