

Wyeomyia ininicola n. sp. (Diptera, Culicidae), nouveau moustique de la Guyane française

P. FAURAN

Sous-Directeur de l'Institut Pasteur de la Guyane française.
Cayenne. Guyane française.

et F. X. PAJOT

Entomologiste médical de l'O.R.S.T.O.M.,
Centre O.R.S.T.O.M. de Cayenne.
BP n° 165, 97301 Cayenne, Guyane française,

RÉSUMÉ.

Description de Wyeomyia ininicola, nouveau moustique présentant quelques caractères le rapprochant du sous-genre Davismyia Lane et Cerqueira, 1942, d'après un mâle capturé au filet à la Station expérimentale de l'Institut Pasteur de la Guyane française sur l'Inini.

ABSTRACT.

A new mosquito, Wyeomyia ininicola, with scales on the scutum having a metallic sheen as in the subgenus Davismyia Lane and Cerqueira, 1942, is described from a male caught with net in French Guiana at the Station expérimentale de l'Institut Pasteur de la Guyane française on the Inini river.

Cette nouvelle espèce est décrite d'après un mâle étiqueté 73/286-2, constituant l'holotype, capturé au filet à la Station expérimentale de l'Inini appartenant à l'Institut Pasteur de la Guyane.

DESCRIPTION (*).

TÊTE. — Écailles couchées du vertex largement arrondies à l'apex, à reflets métalliques bleu clair-vert. Écailles couchées des faces latérales sombres avec un reflet violacé;

(*) La nomenclature utilisée est celle proposée par K. L. KNIGHT et J. L. LAFFOON dans leur glossaire paru dans la revue *Mosquito Systematics News Letter*.

quelques unes à reflet argenté en lumière artificielle, formant de chaque côté de la tête une tache latérale. Extrémité distale des écailles érigées sombre. Soies interoculaires sombres. Espace interoculaire, pédicelle, clypeus sans écailles. Clypeus jaune-clair. Front avec quelques écailles claires. Proboscis incurvé, sombre, long de 2,90 mm, 1,05 fois aussi long que le fémur antérieur. Labium couvert d'écailles sombres à reflets métalliques violacés. Palpes maxillaires légèrement plus longs que le clypeus, couverts d'écailles identiques à celles de la trompe, avec seulement 2 segments bien visibles. Longueur du flagelle antennaire 0,53 fois celle du proboscis. Longueur du palpe 0,07 fois celle du proboscis.

THORAX. — Scutum recouvert d'écailles ovales à reflet métalliques bleu-vert, identiques à ceux des écailles couchées du vertex; la partie centrale et une partie des côtés dénudés par frottement; tégument marron clair avec deux bandes longitudinales plus sombres s'étendant d'avant en arrière sans atteindre toutefois le scutellum. Scutellum revêtu d'écailles semblables à celles du scutum. Lobes de l'antépronotum bien séparés, couverts d'écailles à reflets violets dans leur partie supérieure et d'écailles jaunâtres dans leur partie inférieure. Postnotum de même couleur que le scutum, un peu plus foncé le long des bords. Pleures jaunâtres avec des marques plus sombres sur la partie supérieure du mésépisternum et sur la région postspiraculaire; écailles blanches à reflets métalliques bien visibles sur le mésépisternum du type. 8 soies antépronotales sombres, 3 soies préspiraculaires sombres, une touffe de 9 soies mésépimérales supérieures jaunes, 1 soie préalaire sombre, 3 soies mésépisternales inférieures claires et 2 soies propleurales claires.

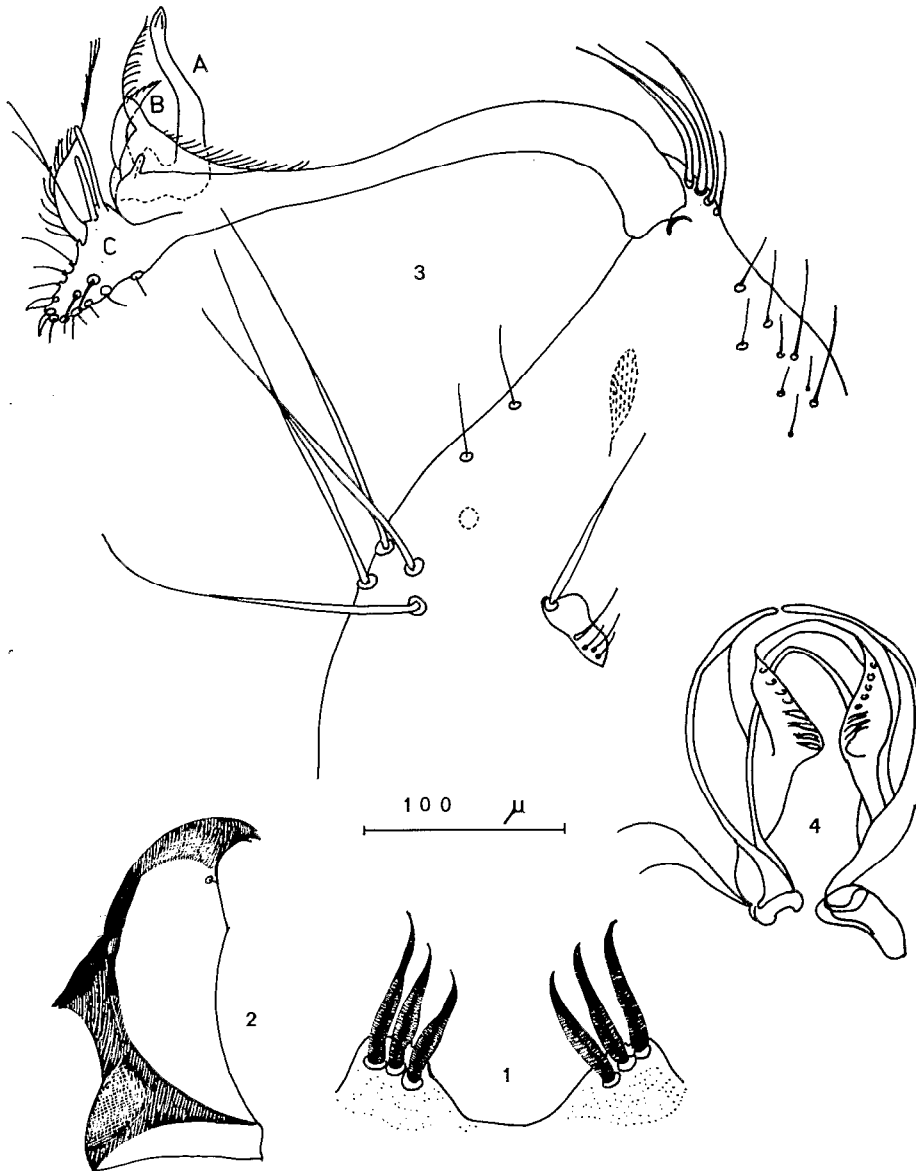


FIG. 1. — 1. *Wyeomyia ininicola* n. sp.: IX^e tergum. 2. *Wyeomyia ininicola* n. sp.: paraprocte. 3. *Wyeomyia ininicola* n. sp.: gonostylus et gonocoxite (en partie seulement). 4. *Wyeomyia ininicola* n. sp.: phallosome.

AILES. — 2,80 mm de long, avec des écailles squameuses sombres et ligulées; écailles plumeuses de même couleur assez larges, à extrémité arrondie sur la R2, R3, la R4+5 et la M1.

HALTÈRES. — Haltères avec le pédicelle clair, concolore avec les pleures et la masse écaillée de sombre.

PATTES. — Pattes avec des écailles blanc-argenté sur les coxae; fémurs antérieurs et médians sombres, sauf aux extrémités de la face interne, fémur postérieur sombre, sauf sur toute sa face interne; tibia antérieur sombre;

tibias médians et postérieurs sombres sauf sur leur face interne; tarsi antérieurs sombres; écailles jaunâtres sur presque toute la moitié apicale du tarsomère Ta-II₁, les tarsomères Ta-II₂ et Ta-II₃ et une partie du tarsomère Ta-II₄. Tarsomère Ta-II₅ sombre, légèrement renflé; pattes postérieures incomplètes; une petite tache blanche à l'articulation fémoro-tibiale de la patte antérieure; griffes antérieures et médianes simples et inégales.

ABDOMEN. — Tergites entièrement brun sombre; sternites entièrement blanchâtres; démarcation entre écailles claires et sombres en forme d'incisions obliques.

GENITALIA. — Segment VIII absent.

IX^e tergum avec des lobes coniques en forme de tubercule, couverts de très fins spicules, portant chacun 3 fortes soies simples contiguës à extrémité légèrement incurvée vers l'extérieur. Lobes bien séparés par un espace interlobaire concave.

Paraprocte fortement chitinisé sur le bord externe, à extrémité tricuspide; une petite soie interne subapicale. Gonocoxite piriforme, spiculé, couvert d'écaillies sur les deux tiers apicaux de la face sternale; bord externe de la partie tergale portant des soies de 60 et 25 μ de long. Sur le bord tergomésal, 4 soies subégales de 190 μ dont les implantations sont au sommet d'un trapèze. Au niveau de ces soies, on distingue sur la face sternale un tubercule paraissant être l'insertion d'une soie assez forte, absente sur les deux coxites. Plaque médiane portant un groupe de 4 soies à insertion assez forte, rapprochées les unes des autres. La soie la plus interne est nettement plus longue que les autres. Nettement séparée de ce groupe, une forte

soie longue de 100 μ à l'angle basal interne. Gonostylus plus court que le coxite, à tige incurvée, se rétrécissant progressivement à partir de l'articulation jusqu'à la tête. Tête grossièrement triangulaire. Lobe A (fig. I.3) digitiforme, coudé à angle droit à partir de la base. Lobe B crescentiforme finement pileux apicalement sur la convexité. Lobe C allongé en forme de hure portant 2 soies courtes et fortes à l'apex, 2 autres subapicales et des soies plus fines sur les côtés; à sa base, du côté externe ce lobe porte une longue soie pectinée et 2 fortes soies contiguës de longueur inégale. Tête du gonostylus avec également une autre soie pectinée, plus courte que la précédente, du côté tergal, à la hauteur du lobe B. Une crête de poils fins s'étend sur le bord externe de la tige, en aval de la partie la plus rétrécie jusqu'au lobe B.

Phallosome avec un aedeage ovoïde; bras tergaux non dilatés; plaque sternale médiane avec des épaissements lamellaires le long du bord interne et des tubercules arrondis.

	<i>ininicola</i> n. sp.	<i>bicornis</i> (Root, 1928)	<i>chalcocephala</i> Dyar et Knab, 1906	<i>albosquamata</i> Bonne-Wepter et Bonne, 1919	<i>arborea</i> Galindo, Carpenter et Trapido, 1951	<i>dyari</i> Lane et Cerqueira, 1942
IX ^e tergum Espace interlobaire	Concave	Concave	Concave	Concave	Concave	Concave
Lobes	3 fortes soies à insertions contiguës.	3 soies à insertions bien séparées, l'interne dilatée, plus courte que les 2 autres.	3 fortes soies tournées vers l'extérieur.	3 fortes soies.	5 soies.	3 soies contiguës.
Paraprocte . . . Gonocoxite :	3 dents apicales.	8 dents apicales.	4 dents inégales.	4 dents.	4 dents.	1 dent.
Soies médianes.	4 fortes, 2 petites marginales, 1 sternale?	2 fines médianes, 3 (ou 4) marginales.	7 longues soies médianes.	2 fortes soies courbées + 5 longues soies alignées au-dessous des précédentes.	10 soies.	Pas de soies.
Plaque médiane	Spiculeuse, 1 forte soie à l'angle interne.	Spiculeuse, 1 forte soie à l'angle interne.	?	Avec de petites soies seulement.	Avec de longues soies à la base	?
Gonostylus . . .	Plus petit que le gonocoxite, lobe A digitiforme, lobe B crescentiforme, lobes bien écartés à échancre médiane faiblement incurvée, peu profonde.	Plus long que le gonocoxite. Pas de branche.	Plus petit que le gonocoxite. 3 lobes, dont 1 digité.	Plus court que le gonocoxite. 3 lobes, quelques épines.	Presque aussi long que le gonocoxite. Un lobe appendiculé.	1 bras long, 2 soies médianes.
Aedeage	Ovale, une rangée de dents sur le bord supérieur, interrompue au centre.	Complexe.	De forme particulière, triangulaire.		Bras tergaux, pointus à l'apex se recouvrant en ciseaux.	Denté à l'apex, bras tergaux pointus.

DISCUSSION.

Ce *Wyeomyia*, dont la trompe est légèrement plus longue que le fémur antérieur, pourrait s'apparenter, soit au sous-genre *Nunezia* Dyar, 1928, soit au sous-genre *Cruzmyia* Lane et Cerqueira, 1942.

Le sous-genre *Nunezia* a été défini par DYAR d'après la forme du gonostylus dont la tête est dilatée en forme de « coupe » avec deux cornes sur le bord. Chez les deux espèces connues (*bicornis* (Root, 1928) et *lateralis* Petrocchi, 1927), le scutellum porte des écailles argentées et les écailles de l'aile sont étroites, notamment à la base de la médiane. L'ensemble de ces caractères exclue l'appartenance de *W. ininicola* au sous-genre *Nunezia*.

Le sous-genre *Cruzmyia* a été créé par LANE et CERQUEIRA pour réunir 3 espèces (*dyari* Lane et Cerqueira, 1942, *kummi* Lane et Cerqueira, 1942, *mattinglyi* Lane, 1953) caractérisées par : une trompe un peu plus longue que le fémur antérieur; un clypeus nu; des lobes antépronotaux violets; un scutum et un scutellum revêtus d'écailles sombres sans reflets métalliques; une chétotaxie pleurale comme suit : 2-3 soies propleurales, 0 soies postpronotales, 2-3 soies mésépisternales insérées à un niveau inférieur à celui du bord supérieur du méron, 1-2 soies préalaires, une petite touffe mésépimérale; écailles des ailes étroites sur la partie basale de la médiane; calyptère avec une soie.

W. ininicola ne répond pas non plus à l'ensemble de ces caractères. Par contre, il nous paraît se rapprocher du sous-genre *Davismyia* Lane et Cerqueira, 1942, dont le scutum et le scutellum ont des écailles avec un fort reflet métallique comme les *Sabethes*. Les autres caractères sont les suivants : 2-3 propleurales, 0 postpronotales, 2-3 préspiraculaires, 1-2 préalaires, 4-5 mésépisternales insérées à un niveau inférieur à celui du bord supérieur du méron, mésépimérales en touffe; postnotum nu; ailes avec des écailles larges sur la partie basale de la médiane; calyptère sans soies.

Cependant, en l'absence d'autres formes et l'unique spécimen ayant un scutum partiellement frotté, il nous paraît prématuré d'inclure *W. ininicola* dans le sous-genre *Davismyia*.

Si l'on recherche les espèces qui présentent des caractères identiques au niveau des genitalia, suivant le travail de LANE et CERQUEIRA (1942) et de LANE (1953), on cons-

tate qu'il existe toujours des différences bien tranchées avec *W. ininicola* et les espèces les plus voisines comme le montre la mise en parallèle du tableau suivant. En se basant sur les caractères de l'adulte, à l'exception de l'appareil génital, les clés de détermination de LANE et CERQUEIRA (*loc. cit.*) et de LANE (*loc. cit.*) nous conduisent au sous-genre *Davismyia*, mais les caractères de la trompe et la coloration des tarses de *W. ininicola* ne correspondent à aucune des espèces de ce sous-genre.

En conclusion, *W. ininicola* peut être défini de la façon suivante : proboscis incurvé un peu plus long que le fémur antérieur, écailles alaires larges, écailles du scutum à forts reflets métalliques bleu-vert, lobes de l'antépronotum écaillés de violet, marques blanches sur les tarses médians, couleurs abdominales séparées par des incisions latérales, gonocoxite avec 4 grandes soies en plus d'une plaque médiane.

Le nom *ininicola* rappelle que cette espèce a été trouvée dans la station expérimentale de l'Institut Pasteur de la Guyane située sur la rivière Inini, affluent de l'Itany (Maroni) à 6 km au S-E de Maripasoula (03° 38' N, 54° 02' W). L'holotype est provisoirement conservé dans les collections du laboratoire d'entomologie de l'Institut Pasteur de la Guyane.

Manuscrit reçu au S.C.D. le 7 mai 1974.

BIBLIOGRAPHIE

- DYAR (H. G.), 1928 — The mosquitoes of the Americas. Carnegie Institution, Washington, 616 p.
- FAURAN (P.), 1961 — Catalogue annoté des Culicidés signalés en Guyane française. *Arch. Inst. Pasteur Guyane Fr.*, publ. n° 465, 60 p.
- FAURAN (P.) et PAJOT (F. X.) — *sous-pressé*. Complément au catalogue des *Culicidae* signalés en Guyane Française (Amérique du Sud).
- LANE (J.), 1953 — Neotropical *Culicidae*. University of Sao Paulo, Sao Paulo, 1112 p.
- LANE (J.) et CERQUEIRA (N. L.), 1942 — Ossabetineos da America (*Diptera, Culicidae*). *Arqu. Zool. Est. Sao Paulo*, Vol. III, art. IX : 473-849.