

Philoliche (Stenophara) ovazzai n.sp.
et *Atylotus tauffliebi* n.sp. (Diptera, Tabanidae)
du Sénégal oriental

Hugues Louis RAYMOND (*)

RÉSUMÉ.

Philoliche (Stenophara) ovazzai n. sp. et *Atylotus tauffliebi* n. sp. (Diptera, Tabanidae) sont décrits du Sénégal oriental. La répartition du genre *Philoliche* en Afrique de l'Ouest est discutée.

ABSTRACT.

Philoliche (Stenophara) ovazzai n. sp. and *Atylotus tauffliebi* n. sp. (Diptera, Tabanidae) are described from the eastern Senegal. The repartition of the genus *Philoliche* in West Africa is discussed.

L'examen des taons récoltés au cours des recherches sur les arboviroses menées par la Section d'Entomologie médicale du Centre O.R.S.T.O.M. de Dakar a permis la découverte de deux nouvelles espèces appartenant aux genres *Philoliche* et *Atylotus*.

1. PHILOLICHE (STENOPHARA) OVAZZAI n. sp.

1.1. Identification.

Les caractères des 2 exemplaires récoltés les classent dans le genre *Philoliche* Wiedemann, 1828, sous-genre *Stenophara* Enderlein 1922, en suivant la classification d'OLDROYD (1957). La présence simultanée d'une première cellule marginale postérieure fermée et d'une face entièrement noire et luisante les place près de *P. morstatti* (Enderlein) et *P. carpenteri* (Austen). Ils se distinguent de *P. morstatti* par l'interruption à la suture transverse des bandes

sublatérales claires du mésonotum et la présence d'une callosité noire au vertex, et de *P. carpenteri* par la couleur jaune des bandes sublatérales et le plus grand développement des callosités faciales. On doit considérer ces exemplaires comme appartenant à une espèce nouvelle, dédiée à la mémoire de M. OVAZZA, entomologiste médical : *Philoliche (Stenophara) ovazzai* n. sp.

1.2. Holotype et localité-type.

Une femelle capturée le 19 novembre 1974 dans une galerie forestière située à 6 km au nord-ouest de Kédougou (Région administrative du Sénégal oriental, République du Sénégal : 12°10' W, 12°30' N, 122 m, savane boisée de type soudano-guinéen), déposée dans les collections de la Section d'Entomologie médicale de l'O.R.S.T.O.M. à Bondy. Paratype : une femelle endommagée, même localité, 14 août 1974. Mâle, stades préimaginaux, répartition, phénologie et biologie inconnus.

1.3. Description de la femelle.

Tête: Yeux nus, brun bronze à sec (non observés *in vivo*). Front (fig. 2) large, divergent vers les antennes, jaune prumineux, large callosité noir brillant au vertex. Subcallus non proéminent, peu distinct du front, jaune prumineux. Antennes brunes (fig. 1). Face convexe entièrement noir brillant, légèrement mate latéralement. Joes et occiput jaune prumineux. Pièces buccales allongées en rostre dans l'axe du corps (longueur du rostre : 6 mm),

(*) Entomologiste vétérinaire à l'I.N.R.A., en service temporaire au Centre O.R.S.T.O.M., B.P. 1386, Dakar, Sénégal.

brun foncé et brillantes. Palpes brun clair à courte pilosité jaune, second article allongé et à extrémité aiguë. Pilosité des joues jaune clair.

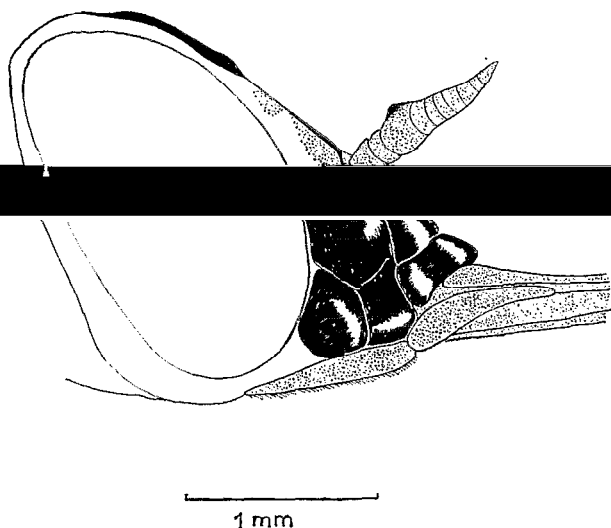


FIG. 1. — *P. ovazzai* n. sp., paratype femelle, tête vue de profil.

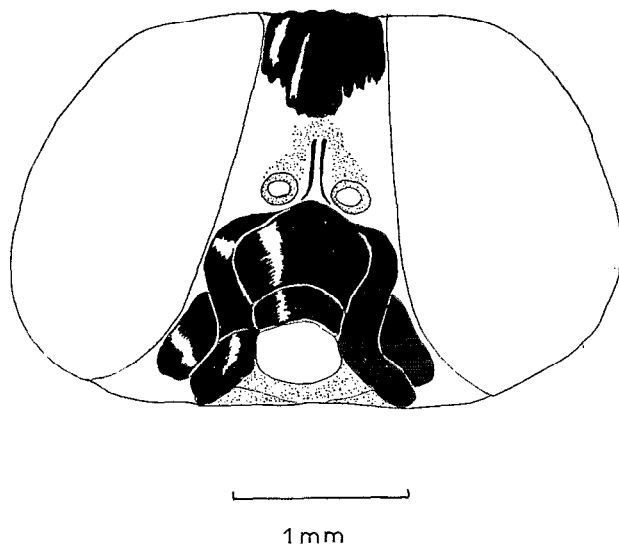


FIG. 2. — *P. ovazzai* n. sp., paratype femelle, tête vue de face.

Thorax: Mésonotum noir mat couvert d'une légère pruinosité jaune, larges bandes pruineuses jaunes sur les bords latéraux et postérieur, une fine bande médiane jaune, effacée à l'arrière du mésonotum, 2 bandes sublatales jaunes se rétrécissant d'avant en arrière et s'interrompant à la suture transverse. Scutellum noir à pruinosité jaune. Courte pilosité noire sur le mésonotum. Lobes huméraux

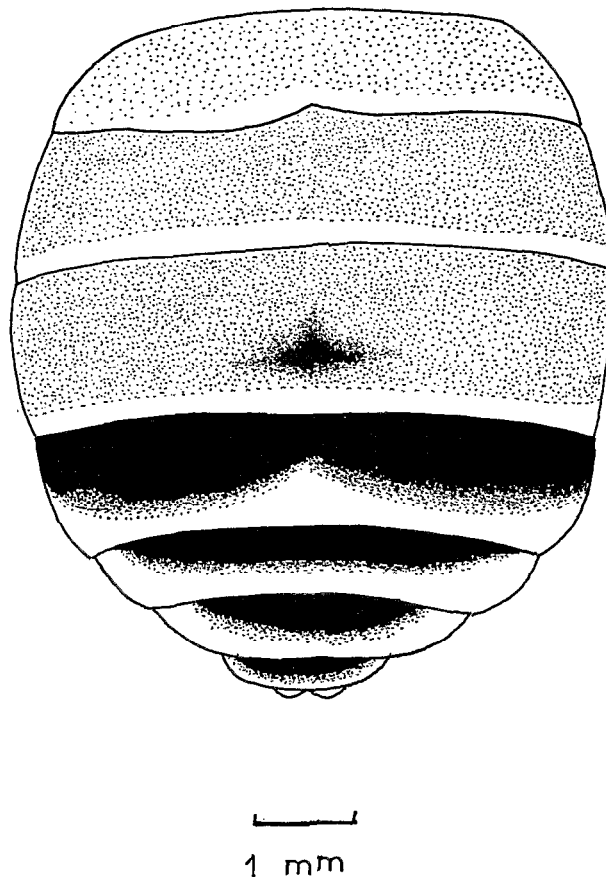
pleure brun foncé, autres parties des pleures gris pruineux, longue pilosité jaune. Hanches et cuisses brun foncé, tibias et tarses jaunes, pilosité jaune. Aile enfumée brune (longueur : 10 mm), première cellule marginale postérieure fermée. Balancier brun foncé.

Abdomen: Dos (fig. 3), premier tergite jaune orangé à bord postérieur jaune clair, second et troisième tergites rouge orangé à bords postérieurs clairs, une tache médiane noire triangulaire sur le troisième tergite, derniers tergites

orange, les suivants noirs, bords postérieurs jaunes, pilosité jaune.

Taille: 12 mm de l'extrémité de l'abdomen à la base du rostre.

Variation: Paratype plus foncé, bandes sublatales du mésonotum fines, front et subcallus portant des taches brunes.



1.4. Modification de la clé sous-genre *Stenophara*.
(Modification et traduction de la clé d'OLDROYD, 1957).

2. Mésonotum brun ou noir avec des bandes
claires 2bis
Mésonotum brun gris sans bandes . . . 3
- 2bis. Bandes larges et continues, abdomen
orange *morstatti*
Bandes interrompues, abdomen orangé
et noir *ovazzai* n. sp.

1.5. Discussion.

Aucune espèce du genre *Philoliche* n'avait été signalée jusqu'à ce jour, malgré plusieurs prospections, ni du Sénégal (MOREL, 1961), ni de Haute-Volta, ni du Mali, ni du Dahomey (OVAZZA, HAMON, RICKENBACH et MOREL, 1956; OVAZZA, RICKENBACH et VALADE, 1959; QUELENNEC, 1962). Kédougou est le point le plus occidental de la répartition du genre en région éthiopienne.

La plupart des *Philoliche* sont connus uniquement d'Afrique équatoriale, orientale ou australe et 5 espèces seulement sur les 79 recensées par OLDROYD (1957) en région éthiopienne dépassent 10° de longitude est. Parmi ces 5 espèces existant en Afrique occidentale, 3 sont des espèces de la grande forêt équatoriale trouvées aussi dans les forêts bordant le golfe de Guinée et dans les galeries forestières en savane guinéenne : *P. (Subpangonia) gravoti* (Surcouf) signalée du Congo, du Gabon (TAUFFLIEB et FINELLE, 1956), du Cameroun (OVAZZA, MOUCHET et RICKENBACH, 1970), de la Nigeria (OLDROYD, 1957) et de la Guinée-Conakry (OVAZZA, ADAM et BAILLY-CHOUMARA, 1959), *P. (Stenophara) semilivida* (Bigot) connue du Gabon (TAUFFLIEB et FINELLE, 1956), du Cameroun (OVAZZA et al., 1970), du Ghana (OLDROYD, 1957) et de la Côte d'Ivoire (DOUCET, OVAZZA et ADAM, 1958) et *P. (Ommatosteres) rodhaini* (Bequaert) citée du Cameroun (OVAZZA

et FINELLE, 1956; ITARD, FINELLE et RICKENBACH, 1963). Les 2 autres espèces appartiennent au sous-genre *Philoliche* et se trouvent dans les savanes et les zones semi-arides de l'Afrique au nord de la forêt équatoriale : l'aire de répartition de *P. magrettii* (Dogni) va de l'Erythrée au nord de la Nigeria et *P. concitans* (Austen) a été décrite du nord de la Nigeria (OLDROYD, 1957).

Pour OLDROYD (1957) le sous-genre *Stenophara* est caractéristique des savanes au sud de la forêt équatoriale (à l'exception de *P. semilivida*) et le sous-genre *Philoliche* de la région du Cap, à l'exception de *P. magrettii*, *P. concitans* et *P. lineatithorax* (Austen) de Rhodésie du Nord. *P. ovazzai* n. sp. se classe par ses caractères morphologiques dans le sous-genre *Stenophara* mais sa découverte au Sénégal le rapproche davantage des *Philoliche* des savanes au nord de la forêt équatoriale, ce qui permet de penser comme OLDROYD lui-même que les critères actuels de séparation des deux sous-genres n'ont pas une importance fondamentale.

2. ATYLOTUS TAUFFLIEBI n. sp.

2.1. Identification.

Les caractères des 2 exemplaires examinés sont ceux du genre *Atylotus* Osten-Sacken, 1876. Leur petite taille, la présence d'une pilosité oculaire nette et d'une abondante pilosité noire sur les palpes les rapprochent d'*A. deminutus* Oldroyd, 1957 et de *A. hamoni* Ovazza et Oldroyd, 1961. Ils se distinguent de ces 2 espèces par l'absence totale de callosités faciales. On doit les considérer comme les représentants d'une espèce nouvelle, dédiée à R. TAUFFLIEB, entomologiste médical : *Atylotus tauffliebi* n. sp.

2.2. Holotype et localité-type.

Une femelle, capturée par M. CORNET le 24 août 1972 dans une galerie forestière située à 6 kilomètres au nord-ouest de Kédougou (Sénégal oriental, République du Sénégal, 12°10' W, 12°30' N, 122 m, savane boisée de type soudano-guinéen), déposée dans les collections de la Section d'Entomologie médicale de l'O.R.S.T.O.M. à Bondy. Paratype : une femelle, même date, même localité; mâle, stades préimaginaux, répartition, phénologie et biologie inconnus.

2.3. Description de la femelle.

Tête : Yeux brun rouille à sec (non observés *in vivo*), pilosité distincte, courte et éparse. Front (fig. 4) gris foncé couvert d'une fine pruinosité jaune, très large (seulement

lantes. Vertex assombri à poils noirs. Subcallus couvert de pruinosité jaune comme le front, légèrement proéminent. Antennes : premiers articles bruns à poils noirs, couverts de pruinosité jaune, troisième article brun jaune assombri à l'apex, 4 anneaux terminaux brun foncé (fig. 5). Face et joues couvertes de pruinosité jaune comme le front et le subcallus, nombreux poils noirs longs et raides. Palpes (fig. 6) à poils noirs longs et raides, proboscis brun.

Thorax : Mesonotum et scutellum gris foncé à pilosité dorée, lobes notopleuraux et huméraux gris clair, pleures gris foncé à longs poils noirs raides. Pattes : hanches comme les pleures, cuisses gris foncé, brun jaune à l'apex, poils noirs; tibias antérieurs gris, tibias médians et postérieurs jaunes à pilosité courte, fine, dorée. Tarses antérieurs bruns, tarses médians et postérieurs jaunes. Ailes hyalines, nervures jaunes à poils noirs, pas d'appendice net à la fourche cubitale. Balanciers jaunes, plus foncés à la base.

clair à pilosité claire, en jonction avec les taches latérales. Ventre gris à fine pilosité jaune ou blanche.

Taille : 7 mm.

2.4. Modification de la clé du genre *Atylotus* (femelles). (Modification et traduction de la clé d'OLDROYD, 1954).

- 1 Abdomen sans ornementation
(*loewianus* Villeneuve)
(*fulvianus* Loew)
- Abdomen à ornementation distincte. 1bis
- 1bis. Palpes à pilosité blanche. (2)
- Palpes à longs poils noirs 6
- 6 Callosités faciales absentes.
tauffliebi n. sp.
- Callosités faciales présentes. 1bis Pal27
- 7 Fémurs médians brun noir.
hamoni Ovazza et Oldroyd
- Fémurs médians jaune orangé
deminutus Oldroyd

2.5. Discussion.

A. deminutus, décrit du Soudan (OLDROYD, 1957), *A. hamoni* décrit de Haute-Volta et fréquent au nord du Dahomey (OVAZZA et OLDROYD, 1961; QUELENNEC, 1962) et *A. tauffliebi* n. sp. sont des espèces très voisines par leur morphologie (petites espèces à ornementation abdominale caractéristique, aux yeux distinctement velus, aux palpes portant de longs poils noirs) et nettement distinctes

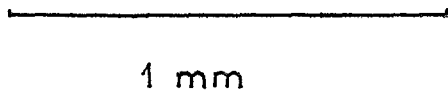
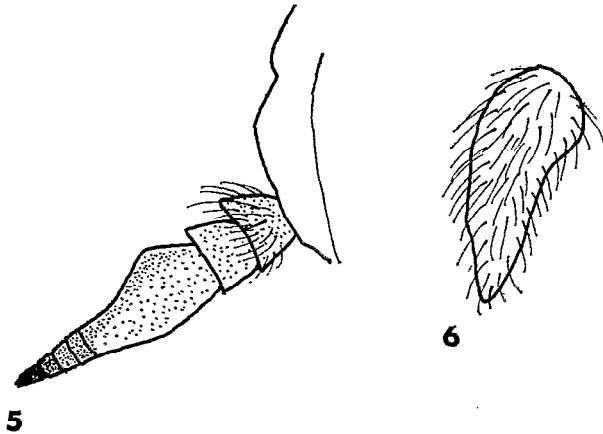
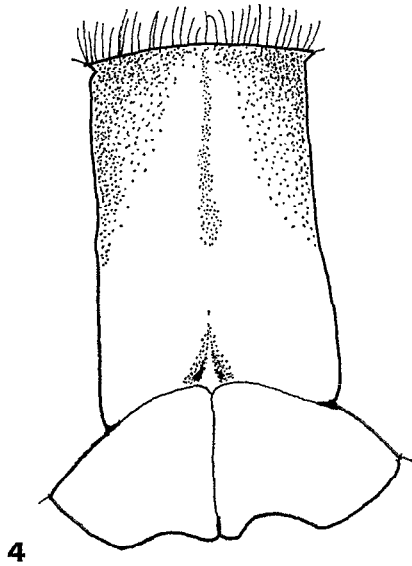


FIG. 4. — *A. tauffliebi* n. sp., femelle holotype, front et subcallus.

FIG. 5. — *A. tauffliebi* n. sp., femelle holotype antenne et subcallus.

FIG. 6. — *A. tauffliebi* n. sp., femelle holotype, palpe

Abdomen : Dos, couleur de fond gris foncé, une paire de taches latérales gris clair par tergite (fig. 7). Pilosité noire sur les surfaces gris foncé, grise ou jaune sur les surfaces gris clair. Bord postérieur de chaque tergite gris

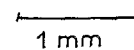
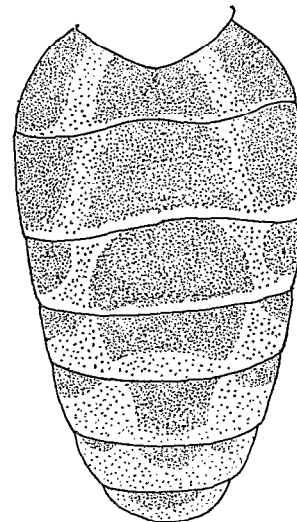


FIG. 7. — *A. tauffliebi* n. sp., femelle holotype, abdomen vu de dos.

des autres *Atylotus* de la région éthiopienne. Ces 3 espèces sont originaires des régions de savanes au nord de la forêt équatoriale. La découverte d'*A. tauffliebi* n. sp. porte à 4 le nombre d'espèces d'*Atylotus* connues du Sénégal, les autres étant *A. agrestis* Wiedemann et *A. fuscipes* Ricardo, répandus dans toutes les savanes de la région éthiopienne, et *A. albipalpus* Walker, caractéristique de l'Afrique de l'ouest (OLDROYD, 1957; MOREL, 1961; travaux non publiés).

Manuscrit reçu au S.C.D. de l'O.R.S.T.O.M.
le 3 janvier 1975.

BIBLIOGRAPHIE

- DOUCET (J.), OVAZZA (M.) et ADAM (J. P.), 1958. — Tabanides de Côte d'Ivoire. *Ann. Parasit. Hum. Comp.*, 33 (3) : 284-294.
- ITARD (J.), FINELLE (P.) et RICKENBACH (A.), 1963. — Contribution à l'étude des *Tabanidae* (Diptera) d'Afrique centrale. Les *Tabanidae* de la République centrafricaine. *Rev. Elev. Méd. Vét. Pays. Trop.*, 16 (2) : 159-173.
- MOREL (P. C.), 1961. — XXIX. *Diptera Brachycera* (espèces parasites) in Le parc national du Niokolo-Koba, fasc. II. *Mém. I.F.A.N.*, 62 : 275-282.
- OLDROYD (H.), 1954. — The Horse-Flies (*Diptera, Tabanidae*) of the ethiopian region, vol. II. *Tabanus* and related genera. Brit. Mus. (Nat. Hist.), London, 341 p.
- OLDROYD (H.), 1957. — The Horse-Flies (*Diptera, Tabanidae*) of the ethiopian region, vol. III. Subfamilies *Chrysopinae, Scepsidinae* and *Pangoniinae*, and a revised classification. Brit. Mus. (Nat. Hist.), London, 489 p.
- OVAZZA (M.), ADAM (J. P.) et BAILLY-CHOUMARA (H.), 1959. — Contribution à l'étude des Tabanides d'Afrique occidentale française. III. Tabanides de Guinée. *Bull. Soc. Path. Exot.*, 52 (3) : 366-373.
- OVAZZA (M.), HAMON (J.), RICKENBACH (A.) et MOREL (J.), 1956. — Contribution à l'étude des *Tabanidae* (Diptera) d'Afrique occidentale française. *Ann. Parasit. hum. comp.*, 31 (4) : 436-448.
- OVAZZA (M.), MOUCHET (J.) et RICKENBACH (A.), 1970. — *Tabanidae* du Cameroun. II. Les espèces connues et leur répartition. *Cah. O.R.S.T.O.M., sér. Ent. méd. et Parasitol.*, VIII (4) : 323-351.
- OVAZZA (M.) et OLDROYD (H.), 1961. — Un nouvel *Atylotus* (*Diptera, Tabanidae*) d'Afrique occidentale : *Atylotus hamoni* n. sp. *Bull. Soc. Path. Exot.*, 54 (2) : 194-197.
- OVAZZA (M.), RICKENBACH (A.) et VALADE (M.), 1959. — Tabanides de la région de Bobo-Dioulasso (Haute-Volta). Répartition et rythme annuel. Quelques notes de systématique. *Bull. Soc. Path. Exot.*, 52 (5) : 679-698.
- QUELENNEC (G.), 1962. — Tabanides du Dahomey. *Bull. Soc. Path. Exot.*, 55 (6) : 1180-1196.
- TAUFFLIEB (R.) et FINELLE (P.), 1956. — Étude écologique et biologiques des Tabanides d'Afrique équatoriale française. *Bull. Inst. Et. Centrafr.*, (12) : 209-251.