

Un nouveau Phlébotome du Sénégal Oriental : *Sergentomyia corneti* n. sp. (Diptera, Phlebotomidae)

Jeannine PASTRE (1)

RÉSUMÉ.

L'auteur donne la description d'une espèce nouvelle de *Sergentomyia* du Sénégal Oriental: *S. corneti* n. sp. représentée par deux exemplaires femelles.

ABSTRACT.

The author gives the description of a new ethiopian sandfly: *Sergentomyia corneti* n. sp. from the eastern region of Senegal Republic. The material consists in two female specimens.

1. INTRODUCTION.

Parmi les matériaux obligeamment communiqués par le D^r Michel CORNET, nous avons isolé deux femelles voisines de *P. macintoshi*, ABONNENC et PASTRE, 1972, provenant du Sénégal Oriental. Nous les décrivons ci-après, sous le nom de *S. corneti*.

2. DESCRIPTION.

La description de *S. corneti* est basée sur deux femelles; le n° 6 (JP 5308) est désigné comme holotype et le n° 7 (JP 5309) comme paratype.

Ces deux exemplaires proviennent de captures faites au Sénégal Oriental, à 5 km au nord de Kédougou, dans une galerie forestière, le 14 octobre 1971, au piège lumineux, par le D^r CORNET.

Taille: 2,66 mm. Antenne (fig. A et A') : segment III = 0,279 mm; A III/E = 1,2; III > IV + V; for-

(1) Entomologiste médicale de l'O.R.S.T.O.M., S.S.C. Bondy (France).

mule antennaire : 2/III-XII, les segments XIII à XVI manquent; épines géniculées de A III atteignant l'articulation sus-jacente. Indice C/B sur le IV^e segment = 1,2. Palpe : longueur totale = 0,89 mm; formule = 1-2-3-4-5; longueur relative de chaque segment du 1^{er} au 5^e : 1-3,30-4,38-4,89-9,23. Labre-épipharinx = 0,226 mm. Cibarium (fig. C), armé de 22 dents subgales et monomorphes, larges à la base et étirées en une longue pointe fine. Pas de rangée antérieure de denticules punctiformes. Plage pigmentée massive occupant la presque totalité du cibarium, remarquable par son degré de sclérisation. La zone sous-jacente aux dents présente des renforcements en forme de cordons parallèles et serrés (fig. D); la partie antérieure de la plage, au contraire, est très faiblement sclérisée. Pharynx postérieur inerme (fig. B), présentant seulement quelques saillies en forme d'écailles.

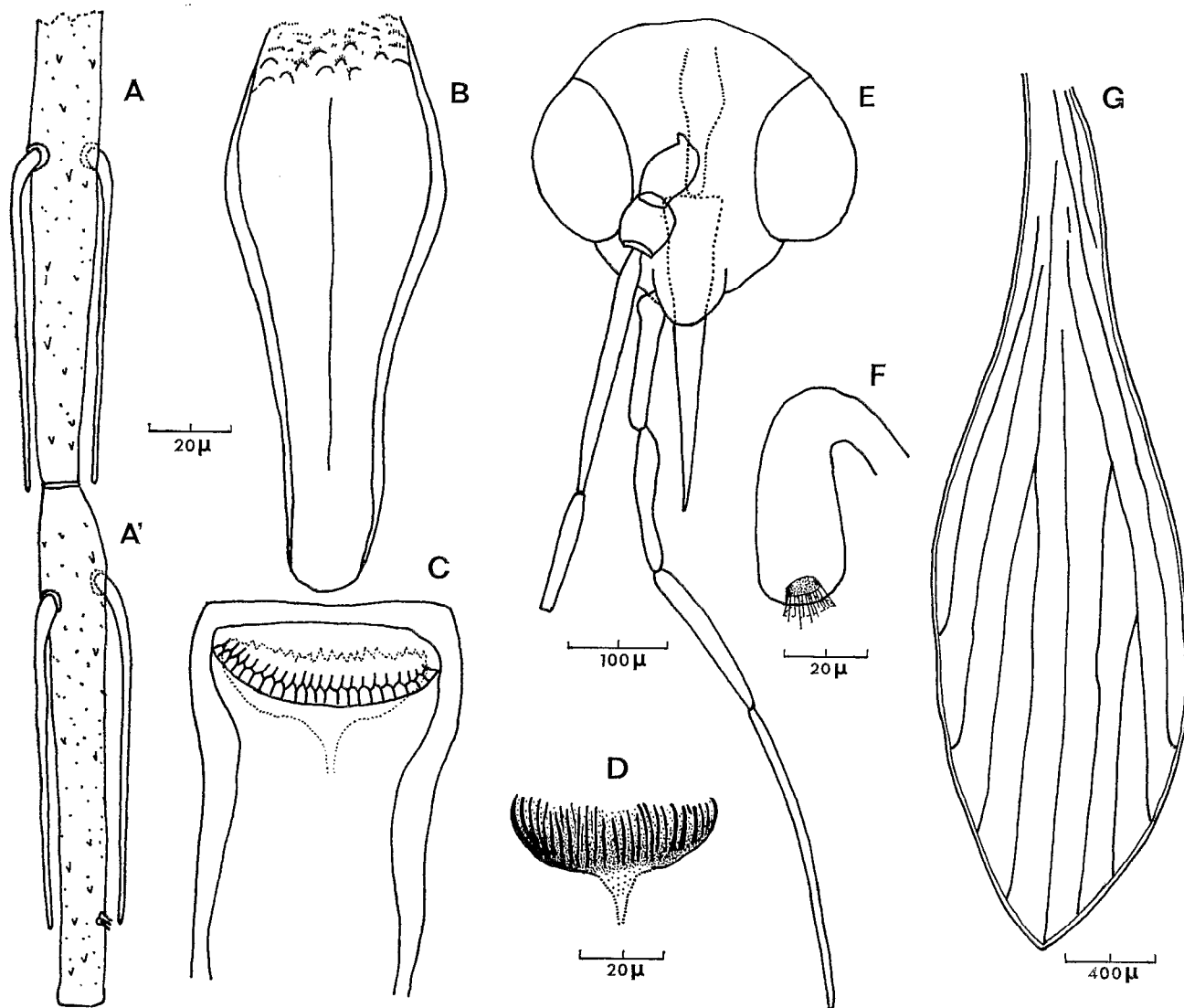
Aile (fig. G) : longueur = 2,16 mm; largeur = 0,59 mm rapport longueur/largeur = 3,6; Alpha = 0,476 mm; bêta = 0,343 mm; delta = 0,304 mm. Indice alaire = 1,3.

Patte postérieure : fémur = 0,79 mm; tibia = 1,32 mm; tarses I à V = 1,33 mm.

Abdomen : soies dressées sur les tergites : 3/IV, 4/V, 4/VI. Spermathèque tubulaire (fig. F) à parois lisses de même type que celle de la femelle de *P. ingrami*.

3. DISCUSSION.

Cette femelle, voisine de *P. ingrami* Newstead, 1914, et de *P. macintoshi* Abonnenc et Pastre, 1972, se distingue de ces deux espèces, entre autres caractères, par la morphologie du cibarium. Les spermathèques, à parois lisses, permettent de l'éliminer du groupe *Sintonius* malgré la présence à la fois de soies dressées et de soies couchées sur les tergites abdominaux.



Sergentomyia corneti, n. sp. :

A, partie apicale du segment III de l'antenne. — A', segment IV de l'antenne. — B, pharynx. — C, cibarium. — D, plage pigmentée. — E, tête, avec le palpe droit entier. — F, spermatheque. — G, aile droite.

4. POSITION SYSTÉMATIQUE.

Dans la clef de détermination des femelles de Phlébotomes de la région éthiopienne (ABONNENC, 1972), cette espèce prend place comme suit :

- 120. — De 8 à 18 dents au cibarium 121
 - Plus de 20 dents au cibarium 124
- 124. — Pas de soies dressées sur les tergites abdominaux 2 à 6; cibarium armé de 40 à 52 dents et de 3 rangées antérieures de denticules punctiformes subégaux . *P. serratus* Parrot et Malbrant, 1945

- Mélange de soies dressées et de soies couchées sur les tergites abdominaux 2 à 6 . . . 124 bis
- 124 bis. — Cibarium armé d'une rangée de dents postérieures et de plusieurs rangées ou d'un amas de denticules punctiformes. 124 ter
 - Cibarium armé seulement d'une rangée de dents postérieures 124 quarto
- 124 ter. — Cibarium armé de 24 à 28 dents polymorphes et de 2 ou 3 rangées de denticules punctiformes *P. ingrani* Newstead, 1914
 - Cibarium armé d'au moins 100 dents; amas

très important de denticules antérieurs subégaux à pointe mousse; vaste plage pigmentée très marquée
 *P. grjebinei* Vattier-Bernard, 1971

124 *quarto*. — Cibarium armé de 30 dents monomorphes, pas de rangée antérieure de denticules punctiformes. *P. macintoshi* Abonnenc et Pastre, 1972
 — Cibarium armé de 22 dents postérieures, larges à la base, étirées en longue pointe fine. Plage pigmentée foncée présentant des renforcements en forme de cordons parallèles et serrés.
 *S. corneti* n. sp.

5. MATÉRIEL DE DESCRIPTION, DÉPÔT DES TYPES.

Deux femelles, dont seul le type est en bon état, montées au baume du Canada, sont conservées dans les collections de l'O.R.S.T.O.M. à Bondy.

REMERCIEMENTS.

Nous sommes particulièrement heureux de pouvoir remercier le D^r Michel CORNET des nombreuses récoltes qu'il a l'obligeance de nous envoyer ainsi que de la qualité de ses spécimens et de la précision des données qui les accompagnent.

Manuscrit reçu au S.C.D. de l'O.R.S.T.O.M. le 25 mars 1975.

BIBLIOGRAPHIE

ABONNENC (E.), 1972. — Les Phlébotomes de la région éthiopienne (*Diptera, Psychodidae*). *Mém. O.R.S.T.O.M.*, n° 55, 289 pages.

ABONNENC (E.) et LARIVIÈRE (M.), 1959. — Répartition des Phlébotomes de l'ouest africain (*Diptera, Psychodidae*). *Bull. de l'I.F.A.N.*, 21, sér. A (1) : 204-226.

ABONNENC (E.) et LEGER (N.), 1975. — Sur une classification rationnelle des Diptères *Phlebotomidae*. Communication présentée au « Colloque international sur l'Écologie des Leishmanioses », Montpellier, 19-22 août 1974, *sous presse*.

ABONNENC (E.) et PASTRE (J.), 1972. — Récoltes de Phlébotomes en République Sud-Africaine, avec description de *P. macintoshi*, n. sp. (*Diptera, Psychodidae*). *Bull. Soc. Path. exot.*, 65 (5) : 721-725.

KIRK (R.) et LEWIS (D. J.), 1951. — The *Phlebotominae* of the Ethiopian Region. *Trans. Roy. ent. Soc. Lond.*, 102 (8) : 383-510.

NEWSTEAD (R.), 1914. — Notes on *Phlebotomus* with descriptions of a new species, part II. *Bull. ent. Res.*, 5 : 179-192.

PARROT (L.) et MALBRANT (R.), 1945. — Notes sur les Phlébotomes du Moyen Congo. *Arch. Inst. Pasteur Algérie*, 23 (2) : 121-127.

VATTIER-BERNARD (G.), 1971. — *Phlebotomus grjebinei* n. sp. (*Diptera, Psychodidae*), espèce nouvelle récoltée sur l'île de M'Bamou au Congo-Brazzaville. *Cah. O.R.S.T.O.M.*, 9 (1) : 61-67.