

Culicidés de Madagascar

VIII. Description des imagos, de la nymphe et de la larve d'*Uranotaenia (Uranotaenia) anopheloides* sp. n. (1)

Jacques BRUNHES (2)
E. RAZAFINDRASOLO (3)

RÉSUMÉ.

Les auteurs décrivent les imagos, la nymphe et la larve d'Uranotaenia (Uranotaenia) anopheloides sp. n.; cette espèce a été récoltée à Madagascar.

ABSTRACT.

The authors describe adults, pupa and larva of Uranotaenia (Uranotaenia) anopheloides sp. n.; this species has

types mâles et 3 paratypes femelles seront déposés dans la collection de l'Institut de la Recherche Scientifique Malgache.

2. LES IMAGOS.

2.1. Holotype mâle

TÊTE :

Proboscis sombre, légèrement renflé à l'apex, labelles plus claires. Chaque segment antennaire porte une couronne basale de longues soies ainsi que de nombreuses soies plus courtes qui, plus denses à l'apex, forment l'ébauche d'une deuxième couronne; segments 12 et 13 longs (aussi longs que les 5 segments précédant réunis), la couronne basale du treizième segment est formée de 5 à 7 soies longues. Palpes très courts. Vertex recouvert d'écailles argentées couchées; de très rares écailles fourchues dressées et sombres sont parfois présentes.

THORAX :

Tégument du mésonotum de teinte fauve; tégument des pleures plus clair. Pronotum recouvert d'écailles argentées. Sternopleure divisée en 2 parties, la ligne de suture passant au-dessus d'une importante rangée de soies sternopleurales inférieures; une grande tache ronde d'écailles argentées sous les soies sternopleurales inférieures et une ligne verticale d'écailles argentées parallèle à la ligne des soies sternopleurales inférieures. Une forte soie mésépimérale inférieure. Scutum marron foncé; soies

1. MATÉRIEL.

Holotype mâle étiqueté T. 533; **allotype femelle** étiqueté E 259, II/69, gîte E 259, Maevetanana, province de Majunga.

Pédotype : 12 exuvies nymphales, 23 larves et 5 exuvies larvaires.

Paratypes : 10 femelles et 14 mâles dont 2 étiquetés T. 540 et T. 541.

L'holotype et l'allotype seront déposés au Centre de Faunistique de l'O.R.S.T.O.M. à Bondy (France); 3 para-

(1) Les auteurs adoptent la classification sous-générique proposée par PEYTON (1972).

(2) *Entomologiste médical de l'O.R.S.T.O.M., S.S.C., 70-74, route d'Aulnay, 93140 Bondy, France.*

(3) *Assistante-Dessinatrice de l'O.R.S.T.O.M., B.P. 434, Tananarive, République Malgache.*

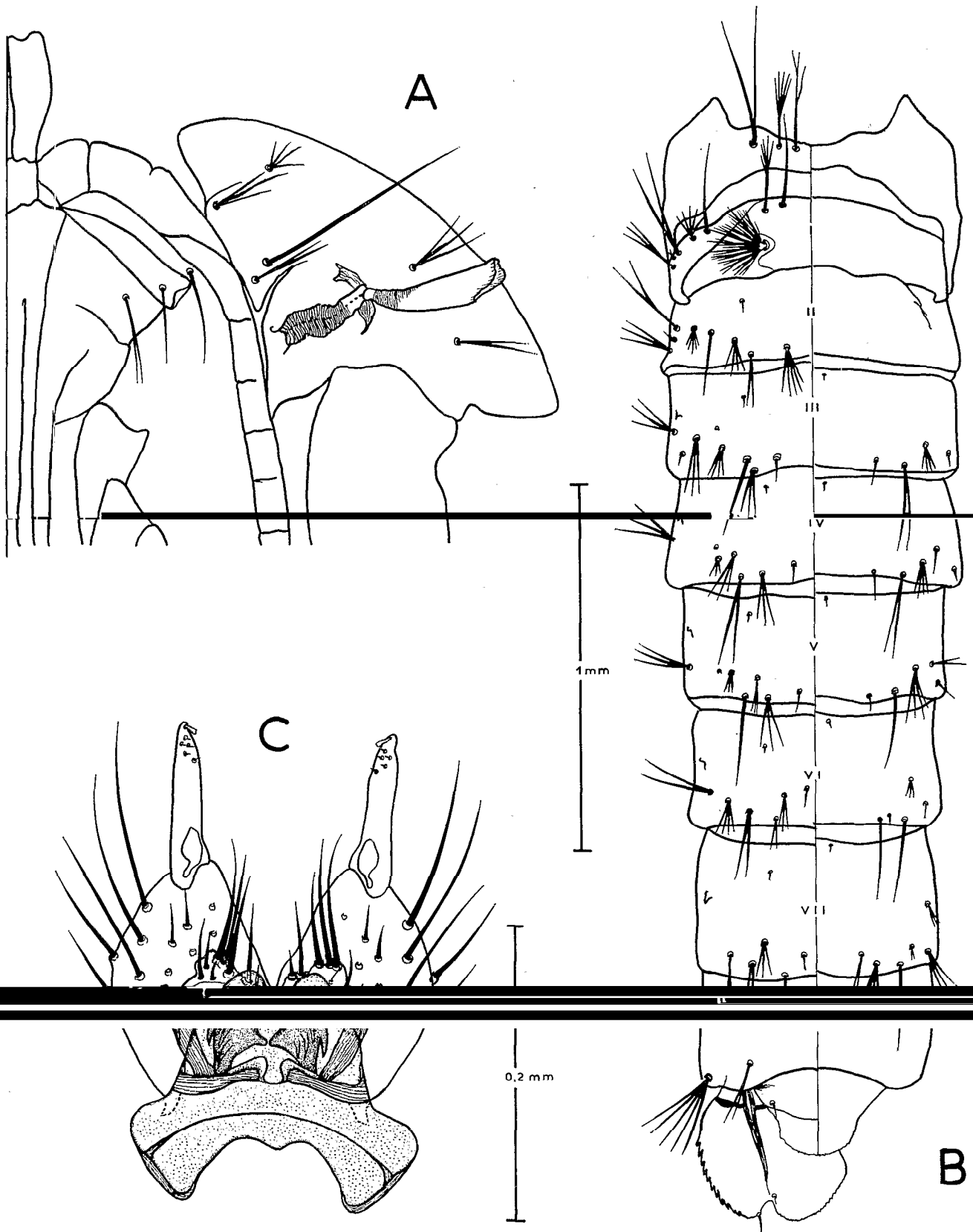


FIG. 1. — *Uranotaenia (Uranotaenia) anopheloides*; nymphe et terminalia mâles.
 A : céphalothorax. — B : métanotum et abdomen, face dorsale à gauche, face ventrale à droite. — C : terminalia mâles.

dorsocentrales longues et fortes; soies acrosticales rares ou absentes. Scutellum : 3 longues soies sur le lobe médian et de 2 à 3 soies de taille souvent inégale sur les lobes latéraux. Haltère : hampe claire et partie terminale sombre. Ailes : les nervures sont recouvertes d'écaillés sombres tronquées à l'apex et disposées longitudinalement en une seule rangée sur les nervures, ces écaillés sont plus denses sur les nervures antérieures qui apparaissent alors plus sombres; les nervures radiales portent en plus des écaillés claires ovales disposées obliquement par rapport aux nervures. Alula nue. Pattes : coxae et trochanters clairs; soies coxales nombreuses et longues; fémurs et tibias noirs avec quelques reflets argentés à l'apex de chaque segment; tarses noirs à l'exception des articles 3, 4 et 5 de la patte III qui sont blancs. Griffes des pattes I et III subégales, falsiformes, présentant un talon basal; patte II portant une griffe en forme de fort crochet et une deuxième griffe 3 fois plus petite et moins fortement crochue.

ABDOMEN :

Tergites recouverts d'écaillés noires et sternites revêtus d'écaillés claires; le premier tergite abdominal porte de nombreuses soies dirigées vers l'arrière. Terminalia (fig. 1 : C) : coxite globuleux, lobe basal portant 3 fortes soies et de 4 à 6 soies plus petites; style trapu, terminé par une épine spatulée peu visible; il porte de nombreuses soies aussi bien sur sa face interne qu'externe. Le phallosome est très sclérotisé et porte de forts crochets sur sa face dorsale.

2.2. Allotype femelle

La femelle ressemble au mâle; cependant, tous ses articles antennaires sont subégaux et portent une couronne basale formée de soies peu nombreuses ainsi que quelques soies épaisses plus nombreuses dans la partie apicale. Palpes très courts et peu visibles. Les griffes tarsales sont toutes semblables.

3. LA NYMPHE.

CÉPHALOTHORAX (fig. 1 A et B) :

Soies céphaliques 1-2-3 formées respectivement de 1-1 et 2 branches longues et souples; soies prothoraciques 4-CT : 4 branches courtes; soies 5 : 2 à 3 branches; soies 6-CT : très longues et souples; soies 7-CT : simples ou bifides; soies mésothoraciques 8-CT et 9-CT : formées de 2 ou 3 branches fines et souples, de taille moyenne; soies mésothoraciques 10 et 11-CT : simples à la base, ramifiées

à l'apex; soies 12-CT : bifides et longues. Trompettes respiratoires courtes, largement ouvertes, de couleur sombre.

ABDOMEN (fig. 1 C) :

Palettes natatoires profondément dissymétriques. Bord externe denticulé; soie 1-P longue et courbe, insérée sur le lobe externe de la palette; soie 2-P très petite.

La palette est formée de 2 parties distinctes : une partie basale épaisse et une partie distale très finement membraneuse; ces 2 parties sont séparées par une mince bande très sombre; sillon médian très épais.

4. LA LARVE.

4.1. Morphologie

TÊTE (fig. 2, D, E, F) :

Antennes courtes, trapues, légèrement concaves sur la partie basale interne, lisses; soies 1 : longues et fines, insérées près de l'apex; soies 5-A spatulées; soies céphaliques 1-C : longues et légèrement membraneuses à l'apex; soies 4-C et 7-C : simples, longues et fines; les soies 7-C sont nettement plus courtes que les soies 4-C; soies 5-C et 6-C : trapues, épaisses comme des pieux, courtes et sombres; les soies 5-C sont plus longues que les soies 6-C; soies 8-C, 9-C et 10-C : fines et souples; les soies 9-C sont formées de 2 à 3 branches; soies céphaliques ventrales 11-C à 15-C : fines et souples.

MENTUM :

Triangulaire, 1 dent médiane et 5 dents latérales sur chaque côté.

THORAX (fig. 2, A) :

Soies prothoraciques 1-P et 2-P : simples, souples et finement barbelées; soies 3-P : 4 branches courtes et barbelées; soies 0-P : 15 à 20 ramifications très courtes; soies 1-M : 5 branches longues fines et lisses; soies 2-M : simples et longues; soies 3-M : courtes et trifides; soies 4-M : 3 à 4 branches lisses.

ABDOMEN (fig. 2, A, B, C, C', C'') :

Segment VIII : les 2 grandes plaques sclérisées sont reliées par un pont dorsal; sur la face ventrale, ces 2 plaques sont libres. Peignes formés de 17 à 22 dents de tailles

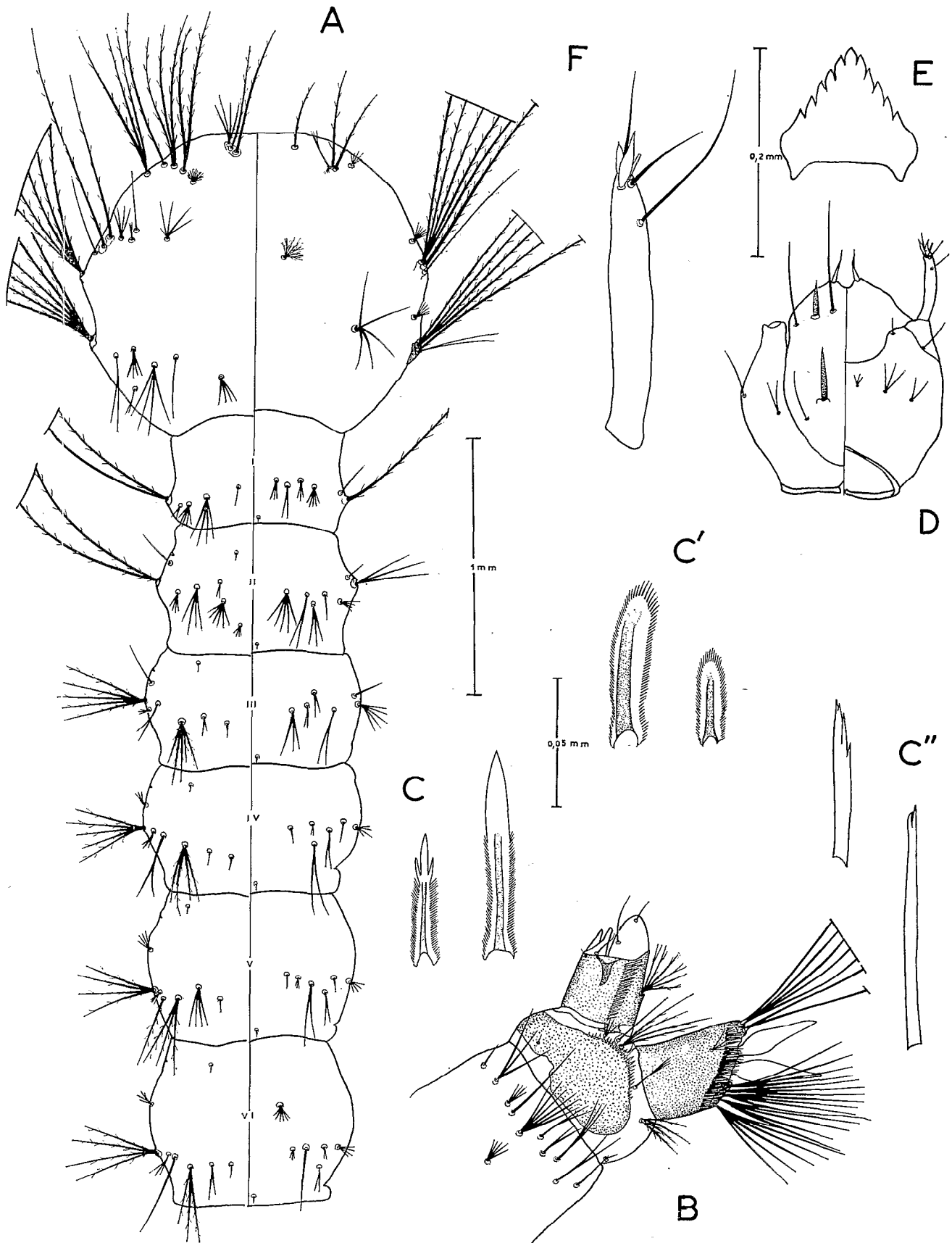


FIG. 2. — *Uranotaenia (Uranotaenia) anopheloides*; larve.

A : thorax et 6 premiers segments abdominaux. — B : extrémité abdominale, segments 8 à 10. — C : dents du peigne du 8^e segment. — C' : dents du peigne siphonal. — C'' : dents de la selle. — D : capsule céphalique, face dorsale à gauche, face ventrale à droite. — E : mentum. — F : antenne.

et de formes différentes insérées sur le bord distal de chacune des plaques sclérifiées. Chaque peigne est formé d'une grande dent lancéolée située en position sensiblement médiane, finement denticulée sur sa moitié basale; de part et d'autre de cette dent se trouvent de 6 à 10 dents plus courtes, barbelées sur leur moitié basale et portant 2 fortes dents à l'apex; la rangée ventrale du peigne siphonal se poursuit souvent par 2 à 5 dents beaucoup plus courtes que les autres et ayant presque une forme d'écaille. Soies 1-VIII : petites touffes formées de 6 branches lisses; soies 2-VIII : longues, simples et lisses; soies 3-VIII : 4 branches fortes et barbelées, presque aussi longues que le siphon; soies 4-VIII : simples à la base, elles se subdivisent en 2 à 3 branches vers l'apex; soies 5-VIII : 4 à 5 branches fortes et barbelées. Siphon : indice voisin de 1; forme cylindrique; peigne formé de 13 à 16 dents plus grandes à l'apex qu'à la base du siphon; le peigne occupe toute la longueur du siphon; les dents courtes, droites et denticulées à la base deviennent de plus en plus longues et dissymétriques à l'apex. Soies 1-S : 4 à 6 branches fines, souvent délicatement barbelées à l'apex. Segment X : selle complète portant une couronne de longues épines sur son bord apical; les épines ventrales et dorsales sont plus courtes et souvent fourchues à l'apex. Soies 1-X : 2 à 3 branches fines et lisses; soies 2-X : 4 à 5 branches longues et épaisses; soies 3-X : 2 branches longues et fortes; soies 4-X : 6 paires de touffes aux soies fortes et lisses. Papilles anales aussi longues que la selle.

4.2. Gîtes larvaires et faune associée

Les stades préimaginaux de cette espèce paraissent étroitement inféodés aux trous d'arbres; on peut cependant les rencontrer, mais beaucoup plus rarement, dans l'eau retenue par des feuilles mortes jonchant le sol.

Cette espèce est présente dans toute l'île, à l'exception peut-être des hautes régions situées au-dessus de 1 000 m d'altitude. Elle est abondante pendant toute l'année dans les régions forestières de la Côte Est; dans les régions sèches du sud et de l'ouest elle n'est présente que pendant la saison des pluies.

Nous l'avons trouvée associée à : *Culex (N.) horridus* Edwards; *Culex (Culiciomya) nebulosus* Theobald; *Aedes (S.) albopictus* Skuse; *Aedes (S.) aegypti* L.; *Aedes (F.) monetus* Edwards; *Aedes (F.) phillipi* Van Someren; *Aedes (F.) brygooi* Brunhes; *Aedes tiptoni* Grjebine; *Orthopodomyia* sp.; *Uranotaenia douceti* Grjebine.

Nous avons nommé cette espèce *anopheloides* car ses larves, au siphon très court, se tiennent « couchées » sous la surface de l'eau, d'une façon tout à fait semblable à celle des larves d'anophèles.

Manuscrit reçu au S.C.D. de l'O.R.S.T.O.M., le 28 avril 1975.

BIBLIOGRAPHIE

- EDWARDS (E. W.), 1941. — Mosquitoes of the Ethiopian Region III. Brit. Mus. (Nat. Hist.), London, 1 vol. 499 p.
- HOPKINS (G. H. E.), 1952. — Mosquitoes of the Ethiopian Region I. Brit. Mus. (Nat. Hist.), London, 1 vol. 355 p.
- PEYTON (E. L.), 1972. — A subgeneric classification of the genus *Uranotaenia* Lynch Arribalzaga, with a historical review and notes on other categories. *Mosquito Systematics*, 4, (2) : 16-40.
- STONE (A.), KNIGHT (K. L.) et STARKE (H.), 1959. — A synoptic catalog of the mosquitoes of the world (*Diptera, Culicidae*). *Ent. Soc. Amer.* (The Thomas Say Foundation), 6 : 1-358.