

Description d'un nouveau moustique de République Centrafricaine,  
*Culex (Eumelanomyia) tauffliebi* n. sp.

Bernard GEOFFROY \*  
Jean-Pierre HERVÉ \*

RÉSUMÉ.

*Le mâle d'une espèce nouvelle de Culex (Eumelanomyia) est décrit de République Centrafricaine. Cette espèce est voisine de Culex (Eumelanomyia) kilara Van Someren, 1951 par les éléments constitutifs du coxite.*

*Culex (Eumelanomyia) tauffliebi* nov. sp.

Les quatre mâles de moustiques permettant la description de cette nouvelle espèce ont été récoltés en des régions forestières ou préforestières du sud de la République Centrafricaine, lors de captures au filet dans la végétation basse (M. Germain et J.P. Hervé, récolteurs). Nous la dédions à Monsieur R. Taufflieb, entomologiste médical de l'O.R.S.T.O.M.

DESCRIPTION.

Mâle.

Petite espèce de coloration générale brun foncé.

TÊTE.

Coloration générale brun sombre. La longueur des palpes égale les 3/4 de celle du proboscis. Palpes et proboscis sont recouverts d'écailles marron foncé. Les deux derniers segments du palpe sont très courts, avec quelques poils sur leur face interne et une forte soie à l'extrémité. Les tores sont marron clair. Les écailles du vertex sont toutes étroites. Le revêtement qu'elles constituent, en majorité brun noirâtre, est parsemé de

ABSTRACT.

*The male of a new species of Culex (Eumelanomyia) is described of Centrafrican Republic. This species is related to Culex (Eumelanomyia) kilara Van Someren, 1951 by the elements of coxite.*

quelques écailles blanc jaunâtre. Les écailles dressées de cette même partie sont toutes brun foncé. Sur le bord des yeux se trouvent des écailles blanchâtres étroites et couchées formant une bande plus dense. Il existe, sur le côté du vertex, en arrière des yeux, des écailles blanchâtres larges et plates, formant une petite touffe.

THORAX.

Le tégument du scutum est de couleur générale brun clair. Le scutum et le scutellum, revêtus d'écailles blanc jaunâtre, toutes étroites, présentent une apparence légèrement cendrée. Les soies supra-alaires sont au nombre d'une dizaine, les soies dorso-centrales au nombre d'une quinzaine de chaque côté. Il existe une demi-douzaine de soies sur chaque partie antéro-latérale du scutum. Il n'y a pas de soies acrosticales.

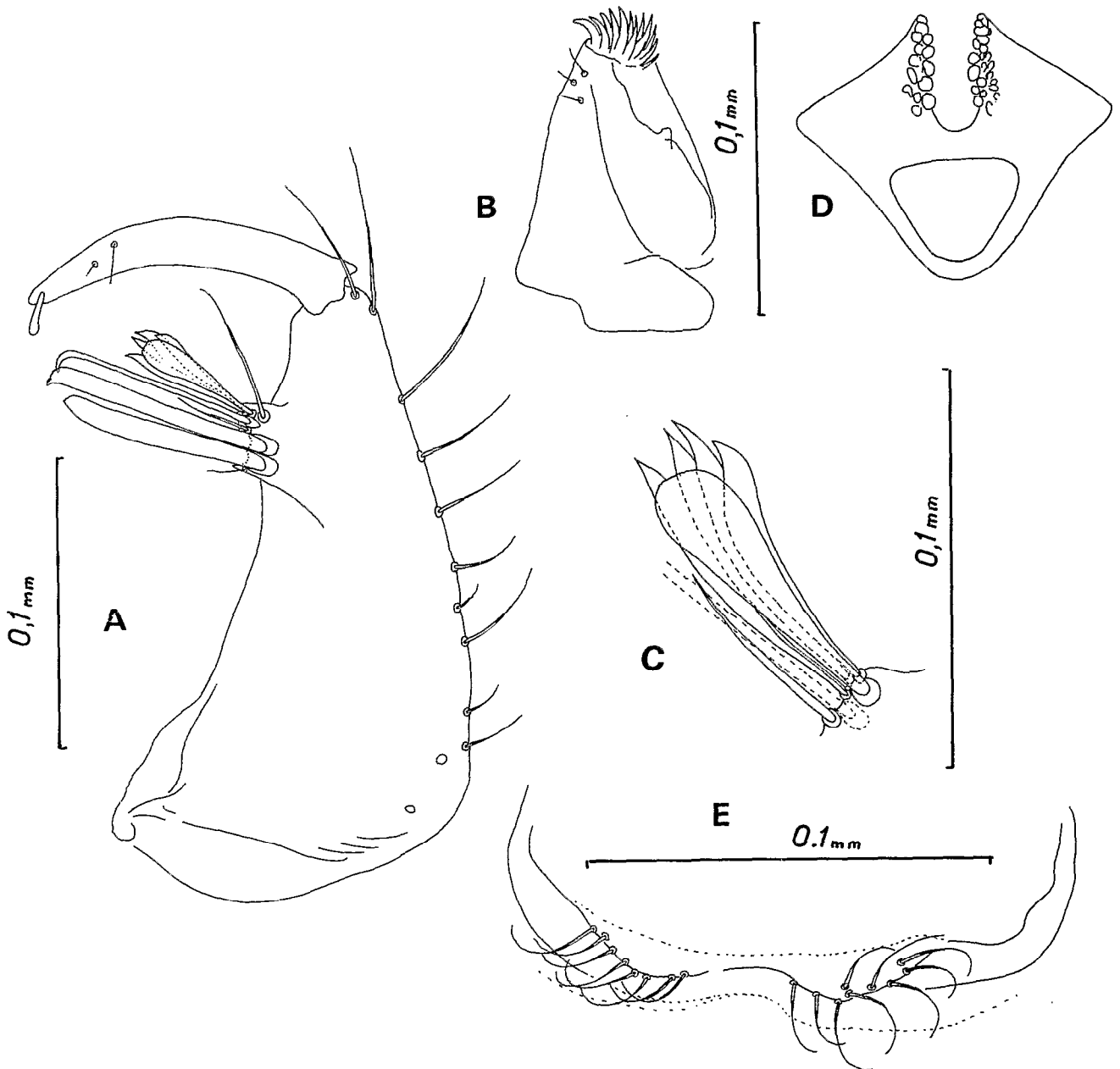
Les pleures sont nues, avec le tégument pleural clair et une zone centrale légèrement plus sombre. Les lobes pronotaux antérieurs et postérieurs portent quelques écailles blanchâtres étroites. Les propleures sont nues. Il n'existe pas d'écailles post- et subspiraculaires. Absence de soie mésépimérale. Le mésépimère porte quelques écailles sombres et disséminées, larges et couchées. On distingue quelques soies sur la sternopleure, ainsi qu'une petite touffe d'écailles blanchâtres, larges et plates, dans sa partie supérieure. Le postscutellum est nu. Les haltères sont de couleur brun sombre, avec pédoncule blanc.

\* Entomologistes médicaux de l'ORSTOM, Centre de Bangui B.P. 893 RCA.

PATTES.

Les hanches ont leur tégument blanchâtre et sont nues.  
Les fémurs I et II sont recouverts d'écaillés marron

foncé, leur dessous portant une ligne d'écailles blanches.  
Le fémur III est blanchâtre, étroitement terminé de brun, sauf sur son bord dorsal où la partie sombre occupe la moitié distale de l'article.



*Culex (Eumelanomyia) tauffliebi* n. sp.

- A. Vue d'ensemble du coxite
- B. Paraprocte
- C. Détail du lobe subapical du coxite
- D. Pallosome
- E. 9<sup>e</sup> tergite.

**AILES.**

La costale et la sous-costale sont recouvertes d'écaillés marron foncé. Les autres nervures de l'aile présentent une écaillure translucide. Longueur de l'aile : 3 mm.

**ABDOMEN.**

Les tergites, non bandés, sont sombres et recouverts d'écaillés noirâtres. On note à partir du 4<sup>e</sup> tergite une petite tache latéro-basale d'écaillés blanchâtres larges et plates.

**TERMINALIA.**

*Coxite.*

Dans son ensemble il est de petite dimension et présente peu de fortes soies. Le style est caractéristique du sous-genre et porte dans son tiers distal deux petites soies. La partie inférieure du lobe subapical porte trois batonnets dont le troisième est assez fin. La partie supérieure porte quatre petites soies en forme de lamelle, approximativement de même longueur, ayant leur extrémité effilée, et une soie en forme de feuille, plus large, à apex obtus. Il existe une forte soie simple insérée au même niveau que les feuilles et une plus petite entre les feuilles et les batonnets.

*Phallosome.*

Très caractéristique par sa forme générale trapue et les rangées de fortes denticulations que portent les bords internes de ses bras. Ses plaques latérales sont proéminentes, larges et plates, son profil général losangique.

*Paraproctes.*

De forme générale assez trapue, les épines sont larges et plutôt courtes. Insertion de trois petites soies sur le quart distal.

*9<sup>e</sup> tergite.*

Il porte sur chacun de ses lobes environ huit soies recourbées.

**Femelle, nymphe et larve.**

Inconnues.

**MATÉRIEL DE DESCRIPTION ET DÉPÔT DES TYPES.**

**Holotype.**

Mâle étiqueté BA 1276, capturé le 9 novembre 1973,

dans la galerie forestière accompagnant le marigot Ngoupé, à Bozo (5°10' N., 18°30' E.), dans le domaine oubanguien (les divisions phytogéographiques utilisées ici sont celles de Sillans, 1958).

**Paratypes.**

Au nombre de trois.

Mâle étiqueté BA 1800, capturé le 20 septembre 1973 à Nandobo (4°16' N., 15°22' E.), secteur préforestier.

Mâle étiqueté BA 1828, capturé le 4 avril 1974 à Madatapandi (4°30' N., 22°37' E.), district de la forêt tropophile.

Mâle étiqueté BA 1832, capturé le 8 avril 1974 à Kitika (5°20' N., 23°05' E.), district de la forêt tropophile.

Holotype et paratypes seront déposés au Centre de Faunistique de l'ORSTOM à Bondy (France).

**DISCUSSION.**

Le lobe subapical du coxite est, chez *Culex tauffliebi*, typique du sous-genre *Eumelanomyia* Theobald (Sri-vanakarn, 1971). Tous les éléments dont il est pourvu peuvent se retrouver presque sous la même forme chez les autres espèces et plus particulièrement chez *Culex (Eumelanomyia) kilara* Van Someren, 1951. Nous trouvons par contre chez *Culex tauffliebi* un phallosome totalement différent, d'une forme très originale et ne pouvant être rapproché de celui d'aucune autre espèce.

*Manuscrit reçu au S.C.D. de l'O.R.S.T.O.M. le 13 février 1976*

**BIBLIOGRAPHIE**

- BAILLY-CHOUMARA (H.), RICKENBACH (A.), 1966. — Contribution à l'étude des *Culex* (Diptera, Culicidae) de la Région Ethiopienne. Description de *Culex (Neoculex) garioui* sp. n. moustique nouveau du Cameroun. *Bull. Soc. Path. exot.*, 59 : 144-148.
- EDWARDS (F.W.), 1941. — Mosquitoes of the Ethiopian Region. Part III. *Brit. Mus. (Nat. Hist.)*, London, 499 p.
- GEOFFROY (B.), 1971. — Description d'un nouveau moustique de la République Centrafricaine *Culex (Neoculex) vattieri* sp. n. *Cah. ORSTOM, sér. Ent. méd. et Parasitol.*, vol. IX, n° 3 : 265-268.
- HAMON (J.), ADAM (J.P.), MOUCHET (J.), 1955. — Contribution à l'étude des *Neoculex* de la Région Ethiopienne. 3. Description de *Neoculex laplantei* sp. n. *Bull. Soc. Path. exot.*, 48 : 862-866.

- HAMON (J.), HOLSTEIN (M.), RIVOLA (E.), 1957. — Description d'un nouveau moustique du Congo Belge : *Culex (Neoculex) vinckei* sp.n. *Bull. Soc. Path. exot.*, 50 : 681-685.
- HERVÉ (J.P.) et GEOFFROY (B.), 1974. — Description d'un nouveau moustique de la République Centrafricaine *Culex (Neoculex) subsalisburiensis* n.sp. *Cah. ORSTOM, sér. Ent. méd. et Parasitol.*, vol. XII, n° 3 : 191-193.
- SILLANS (R.), 1958. — Les savanes de l'Afrique Centrale. *Encyclopédie biologique*, Ed. P. Lechevalier, Paris.
- SIRIVANAKARN (S.), 1971. — A proposed reclassification of *Neoculex* Dyar based principally on the male terminalia. *Cont. of the Amer. Ento. Inst.*, Vol. 7, n° 3 : 63-85.
- STONE (A.), KNIGHT (K.L.), STARCKE (H.), 1959. — A synoptic catalog of the mosquitoes of the world (*Diptera, Culicidae*). *The Thomas Say Foundation*, Washington, 358 p.
- VAN SOMEREN (E.C.C.), 1951. — New culicini from Kenya and Uganda. *Proc. R. ent. Soc. Lond. (B)*, 20 : 1-9.
- WOLFS (J.), 1945. — *Culex (Neoculex) wansoni* sp. n. *Ann. Soc. Belge Med. Trop.*, 25 : 221-224.