

Un nouvel *Aedes* du genre *Skusea* découvert à Madagascar :  
*Aedes (Skusea) moucheti* sp. n.

Charles RAVAONJANAHARY \*

Jacques BRUHES \*

RÉSUMÉ.

Les auteurs décrivent le mâle d'une nouvelle espèce d'*Aedes* (sous-genre *Skusea*) endémique à Madagascar : *Aedes (Skusea) moucheti* sp. n., portant ainsi à quatre le nombre des espèces éthiopiennes connues du sous-genre.

MOTS CLÉS : *Aedes* – adulte – nouvelle espèce – région éthiopienne.

ABSTRACT.

The authors describe the male of a new species of *Aedes* (subgenus *Skusea*) endemic in Madagascar : *Aedes (Skusea) moucheti* sp. n., bringing up the total number of known ethiopian species of the subgenus to four.

KEY WORDS : *Aedes* – adult – new species – ethiopian region.

*Aedes (Skusea) moucheti* sp. n.

Les cinq mâles qui ont servi à la description de cette nouvelle espèce provenaient des récoltes faites à l'île de Nosy-Bé (13° 10' - 13° 26' S, 48° 10' - 48° 22' E) en 1955 (Grjebine réc. 1 mâle) et en 1975 (Ravaonjanahary réc. 4 mâles).

Nous la dédions à Monsieur J. Mouchet, Entomologiste médical de l'O.R.S.T.O.M.

MATÉRIEL.

— Holotype mâle étiqueté : T 822 récolté à Marodoka le 19.09.75.

— Paratypes : 1 mâle étiqueté T 710 récolté à Lokobé le 17.05.55.

2 mâles récolté à Marodoka le 19.09.75.

1 mâle obtenu après dissection d'une nymphe mûre (pharate adulte), récoltée à Dzamandzar le 22.09.75.

L'holotype et trois paratypes seront déposés au laboratoire d'Entomologie médicale de l'Institut de Recherches Scientifiques de Tsimbazaza à Tananarive (Madagascar). Le paratype étiqueté T 710, sera conservé dans

la collection du centre de faunistique de l'O.R.S.T.O.M. à Bondy (France).

HOLOTYPE MÂLE.

*Tête* : proboscis couvert d'écaillés qui sont d'autant plus sombres qu'elles sont plus apicales. Palpes environ aussi longs que le proboscis; segment 3 (shaft) portant un anneau d'écaillés blanches en son milieu et une tache diffuse d'écaillés claires à sa base; segments apicaux 4 et 5 portant de rares soies apicales et tournés vers l'extérieur; chaque segment porte à sa base une bande étroite d'écaillés blanches. Clypéus et tores nus de couleur brun sombre. Vertex recouvert d'écaillés couchées larges et blanches mélangées à quelques écaillés sombres; les écaillés dressées, peu nombreuses, sont localisées à la partie inférieure de la nuque.

*Thorax* : tégument brun sombre. Scutum couvert d'écaillés étroites de couleur brun sombre. Bord antérieur orné de quelques écaillés étroites blanches. Soies acrosticales, dorso-centrales, préalaires et scutellaires longues et fortes. Bord préscutellaire orné d'écaillés

\* Laboratoire d'Entomologie médicale, Services Scientifiques Centraux de l'O.R.S.T.O.M., 70-74, route d'Aulnay, 93140 Bondy (France).

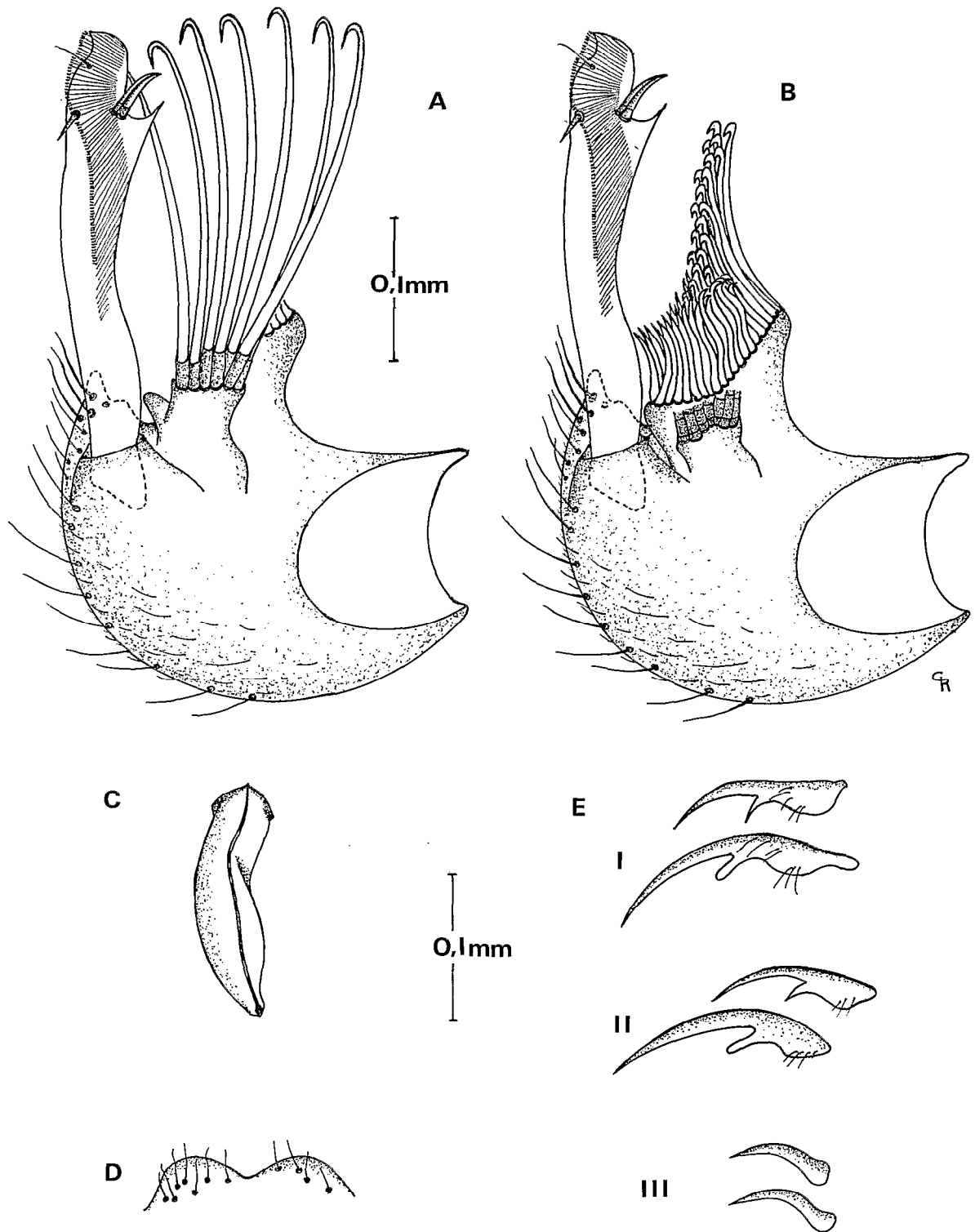


FIG. 1. — *Aedes (Skusea) moucheti* sp.n., mâle. A : coxite, style et premier lobe sub-apical. B : coxite, style et deuxième lobe sub-apical (soies du premier lobe sectionnées). C : phallosome. D : lobes du tergite IX. E : griffes tarsales des pattes antérieures (I), médianes (II), postérieures (III).

étroites claires. Lobes du scutellum portant quelques écailles claires plus longues que larges, laissant apparaître le tégument foncé à l'apex des lobes. Pronotum antérieur et postérieur recouvert d'écailles plutôt larges et pointues. Aires post- et sous-spiraculaires, sternopleure inférieure et supérieure, moitié supérieure du mésépiméron, ornées de taches d'écailles blanches larges et rondes. Soies mésépimérales inférieures absentes. Pattes : coxas antérieure, médiane et postérieure portant des plages d'écailles blanches et larges. Fémurs I et II sombres sur leur partie antérieure, parcourus par une large bande pâle basale et postérieure se rétrécissant vers l'apex. Fémur postérieur présentant sur sa partie antérieure et postérieure la même bande pâle se rétrécissant de la base vers l'apex. Tibias sombres sauf à l'apex où une tache discrète d'écailles pâles se trouve à la jonction avec le premier article tarsal. Premier article tarsal portant une étroite tache basale d'écailles pâles; articles 2, 3, 4 et 5 sombres; le 4<sup>e</sup> article des tarsi est plus court que le 5<sup>e</sup> aux pattes I et II, mais plus long que ce dernier aux pattes III. Griffes des pattes antérieures et médianes portant chacune 1 dent; celles des pattes postérieures simples (fig. 1, E). Ailes : longueur 3 mm; costa et sous-costa couvertes d'écailles noires.

*Abdomen*: tergites 2 à 8 ornés de taches latérales d'écailles claires; tergites 2 à 6 portant une bande basale claire; 7<sup>e</sup> tergite marqué de 2 triangles latéro-basaux d'écailles claires; 8<sup>e</sup> tergite sombre dorsalement. Sternites portant de très larges bandes basales d'écailles blanches; elles s'étendent au-delà de la moitié des sternites aux segments 5 à 7. *Terminalia* : (fig. 1, A, B, C, D) coxite court et large, couvert de soies et de rares écailles. Style élané, mesurant 320  $\mu$  de long sur 30  $\mu$  de large, portant deux grosses épines fortes et contiguës sur sa face apico-interne et deux soies séparées sur sa face apico-externe; l'une d'entre elles, apicale, est longue et mince tandis que la proximale est courte et forte. Deux lobes sub-apicaux; le premier porte une rangée de 6 à 7 longues soies atteignant la hauteur du style; le second, au pédoncule évasé, porte une touffe de soies de tailles très inégales; les soies basales sont courtes (50  $\mu$ ) alors que les soies insérées à l'apex du lobe sont beaucoup plus longues (130  $\mu$ ). Phallosome tubulaire simple. Le segment 8, évasé à l'apex, est plus grand que les segments 1 à 7. Tergite 9 bilobé; chacun des lobes porte de 4 à 7 soies fines.

#### CARACTÈRES DISTINCTIFS.

Nous n'avons pas trouvé de caractères macroscopiques permettant une distinction aisée de cette nouvelle espèce. Par contre le style et les soies de la touffe sub-apicale nous paraissent très caractéristiques d'*Aedes moucheti*.

#### ÉCOLOGIE.

La nymphe a été récoltée dans un trou de crabe rempli d'eau saumâtre; elle était associée à des larves et des nymphes d'*A. lambrechtii* Van Someren, 1971. Les trois mâles de Marodoka ont été capturés au filet dans une mangrove juste avant le coucher du soleil, alors qu'ils voletaient à un mètre environ au-dessus du sol.

#### DISCUSSION.

Depuis 1901 et jusqu'à une date récente, le sous-genre *Skusea* n'était représenté dans la région éthiopienne que par la seule espèce *A. pambaensis* Theobald. La découverte d'*A. lambrechtii* (Van Someren, 1971), la validité reconnue d'*A. cartroni* Ventrillon, 1906 (Brunhes, 1977), et la présente description d'*A. moucheti*, portent maintenant à quatre le nombre des espèces présentes dans le sud-ouest de l'Océan Indien.

Ces différentes études et descriptions nous montrent qu'*A. pambaensis* ne se rencontre que sur la côte est du continent africain. L'archipel des Seychelles et la côte Nord de Madagascar sont occupés par *A. lambrechtii*. *A. cartroni* est présent sur la côte ouest malgache et dans trois îles de l'archipel des Comores, alors qu'*A. moucheti* n'est localisé qu'à Nosy-Bé.

#### REMERCIEMENT.

Nous tenons à remercier notre collègue A. Grjebine qui a bien voulu nous confier pour études des *Aedes* (*Skusea*) récoltés à Nosy-Bé.

Manuscrit reçu au Service des Publications le 11 février 1977.

#### BIBLIOGRAPHIE

- BRUHNES (J.), 1977. — Les moustiques de l'archipel des Comores. II. Description de quatre espèces nouvelles ou peu connues; répartition du sous-genre *Skusea* dans l'Océan Indien; affinités de la faune culicidienne des Comores. *Cah. ORSTOM, sér. Ent. méd et Parasitol.*, vol. XV, n° 2 : 153-170.
- EDWARDS (F. W.), 1941. — Mosquitoes of the Ethiopian Region. III. — Culicine adults and pupae. British Museum (Natural History), London. 499 pp., 4 pl.
- VAN SOMEREN (E. C. C.), 1971. — The description of a new *Aedes* mosquito of the subgenus *Skusea* from the Sechelles. *Journal of Entomology* (B) 40 (1) pp. 21-25, 2 fig.
- VENTRILLON, 1906. — *Stegomyia cartroni*, Culicide nouveau de Madagascar. *Bull. Mus. Hist. nat.*, Paris, 12 : 143.