

Lutzomyia (Psychodopygus) corossoniensis n. sp.
Diptera : Psychodidae
nouveau Phlébotome découvert en Guyane Française

François LE PONT*
François-Xavier PAJOT**

RÉSUMÉ

Les auteurs décrivent le mâle d'une nouvelle espèce de Phlébotome : *Lutzomyia (Psychodopygus) corossoniensis* n. sp., récoltée en Guyane française dans un lieu où sévit actuellement la leishmaniose. Cette espèce appartient à la série unisetosa du sous-genre *Psychodopygus Mangabeira*, sous-genre auquel appartiennent quelques espèces impliquées dans la transmission de la leishmaniose.

MOTS-CLÉS : *Phlebotomidae* - Espèce nouvelle - Guyane française.

ABSTRACT

LUTZOMYIA (PSYCHODOPYGUS) COROSSONIENSIS N. SP. NEW SAND FLY OF FRENCH GUYANA.

Description of the male of a new species of Phlebotominae : *Lutzomyia (Psychodopygus) corossoniensis* n. sp. collected in French Guyana in a leishmaniasis locus. This species belongs to the series unisetosa of the subgenus *Psychodopygus Mangabeira*. Some species of this group are involved in the transmission of leishmaniasis.

KEY WORDS : *Phlebotomidae* - New species - French Guyana.

Quelques cas de leishmanioses tégumentaires américaines ayant été contractés au cours du premier semestre de l'année 1978 aux environs du kilomètre 23 de la route de St-Elie, nous avons entrepris l'étude taxonomique et écologique des Phlébotomes de cette zone afin de déterminer leur rôle éventuel dans l'épidémiologie de cette maladie en Guyane française. La route de St-Elie quitte vers le Sud la route nationale n° 1 à peu près à la hauteur du village de Corossony. Elle traverse tout d'abord la savane de Corossony, puis se poursuit, en pleine forêt pour s'arrêter actuellement au km 23. La

forêt, dans cette zone, est une forêt dense sempervirente à *Lecythidaceae* et Légumineuses. Dès nos premières prospections cette zone du km 23 nous est apparue très riche en espèces appartenant au sous-genre *Psychodopygus Mangabeira*, 1941, parmi lesquelles nous avons pu déjà distinguer 11 espèces. Or, certains Phlébotomes du sous-genre *Psychodopygus* jouent un rôle important dans la transmission de la leishmaniose en certaines régions de l'Amérique du Sud (comme *L. (P.) wellcomei* par exemple, dans l'Etat du Para, au Brésil - Lainson *et al.*, 1973 -) ou ont été trouvés naturellement in-

* Technicien d'Entomologie médicale O.R.S.T.O.M., Centre O.R.S.T.O.M. de Cayenne, B.P. n° 165, 97301 Cayenne, Guyane française et Institut Pasteur de la Guyane française.

** Entomologiste médical O.R.S.T.O.M. Centre O.R.S.T.O.M. de Cayenne.

fectés avec des promastigotes de *Leishmania braziliensis* (Christensen *et al.*, 1969 ; Lainson et Shaw, 1972). L'une de ces 11 espèces nous est apparue nouvelle. Nous la décrivons à partir d'un unique exemplaire mâle récolté au piège lumineux (type « C.D.C. miniature light-trap » équipé d'un tube à U.V.) placé au niveau du sol. Cet exemplaire qui constitue donc l'Holotype et porte le numéro PB 150-1 sera déposé aux Services Scientifiques Centraux de l'O.R.S.T.O.M., 70-74, route d'Aulnay, 93140 Bondy, France.

LUZOMYA (PSYCHODOPYGUS) COROSSONIENSIS N. SP.

Toutes les mesures suivantes sont exprimées en mm (exemplaire monté dans l'Euparal).

Tête.

Cibarium sans dents horizontales, mais avec quelques traces de dents verticales, réfringentes et difficilement visibles. Arc chitineux mince, incomplet, peu marqué. Plage pigmentée subtriangulaire bien visible. Pharynx (longueur : 0,17) avec quelques lignes transverses postérieurement. Yeux séparés par une distance égale à environ 5 fois le diamètre d'une facette. Longueur du segment III de l'antenne : 0,22, égale à environ 1,3 fois la longueur totale des segments IV + V ; ascoides difficilement visibles, apparemment tous simples (figure F). Longueur du proboscis : 0,2. Rapport A III/E : 1,15. Formule palpale : 1-4-5-2-3. Longueur de chaque segment palpale du 1 au 5 : 0,031 ; 0,096 ; 0,115 ; 0,046 ; 0,068.

Aile.

Longueur : 1,55 ; largeur : 0,50 ; rapport longueur/largeur : 3,1 ; alpha : 0,40 ; beta : 0,24 ; delta : 0,12.

Thorax.

Coloration comme indiqué sur la figure G (exemplaire traité à la potasse).

Pattes.

Longueur du fémur, du tibia et du basitarse comme suit : Patte antérieure : 0,64 ; 0,93 ; 0,55. Patte médiane : 0,62 ; 1,07 ; 0,62. Patte postérieure : 0,71 ; 1,26 ; 0,68.

Appareil génital.

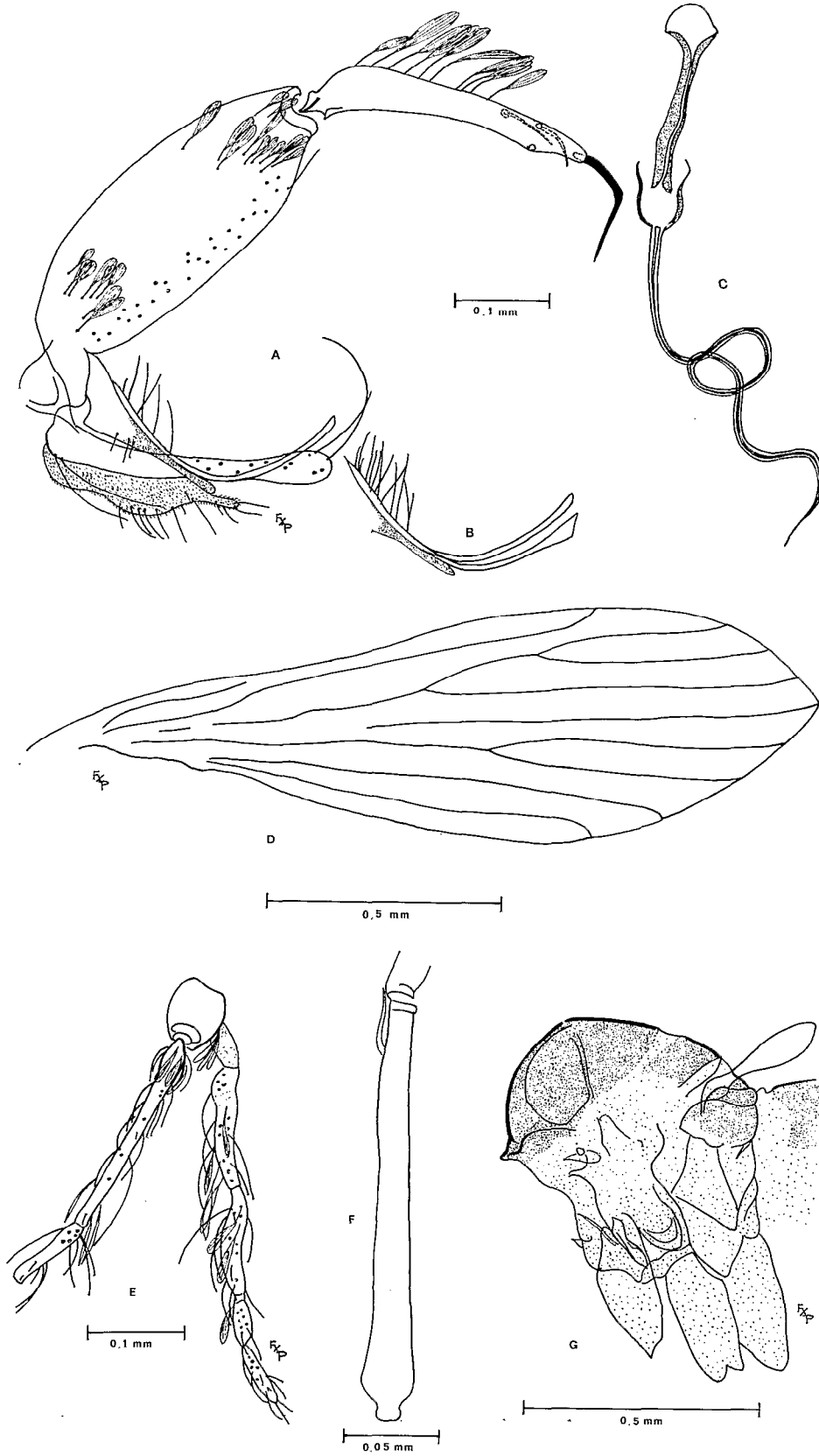
Longueur du coxite : 0,39 ; longueur du style : 0,30. Style avec une forte soie apicale et 3 autres soies nettement moins importantes situées, l'une au 1/3 distal du style et les deux autres (de chaque côté du style) entre le 1/3 distal et l'extrémité apicale. Paramères simples, recourbés en forme de demi-cercle. L'extrémité distale de l'un d'entre eux paraît légèrement élargie en triangle (figure B). Quelques soies sur le tiers inférieur. Longueur des paramères : 0,30. Longueur des lobes latéraux : 0,30, soit une longueur identique à celle des paramères. Edéage long et effilé ; longueur : 0,20. Partie distale des lamelles sous-médianes également effilée. Longueur des filaments génitaux : 0,73. Longueur de la pompe génitale : 0,23. Rapport FG/PG : 3,17.

DISCUSSION

L. corossoniensis appartient à la série *unisetosa* du sous-genre *Psychodopygus* Mangabeira (Theodor, 1965) puisque le style a une seule grande soie, terminale et 3 autres soies beaucoup plus petites situées dans le tiers apical. Les paramères sont simples. Cette nouvelle espèce apparaît voisine de *L. geniculata* (Mangabeira, 1941), ces deux espèces ayant des paramères simples, mais en diffère cependant nettement, ces pièces génitales étant nettement dissemblables. Chez *corossoniensis* les paramères ont une forme en arc de cercle presque parfaite et leur base est relativement peu élargie, alors que chez *geniculata* ils sont assez larges à la base, puis se rétrécissent à environ la moitié de leur longueur et se courbent brutalement presque à angle droit (« em ângulo quase reto ») dans leur partie terminale. Nous avons pu remarquer également que la longueur du lobe latéral comparée à celle du coxite est plus élevée chez *corossoniensis* que chez *geniculata* (longueur du coxite/longueur du lobe latéral : 1,26 chez *corossoniensis*).

FIG. 1. — *Lutzomia (Psychodopygus) corossoniensis* n. sp. Holotype. - A : genitalia; B : paramères; C : pompe et filaments génitaux; D : aile; E : segments antennaires II, III et IV et palpe maxillaire; F : segment antennaire III avec un ascouïde ou épine géniculée; G : thorax.

LUTZOMYIA (PSYCHODOPYGUS) COROSSONIENSIS N. SP.



BIBLIOGRAPHIE

- CHRISTENSEN (H.A.), HERRER (A.) et TELFORD (S.R.), 1969. — *Leishmania braziliensis s. lat.*, isolated from *Lutzomyia panamensis* in Panama. *J. Parasitol.*, 55 : 1090-1091.
- FLOCH (H.) et ABONNENC (E.), 1952. — Diptères, phlébotomes de la Guyane et des Antilles françaises. *Coll. Faune Tropicale*, n° XIV, ORSTOM, Paris, 207 p.
- FORATTINI (O.P.), 1973. — *Psychodidae, Phlebotominae*, Leishmaniose, Bartonellose. *Entomologia medica*, 4^e volume. Edgard Blucher ed. Universidade São Paulo, 658 p.
- LAINSON (R.) et SHAW (J.J.), 1972. — Leishmaniasis of the New World : taxonomic problems. *Brit. Med. Bull.*, 28 : 44-48.
- LAINSON (R.), SHAW (J.J.), WARD (R.D.) et FRAIHA (H.), 1973. — Leishmaniasis in Brazil. IX. Considérations on the *Leishmania braziliensis* complex : — Importance of sandflies of the genus *Psychodopygus* (Mangabeira) in the transmission of *L. braziliensis braziliensis* in N. Brazil. *Trans. R. Soc. Trop. Med. Hyg.*, 67 : 184-196.
- LEGER (N.), ABONNENC (E.), PAJOT (F.X.), KRAMER (B.) et CLAUSTRE (J.), 1977. — Liste commentée des Phlébotomes de la Guyane française. *Cah. O.R.S.T.O.M., sér. Ent. méd. et Parasitol.*, vol. XV, n° 3 : 217-232.
- THEODOR (O.), 1965. — On the classification of American Phlebotominae. *J. med. Entomol.*, 2 : 171-197.