

Lutzomyia moucheti n. sp. (Diptera, Psychodidae),
nouveau Phlébotome découvert en Guyane française

François-Xavier PAJOT *

François LE PONT **

RÉSUMÉ

Les auteurs décrivent le mâle d'une nouvelle espèce de Phlébotome : *Lutzomyia moucheti* n. sp., récoltée en Guyane française en forêt, dans la voûte forestière, à l'aide d'un piège à glu appâté avec un cobaye, au km 22 de la route de Saint-Elie, lieu où sévit actuellement la leishmaniose. Cette espèce se caractérise surtout par la présence, sur le coxite, du côté interne, près de l'apex, de 5 longues soies non caduques disposées en ligne.

MOTS-CLÉS : *Phlebotomidae* - Nouvelle espèce - Guyane française.

ABSTRACT

LUTZOMYIA MOUCHETI SP. N. (DIPTERA, PSYCHODIDAE) NEW SAND-FLY FROM FRENCH GUIANA

The authors describe the male of a new species of Phlebotominae : *Lutzomyia moucheti* n. sp., collected in the forest canopy, in a leishmaniasis focus, with a sticky trap baited with a guinea-pig. This species is mainly characterized by the presence, on the inner side of basistyle, of 5 non-deciduous long setae in a line.

KEY WORDS : *Phlebotomidae* - New species - French Guiana.

Plusieurs cas de leishmanioses tégumentaires américaines ayant été contractés au cours de l'année 1978 aux environs du kilomètre 22 de la route de Saint-Elie, nous avons entrepris l'étude taxonomique et écologique des Phlébotomes de cette zone afin de déterminer leur rôle éventuel dans l'épidémiologie de cette maladie en Guyane française. La piste de Saint-Elie quitte vers le Sud la route nationale n° 1 à peu près à la hauteur du village de Corossony (5°26' lat. N, 53°2' long. W). Elle traverse tout d'abord la savane de Corossony, puis se poursuit en pleine forêt pour s'arrêter actuellement au kilomètre 22. La forêt, dans cette zone, est une forêt dense sempervirente à *Lecythidaceae* et Légumineuses. Des captures de Phlébotomes effectuées dans la canopée au moyen de pièges à glu (Disney trap) appâtées avec un animal (cobaye) nous ont permis de récolter 4 exemplaires mâles d'une espèce qui nous paraît nouvelle.

Nous avons désigné comme holotype l'exemplaire PB 601-1 et comme paratypes les exemplaires PB 601-2 et 684 B. L'holotype sera déposé au Service de Faunistique des Services scientifiques centraux de l'O.R.S.-T.O.M., 70-74, route d'Aulnay, 93140 Bondy, France. Tous ces exemplaires ont été montés dans l'Euparal.

Nous dédions cette espèce à M. J. Mouchet, entomologiste médical de l'O.R.S.T.O.M., en témoignage de notre gratitude.

Lutzomyia moucheti n. sp.

TÊTE (fig. 1 A)

Cibarium sans dents horizontales, ni verticales. Arc chitineux mince, incomplet, peu marqué. Plage pigmen-

* Entomologiste médical de l'O.R.S.T.O.M. Centre O.R.S.T.O.M. de Cayenne, BP n° 165, 97301 Cayenne et Institut Pasteur de la Guyane française.

** Technicien d'entomologie médicale de l'O.R.S.T.O.M.

tée absente. Armature pharyngée constituée de quelques lignes transverses postérieures disposées en chevrons. Yeux séparés par une distance égale à environ 8,4 fois

le diamètre d'une facette. Longueur de la tête (clypeus inclus) : 0,283-0,308 mm ; largeur de la tête : 0,230-0,261 mm ; longueur du torus : 0,055-0,058 mm ; lar-

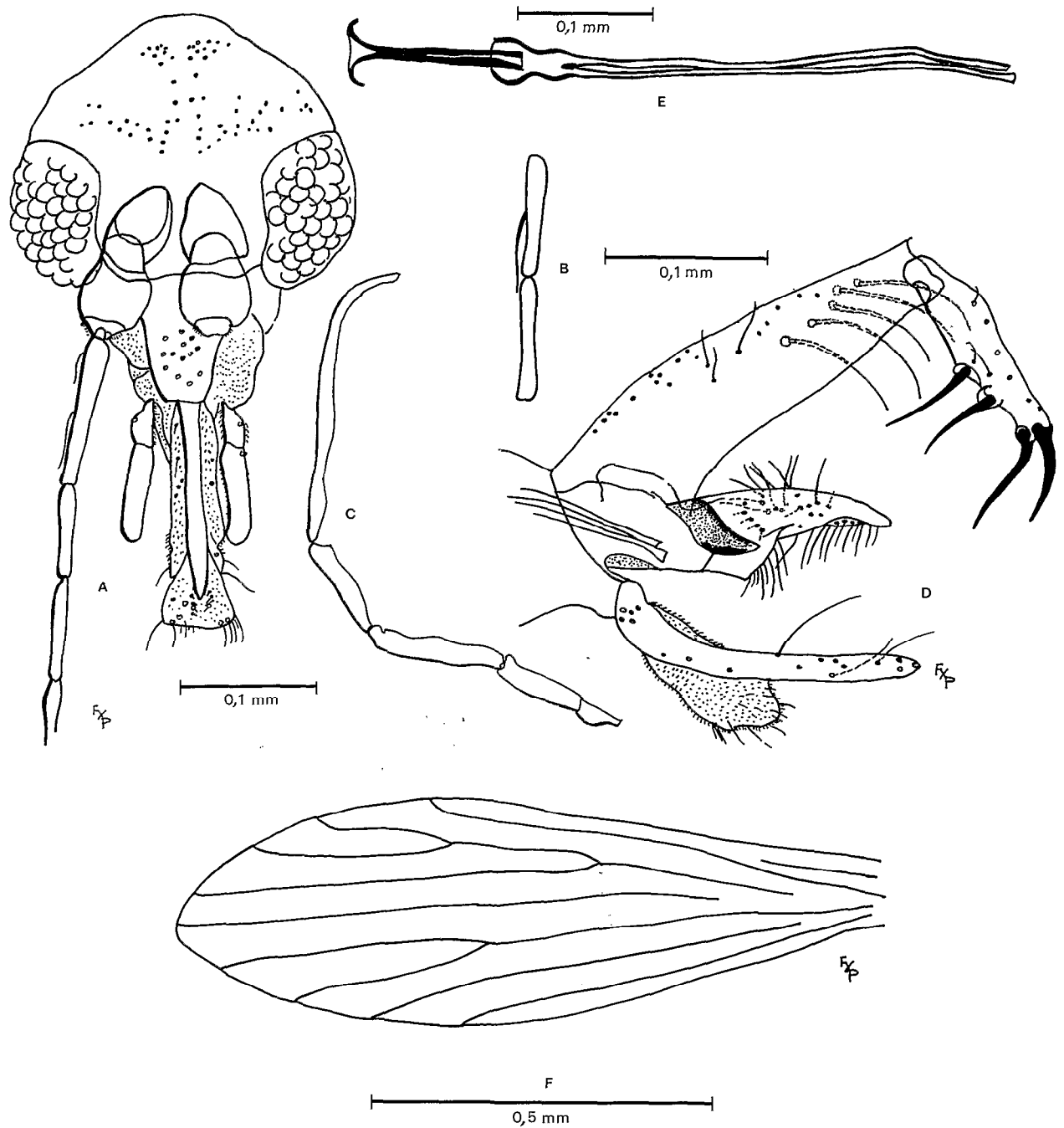


FIG. 1. — *Lutzomyia moucheti* sp. nov. : A, tête ; B, 6^e et 7^e segments antennaires ; C, palpe maxillaire ; D, genitalia ; E, pompe et filaments génitaux ; F, aile.

geur du torus : 0,052-0,058 mm ; longueur du labre-épipharynx : 0,116-0,147 mm ; longueur du segment antennaire III : 0,111-0,116 mm ; longueur totale des segments IV + V : 0,144-0,149 mm ; rapport AIII/IV + V = 0,76 ; rapport AIII/longueur du labre-épipharynx : 0,81. Ascoïdes simples dont l'extrémité libre atteint sur certains articles la partie basale de l'article suivant (fig. 1 B). Longueur du segment 1 du palpe : 0,027-0,036 mm, du segment 2 : 0,061-0,074 mm, du segment 3 : 0,088 mm, du segment 4 : 0,074 mm et du segment 5 : 0,222 mm [les segments 3, 4 et 5 des palpes ne sont présents que chez un seul exemplaire. Formule palpale de cet exemplaire : 1-2-4-3-5 (fig. 1 C)].

THORAX

Longueur : 0,41-0,46 mm. Mésoscutum, mésoscutellum, postnotum (postscutellum), haltères brun clair (exemplaires traités à la potasse), autres parties plus claires. Suture parapsidale nette.

AILE

Longueur : 1,20-1,26 mm ; largeur : 0,32-0,36 mm ; rapport longueur/largeur = 3,6 ; longueur de la R 2 (alpha) : 0,194-0,216 mm ; longueur de R 2 + 3 (bêta) : longueur delta : 0,027-0,049 mm ; rapport alpha/bêta = 0,199-0,216 mm ; longueur delta : 0,027-0,049 mm ; rapport alpha/bêta = 1,0 ; rapport alpha/delta = 5,9.

APPAREIL GÉNITAL (fig. 1 D)

Longueur du coxite : 0,252-0,272 mm ; longueur du style : 0,127-0,138 mm. Coxite présentant sur sa face interne, dans sa partie distale, une rangée de 5 longues soies non caduques. Les coxites des 4 exemplaires présentent tous ces 5 soies. Style relativement court avec 4 fortes épines : 2 terminales, une médioventrale et une entre la médioventrale et les terminales. Paramères non divisés portant d'assez nombreuses soies ; surface dorsale légèrement convexe. Longueur des paramères : 0,144-0,163 mm. Longueur des lobes latéraux 0,186-0,222 mm. Longueur de la pompe génitale : 0,172-0,180 mm. Longueur des filaments génitaux : 0,338-0,366 mm. Rapport FG/PG : 2,00.

Diagnose différentielle et discussion

L. moucheti est le seul *Lutzomyia* avec un coxite (ou basistyle) présentant du côté interne, près de l'apex, 5 longues soies non caduques échelonnées le long d'une ligne située dans la moitié dorsale, cet appendice ne présentant par ailleurs aucune autre soie ou groupe de soies non caduques. Les autres caractères distinctifs des *terminalia* sont : la présence sur le dististyle de 4 épines dont 2 terminales ; la non division des paramères, simples, à surface dorsale légèrement convexe ; la longueur des filaments génitaux égale à deux fois celle de la pompe génitale. Un autre caractère important de ce Phlébotome est la longueur du cinquième segment du palpe qui est presque égale à la somme de la longueur des segments 2, 3 et 4.

La femelle de cette espèce étant encore inconnue, il nous semble tout à fait vain, pour le moment, de vouloir rattacher cette espèce à un sous-genre ou à un groupe d'espèces du genre *Lutzomyia*, les caractères présentés par le mâle étant insuffisants à notre avis pour permettre de trouver une place nette à cette nouvelle espèce.

BIBLIOGRAPHIE

- FLOCH (H.) et ABONNENC (E.), 1952. — Faune de l'Union française. XIV. Diptères. Phlébotomes de la Guyane et des Antilles françaises. *Faune Tropicale*, n° XIV, O.R.S.T.O.M., Paris, 212 p.
- FORATTINI (O.P.), 1973). — Entomologia medica, 4^e volume. *Psychodidae, Phlebotominae, Leishmaniose, Bartonellose*. Edgard Blücher & Ed. Univ. S. Paulo, 658 p.
- LÉGER (N.), ABONNENC (E.), PAJOT (F.-X.), KRAMER (R.) et CLAUSTRE (J.), 1977. — Liste commentée des Phlébotomes de la Guyane française. *Cah. O.R.S.-T.O.M., sér. Ent. méd. et Parasitol.*, vol. XV, n° 3 : 217-232.
- THEODOR (O.), 1965. — On the classification of American *Phlebotominae*. *J. med. Entomol.*, 2 : 171-197.
- MARTINS (A.V.), WILLIAMS (P.) et FALCAO (A.L.), 1978. — American Sand Flies (*Diptera : Psychodidae, Phlebotominae*). Academia Brasileira de Ciências, Rio de Janeiro, 195 p.