

# Description du mâle de *Thaumastocera cervaria* Séguy, 1935 (Diptera, Tabanidae) de Centrafrique

Bernard GEOFFROY \*

Jean-Paul GONZALEZ \*

## RÉSUMÉ

*Le mâle de Thaumastocera cervaria Séguy, 1935 est décrit de Centrafrique. La décoration alaire est semblable à celle de la femelle bien que plus réduite. Les trois mâles permettant cette description ont été capturés en même temps que deux femelles, dans la zone forestière du Sud de l'Empire Centrafricain à la lumière ultra-violette par 3°34' de latitude Nord et 17°59' de longitude Est le 25 janvier 1979.*

**MOTS CLÉS :** Tabanidae – Morphologie – Centrafrique.

## ABSTRACT

DESCRIPTION OF *THAUMASTOCERA CERVARIA* SÉGUY, 1935, MALE (DIPTERA, TABANIDAE) FROM CENTRAL AFRICA.

*The male of Thaumastocera cervaria Séguy, 1935 is described from Central Africa. His wing pattern is similar to that of the female, but more reduced. Three males were caught together with two females by ultraviolet light, in the southern forested area of Central Africa (3°34' N – 17°59' E), in January 1979.*

**KEY WORDS :** Horse-flies – Morphology – Central Africa.

## DESCRIPTION

### Mâle

A la différence de la femelle qui a un tégument noir à reflets bleu métallique sur l'ensemble du thorax et de l'abdomen, dans les spécimens que nous avons capturés, le mâle a un thorax brun recouvert par de fines soies brun roux s'amplifiant sur le scutellum. Cette couleur se retrouve en partie sur les deux premiers segments abdominaux et laisse place progressivement sur les derniers à un tégument noir à reflets bleu métallique. Longueur totale du mâle : 11 mm (photographies 1 à 6).

**TÊTE :** yeux holoptiques, du subcallus au triangle ocellaire sur une longueur de 2,5 mm. Couleur de fond brune, maculée de taches noirâtres disséminées sur toute l'étendue de l'œil dans la partie à larges facettes. La ligne de séparation des larges facettes et des petites est nette. Cette bande de petites facettes s'étend du niveau supérieur du callus frontal, parcourt la marge inférieure de l'œil corres-

pondant au 1/4 de celui-ci pour finir en une mince bande marginale jusqu'au triangle ocellaire. Le diamètre des yeux (4,5 mm) est légèrement plus grand que la largeur du thorax. Le triangle ocellaire est noir et porte trois ocelles.

Face, paraface et subcallus lisses et brillants de couleur marron foncé. Les palpes brun orangé sont très courts et portent quelques soies noires sur leur partie inférieure.

**Antennes :** Scape noirâtre portant quelques rares soies noires. Torus brun noirâtre recouvert de courtes soies noires avec un léger appendice conique à sa partie supérieure. Premier article du flagellum brun orangé portant un appendice basal recourbé avec quelques soies noires vers son extrémité. Cet appendice presque aussi long que le premier article. Les segments antennaires terminaux sont brun orangé et ne portent pas de soie.

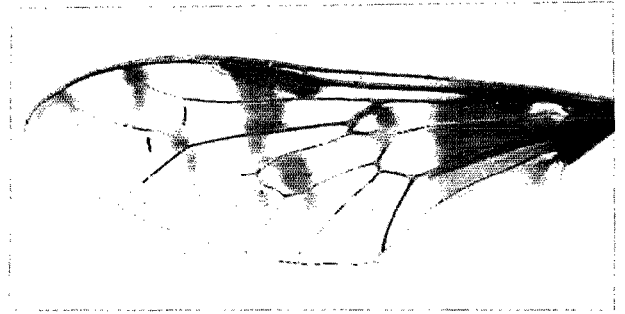
Palpes très courts, de couleur brun orangé avec quelques soies noires sur leur partie inférieure.

Proboscis marron avec les labelles noirs.

\* Laboratoire d'Entomologie Médicale de l'O.R.S.T.O.M., Centre O.R.S.T.O.M. de Bangui, B. P. 893, Bangui E.C.A.



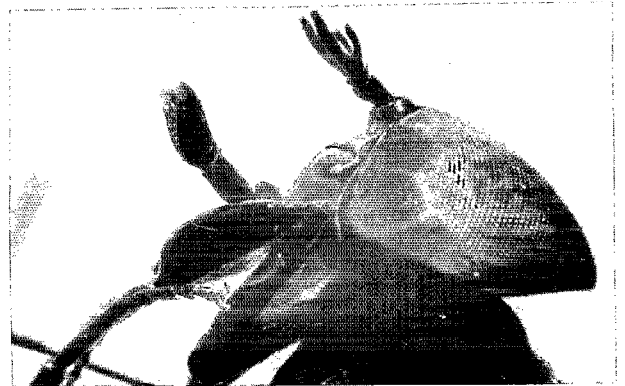
1. *T. cervaria* ♀ : aile



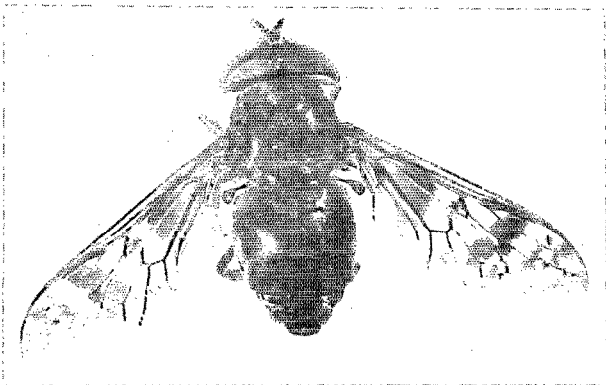
2. *T. cervaria* ♂ : aile



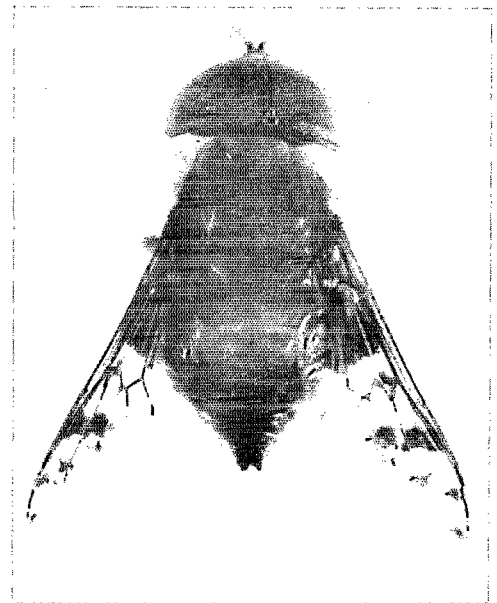
3. *T. cervaria* ♀ : tête



4. *T. cervaria* ♂ : tête



5. *T. cervaria* ♀ : vue de dessus



6. *T. cervaria* ♂ : vue de dessus

Photographies B. GEOFFROY

## DESCRIPTION DU MÂLE DE *THAUMASTOCERA CERVARIA*

**THORAX :** Mésonotum et scutellum à tégument brun complètement recouvert par un semis de fines soies brun roux. Ces mêmes soies sont également implantées jusqu'au deuxième tergite abdominal. Le callus post-alaire, le lobe notopleural et le lobe huméral ont un tégument brun grisâtre, les soies les recouvrant sont d'un brun roux plus foncé.

Les propleures, le mesopleuron, le pteropleuron, le metapleuron et la sternopleure ont un tégument noirâtre mat, avec leurs soies correspondantes noires. L'hypopleuron noirâtre mat ne porte pas de soie.

**Pattes :** Les coxae ont un tégument noirâtre mat avec de fortes soies noires. Les fémurs I, II et III sont noirs brillants avec des soies noires. Le tibia I est fortement renflé, le tibia II l'est plus modérément. Le tibia III de forme normale. Les tibias I et II sont noirs brillants avec de légères soies, le tibia III noir brillant a des soies noires plus fortes. Les tarses sont noirs brillants dessus, le dessous d'un noir roux plus clair. Le cinquième tarse porte à son extrémité trois pulvilles adhésives et deux griffes brunes et noires à l'apex.

Haltères avec pédoncule clair et massue noire.

**Ailes :** La décoration alaire est la même que chez la femelle bien que beaucoup plus réduite, notamment la bande de taches transversales ne s'étend pas jusqu'à l'apex des deuxième et troisième cellules postérieures. Les trois taches principales concernant l'apex de la cellule marginale, l'apex de la première submarginale et la base de la deuxième marginale, sont réunies chez la femelle alors que chez le mâle elles sont distinctes et moins importantes.

**ABDOMEN :** Le tiers central du premier tergite abdominal, de même couleur tégumentaire que le thorax, est recouvert de soies brun roux et les deux côtés apicaux sont noirs ainsi que les soies qui les ornent. Le deuxième tergite a sa partie dorsocentrale brun roux avec de fortes

soies de même couleur et ses deux côtés sont noirs ainsi qu'une petite bande marginale apicale à soies noires. Le troisième tergite est noir avec des reflets bleu métallique foncé sur sa moitié apicale. La couleur noire à reflets bleu métallique foncé des tergites 4 à 7, diminue sur les 6 et 7<sup>e</sup>, les côtés de ceux-ci demeurent brun roux. Les sternites sont tous translucides et brun roux, avec une implantation de soies rousses éparses.

## DÉPÔT DES SPÉCIMENS

- 1 allotype mâle étiqueté BA 001, 25-01-79.
- 2 mâles étiquetés BA 002, BA 003 du 25-01-79.

Les 3 mâles seront déposés au Centre de Faunistique de l'O.R.S.T.O.M. à Bondy (France) ainsi que les deux femelles de la même capture.

## REMERCIEMENTS

Nous remercions ici le Docteur R. Taufflieb, entomologiste de l'O.R.S.T.O.M. qui a bien voulu réunir la bibliographie nécessaire à cette description.

*Manuscrit reçu au Service des Publications de l'O.R.S.T.O.M. le 27 mars 1979.*

## BIBLIOGRAPHIE

- OLDROYD (H.), 1954. — The horse flies of the Ethiopian Region. Vol. II : 49-57., Brit. Mus. (Nat. Hist.), London
- SÉGUY (E.), 1935. — Description de *Thaumastocera cervaria* n.sp., *Encycl. Ent. B, II, Diptera*, VIII : 1-2.
- TRAVASSOS SANTOS DIAS (J.A.), 1958. — Revision of some Ethiopian Tabanids based on the material in collection at some entomological institutes in Paris and London. *An. Inst. Med. trop.* Vol. XV, n° 3 : 711-779.