

Ceratopogonidae de Nouvelle-Calédonie

III. Genre *Bezzia* (Diptera, Nematocera)

Jean CLASTRIER⁽¹⁾

Résumé

Description de trois espèces nouvelles du genre Bezzia originaires de Nouvelle-Calédonie.

Mots-clés : Diptera — Ceratopogonidae — *Bezzia* — Région australasienne — Nouvelle-Calédonie — Espèces nouvelles.

Summary

CERATOPOGONIDAE FROM NEW CALEDONIA. III. GENUS *Bezzia* (DIPTERA, NEMATOCERA). *Descriptions are given of three new species of Bezzia biting midges coming from New Caledonia.*

Key words : Diptera — Ceratopogonidae — *Bezzia* — Australasian Region — New Caledonia — New species.

Dans deux publications antérieures (Clastrier, 1985a, 1985b), nous avons abordé l'étude des Cératopogonides récoltées en Nouvelle-Calédonie par MM. J. Chazeau (Centre ORSTOM de Nouméa) et L. Matile (Muséum national d'Histoire naturelle, Paris), à qui nous renouvelons ici nos très sincères remerciements.

Poursuivant cette étude, nous décrivons ci-dessous trois espèces nouvelles du genre *Bezzia* Kieffer, 1899. Genre apparemment assez peu répandu, ou mal connu dans la région australasienne, Debenham (1979) n'y ayant recensé que quatorze espèces décrites, dont aucune ne concerne la Nouvelle-Calédonie, et qui, pour la plupart, n'ont jamais été retrouvées.

Toutes les conventions adoptées dans différentes publications antérieures sont conservées. En particulier, toutes les dimensions sont exprimées en microns, sans que cette unité de mesure soit nécessairement rappelée. Pour l'aile, elles concernent suc-

cessivement et dans l'ordre la longueur, la largeur, la longueur de la costa.

Les holotypes sont conservés au Laboratoire d'Entomologie du Muséum national d'Histoire naturelle, Paris.

Bezzia melanesiae n. sp.

MÂLE, FEMELLE

Yeux nus ; très largement séparés l'un de l'autre par un intervalle de la valeur de 2 facettes dans sa partie la plus étroite (fig. 2C). Deux soies sur l'espace interoculaire : l'une ventrale, de vigueur moyenne, l'autre dorsale, se présentant comme une épine. *Vertex* : nombre et disposition des soies représentés sur la figure 2C. *Clypéus* brun ; portant chez le ♂ un alignement de quatre soies d'un côté, de six soies de l'autre ; nombre et disposition de ces soies chez la ♀

(1) Muséum national d'Histoire naturelle, Laboratoire d'Entomologie, 45 rue Buffon, 75005 Paris, France.

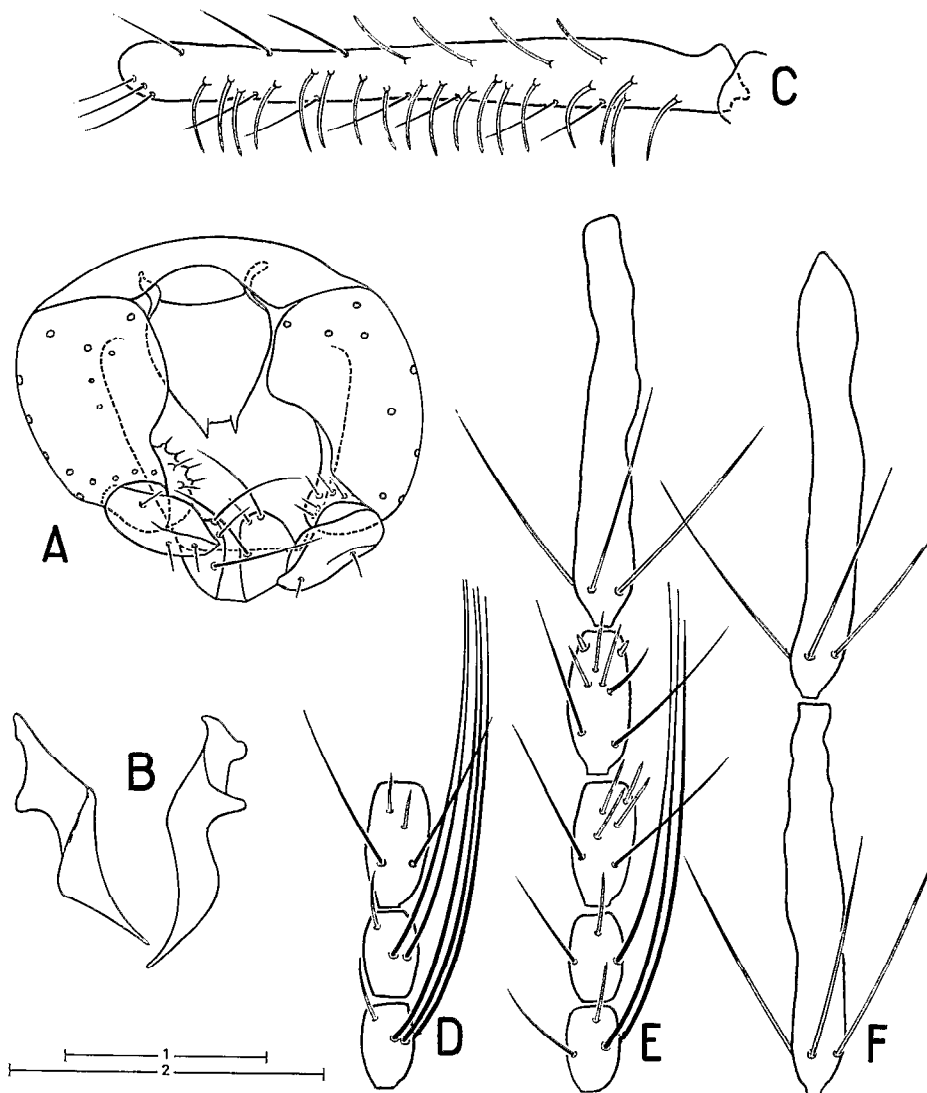


FIG. 1. — *Bezzia melanesiae* n. sp., ♂. A : pince génitale, sans les paramères, en vue ventrale ; B : paramères isolés, en vue ventrale ; C : nombre et disposition des soies tactiles sur le basitarse mésothoracique ; D : l'une des faces des articles antennaires IX-XI et XIII ; E : l'autre face des articles antennaires IX-XI et XIII ; F : forme générale et verticille des articles antennaires XIV-XV. Échelles : A-B : 1 (50) ; C-F : 2 (100).

représentés sur la figure 2D. *Mandibule* de la ♀ armée de sept dents fortes, bien découpées, la première et les deux dernières étant un peu plus faibles que les autres.

Antenne brune. Chez le ♂ (fig. 1 D-F), articles IV-X légèrement grossis au milieu et d'un volume progressivement décroissant ; XI-XII de la même forme

générale que les précédents, mais plus longs et plus gros ; XIII-XV très allongés, subcylindriques. Chacun des articles III-VI est muni de deux sensilla trichodea vigoureux, semblables aux s. trichodea majeurs de la ♀, et qui peuvent, à ce titre et par extension, définir deux faces sur la portion d'antenne IV-XII. L'une des faces de IV-X (D), porte un s.

trichodeum médiocre et trois à quatre poils du panache ; l'autre (E), un s. trichodeum et un s. chaeticum médiocres, plus un à deux poils du panache. Sur les deux faces de XI et XII on observe deux s. chaetica plus vigoureux que les précédents, ainsi que des s. trichodea épars et des s. basiconica. Les articles XIII-XV présentent à la base un verticille de six s. trichodea vigoureux, et sur le corps des s. trichodea épars, ainsi que des s. basiconica ; pas de s. chaeticum subapical sur le dernier. Pubescence présente et très clairsemée jusqu'à XIII ; absente au-delà. Mensurations (III-XV) : 65, 37, 35, 30, 27, 27, 27, 27, 43, 44, 128, 120, 138. Chez la ♀, tous les flagello-mères sont légèrement éclaircis à la base, et si l'on tient compte des habituelles variations liées au sexe, sont comparables à ceux du mâle. Le bord interne de l'article I porte un s. chaeticum. Les deux s. trichodea majeurs de III-X sont longs, vigoureux, et régulièrement incurvés (fig. 2I). La petite face porte un s. chaeticum long et fort sur III, IV, VI, VIII, et, pour une seule antenne, X ; elle reste nue ailleurs. Sur la grande face, partout, deux s. chaetica semblables aux précédents, et un s. trichodeum mineur en position subapicale. Articles XI-XV semblables à XIII-XV du mâle. Pubescence présente sur la partie distale de III ; absente sur le reste du flagelle. Mensurations (III-XV) : 52, 30, 30, 30, 32, 32, 32, 34 - 97, 100, 102, 100, 100.

Palpe (fig. 2H) jaunâtre à la base, et progressivement assombri jusqu'à l'apex qui est jaune brunâtre. Pas de soie sur l'article I. Les soies sensorielles de III, au nombre de six à huit, sont groupées dans la partie moyenne de la face ventrale, et individuellement implantées sur une légère dépression du tégument. Palpe du ♂ mal orienté ; mensurations chez la ♀ : 16, 22, 22, 18, 27.

Thorax entièrement noirâtre ; à pubescence relativement longue et grêle, très clairsemée. *Mésotonum* pourvu d'un tubercule antérieur dressé, concolore, portant quelques éléments de pubescence (fig. 2E). Soies éparses longues et grêles, peu nombreuses (fig. 2F). Soies latérales antérieures ne différant pas des précédentes. Les soies latérales postérieures, au nombre de une (♂) ou deux (♀), sont hypertrophiées et forment de véritables épines. On observe également, sur le bord latéral du mésotonum de la seule ♀, au-dessus du paratergite et dépassant postérieurement la suture transverse, un alignement de soies brèves, relativement fortes, brusquement amincies à leur extrémité. Une soie semblable est visible de chaque côté du bord antérieur du post-scutellum

de la ♀. *Scutellum* muni de quatre épines semblables à celles du mésotonum, équidistantes. *Pleures* : absence de soies sur l'anépisternum.

Aile (fig. 2A) à lobe anal effacé ; légèrement et uniformément teintée de brun ; présentant en outre, au-delà de la costa, une pigmentation linéaire qui est mieux marquée chez le ♂ que chez la ♀. Nervures basales larges et sombres ; les distales linéaires, peu pigmentées mais bien visibles. Cellule radiale unique, longue et large, la Rs étant irrégulièrement grossie à l'apex. Une seule soie sur le complexe radial, près de l'arcus. Base de M2 située sous la r-m ou un peu en avant. Pas de macrotriches. Microtriches nombreuses, fortes, bien pigmentées. Alula nue. Mensurations ; ♂ : 930, 365, 720 ; ♀ : 950, 365, 736. *Balancier* brun noirâtre.

Pattes. Hanches brunes ; trochanters et tibias jaunâtres. Fémur antérieur jaunâtre, assombri sur les deux quarts médians de sa face dorsale (fig. 2G). Les autres fémurs principalement brun noirâtre, avec une large bande basale jaunâtre pour les deux paires, et une étroite bande apicale jaunâtre sur le seul fémur intermédiaire. D'une façon générale, les parties sombres sont moins étendues et moins pigmentées chez le mâle que chez la femelle. Deux premiers tarsomères jaunâtres ; les deux derniers bruns ; le troisième d'une teinte intermédiaire. P1 : fémur légèrement et globalement grossi, et armé de quatre à six épines noires très inégales (fig. 2G) ; pas de soies bulbeuses ni de spinules pour l'ensemble du tarse. P2 : fémur à peine grossi de la base à l'apex ; une forte spinule apicale sur le tibia ; une rangée de soies bulbeuses et une spinule apicale sur le tibia ; une rangée de soies bulbeuses et une spinule apicale sur le basitarse ; une paire de spinules apicales sur les deux articles suivants. En outre, chez le ♂ seulement, le basitarse est extrêmement long, et porte de nombreuses soies tactiles alignées sur toute sa hauteur (fig. 1C). P3 : fémur globalement et fortement grossi ; grand peigne tibial à cinq-six dents ; deux rangées de soies bulbeuses sur les deux premiers tarsomères ; absence de spinules apicales partout. Griffes petites mais robustes, égales ; simples chez le ♂ ; munies d'un minuscule denticule basal interne chez la ♀. Mensurations :

♂ 302 270 114 54 38 34 58	♀ 294 268 108 46 32 34 48
372 290 196 48 23 16 46	370 280 176 42 28 32 46
430 368 226 85 36 32 58	435 370 214 86 32 30 48

Abdomen brun, assombri de la base à l'apex chez la ♀, présence d'une paire de glandes exsertiles sur

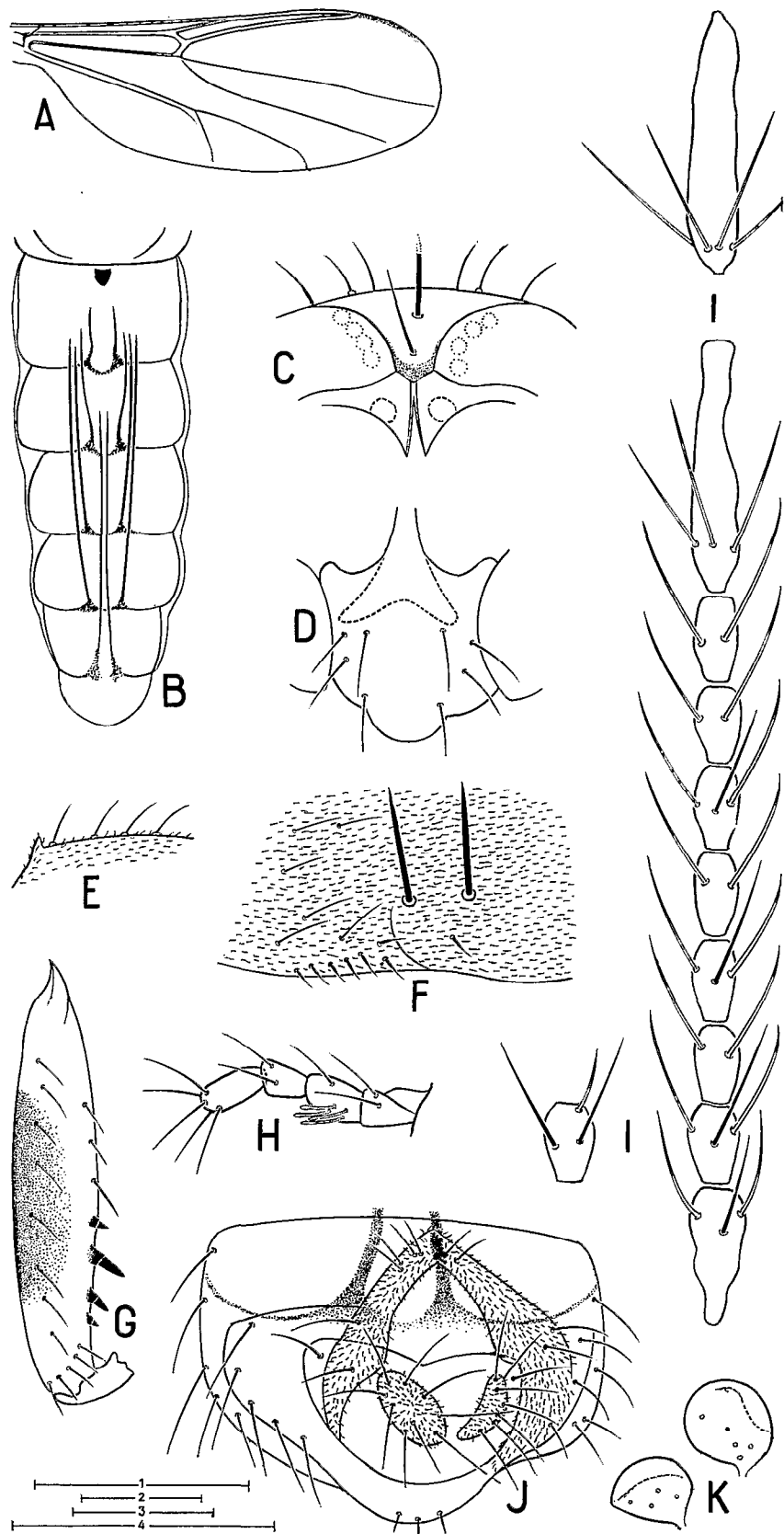


FIG. 2. — *Bezzia melanesiae* n. sp., ♀. A : aile ; B : disposition schématique des glandes exsertiles III-VII ; C : disposition des yeux, de la soie et de l'épine interoculaires, des soies du vertex ; D : nombre et disposition des soies du clypéus ; E : tubercule antérieur du mésonotum ; F : nombre et disposition des soies latérales antérieures du mésonotum, des deux épines latérales postérieures, ainsi que des soies latérales modifiées ; G : épines et coloration du fémur antérieur ; H : palpe droit en vue ventrale ; I : articles antennaires III-XI et XV vus par leur petite face (à droite), et article IV vu par sa grande face (à gauche) ; J : extrémité postérieure de l'abdomen en vue axiale ; K : spermatheques. Échelles : A : 1 (500) ; B : 2 (200) ; C-G : 3 (100) ; H-K : 4 (100).

chacun des segments III-VII (fig. 2B). L'ensemble des trois derniers segments, qui est dressé sur la face ventrale de VII, se présente en vue axiale sur la préparation (fig. 2J). Dans ces conditions, pas de plaques génitales vues sur les sternites VIII et IX. Deux spermathèques majeures subglobuleuses et subégales (35×32 et approximativement 30×30), à col court, marquées de petites taches claires arrondies (fig. 2K) ; pas de troisième spermathèque vue.

Pince génitale du ♂ (fig. 1A) subglobuleuse, plus large que haute. Sternite IX très court, faiblement échancre postérieurement ; membrane sternale nue. Tergite IX rectiligne sur son bord postérieur ; dépourvu d'appendices apico-latéraux ; les deux lobes charnus sont volumineux, dressés ventralement, et portent chacun trois soies alignées, dont les deux latérales sont extrêmement longues et vigoureuses. Coxite trapu, présentant à l'apex de son bord interne une petite protubérance sur laquelle sont implantées quelques soies courtes et raides. Dististyle très court, massif, légèrement rétréci de la base à son extrémité. Edéage non spiculé, triangulaire ; ses deux branches basales peu développées ; son angle postérieur, tronqué, présente une petite pointe à chacune de ses extrémités. Paramères (fig. 1B) d'une forme inhabituelle pour le genre, très largement séparés l'un de l'autre.

Matériel examiné. Forêt inférieure du Mont Mou (altitude 150-250 m), 6.12.1983, pris au filet-fauchoir sur le bord d'un ruisseau : un ♂ holotype (L. Matile). Mont Panié (altitude 260 m), 11-16.12.1983, prise au piège de Malaise : une ♀ allotype (L. Matile).

Par la forme inhabituelle de la pince génitale, *B. melanesiae* se sépare de toutes les espèces dont le ♂ est connu, et se rapproche au contraire de *B. minutistyla* Tokunaga, 1939, tout au moins en ce qui concerne le coxite et le dististyle, seuls représentés sur la publication originale. Les deux sexes se différencient cependant de cette dernière espèce, et des autres, par l'association des caractères propres suivants : yeux très largement séparés ; présence d'une forte épine sur l'espace interoculaire ; thorax uniformément noirâtre ; mésonotum muni d'un tubercule antérieur, et soies latérales postérieures en forme d'épines ; quatre épines semblables aux précédentes sur le scutellum ; pas de soie sur l'anépisternum ; coloration des pattes différente ; fémur antérieur armé de quatre à six épines, et le tarse correspondant sans aucune soie bulbeuse ni spinule ; tarse postérieur dépourvu de spinules ; abdomen principalement brun ; présence, chez la ♀, de glandes exsertiles sur les segments III-VII.

Bezzia echinata n. sp.

MÂLE

Ce mâle est décrit comparativement au spécimen du même sexe de l'espèce précédente ; leurs caractères communs restent donc sous-entendus, en l'absence d'information contraire nettement exprimée.

Yeux un peu moins largement séparés que chez l'espèce précédente ; une seule et forte épine sur l'espace interoculaire, à l'exclusion de toute soie. *Clypéus* noirâtre ; nombre et disposition des soies représentés sur la figure 3D. *Palpe* (fig. 3C) brun. Les soies sensorielles de III, au nombre de sept à huit, sont individuellement implantées sur une petite aire circulaire et dépigmentée du tégument, et localisées sur la moitié distale du bord interne, débordant d'abord légèrement sur la face ventrale de l'article, puis sur sa face dorsale. Mensurations : 24, 46, 70, 42, 52.

Antenne. Articles IV-XI bruns, XII-XV brun noirâtre ; panache brun clair, court et grêle. Les articles IV-X et XI-XV sont respectivement de la même forme générale que IV-XII et XIII-XV de l'espèce précédente. Poils du panache nombreux, implantés en plusieurs rangs sur plus de la hauteur du tiers moyen de III-XI. Pour la même portion d'antenne, un seul s. trichodeum, faible, est visible sur III-VI ; aucun autre sensillum ailleurs. Verticille basal composé de quatre s. chaetica relativement courts mais vigoureux sur XII ; de cinq à six s. trichodea médiocres et un seul s. chaeticum semblable aux précédents sur XIII ; de s. trichodea médiocres seulement sur XIV et XV. La pubescence, clairsemée, paraît confinée aux seuls articles XI et XII, ainsi qu'aux deux extrémités de XIII. Mensurations (III-XV) : 114, 58, 60, 62, 62, 76, 74, 74, 106, 108, 117, 180, 188.

Mésonotum (fig. 3B) uniformément noir ; sans tubercule antérieur ; à soies éparses nombreuses, relativement longues, faibles. Soies latérales antérieures ne différant pas des précédentes. Soies latérales postérieures représentées par un groupe dorsal de neuf épines très longues et vigoureuses, et un groupe antéro-ventral de quatre épines plus faibles. Des épines semblables à ces dernières s'observent également au milieu du bord antérieur du mésonotum, au nombre de trois, et sur le pronotum, au nombre de quatre à cinq. *Scutellum* noir ; muni d'une rangée de huit épines semblables à celles du groupe dorsal du méso-

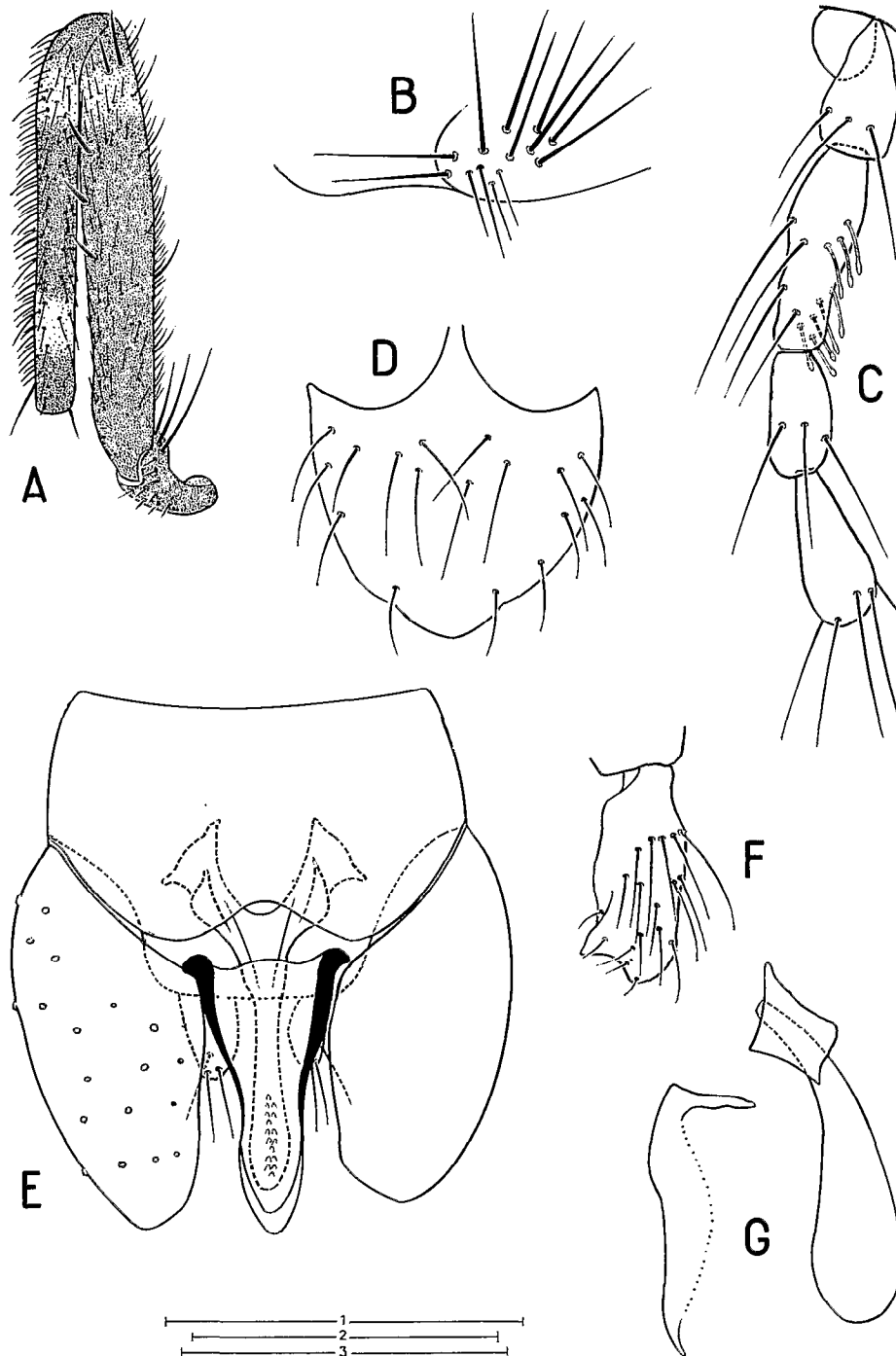


FIG. 3. — *Bezzia echinata* n. sp., ♂. A : trochanter, fémur et tibia prothoraciques ; B : représentation schématique des épines latérales postérieures du mésonotum ; C : palpe droit en vue ventrale ; D : nombre et disposition des soies du clypéus ; E : pince génitale, sans les dististyles, en vue ventrale ; F : dististyle gauche, isolé, en vue ventrale ; G : édéage et paramères isolés, en vue latérale. Échelles : A-B : 1 (500) ; C : 2 (100) ; D-G : 3 (200).

notum, et de quelques soies éparses. *Pleures* noirâtres ; l'anépisternum présente dans sa partie antérieure et médiane une plage de dix soies semblables aux soies éparses du mésonotum.

Aile étroite et allongée ; à peine brunie dans son ensemble, et un peu plus fortement sur les cellules costale et radiale. Cette dernière relativement brève. Base de M2 à peine visible ; prenant naissance sous la r-m. Mensurations : 1 540, 450, 1 040. *Balancier* noirâtre.

Pattes (fig. 3A). Hanches et trochanters noirâtres. Fémurs noirâtres, avec une étroite bande subapicale jaune brunâtre sur le seul fémur antérieur. Tibias noirâtres, avec une étroite bande sub-basale et une autre subapicale claires. Les trois premiers tarsomères jaune brunâtre, les deux derniers brun noirâtre. Pilosité forte, noire, presque spinuleuse partout, particulièrement sur les fémurs et les tibias, où elle est d'autant plus longue et forte que la paire est plus postérieure. Des épines semblables à celles du groupe ventral du mésonotum sont visibles à l'extrémité des hanches et des trochanters. P1 : trois épines sur la moitié distale du fémur, et deux spinules à son extrémité, l'une forte, l'autre faible ; une spinule apicale forte sur le tibia ; pas de soies bulbeuses sur les tarsomères ; une vigoureuse spinule apicale sur I et II. P2 : une forte spinule apicale sur le fémur, et quatre autres sur le tibia ; une rangée de soies bulbeuses sur I ; une paire de spinules apicales fortes sur I-III ; pas de soies tactiles sur le basitarse. P3 : une spinule apicale forte et une autre faible sur le fémur ; quatre spinules apicales massives, alignées transversalement, à l'apex de la face externe du tibia ; grand peigne à six dents, qui sont bien plus faibles que les spinules de la face opposée ; deux rangées de soies bulbeuses sur le basitarse, et une seule sur II ; une paire de spinules apicales massives sur I-III. Mensurations :

610	565	246	138	102	56	118
750	700	360	182	120	68	108
940	990	495	206	138	72	132

Abdomen brun noirâtre à la base, et de plus en plus assombri postérieurement, jusqu'aux derniers segments et à la pince génitale qui sont noirs ; pilosité très longue et très forte, particulièrement de chaque côté du tergite I. *Pince génitale* (fig. 3 E-G). Sternite IX très haut, faiblement échancré au milieu de son bord postérieur ; membrane sternale non spiculée. Tergite IX très court, portant quatre soies vigoureuses de chaque côté ; son bord postérieur, transversal et rectiligne, en est totalement dépourvu. Lobes charnus bien développés ; couverts d'une longue et

abondante pubescence ; présentant deux fortes soies ventrales et une dorsale. Coxite rétréci de la base à l'apex, et de moitié plus court sur le bord ventral de sa face interne. Dististyle d'une forme inhabituelle, subcylindrique, court et massif, avec une projection conique sur son angle postéro-interne ; soies nombreuses sur sa face externe. Corps de l'édéage en forme de triangle étroit et allongé, présentant sur son tiers distal une douzaine de petites formations coniques, pigmentées, groupées sur une étroite plage médiane et longitudinale ; les deux branches basales, allongées, ont une direction franchement dorsale, et apparaissent globuleuses en vue ventrale. Paramères brièvement séparés à la base ; la partie commune, faiblement incurvée, est grossie distalement dans le sens dorso-ventral.

Matériel examiné. Pic du Pin (altitude 260 m), 8.12.1983, pris au filet-fauchaie sur le bord d'un ruisseau ; un ♂ holotype (L. Matile).

Par la conformation de la pince génitale, *B. echinata* se sépare de toutes les espèces dont le mâle est connu. Il se différencie également de celles qui ont été décrites d'après la seule femelle, par l'association des caractères propres suivants : yeux très largement séparés et présence d'une forte épine sur l'espace interoculaire ; thorax noir ; mésonotum dépourvu de tubercule, présentant des soies latérales postérieures en forme d'épines très vigoureuses ; huit épines semblables aux précédentes sur le scutellum ; quelques soies éparses sur l'anépisternum ; coloration des pattes différente ; présence d'épines semblables à celles du mésonotum à l'apex des hanches et des trochanters ; une ou plusieurs spinules fortes ou très fortes à l'apex des fémurs et des tibias ; fémur antérieur armé de trois épines sur son bord ventral, et absence de soies bulbeuses sur le tarse correspondant ; abdomen entièrement sombre.

Bezzia riparia n. sp.

FEMELLE

Cette espèce est décrite comparativement à la femelle de *B. melanesiae* ; leurs caractères communs restent donc sous-entendus, en l'absence d'information contraire nettement exprimée.

Yeux nus ; séparés par un intervalle en forme de V, dont la plus faible largeur égale le diamètre d'une facette (fig. 4D). Soies de l'espace interoculaire et du vertex représentées sur la même figure. *Clypéus*

brun ; portant un alignement de quatre ou cinq soies de chaque côté, et un groupe de quatre soies dans sa partie basale et médiane. *Mandibule* armée de 15 dents environ ; les dix dernières à peine formées et peu visibles, les dix dernières bien découpées et de plus en plus vigoureuses. *Palpe* (fig. 4G) uniformément brun. Soies sensorielles de III directement implantées sur le tégument ; au nombre de huit environ dans la partie moyenne de la face ventrale, et de trois à quatre à l'apex de la face dorsale (ces dernières non représentées sur la figure). Mensurations : 16, 38, 41, 32, 37.

Antenne (fig. 4F) brune, à l'exception de la moitié basale de III, et de la base de XI-XV, qui sont légèrement éclaircies. Articles IV-XV subcylindriques, d'abord légèrement et symétriquement grossis au milieu, puis progressivement rétrécis sur leur partie distale ; le dernier acuminé. Les deux s. trichodea majeurs de IV-X sont vigoureux, nettement plus longs que l'article qui les porte, et fortement incurvés. La petite face présente alternativement un s. chaeticum long et vigoureux sur les articles IV, VI, VIII, X, et reste nue sur les autres. La grande face porte partout deux s. chaetica semblables aux précédents, et deux s. trichodea mineurs en position subapicale. Sur XI-XV, verticille basal composé de sept à huit s. trichodea. Pubescence présente des deux côtés sur toute la hauteur de III-X, et au-dessous du verticille seulement sur XI-XV. Mensurations (III-XV) : 56, 30, 30, 32, 32, 32, 32, 33 - 82, 82, 82, 86, 106.

Thorax uniformément noirâtre ; à pubescence extrêmement ténue, et disposée en lignes irrégulièrement parallèles. *Mésnotum* : absence de tubercule antérieur ; soies éparées nombreuses, longues, fortes, s'étendant jusqu'au bord latéral ; soies latérales antérieures ne différant pas des précédentes ; quatre soies latérales postérieures alignées, très longues et très fortes. *Scutellum* muni de quatre soies équidistantes semblables aux latérales postérieures du mésnotum, et de nombreuses autres, semblables aux soies éparées du même sclérite. *Pleures* : présence de plusieurs soies semblables aux soies éparées du mésnotum, sur la partie antérieure et médiane de l'anépisternum.

Aile (fig. 4A) légèrement brunie dans son ensemble ; un peu plus fortement et progressivement depuis l'extrémité de la cellule basale jusqu'à celle de l'unique cellule radiale. Cette dernière très longue et très étroite. Nervures basales larges, bien pigmentées ; les distales linéaires, peu visibles. Mensurations : 1 360, 530, 1 106. *Balancier* noir.

Pattes. Aux deux paires antérieures, hanches et trochanters brun sombre ; fémurs (fig. 4H) noirâtres, à l'exception de la base et de l'apex brun sombre ; tibias noirâtres, à l'exception d'une étroite bande sub-basale jaunâtre, et d'une autre apicale brun sombre. Les deux premiers tarsomères jaunâtres ; les deux derniers bruns ; le troisième d'une teinte intermédiaire. La paire postérieure ne diffère des précédentes que par l'absence de bande apicale claire sur les fémurs et les tibias. Partout, pilosité courte mais forte, raide. P1 : fémur globalement grossi et armé de trois épines ; tibia cylindrique ; soies bulbeuses et spinules des tarsomères absentes, ou parfois une spinule apicale sur II ou III. P2 : fémur légèrement incurvé et grossi de la base à l'apex ; une forte spinule apicale sur le tibia ; une rangée de soies bulbeuses sur I et II ; une paire de spinules apicales sur I-III. P3 : fémur et tibia nettement grossis de la base à l'apex ; un alignement de huit à dix soies longues et fortes sur le tibia, dont le grand peigne compte de six à sept dents ; deux rangées de soies bulbeuses sur I et II ; pas de véritables spinules, mais une paire de soies bulbeuses apicales hypertrophiées sur I et II. Griffes petites mais robustes, égales, munies d'un denticule basal interne (fig. 4E). Mensurations :

404	380	166	74	40	44	76
518	452	220	102	46	42	77
650	550	352	134	53	46	90

Abdomen noir. Le segment VI, largement développé, forme avec le suivant, sur la face ventrale de l'abdomen, une sorte de logement où prennent place les segments VIII-X. Ceux-ci, plus ou moins emboîtés et redressés ventralement, peuvent être identifiés grâce aux alignements de soies correspondants (fig. 4B). Le sternite IX présente en profondeur, de chaque côté, une plaque transversale légèrement pigmentée, dont l'extrémité interne est recourbée, et plus ou moins longuement effilée. Dorsalement, on observe une paire de glandes exsertiles sur VII, qui se prolonge jusqu'à la base de l'abdomen. Deux spermathèques (fig. 4C) bien pigmentées, légèrement déformées, subégales (56 × 50 environ), à col court (15).

Matériel examiné. Bords de la rivière Tiwaka (Poindimié, altitude 20 m) ; prises au piège lumineux ; 22.11.1983 : trois ♀, dont l'une est désignée comme holotype ; 23.11.1983 : une ♀ (J. Chazeau et L. Matile).

B. riparia se différencie de toutes les espèces connues par l'association des caractères suivants : yeux

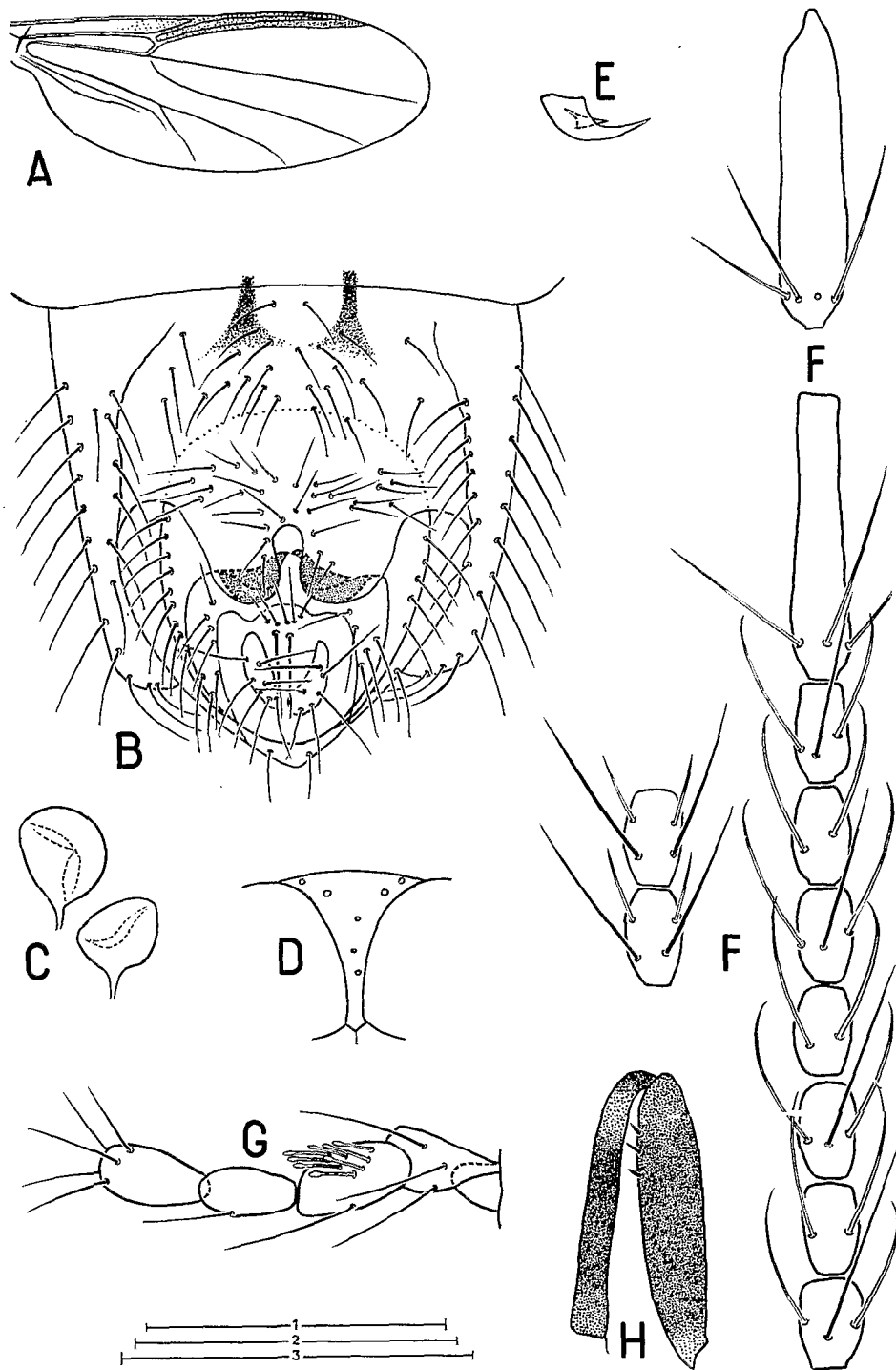


FIG. 4. — *Bezzia riparia* n. sp., ♀. A : aile ; B : partie postérieure de l'abdomen en vue ventrale ; C : spermathèques ; D : disposition des yeux, des soies interoculaires et du vertex ; E : l'une des griffes mésothoraciques munie de son denticule, en vue latérale ; F : articles antennaires IV-XI et XV vus par leur petite face (à droite), et articles VIII-IX vus par leur grande face (à gauche) ; G : palpe gauche en vue ventrale ; H : épines du fémur prothoracique, coloration du même fémur et du tibia. Échelles : A : 1 (1000) ; B-D : 2 (200) ; E-G : 1 (100) ; H : 3 (500).

largement séparés ; absence d'épine sur l'espace interoculaire ; mandibule armée de 15 dents environ ; thorax uniformément brun noirâtre ; mésonotum sans tubercule antérieur ; présence de quatre soies sur le scutellum ; présence de quelques soies sur l'anépisternum ; nervure costale très longue ; fémurs

et tibias principalement noirâtres ; fémur antérieur armé de trois épines ; absence de spinules à l'apex des fémurs et des tibias ; pas de soies bulbeuses sur le tarse antérieur ; abdomen noir ; présence d'une paire de glandes exsertiles sur le tergite VII.

Manuscrit accepté par le Comité de Rédaction le 5 mars 1985.

BIBLIOGRAPHIE

- CLASTRIER (J.), 1985 a. — Ceratopogonidae de Nouvelle-Calédonie. I. Genres *Echinohelea* Macfie, *Hebetula* Wirth et Debenham, *Heterohelea* n. g. (Diptera, Nematocera). *Nouv. Rev. Entom.* (N.S.), 2 (sous presse).
- CLASTRIER (J.), 1985 b. — Ceratopogonidae de Nouvelle-Calédonie. II. Genre *Monohhelea* (Diptera, Nematocera). *Ann. Parasit. hum. comp.*, 61 (sous presse).
- DEBENHAM (M. L.), 1979. — An annotated checklist and bibliography of Australasian region Ceratopogonidae (Diptera, Nematocera). *Monograph Series, Entomology Monograph* n° 1, I-XIV et 1-671, School Publ. Health Trop. Med., Univ. Sydney.
- KIEFFER (J. J.), 1899. — Description d'un nouveau genre et tableau des genres européens de la famille des Chironomides (Diptera). *Bull. Soc. ent. Fr.*, 66-70.
- TOKUNAGA (M.), 1939. — Japanese biting midges of *Bezzia* and *Palpomyia* (Diptera : Ceratopogonidae). *Tenthredo*, 2 : 274-295.