

I. ECHINIDAE (ECHINODERMATA)

DU PLATEAU CONTINENTAL  
GABONAIS ET CONGOLAIS

EN COLLECTION  
AU CENTRE D'OCEANOGRAPHIE  
DE POINTE-NOIRE

PAR R. REPELIN

Les Echinides en collection au Laboratoire de Biologie du Centre d'Océanographie, proviennent de récoltes effectuées dans la région de Pointe-Noire par MM. Rossignol et Collignon. Quelques exemplaires ont été ramenés des campagnes du navire océanographique du Centre, l' "Ombango" : campagne 11, à laquelle participaient MM. Berrit, Troadec et Repelin ; campagne 13, effectuée par MM. Rossignol, Blache et Repelin. L'identification de ces Echinides a été faite principalement par MM. Rossignol et Collignon.

CIDARIDAE (genre *Eucidaris* Pomel)

*Eucidaris tribuloides* (Lamarck) var. *africana* Mortensen, 1909

Pl.I, fig. 1 - 2 — Pl.V, fig. 27 et 28.

Synonymie :

*Eucidaris tribuloides* var. *africana* Mortensen, 1909 — p.40 ; Pl.VI, fig. 1, 3, 10, 13 ; Pl.X, fig. 1, 4 ; Pl.XIII, fig. 17 ; Pl.XIV, fig. 11, 12, 13 et 19 ; Pl.XV, fig. 1, 15, 18, 19 — Kœhler, 1914. p. 216, Pl.XI, fig. 11, 23 — Mortensen, 1928. p. 406 — Cadenat, 1938. p. 364, fig. 4 — Darteville, 1953. p. 8, Pl. A, fig. 1-3 — A.M. Clark, 1955. p. 51, Pl.II (forma *attenuata*) — G. Cherbonnier, 1959. p. 41.

*Cidaris minor*, Kœhler, 1914. p. 217, Pl.XI, fig. 16 et 17 ; Pl.XII, fig. 10.

3 spécimens récoltés le 9.3.1960, lors de la campagne 11 de l' "Ombango", à l'Ile du Prince — 1°37'N-7°27'E. Fonds sableux. Profondeur : 30 m. Diamètre du test : 3 cm ; hauteur : 2 cm.

ARBACIADAE (genre *Arbacia* Gray)

*Arbacia lixula* (Linné) var. *africana* (Troschel, 1872)

Pl.I ; fig. 3 et 5.

Synonymie :

*Arbacia africana* Troschel, 1872-73. p. 309, 345 — Loven, 1887. p. 111 — Mortensen, 1910. p. 31, Pl. V, fig. 13-15 — Kœhler, 1914, p. 222, Pl. XIII, fig. 7-15 ; Pl. XIV, fig. 1-18, 20 et 21 ; Pl. XV, fig. 1-6, 11 et 12.

*Arbacia lixula* var. *africana* Mortensen, 1935, p. 570 — Darteville, 1953. p. 26, fig. 5, Pl.A, fig.2 — G. Cherbonnier 1959. p. 43.

22 spécimens récoltés sur la plage à la Pointe-Indienne au Nord de Pointe-Noire. Diamètre du test : 3,5 cm ; hauteur : 1,5 cm.

*Arbacia* sp. (*lixula* ?).

Pl.I ; fig. 4.

1 spécimen récolté à la Pointe-Indienne. Diamètre du test : 4,5 cm ; hauteur : 2,5 cm.

DIADEMATIDAE (genre *Centrostephanus* Peters)

*Centrostephanus longispinus* (Philippi, 1845)

Pl.I, fig. 6 — Pl.II, fig. 7 et 8.

Synonymie :

*Diadema longispina* Philippi, 1845. p. 354. *Diadema europaeum* L. Agassiz et Desor, 1846. p. 346. *Centrostephanus longispinus* J. Cadenat, 1938. p. 364 — Mortensen, 1940. p. 300. Text fig. 153, 154, 155 et 156 a ; Pl.XXXI, fig. 1-11 ; Pl.XXXV, fig. 11 et 12 ; Pl.LXXV, fig. 5-24 — Mortensen, 1951. p. 296 — Chapman, 1955. p. 399 — G. Cherbonnier, 1959. p. 44.

3 spécimens récoltés à l'W. de Massabi. 5°00'S-12°00'E. Diamètre du test : 2,5 à 3,5 cm ; hauteur : 0,8 à 1,5 cm.

1 spécimen ramené de l'île du Prince 1°37'N-7°27'E le 9.3.1960, au cours de la campagne 11 de l'"Ombango". Fonds sableux. Profondeur : 30 m. Diamètre du test : 2 cm.

3 spécimens trouvés dans le chalut, le 26.6.1960, au large de Libreville. 0°00'-9°02'E. Campagne 13 de l'"Ombango". Fonds 70 m. Diamètre du test : 2,5 cm.

ECHINIDAE (genre *Paracentrotus* Mortensen)

*Paracentrotus gaimardi* (Blainville, 1825)

Pl.II, fig. 9 et 10.

Synonymie :

*Echinus gaimardi* Blainville, 1825. p. 86. *Paracentrotus gaimardi* Kœhler, 1914. p. 245 ; Pl.XIII, fig. 16-17 ; Pl.XV, fig. 17-22 — Mortensen, 1943. p. 168, text fig. 73, Pl.LVII, fig. 13-15 — G. Cherbonnier, 1959. p. 48.

8 spécimens tests de teinte verte. Diamètre : 4,5 cm ; hauteur : 2 cm. Provenance : Pointe-Indienne (?)

(genre *Echinus* Linné)

*Echinus acutus* Lamarck, 1816

Pl.II, fig. 11 et 12 — Pl.III, fig. 13.

Synonymie :

*Echinus acutus* Lamarck, 1816. p. 45 — J. Cadenat, 1938. p. 367 — Mortensen, 1943. p. 41, pl. III, fig. 3 ; Pl. V, fig. 1-5 ; Pl. VI, fig. 1-5 ; Pl. VIII, fig. 7-9 ; Pl. VIII, fig. 1-10 ; Pl. X, fig. 1 et 2 ; Pl. LIV, fig. 26, text fig. 15 et 16 — G. Cherbonnier, 1959. p. 46.

1 spécimen récolté à l'W. d'Ambrizette (Angola). 7°15'S-12°55'E. Fonds de 150 m. Test de couleur rouge foncé. Diamètre : 9 cm ; hauteur : 6,5 cm.

CLYPEASTRIDAE (genre *Clypeaster* Lamarck)

*Clypeaster* (*Bunactis*) *rangianus* Desmoulins, 1835.

Pl.III, fig. 14 et 16.

Synonymie :

*Clypeaster rangianus* Desmoulins, 1835. Premier Mémoire p. 228. 1837. Mémoire III p. 60.

*Clypeaster rangianus* Lamarck. p. 289. Note.

*Clypeaster rangianus* L. Agassiz et Desor 1846. LVII, p. 130.

*Clypeaster rangianus* Dujardin et Hupé, 1862. p. 371.

*Clypeaster subdepressus* A. Agassiz 1872-74. p. 306. pro parte (Pl. XXIX-XXX).

*Clypeaster subdepressus* Greef, 1881. p. 13.

*Clypeaster subdepressus* Rochebrune, 1881. (2) IV, p. 327.

*Clypeaster* sp. Kœhler, 1914. p. 253.

*Clypeaster micropetalus* H.L. Clark, 1925. p. 317, Pl.XXXIII.

*Clypeaster* sp. Cadenat, 1938. p. 368, fig. 5-6.

*Clypeaster micropetalus* Cadenat, 1945. p. 477.

*Clypeaster* (*Bunactis*) *rangianus* Mortensen, 1948. IV. 2. p. 128, Pl.XLII, fig. 1-2 ; Pl.XLIII, fig. 1-5 ; Pl.LXVII, fig. 3, 4, 5 et 15.

4 spécimens ramenés de l'île du Prince. 1°37'N-7°27'E le 9.3.1960. Campagne 11 de l'"Ombango". Fonds sableux. Profondeur : 30 m. Longueur du test : 9,3 cm ; largeur : 7,5 cm hauteur : 2,8 cm.

ECHINOMETRIDAE (genre *Echinometra* Gray, 1825)

*Echinometra lucunter* Linné, 1758

Pl.III, fig. 17.

Synonymie :

*Echinus lucunter* Linné, 1758. p. 665. *Cidaris subangularis* Leske, 1778. p. 109. *Echinometra lucunter* Kœhler, 1914. p. 278 — J. Cadenat, 1938. p. 368.

1 spécimen. Test ovulaire. Longueur : 4 cm ; largeur : 3,4 cm ; hauteur : 2 cm. Provenance : Pointe-Indienne (?)

SCUTELLIDAE (genre *Rotula*, Klein. 1734 - 1778)

*Rotula augusti* Klein, 1734

Pl.III, fig. 18 ; Pl.IV, fig. 19.

Synonymie :

*Rotula augusti* Klein, 1734. p. 26, Tab.XII-A-B.

*Echinus orbiculus*, var. B, Linnaeus 1758. p. 666.

*Echinodiscus decies digitatus*, Leske 1778. p. 209, Tab.XXII-A-B.

*Echinodiscus octies digitatus*, Leske 1778. Ibidem. p. 211. Tab.XXII-C-D.

*Echinus octodactylos*, Gmelin 1788. p. 3192.

*Scutella digitata*, Lamarck 1816. p. 8. 1840. p. 278.

*Rotula multiloba*, Schumacher 1817. p. 85.

*Scutella decadactylos*, Blainville 1827. p. 227.

*Scutella octodactylos*, Blainville 1827. Ibidem.

*Scutella octodactyla*, Desmoulins 1837. p. 68.

*Scutella octodactyla*, Desmoulins 1837. Ibidem.

*Scutella augusti*, L. Agassiz 1841. p. 28. Tab.II. 1-10 ; 4.a.1-6.

*Scutella augusti*, L. Agassiz et Desor. 1847. p. 138.

*Scutella digitata*, L. Agassiz et Desor. 1847. Ibidem.

*Scutella augusti*, Gray 1855. p. 17.

*Scutella gaultieri*, Gray 1855. Ibidem. p. 18.

*Rotula augusti*, Desor. 1857. p. 238.

*Rotula augusti*, Dujardin et Hupé. 1862. p. 570.

*Rotula augusti*, A. Agassiz. 1872-74. p. 154 ; 541, Pl.XIII.c.4,5 ; XXXIII.5.

*Rotula augusti*, Greef. 1881. N° 105. p. 9. (137).

*Echinotrochus augusti*, Pomel. 1883. Class Meth. p. 72.

*Rotula augusti*, Duncun. 1889. p. 164.

*Rotula augusti*, Studer. 1889. p. 27.

*Rotula augusti*, Gregory. 1900. p. 293, fig. IX.

*Rotula dentata*, Meissner. 1904. p. 1384.

*Rotula augusti*, Kœhler. 1911. p. 24. Pl.II. 16.

*Rotula augusti*, Kœhler. 1914. p. 259. Pl.XII. 17, 18 ; XIV. 19 ; XV. 31-43.

*Rotula decies digitata*, H.L. Clark. 1914. p. 78.

*Rotula augusti*, Lambert et Thiéry. 1921. p. 321.

*Rotula decies digitata* H.L. Clark. 1925. p. 175.

*Rotula decies digitata* Mortensen. 1927. p. 156. Tab.VIII. 37.

*Rotula augusti*, Darteville. 1934. XI.4. p. 108.

*Rotula augusti*, Darteville. 1940. XI. p. 184. Pl.II. 3, 4 ; III.

*Rotula augusti*, Mortensen. 1948. IV. 2. p. 457.

20 spécimens récoltés au Sud du Cap Lopez (Barre des Portugais : 1°10'S-9°00'E). Fonds de 15 m. Diamètre du test : 5 à 6 cm. Commun également dans la baie de Pointe Noire.

SCHIZASTERIDAE (genre *Schizaster* L. Agassiz)

*Schizaster edwardsi* Cotteau, 1889

Pl.IV. fig. 20 à 24.

Synonymie :

*Schizaster edwardsi*, Cotteau 1889. p. 341 — Mortensen, 1951. p. 304 ; text fig. 140.c et 141.c ; Pl. XXI, fig. 1-4 ; 11-13 ; Pl.LIV, fig. 4, 6, 10, 11, 13, 18 — G. Cherbonnier,

1959. p. 50.

6 spécimens récoltés à Pointe-Noire. Longueur du test : 5 cm ; largeur : 4,5 cm ; hauteur : 4,5 cm. Fonds vaseux.

BRISSIDAE (genre *Brissopsis* L. Agassiz)

*Brissopsis jarlII* Mortensen, 1951

Pl.V, fig. 25 et 26.

Synonymie :

*Brissopsis jarlII*, Mortensen. 1951. p. 302 ; Pl.I, fig. 1-3 — Mortensen. 1951. p. 431 ;

Pl.LVII, fig. 8, 9, 11, 13, 14, 18 à 20 — G. Cherbonnier. 1959. p. 54.

5 spécimens récoltés à l'W. de Conkouati. 3°30'S-10°40'E. Fonds : 70 m. Test ovalaire. Longueur : 13 cm ; largeur : 11,4 cm ; hauteur : 5,5 cm.

BIBLIOGRAPHIE

AGASSIZ A. 1872-74 — Revision of the Echini.

AGASSIZ L. 1841 — Monographie des Scutelles.

AGASSIZ L. et DESOR E. 1846 — Catalogue raisonné de la classe des Echinodermes — (Ann. Sci. Nat. Zool., t. 6, 7, 8).

BLAINVILLE H.M. DE 1825 — Dictionnaire des sciences naturelles. vol. 27.

BLAINVILLE H.M. DE 1827 — Ibidem. vol. 48.

CADENAT J. 1938 — Liste des Echinodermes recueillis pendant la cinquième croisière du navire de recherches "Président Théodore Tissier" (Rev. Trav. Pêches Marit., vol.XI, p. 349-375, fig. 1-8).

CADENAT J. 1945 — Ibidem. Note complémentaire. (Rev. Trav. Pêches Marit., vol.XIII).

CHAPMAN G. 1889 — Aspects of the Fauna and Flora of the Azores. IV. Echinodermata (Ann. Mag. Nat. Hist., vol. 12, part. 8, p. 398-400).

CHERBONNIER G. 1959 — Exp. Océan. Belge dans les eaux côtières Afr. de l'Atl. Sud. 1948-49. vol.III, fasc. 6.

CLARK A.M. 1955 — Echinodermata of the Gold Coast. (Journ. West. Africa Sci. Ass., vol. 1 n° 2, p. 16 (56, 23 test fig., Pl.II).

CLARK H.L. 1914 — Hawaiian Ech. Clypeastridae..... Scutellidae.

CLARK H.L. 1925 — A new Clypeaster from Angola. Ann. S. African Museum. XX.

COTTEAU G. 1889 — Echinides recueillis par M. Julien sur les côtes de Guinée — (Bull. Soc. Zool. France, vol. XIV).

DARTEVELLE E. 1934 — Les Rotulinae des collections au Musée du Congo. Cercle Zool. Congolais XI. 4. p. 108.

DARTEVELLE E. 1940 — Les "Rotules" de la côte occid. d'Afrique — Inst. R. Colonial Belge. Bull.XI, p. 184, Pl. 11, 3, 4 ; III.

DARTEVELLE E. 1953 — Echinides fossiles du Congo et de l'Angola. Deuxième partie. Description syst. des Ech. fossiles du Congo et de l'Angola. (Ann. Mus. Congo Belge, vol.13, p. 1-240, 1 table ; Pl. 1-19, fig. 1-56 ; Pl. A-C, 1-XIX).

DESOR 1857 — Synopsis des Ech. foss. p. 238.

DESMOULINS 1835 — Premier mémoire sur les Echinides. Actes. Soc. Linn. Bordeaux. p. 228. Pl. 1-11.

DESMOULINS 1837 — Ibidem. Mémoire III. p. 60 et 68.

DUJARDIN et HUPE 1862 — Hist. Nat. Zoophytes. Echinod. p. 571.

DUNCAN 1889 — Revue gene. Echinod. p. 164.

GMELIN 1788 — Linnae Systema naturae. ed. 13. p. 3192.

GRAY 1855 — Cat. Rec. Echinida. Brit. Mus. p. 17-18.

GREEF 1881 — Echinod. beobachtet auf einer Reise nach d. Guinea Insel Sao Thomé. Zool. Anz. 1881. p. 9 und 13.

KLEIN J.T. 1734 — Naturalis dispositio Echinodermatum.

KOEHLER R. 1911 — Echinodermes. Mission GRUVEL sur la côte occid. d'Afrique. 1904-10. Ann. Inst. Ocean. II. 5. p. 24. Pl. II. 16.

- KOEHLER R. 1914 — Beiträge zur Kenntnis der Meeresfauna Westafrikas. Echinoderma. I. Asteroidea, Ophiuridea, und Echinoidea. Hamburg, p. 129-303, Pl.IV-XV.
- LAMARCK J.B., de 1816 — Hist. Nat. des animaux sans vertèbres vol.III.
- LAMARCK J.B. 1840 — Ibidem.
- LAMBERT et HIERY 1921 — Ess. nom. rais. p. 321.
- LESKE 1778 — Addit. ad. Kleini nat. disp. Echid. p. 209. Tab. XXII. A-B; p. 211. Tab.XXII C-D.
- LINNAEUS 1758 — Systema naturae. Ed.XX.
- LOVEN S. 1887 — On the species of Echinoidea described by Linnaeus — (Bib. Sv. Vet. Akad. Handl., vol.XIII).
- MEISSMER 1904 — In Bronn's Klassen u. Ordn. : die Seeigel. p. 1384.
- MORTENSEN Th. 1907 — The Danish Ingolf Exp. vol.IV, part.2 — Echinoidea. II. Copenhagen.
- MORTENSEN Th. 1909 — Die Echinoiden der Deutsches-Südpolar Exp. (Deut. Südpolar Exp. 1901-1903, vol. XI, part. 1).
- MORTENSEN Th. 1910 — The Echinoidea of the Swedish South Polar Exp. — (Ergebn. d. Schwed. Südpolar Exp. vol. VI).
- MORTENSEN Th. 1913 — Die Echiniden d. Mittelmeeres. (Mitt. Zool. Stat. Neapel, vol.21).
- MORTENSEN Th. 1928 — New Cidaridae. Papers from Dr. Th. MORTENSEN. Pacific-Exp. 1914-16. XLIV. Preliminary Notice. (Vidensk-Medd. Natur. Foren. Kjob., vol. 85, pp. 65-74).
- MORTENSEN Th. 1928 — A monograph of the Echinoidea. I. Cidarioidea.
- MORTENSEN Th. 1935 — A monograph of the Echinoidea. II. Bothriocidaroida, Melonechinoida, Lepidocentroida and Stirodonta.
- MORTENSEN Th. 1940 — A monograph of the Echinoidea. III. 1. Aulodonta, with additions to volume II (Lepidocentroida and Stirodonta).
- MORTENSEN Th. 1943 — A monograph of the Echinoidea. III. 3. Camarodonta. II. Echinidae, Strongylocentridae, Parasoleniidae, Echinometridae.
- MORTENSEN Th. 1948 — A monograph of the Echinoidea. IV. 2 Clypeastroida : Clypeastridae, Arachnoididae, Fibulariidae, Laganidae and Scutellidae.
- MORTENSEN Th. 1951 — Report on the Echinoidea collected by the "Atlantide" Exp. (Atlantide Report, n° 2, p. 293-303, fig. 1, Pl. I et II).
- MORTENSEN Th. 1951 — A monograph of the Echinoidea. V. 2. Spatangoida. II. Amphisternata II. Spatangidae, Loveniidae, Pericosmidae, Schizasteridae, Brissidae.
- MULLER O.F. 1776 — Prodomus. Zool. Danicae.
- PHILIPPI 1845 — Beschreibung einer neuen Echinoderm. (Arch. f. Naturgesch., vol.XI).
- ROCHEBRUNE 1887 — Matériaux pour la faune de l'Archipel du Cap Vert — Nouv. Arch. du Museum. (2). VI. p. 327.
- SCHUMACHER 1817 — Essai d'un nouveau système des vers testacés — p. 85.
- STUDER 1889 — Die Forschungs Reise S.M.S. "Gazelle". 1874-76. III. p. 27.
- TORTONESE 1933 — Gli Echinod. del Mus. Torino. I. Echinoidi — p. 156. Tab. VIII. 37.
- TROSCHEL F.H., 1872-73 — Die Familie d. Echinocidariden. (Arch. F. Naturgesch., vol. XXXVIII et XXXIX).

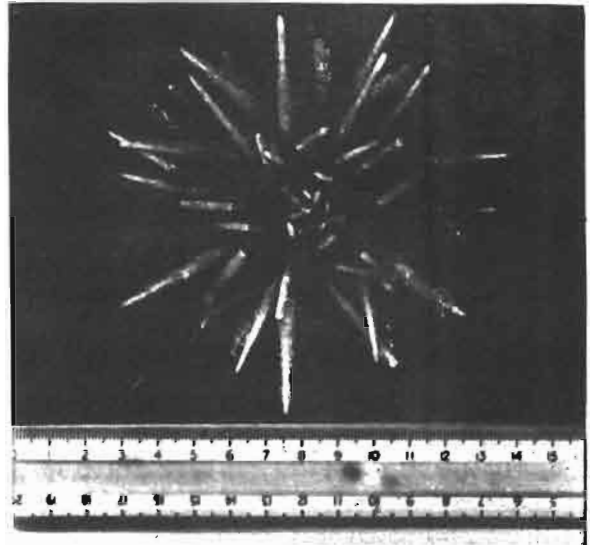
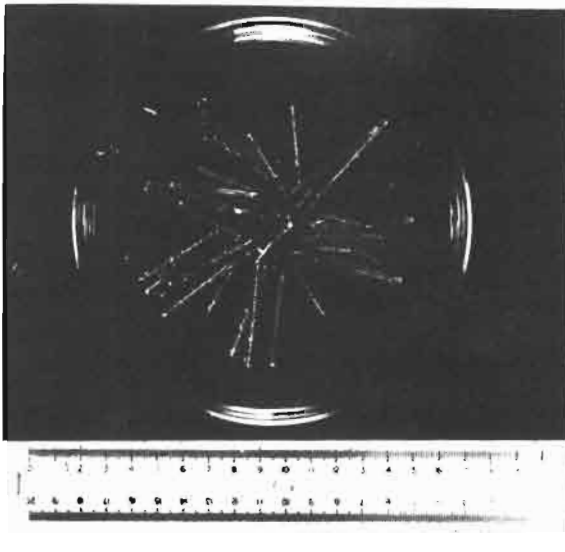


FIG. 1 et 2 — *EUCIDARIS tribuloides* (Lamarck)

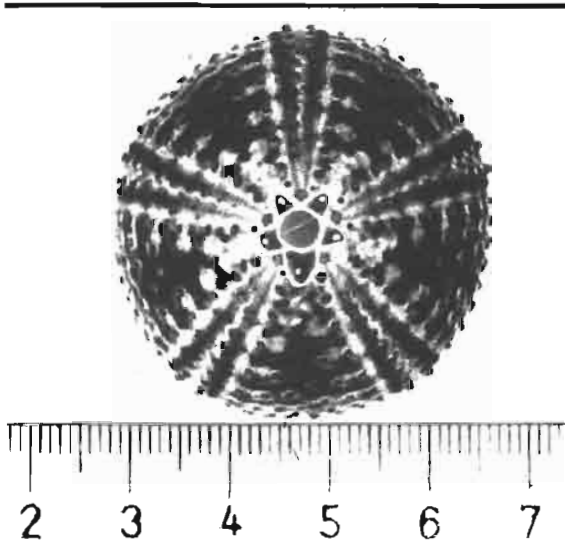


FIG. 3 — *ARBACIA lixula* (Linné) var. *africana* Troschel

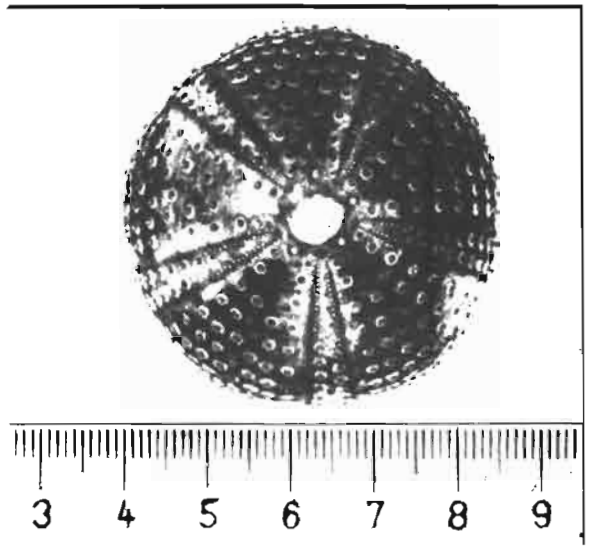


FIG. 4 — *ARBACIA* sp. (*lixula*?)

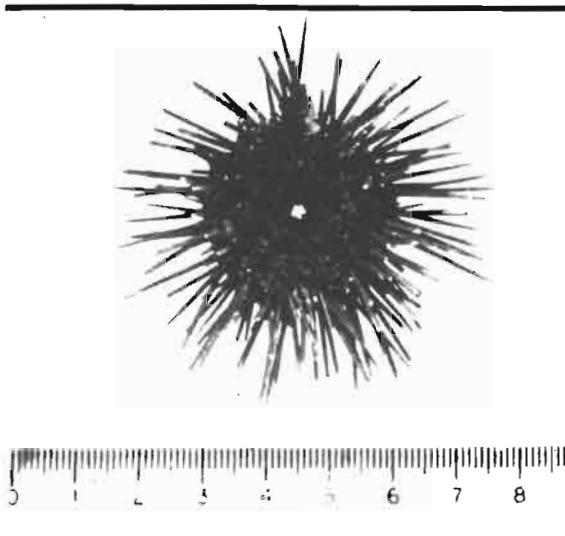


FIG. 5 — *ARBACIA lixula* (Linné) var. *africana* Troschel

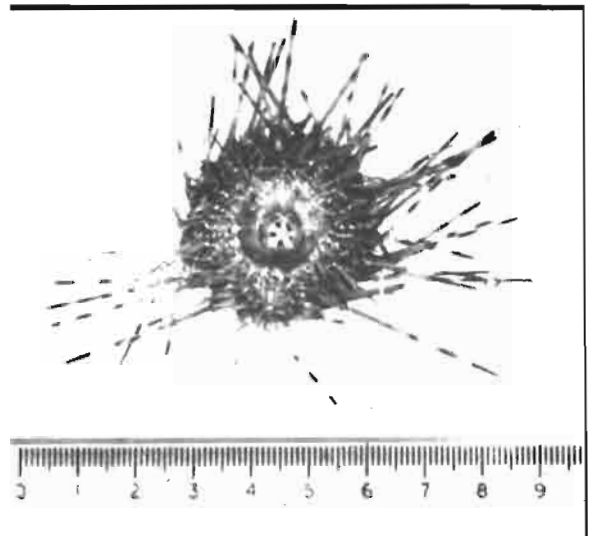


FIG. 6 — *CENTROSTEPHANUS longispinus* (Philippi)

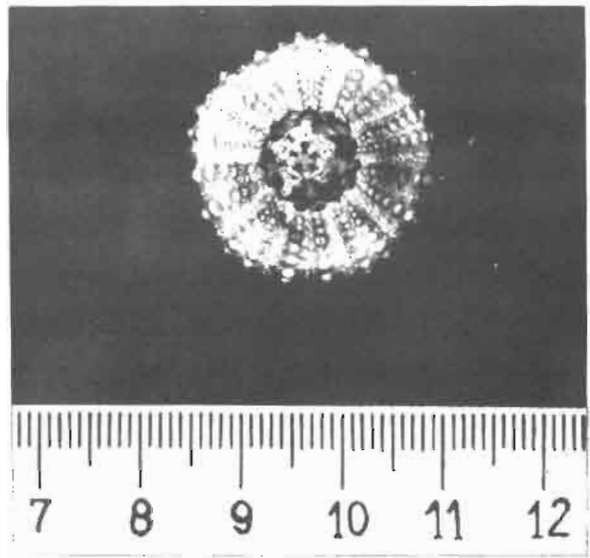
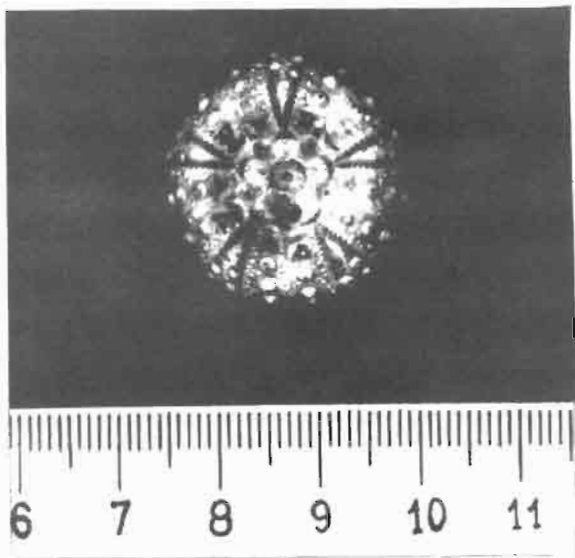


FIG. 7 et 8 — *CENTROSTEPHANUS longispinus* (Philippi)

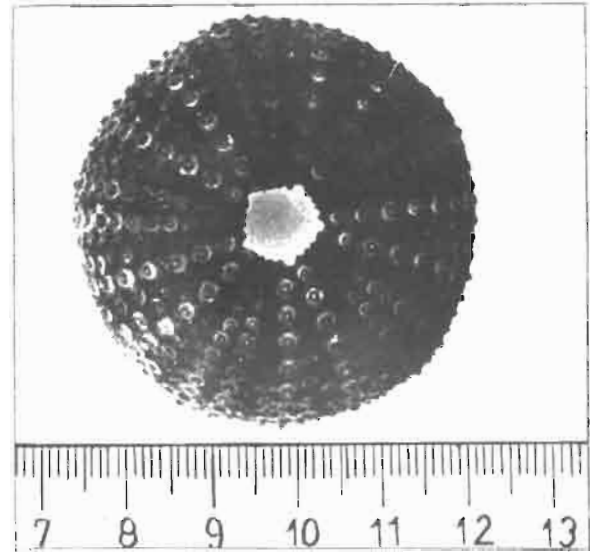
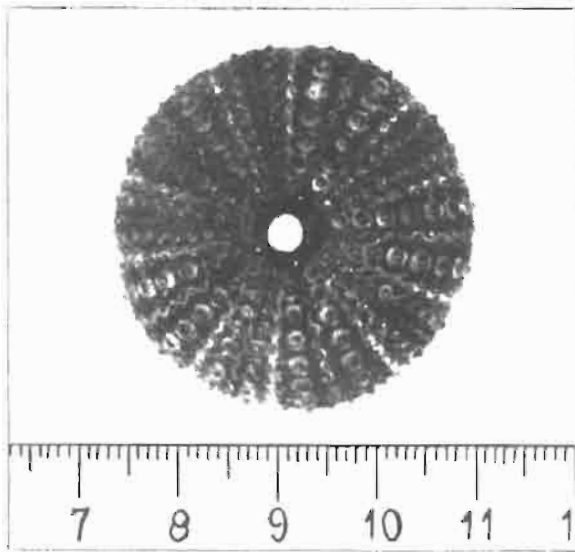


FIG. 9 et 10 — *PARACENTROTUS gaimardi* (Blainville).

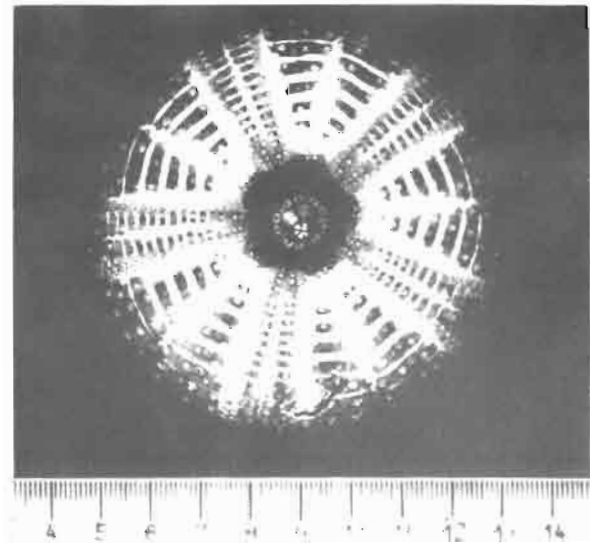
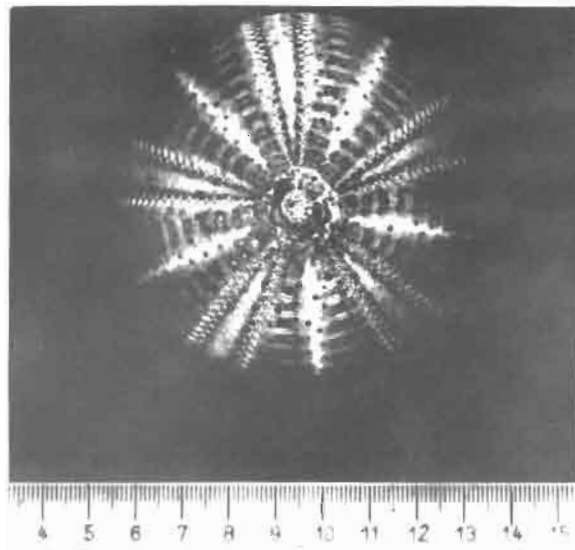


FIG. 11 et 12 — *ECHINUS acutus*, Lamarck



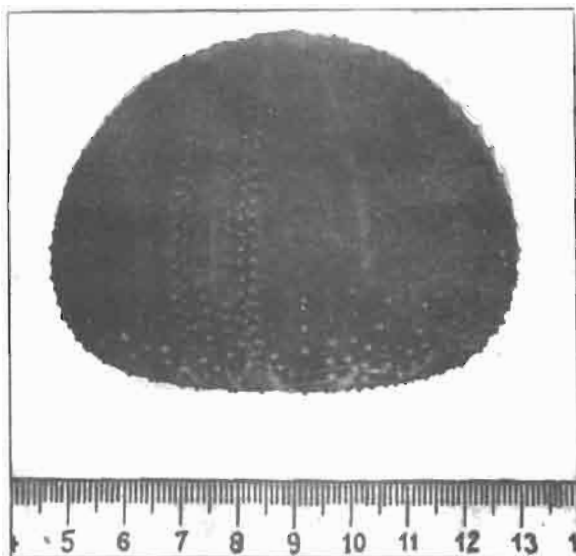


FIG. 13 - *ECHINUS acutus*, Lamarck



FIG. 14 - *CLYPEASTER (Bunactis) rangianus*, Desmoulin

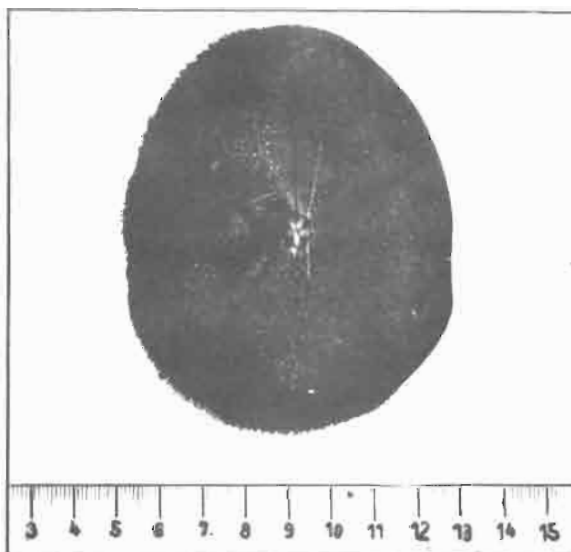


FIG. 15 et 16 - *CLYPEASTER (Bunactis) rangianus*, Desmoulin

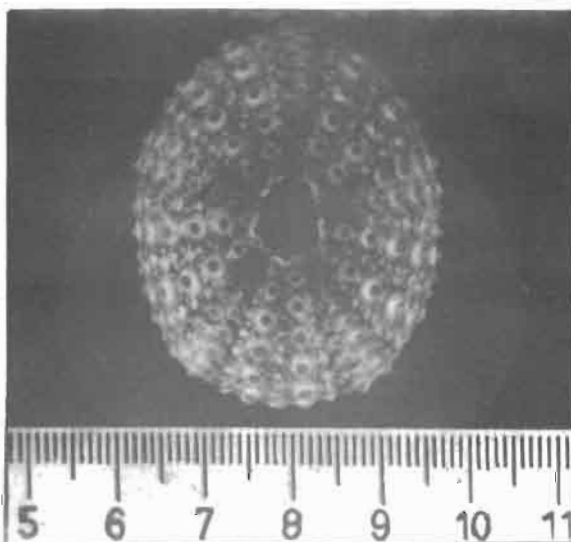
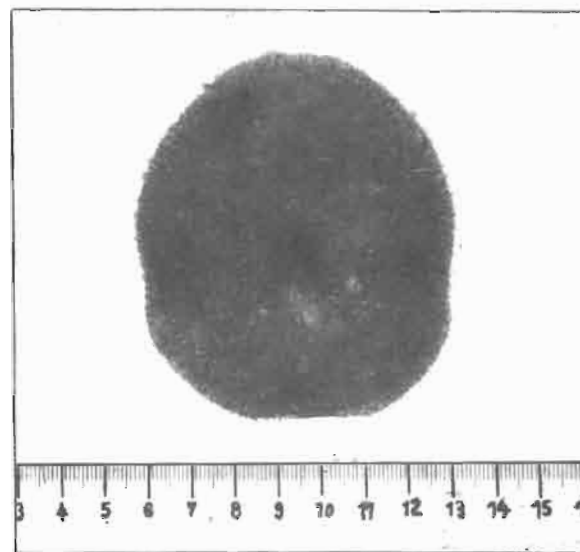


FIG. 17 - *ECHINOMETRA lucunter*, Linné

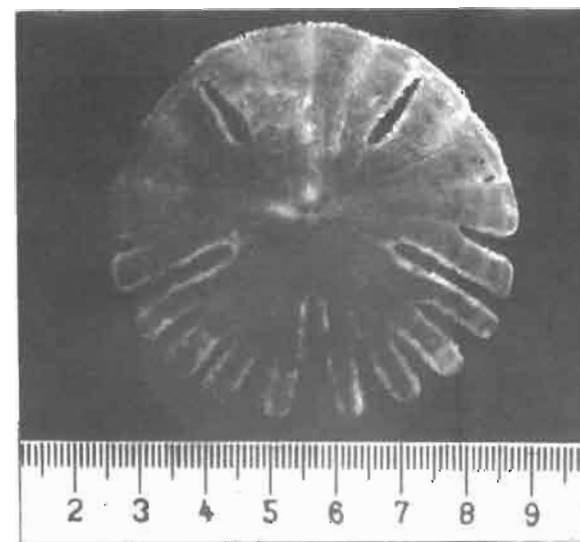


FIG. 18 - *ROTULA augusti*, Klein

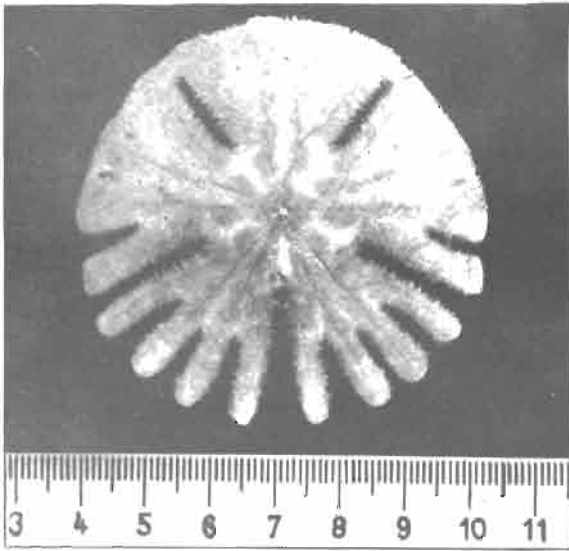


FIG. 19 — *ROTULA augusti*, Klein

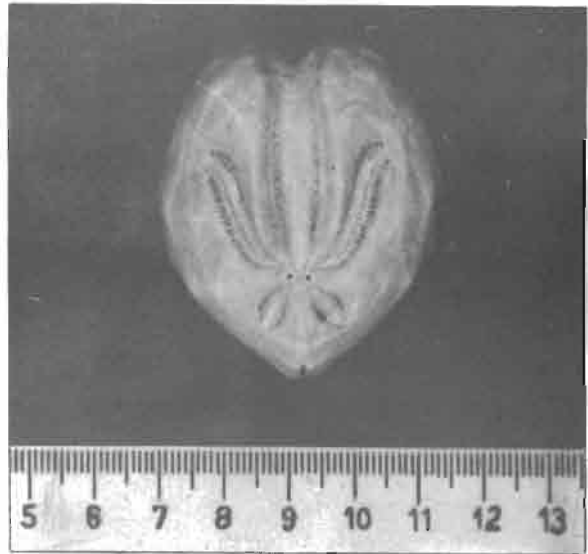


FIG. 20 — *SCHIZASTER edwardsi*, Cotteau

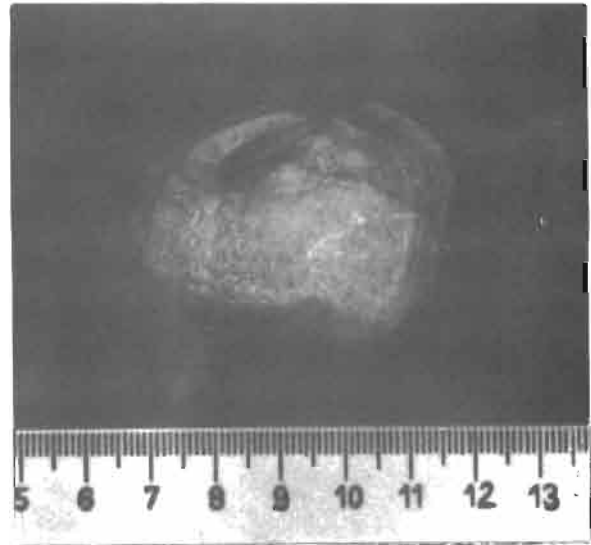
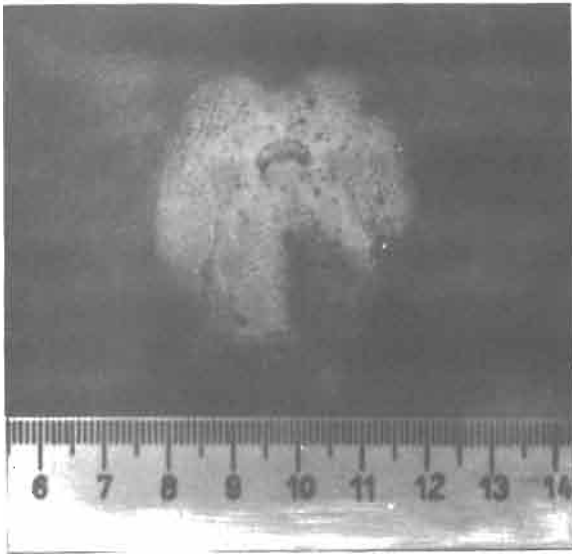


FIG. 21 et 22 — *SCHIZASTER edwardsi*, Cotteau

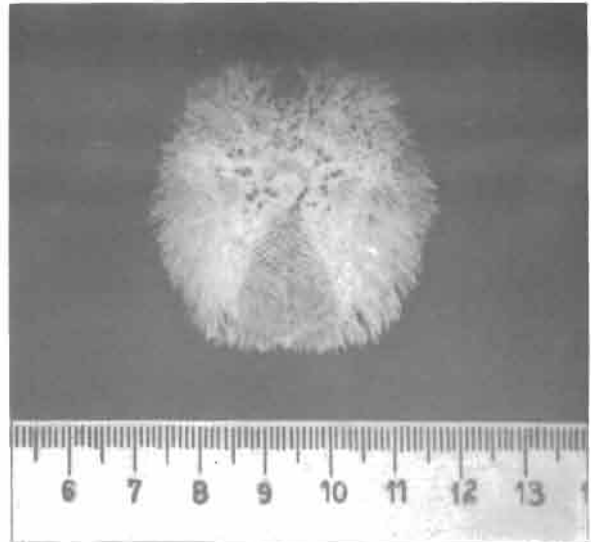
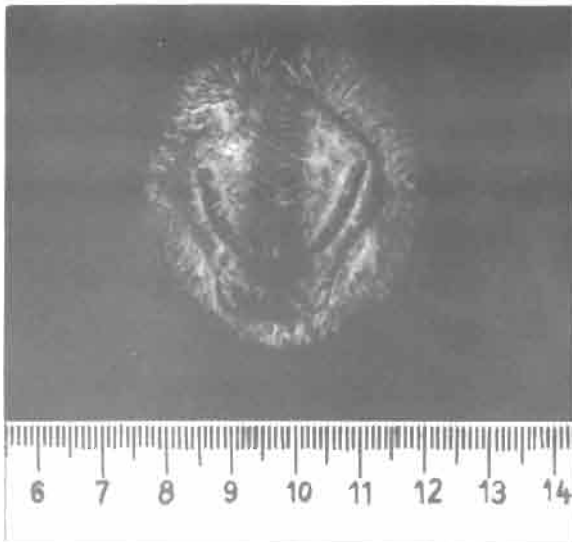


FIG. 23 et 24 — *SCHIZASTER edwardsi*, Cotteau

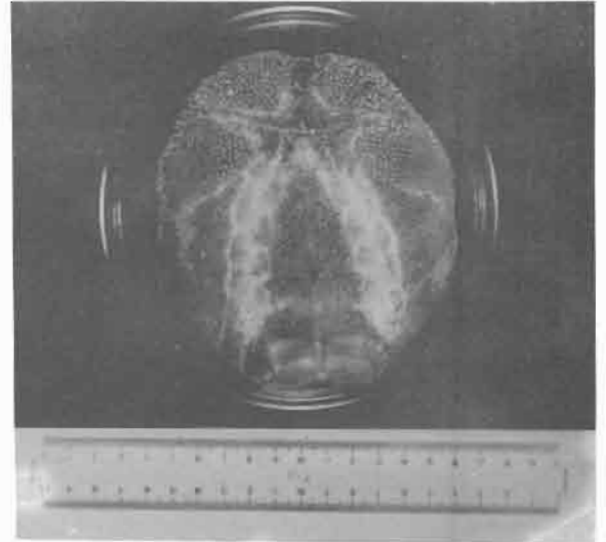


FIG. 25 et 26 — *BRISSOPSIS jarlvi*, Mortensen

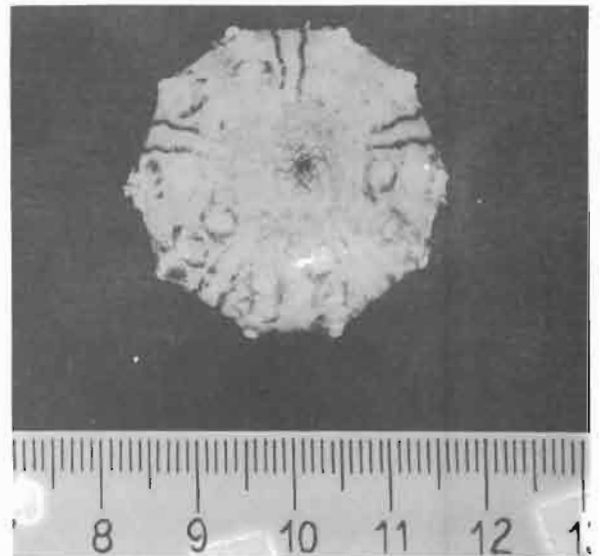
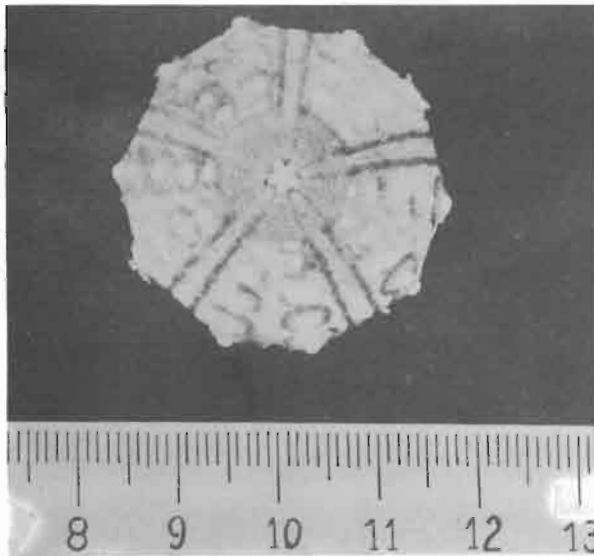


FIG. 27 et 28 — *EUCIDARIS tribuloides* (Lamarck)

TRAVAUX  
DU CENTRE OCEANOGRAPHIQUE  
DE POINTE - NOIRE

O.R.S.T.O.M.  
1962

**TRAVAUX  
DU LABORATOIRE  
D'OCEANOGRAPHIE  
BIOLOGIQUE**

ETUDES DIVERSES