

CONTRIBUTION A LA CONNAISSANCE DU GENRE  
ATELEOPUS SCHLEGEL 1846  
(PISCES, TELEOSTEI, ATELEOPOIDEI, ATELEOPIDAE)  
DANS L'ATLANTIQUE ORIENTAL

par

A. STAUCH et J. BLACHE

Le 23 Mars 1963, le chalutier «Malvaod» (Armement Cotonnec de Pointe-Noire) capturait sur fonds de 30 à 35 m devant Pointe-Noire, deux représentants de la famille des Ateleopidae, qu'il était, pour le moins, inattendu de rencontrer sur d'aussi petits fonds. (Il ne pouvait cependant s'agir d'une erreur de position du chalutier, à qui, sa petite taille - 15,84 m.h.t. - interdit de pêcher au delà de 100 m.).

Les 5 et 9 Septembre 1963, le «Geronimo», navire de recherches de l'U.S. Fish and Wildlife Service, au cours d'une campagne de chalutage sur les côtes du Gabon, capturait deux autres représentants de cette famille, que M. Wilson, chef de la mission, voulait bien nous confier pour étude.

Les coordonnées de capture de ces deux spécimens étaient les suivantes :

- 1) - ex. de 720 mm. Long. totale - st. 214 - 2°30'S-8°52'E - trait de 30' entre 494 et 567 m. - 13h.25' - 5/9/1963.
- 2) - ex. de 324 mm. Long. totale - st. 187 - 0°32'S-8°40'E - trait de 30' à 293 m. - 14h.40' - 9/9/1963.

Un peu plus tard, le chalutier «Thierry» affrété par le «Guinean Trawling Survey» rapportait 4 nouveaux exemplaires qui nous furent remis pour étude par M. Williams, directeur de la Campagne.

Leurs coordonnées de captures étaient les suivantes :

- 1) - ex. de 1477 mm. Long. totale - transv. 45 - st. 8 - 3°44'N-8°10'E - trait de 60' à 400 m. - 1/11/1963.
- 2) - ex. de 685 mm. Long. totale - transv. 50 - st. 8 - 1°55'N-9°32'E - trait de 60' à 400 m. - 12/11/1963.
- 3) - ex. de 508 et 285 mm. Long. totale - transv. 60 - st. 8 - 4°25'S-10°40'E - trait de 60' à 400 m. - 10/12/1963.

Nous remercions vivement MM. Cottonec, Wilson, Williams, Troadec et Crosnier de nous avoir permis l'étude de 8 spécimens d'une espèce considérée comme rare, connue uniquement par le type.

Ces 8 exemplaires appartiennent tous, en effet, à l'espèce *Ateleopus barnardi* Poll 1953, décrite sur un holotype de 377 mm. (Long. totale), capturé par 11°53'S et 13°20'E (18/12/1948) entre 480 et 510 m. C'était la première signalisation de la présence de ce genre dans l'Atlantique Oriental.

La famille des *Ateleopidae* n'y était représentée jusqu'alors que par le genre *Ijimaia* Sauter 1905 avec l'espèce *I. loppei* Roule 1929, capturée au large du Maroc et retrouvée depuis dans les parages du Sahara espagnol d'une part, du Cap de Bonne Espérance d'autre part.

Or la diagnose de M. Poll, l'examen de nos huit exemplaires, la diagnose de L. Roule, par leur comparaison, montrent, qu'à part la taille supérieure chez *Ijimaia loppei*, la Pelvienne bien plus longue chez *Ateleopus barnardi*, ces deux formes sont extrêmement voisines l'une de l'autre.

Cela n'a pas échappé à M. Poll, lorsqu'à la suite de la diagnose d'*Ateleopus barnardi*, il ajoute :

«..... D'autre part, je partage l'opinion de certains auteurs, tels que K.H. Barnard (Ann. S. Afr. Mus. 1948), G.E. Maul (in litt.), qui sont d'avis que le genre *Ateleopus* pourrait représenter le « sexe mâle de *Ijimaia*..... Il reste que notre spécimen pourrait bien être le sexe mâle de « *Ijimaia loppei*, dont quatre exemplaires seulement de plus de 1 m. sont connus et sont effectivement de sexe femelle ».

La découverte par le «Geronimo» et le «Thierry» d'exemplaires de taille nettement plus considérable (685, 720, 1477 mm.) que les plus grands spécimens connus d'*Ateleopus*, montre, précisément, que le principal caractère distinctif, invoqué pour séparer *Ateleopus* de *Ijimaia*, à savoir, la longueur relative de la nageoire pelvienne, s'atténue considérablement, avec la taille.

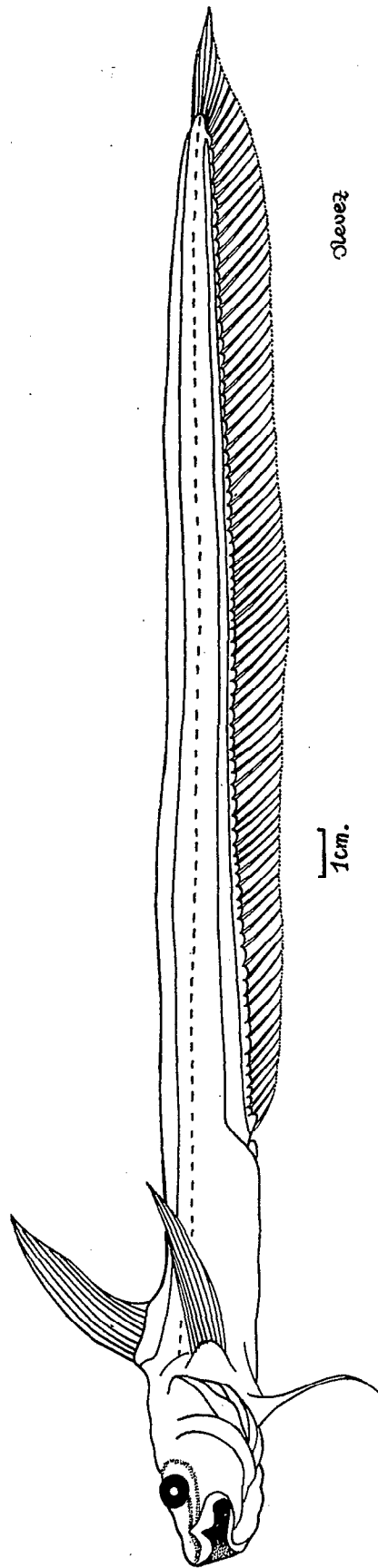
Nous donnons dans le tableau I, les mensurations (en mm.) et les numérations effectuées sur les 8 exemplaires mis à notre disposition, avec, en regard, celles indiquées par M. Poll à propos de l'holotype de *Ateleopus barnardi*, ainsi que celles observées par L. Roule sur les types de *Ijimaia loppei*.

Nous noterons que les nageoires pelviennes sont formées d'un rayon court ou long, formé de deux cératotriches étroitement accolés l'un à l'autre, flanqué d'une membrane basilaire réunissant quelques minuscules rayons ; cette apparence propre à *Ateleopus barnardi* et à *Ijimaia loppei*, avait déjà été constatée par M. Poll.

Pour permettre une comparaison plus facile, nous donnons dans le tableau II, les rapports morphologiques caractéristiques relevés sur nos 8 exemplaires, ainsi que les observations de M. Poll et L. Roule. Nous avons intentionnellement, sérié les colonnes par ordre décroissant de tailles, les origines des exemplaires pouvant être aisément retrouvées dans le tableau I.

Nous pouvons aisément constater la progression des rapports morphologiques vers le type *Ijimaia*. Quant aux caractères numériques, ils sont pratiquement identiques.

Nous avons pu examiner histologiquement les gonades en voie de développement de deux exemplaires.



*Ateleopus barnardi* Poll 1953  
ex. de 324 mm

1) celui de 1477 mm. de longueur totale qui est un mâle.

2) celui de 685 mm. de longueur totale qui est indubitablement une femelle, quoiqu'à un état de maturation peu avancé.

Nous devons d'ailleurs noter, à ce propos, que A. Alcock, décrivant en 1891, son **Ateleopus indicus**, observait (p. 123) :

«The ovaries in the adult female consist of a pair of thin-walled sacks loosely filled with «largish eggs (over 1 mm. in diameter in spirit) and opening by a common orifice behind the «vent. . . . . The largest specimen, an adult female is 15 inches long (375 mm.).»

A. Alcock avait, par ailleurs, compté 8 rayons à la Dorsale et 76-80 rayons à l'Anale; cependant sa description générale est trop imprécise pour permettre une comparaison fructueuse avec les formes atlantiques.

Nous pouvons cependant avancer raisonnablement que **Ateleopus barnardi** est la forme de moindre taille d'**Ijimaia loppei**.

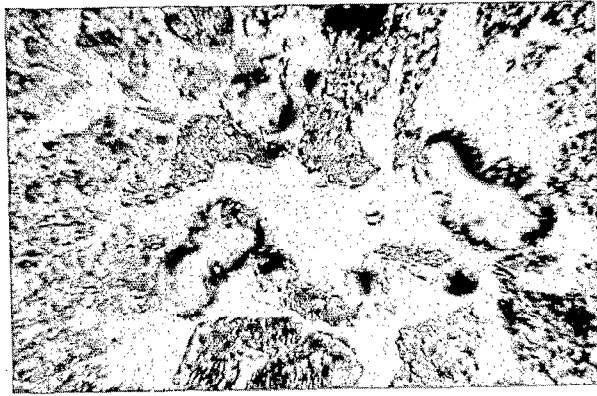
La forme atlantique prendrait alors le nom de **Ateleopus loppei** (L. Roule 1929).

Il est par ailleurs curieux de constater que le complexe **Ijimaia - Ateleopus** se divise en deux groupes quant au nombre de rayons à l'Anale :

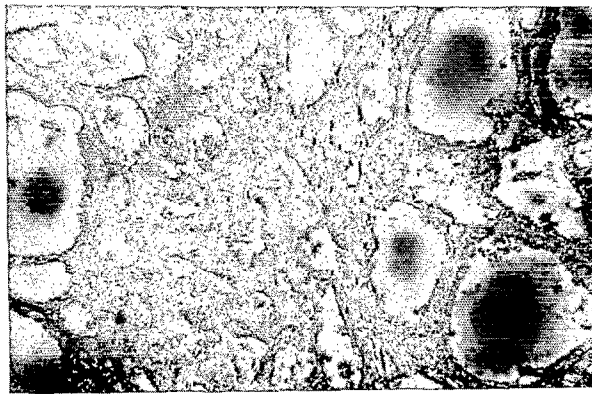
un groupe à moins de 100 rayons comprenant **Ateleopus indicus** Alcock, **A. barnardi** Poll et **Ijimaia loppei** Roule.

un groupe à plus de 100 rayons comprenant **Ateleopus japonicus** Bleeker, **A. natalensis** Regan et **Ijimaia dofleini** Sauter.

Il est probable que c'est dans ce sens que s'engagera une révision souhaitable des genres **Ateleopus** et **Ijimaia**.



Gonades de *Ateleopus barnardi*  
Long. totale = 1477 mm



Gonades de *Ateleopus barnardi*  
Long. totale = 685 mm

TABLEAU I

	Ateleopus barnardi									Ijimaia loppei	
	« Malvaod »		« Geronimo »		« Thierry »				d'après M. Poll	d'après M. Roule	
Long. tot.	424 mm	506 mm	720 mm	324 mm	1477 mm	685 mm	285 mm	508 mm	377 mm	1845 mm	1990 mm
Long. stand.	393	471	674	302	1375	660	267	483	344	-	-
Long. caudale	-	-	46	22	102	25	18	25	23	-	-
Long. tête	76	78	119	37	240	99	39	80	52	290	320
Haut. corps (orig. D.)	33	46	75	23	190	68	22	58	37	260	300
Long. museau	34	29	45	13	95	39	18	34	19	110	105
Diam. ocul.	11	12	16	7	38	15	6	12	8,5	35	30
Dist. interocul.	10	12	42,5	12	55	29	15	31	10	145	128
Long. D.	68	81	93	41	180	95	51	73	52	210	250
Long. pect.	60	71	81	38	170	86	35	70	61	230	305
Long. V.	23	29	26	23	68	27	25	27	28	-	-
Dist. pré-D.	84	86	127	43	290	117	46	102	-	-	-
Dist. pré-V.	53	60	67	23	230	79	34	65	-	-	-
Dist. pré-A.	136	168	218	76	550	237	88	160	-	-	-
Haut. corps (niv Anus)	20	25	55	20	140	47	19	40	-	150	190
Haut. corps (mi-Anale)	15	19	26,5	13	70	28	12	20	-	75	75
Dist. Tête-orig. A.	76	86	113	44	320	131	52	90	55/52	-	-
Dorsale	10 r	10 r	10 r.	11 r	10 r.	10 r.	10 r.	10 r.	10 r.	10 r.	10 r.
Anale + Caudale	86	90	89	88	85	-	94	93	87	90	90
Ventrale	1	1	1	1	1	1	1	1	1	1	1
Pectorale	14	12	11	11	12	11	11	12	12	12	12
Branchiospines au 1er arc											
en haut	0	0	0	1	0	0	0	0	1	-	-
en bas	11	9	10	9	10	10	10	10	9	-	-
Rayons branchiostèges	7	-	7	-	-	-	-	-	7	7	7
Dents : mâch. sup.	-	-	oui	oui	oui	-	-	-	oui	oui	oui
Dents : mâch. inf.	-	-	non	non	non	-	-	-	non	non	non
Vertèbres	133	-	-	-	-	-	132	-	-	-	-

TABLEAU II

	Ijimaia loppei		Ateleopus barnardi							
	d'après L. Roule		T	G	T	T	M	M	d'après M. Poll	G
Longueur totale	1990 mm	1845 mm	1477 mm	720 mm	685 mm	508 mm	506 mm	424 mm	424 mm	324 mm
Long. tot./haut. (orig. D.)	6,6	7,1	7,2	9,6	9,7	8,3	11,0	12,8	10,2	14,1
Long. tot./haut. (niv. anus)	10,5	12,3	9,8	13,1	14,0	12,0	20,2	21,2	-	16,2
Long. tot./haut. (mi-A.)	26,5	24,6	19,6	27,1	23,5	24,1	26,6	28,3	-	24,9
Long. tot./long. tête	6,2	6,4	5,7	6,0	6,6	6,0	6,5	5,6	7,2	8,7
Long. tot./dist. pré-D.	-	5,5 *	4,7	5,7	5,6	4,7	5,9	5,0	6,3	7,5
Long. tot./dist. pré-V.	-	9,3 *	6,0	10,7	8,3	7,4	8,4	8,0	-	14,1
Long. tot./dist. pré-A.	-	2,9 *	2,5	3,3	2,8	3,0	3,0	3,1	-	4,3
Long. tot./dist. tête-orig. A.	-	5,4 *	4,3	6,4 *	5,0	5,4	5,9	5,6	6,8 - 7,2	7,4
Long. tot./long. D.	8,0	8,8	7,6	7,7	6,9	6,6	6,2	6,2	7,2	7,9
Long. tot./long. Pect.	6,5	8,0	8,1	8,9	7,7	6,9	7,1	7,1	6,2	8,5
Long. tot./long. V.	-	env. 48,0 *	20,2	27,7	24,4	17,9	17,4	18,4	env. 11,5	14,1
Long. tête/long. museau	3,0	2,6	2,5	2,6	2,5	2,3	2,7	2,2	2,2	2,8
Long. tête/diam. ocul.	10,6	8,3	6,3	7,4	6,6	6,7	6,5	6,9	6,1	5,3
Long. tête/dist. interoc.	2,5	2,0	3,4	2,8	3,4	2,6	6,5	7,6	5,2	3,1
Long. mus./diam. ocul.	3,5	3,1	2,5	2,8	2,6	2,8	2,4	3,1	2,2	1,8
Long. mus./dist. interoc.	0,8	0,7	1,7	1,05	1,3	1,1	2,4	3,4	1,9	1,1
* d'après la figure										

## BIBLIOGRAPHIE CONSULTÉE

- ALCOCK, A.- A descriptive catalogue of the Indian deep-sea fishes in the Indian Museum being a revised account of the deep-sea fishes coll. by the Royal Indian Marine Survey Ship «Investigator» Calcutta, 1899, 220 p.
- BARNARD, K.H.- A monograph of the Marine Fishes of South Africa. Annals of the S. African Mus., 1925, vol. XXI, part. I et II, 1.065 p.
- BERTIN, L. et ARAMBOURG, C.- Super-Ordre des Téléostéens. In «Traité de Zoologie», P.P. Grassé, Paris, 1958, t. XIII, fasc. 3, p. 2204-2500.
- GUNTHER, A.- Catalogue of the Acanthopterygii, Pharyngognathi and Anacanthini in the collection of the British Museum, London, 1862, vol. IV, 534 p.
- POLL, M.- Res. Scient. Exped. Ocean. Belge dans les eaux côtières Afric. Atlant. S. 1948-1949, vol. IV, fasc. 2. Poissons III. Téléostéens Malacoptérygiens. Inst. Roy. Sc. Nat. Belgique, 1953, 258 p.
- ROULE, L.- Description de Poissons abyssaux provenant de l'île de Madère et des parages du Maroc. Bull. Inst. Ocean. Monaco, 1929, n° 546, 19 p.
- SMITH, J.L.- The Sea Fishes of Southern Africa 4° ed. Centr. News Ag. South Africa, 1961, 580 p.