

# DESCRIPTION DE LA PRODISSOCONQUE DE TEREDO THOMSONI TRYON ET DE BANKIA ANECHOENSIS ROCH

par

P. RANCUREL\*

Dans les planches de sapin d'une caisse assez récemment immergée et recueillie, flottant à une distance de 15 milles au large de Port-Bouet (Côte d'Ivoire) le 10 Mai 1956, se trouvaient réunies deux espèces de Tarets *Teredo thomsoni* Tryon (1) et *Bankia anechoensis* Roch.

La première espèce était représentée par des individus dont les longueurs allaient de 5 centimètres à quelques millimètres et par des larves ayant à peine commencé leur métamorphose. Toutes les larves furent trouvées mortes depuis quelques temps déjà et je n'ai pu avoir que très peu de véligères non transformées. Les animaux adultes étaient en pleine maturité sexuelle et laissaient échapper leurs produits génitaux au moindre contact. A l'examen microscopique le liquide génital prélevé par ponction dans la gonade d'un animal isolé, montre la présence simultanée de spermatozoïdes et d'ovules murs.

La seconde espèce était de loin la plus abondante au stade larvaire. De très nombreuses véligères étaient à peine fixées dans les replis du bois et de nombreuses autres n'avaient pas encore commencé leurs transformations ; je n'ai pu trouver que quelques rares individus de un centimètre de long ayant déjà des palettes suffisamment développées pour être identifiables.

## TEREDO THOMSONI TRYON (fig. 1 et 2)

**Aspect général :** La prodissoconque est reconnaissable à première vue, même mélangée à celles d'autres espèces. Sa couleur est ambre foncé, d'une teinte presque brune, allant en s'accroissant sur les bords. Sa forme générale est presque sphérique (150 sur 230 $\mu$ ) et les stries d'accroissement très nettes forment de petites lignes concentriques en relief. Elles sont assez rapprochées les unes des autres (10 $\mu$  environ sur le milieu de la valve) et on peut en compter en général 20 du bord ventral à l'umbo. Les plages comprises entre les stries sont parcourues par de fines cannelures radiales peu visibles et moyennement serrées.

### Etude de la charnière :

- Valve droite : trois dents.

- La dent antérieure (9 $\mu$  sur 12 $\mu$ ) forme un triangle rectangle dont l'hypoténuse légèrement concave serait dirigée vers l'avant et le haut. A sa suite vient une dépression rectangulaire

---

\* Maître de recherches de l'ORSTOM Chef du Centre de Recherches Océanographiques d'Abidjan (C. d'Iv.)

(1) Le statut de l'espèce africaine désignée sous ce nom est encore à définir. Pour R. TURNER, il ne peut s'agir de *T. thomsoni* tandis que pour F. ROCH il ne correspond pas à *T. petersi* à qui cette espèce ressemble énormément. Il n'est pas question de discuter ici de leur synonymie et, pour éviter toute confusion supplémentaire je continuerai, pour l'instant à lui appliquer cette dénomination.

ouverte vers le bas servant de logement à la dent antérieure de la charnière gauche.

- Une grosse dent trapézoïdale à petit côté ventral ( $22\mu$  sur  $15\mu$ ), lui fait suite et occupe le centre de la charnière ;

- Enfin une troisième dent de petite taille ( $8,5\mu$  sur  $22\mu$ ) sensiblement triangulaire et peu facilement discernable occupe l'extrémité postérieure du plateau cardinal (fig. 2a)

- **Valve gauche** : deux dents

- Les dents sont sensiblement de même hauteur, en forme de parallélépipède rectangle étroit dont la plus grande longueur se trouve dans le sens dorso-ventral. En allant de la partie antérieure de la charnière vers la partie postérieure nous avons donc :

- Une dépression affectant grossièrement la forme d'un triangle rectangle adossé à la première dent et dont l'hypoténuse serait concave.

- La dent antérieure, rectangulaire ( $16$  sur  $8\mu$ ) allongée dans le sens dorso-ventral et légèrement inclinée vers l'avant.

- Une grande dépression sensiblement trapézoïdale correspondant à la dent médiane droite.

- La dent postérieure de même forme mais un peu plus étroite que l'antérieure. ( $6,5\mu$  sur  $13,5\mu$ ). (fig. 2b).

**BANKIA ANECHOENSIS ROCH** (fig. 3 et 4)

**Aspect général** : Se différencie au premier coup d'œil de la prodissoconque de l'espèce précédente. Elle est tout d'abord de dimensions nettement supérieures ( $350$  sur  $270\mu$ ), sa forme est ovoïde, beaucoup plus pointue à son bord ventral. Sa coloration est couleur corne très claire et la surface des valves apparaît brillante et lisse ; les stries d'accroissement sont faiblement discernables. L'épaisseur très faible de ces valves, rend la coloration encore plus translucide. L'umbo est légèrement teinté de violet. Les bords des valves sont étroits. Les véligères à peine fixées sur le bois par leur byssus, ont leurs bords ventraux qui forment immédiatement une rangée de fins boutons donnant l'allure d'une rangée de dents. Ces boutons se trouvent légèrement au-dessous du bord des valves. (fig. 3)

**Etude de la charnière :**

- **Valve droite** : trois dents (fig. 4a)

- La dent antérieure, en forme de virgule ( $11,5\mu$  sur  $15\mu$ ) est oblongue, plus haute que large et porte, à sa partie inférieure un petit processus pointu. Un autre petit prolongement toujours peu marqué, et qui n'est pas toujours très constant, se détache de la courbure inférieure de la dent.

- En arrière de cette première dent se trouve le logement de la première gauche. Ce logement est bien marqué, sa partie supérieure dépasse celle de la première dent ; il a la forme d'une encoche régulière à bords presque rectilignes. Le bord inférieur n'est pas marqué et le fond de cette cavité vient donc se confondre avec le plan de la charnière proprement dit (sa largeur est de  $8,5\mu$  sur son bord dorsal).

- La dent suivante ou dent médiane est séparée par un tout petit espace d'avec la cavité précédente. Elle est forte ( $18,5\mu$  sur  $11,5\mu$ ), quadrangulaire, légèrement inclinée vers l'arrière, un petit épaulement mousse se voit à sa partie ventrale.

- Une seconde cavité lui fait suite, semblable à la première, de dimensions sensiblement équivalentes mais à contours plus irréguliers ( $6,5$  sur  $8,5\mu$ ).

- La dent postérieure, est faible, bien marquée seulement à sa partie supérieure qui est soulignée par un étranglement des bords verticaux. Sa partie inférieure va en s'atténuant jusqu'à se

N.B. Les dimensions des différentes parties de la charnière ont été ajustées à  $0,5\mu$  près. Elles ont été prises au micromètre oculaire directement sur les échantillons. En règle générale les mesures des parties creuses sont supérieures à celles faites en relief correspondantes ; cette différence provient du fait que toute la partie en relief n'entre pas dans la cavité qui est donc un peu plus petite.

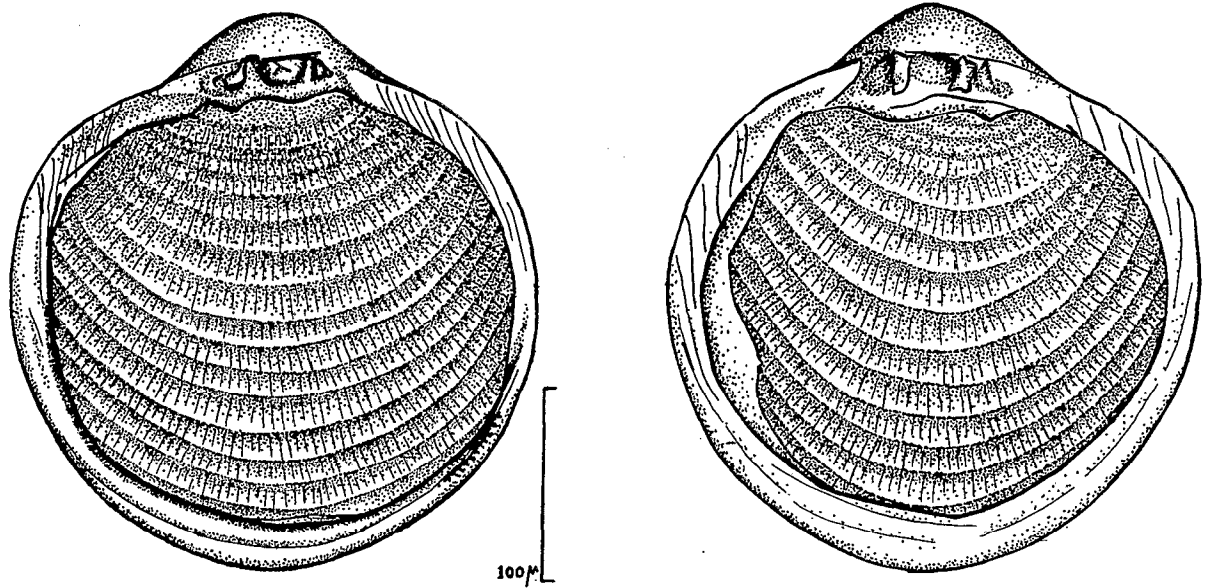
confondre avec le plateau cardinal. Sa base est souvent marquée par des débris du ligament (fig. 4a).

- *Valve gauche* : deux dents (fig. 4b)

- La dent antérieure ( $15\mu$  sur  $16,5\mu$ ) a une forme assez contournée. Sa partie médiane est la plus élevée et affecte la forme d'un petit carré de surface plane. De cette surface partent des plans obliques vers le haut et vers l'avant. Sur l'angle antéro-inférieur, une grande pointe mousse se dégage en oblique; une autre beaucoup plus petite se voit à l'angle inféro-postérieur. Ce second processus borde une partie de la cavité suivante. La face postérieure du sommet de la dent tombe de façon abrupte sur la cavité lui faisant suite. Cette cavité (environ  $15\mu$  de large) destinée à recevoir la dent médiane droite a une forme sensiblement identique à cette dernière: grossièrement quadrangulaire ses bords sont franchement marqués; son bord ventral lui-même est net.

- La dent suivante est assez petite ( $8,5\mu$  sur  $10\mu$ ) presque régulièrement carrée avec une corne oblique à l'angle dorso-postérieur.

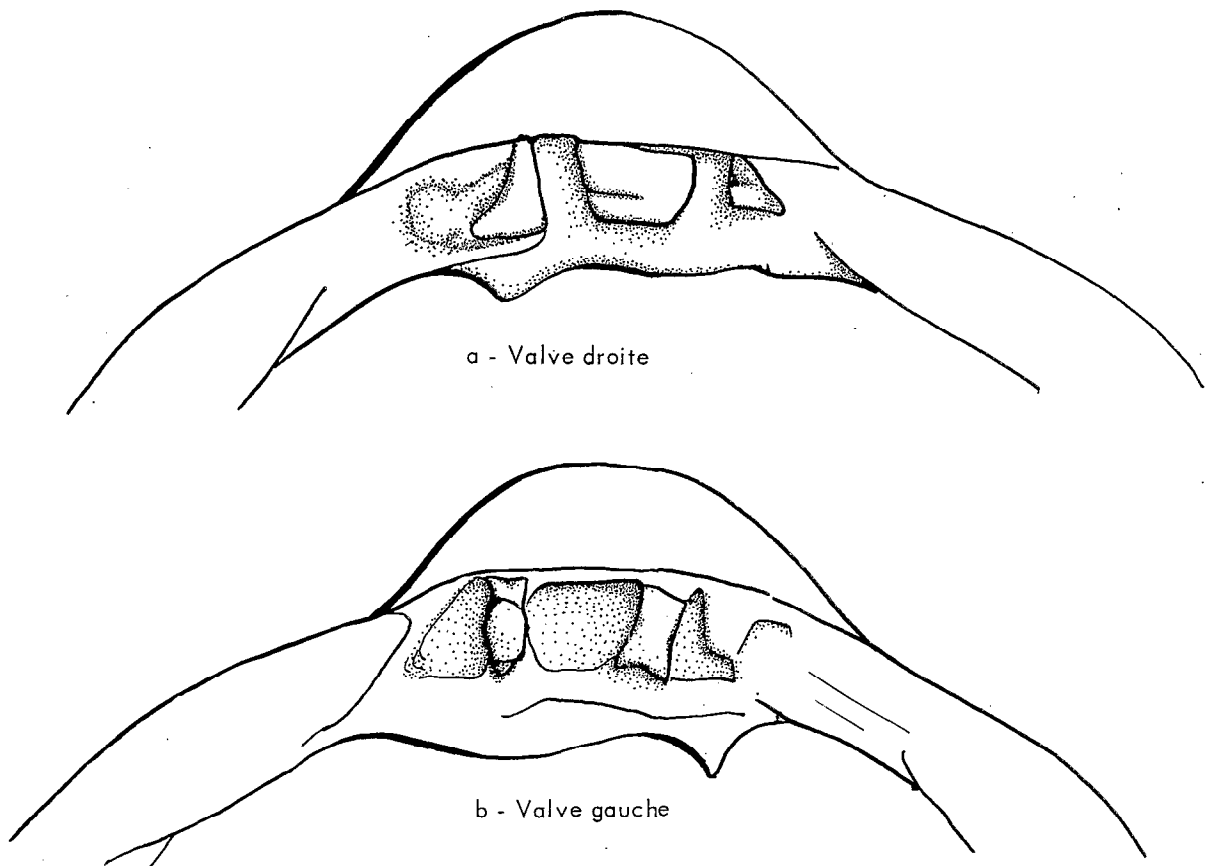
- La petite cavité suivante est très peu visible et à peine marquée.



a - Valve droite

b - Valve gauche

Fig. 1 - *T. thomsoni* Tryon - Valves de la prodissoconque



a - Valve droite

b - Valve gauche

Fig. 2 - *T. thomsoni* Tryon - Détail de la charnière

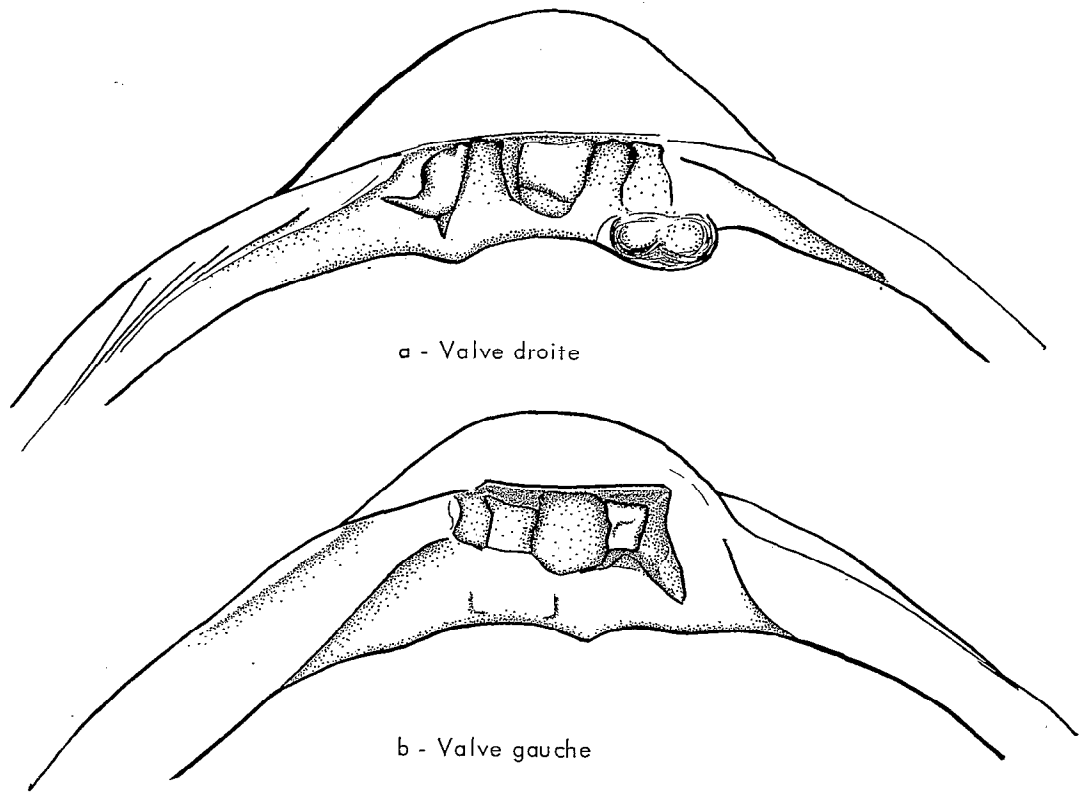


Fig. 3 - *B. anechoensis* Roch - Valves de la prodissoconque

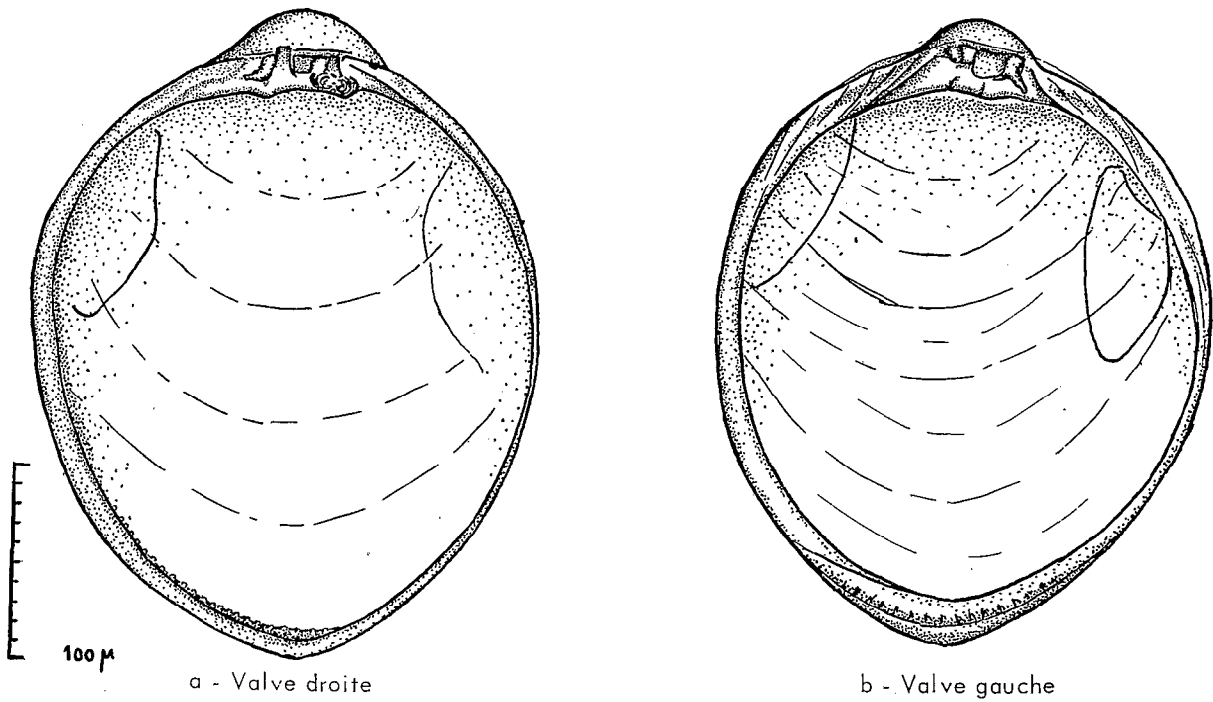


Fig. 4 - *B. anechoensis* Roch - Détail de la charnière