

1

Les espaces naturels et leur appropriation

Jacques QUENSIÈRE

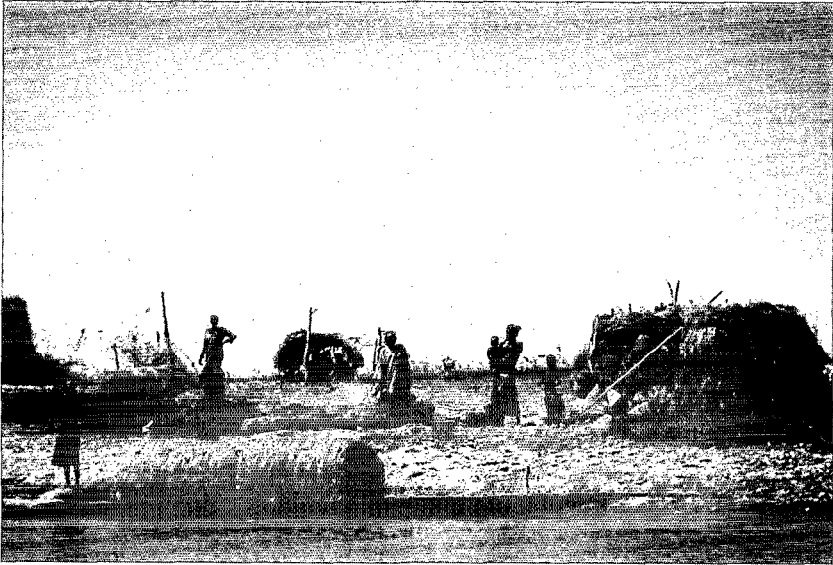
Les particularités qui font du Delta Central l'un des hauts lieux de l'activité halieutique continentale sahéenne résultent d'une histoire spécifique dont on se doit d'évoquer les événements majeurs pour rendre compréhensible le présent. C'est donc dans leur contexte évolutif que seront présentés dans cette première partie, l'environnement deltaïque tout d'abord - sous ses composantes géologiques, climatiques, hydrologiques, géomorphologiques et biotiques (macrophytes aquatiques) - puis les populations de poissons qui constituent la ressource halieutique, et enfin les groupes humains vivant dans le Delta, une attention particulière étant portée aux pêcheurs.

Le premier chapitre débute par les quelques rappels géologiques nécessaires à la compréhension des histoires climatique et géomorphologique du Delta. Cette histoire climatique, dont les développements scientifiques récents mon-

trent la complexité, se caractérise par une alternance de périodes sèches et de périodes humides à toutes les échelles de temps. Alternance actuellement évoquée comme cause principale de l'évolution du fleuve Niger, de l'infléchissement progressif de son cours vers l'Est, et de la formation d'un delta intérieur. Cette évolution dont certaines étapes demeurent encore mal expliquées par les géologues et les paléogéographes se poursuit actuellement par des phénomènes d'érosion, de transport et de sédimentation dont l'importance et la localisation dépendent des caractéristiques hydroclimatiques. Leurs valeurs des vingt dernières années sont présentées et comparées aux données collectées au cours des années antérieures d'humidité et de bonnes crues. Un modèle simple permettant de calculer l'importance de l'inondation à partir des débits observés est présenté. L'exposé des caractéristiques physiques du Delta s'achève par une présentation des principaux faciès et paysages du Delta actuel ainsi que des principaux types de milieux aquatiques et des associations végétales qui les colonisent.

Près de cent quarante espèces de poissons occupent actuellement la région deltaïque et les biefs du Niger supérieur. Ces espèces qui appartiennent à la faune soudanienne, largement répartie dans toute la frange sahélienne, sont installées de longue date dans la région deltaïque ainsi qu'en témoigne la découverte d'un fossile de *Protopterus* vieux de plus de quarante millions d'années. Outre leur ancienneté et leur richesse spécifique, les poissons du Delta sont remarquables pour la diversité des moyens dont l'évolution les a dotés pour vivre dans un milieu fluvial instable, voire imprévisible. Le développement d'organes respiratoires annexes, les adaptations physiologiques et éthologiques à l'anoxie, la migration, les soins parentaux, les organes électriques d'écholocation des Mormiridae constituent des exemples de l'appareillage très diversifié que les poissons du Niger utilisent pour coloniser tous les milieux fluviaux. Cependant, encore plus étonnante est la capacité quasi-générale des espèces soudanienne d'ajuster aux conditions environnementales, rapidement et dans des proportions importantes, des caractéristiques biologiques aussi essentielles que le régime alimentaire, le taux de croissance et l'effort de reproduction.

Le second chapitre de cette première partie est tout entier consacré à l'histoire des hommes du Delta depuis l'évocation des traces de leur première occupation au Néolithique. Une attention particulière portée à la constitution des groupes sociaux conduit à s'interroger sur l'installation de ceux qui dominent actuellement la pêche, tels les Bozo dont l'activité originelle semble avoir été plus cynégétique qu'halieutique. Prenant acte que la diversification des activités productrices a largement participé à la différenciation ethnique dans le Delta, l'identification des groupes pêcheurs est analysée à travers leurs modes d'appropriation de l'espace et l'histoire technologique qui leur est associée. Les relations existantes entre les groupes pêcheurs/non-pêcheurs et les mythes qui fondent ces rapports sont ensuite analysés car *«l'histoire de la pêche n'est pas la seule affaire des Bozo, le cadre géographique qui en a permis la réalisation est aussi devenu un cadre politique, économique et social auquel elle doit son existence actuelle»*. Enfin les fondements religieux et sociaux de l'organisation coutumière sont exposés. L'évolution et le perfectionnement de cette organisation, qui assure aux groupes de pêcheurs la maîtrise de la ressource par la maîtrise de l'eau grâce à l'élaboration d'un droit lignager complexe et transcendant, sont rappelés à travers l'évocation des événements qui scandent leur histoire jusqu'à l'Indépendance.



S. Martin

Campement temporaire de pêche.