

## La préhistoire au gabon

Dans le sens le plus courant, le mot préhistoire évoque principalement un stade d'évolution pendant lequel l'homme ne connaît qu'un outillage et un armement de pierre, de bois et d'os.

Un effort a été fait pour ne pas présenter ces objets comme de simples échantillons, mais bien pour les replacer dans leur contexte et montrer en même temps l'évolution très lente des premières inventions humaines.

Le visiteur devra, avant de pénétrer dans les salles, s'imprégner de quelques idées simples, qui l'aideront à mieux comprendre l'exposition :

1° - Chaque objet préhistorique, tout comme les objets qui nous entourent aujourd'hui du reste, est le *résultat d'un effort mental plus ou moins long* et plus ou moins complexe. Nos lointains ancêtres l'ont conçu pour un usage précis, l'ont façonné en lui donnant une forme déterminée et l'ont lentement perfectionné.

2° - Ces objets *ont été utilisés* : l'homme préhistorique a vécu, a souffert de la faim et de la soif, du chaud et du froid. Il a connu l'amour et la haine, la joie et la douleur, mais surtout la peur de tout ce qu'il ne pouvait expliquer. Il a dû chasser et dépecer ses proies pour se nourrir ; piler des écorces pour se vêtir, se défendre avec des moyens plus faibles que les nôtres contre des ennemis plus puissants et plus dangereux que de nos jours, en un mot, il a dû *survivre* avec les outils et les armes rudimentaires que nous présentons ici.

3° - Ces objets, que le profane ne distingue souvent pas très bien des pierres naturelles, sur lesquels il arrive même que les spécialistes s'interrogent longuement et en soient réduits à des hypothèses plus ou moins solides, ont constitué pour l'homme préhistorique un entourage aussi familier que les ustensiles les plus communs de notre univers actuel, comme la fourchette ou le canif, la machette ou la hache.

La durée des temps préhistoriques est considérable, mais n'est pas encore déterminée avec certitude. Les évaluations varient entre six cent mille et deux millions d'années. Il a fallu des millénaires pour passer du caillou naturellement tranchant au *galet aménagé* ou du galet au biface ; il a fallu des

*Planche 1*

OUTILLAGE LITHIQUE

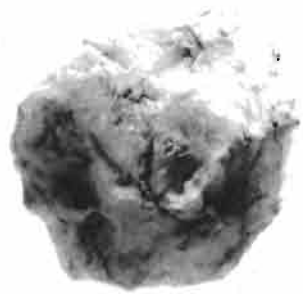
en haut : Pebble - Culture

en bas : Sangoen

0 1 2 3 4 5cm



0 1 2 3 4 5cm



centaines de milliers d'années avant que l'homme n'inventât le polissage et la céramique. Mais il ne faut pas oublier que l'hominisation à elle seule a déjà pris plusieurs dizaines de milliers d'années. En d'autres termes, il a fallu très longtemps pour passer d'un être déjà incontestablement humain par certains traits, mais doté d'une capacité cérébrale de la moitié environ du cerveau de l'homme actuel, à notre ancêtre direct l'homme de Cro-Magnon.

## ENTRÉE

*Panneaux n° 1 à 4* : PRÉSENTATION DE LA SCIENCE PRÉHISTORIQUE :

— DE L'ÈRE PRIMAIRE A L'ÈRE QUATERNAIRE (diorama)

— LA RECHERCHE EN PRÉHISTOIRE

## SALLE 1

### LA PRÉHISTOIRE

### DU GABON

### LE PALÉOLITHIQUE

*Panneaux n° 5-6-7* : Le Gabon était jusque vers 1961 à peu près inconnu des préhistoriens. La carte des gisements montre qu'il est en réalité aussi riche que les autres régions ; ce vide a été comblé en quelques années par quelques chercheurs groupés dans la *Société Préhistorique et Protohistorique Gabonaise* qui ont préparé la section préhistorique de ce Musée.

Après avoir vu la faune des temps lointains et avant d'aborder les activités de nos ancêtres, il semble utile de rappeler en quoi l'homme différait de l'animal.

*Panneau l'Homme* : Croquis comparatif des mains et du bassin du singe et de l'homme.

Les premiers hominiens, encore mal dégagés du règne animal, comme le montre leur aspect physique, commencent cependant à faire preuve d'ingéniosité en créant leurs premiers outils, encore bien grossiers et servant à tout. *C'est pour l'instant l'Afrique qui semble être le berceau de ces ancêtres de l'homme actuel.*

*Panneau PEBBLE CULTURE* : 1 chopper. Gros éclats ôtés d'un seul côté du galet  
1 chooping tool : Plusieurs éclats enlevés des 2 côtés d'un galet.  
Photo : utilisation d'un chopping tool  
1 polyèdre. Usage inconnu  
Carte de la répartition des australopithèques en Afrique.  
Photo : reconstitution de la tête de l'australopithèque et schéma de son crâne. Afrique, 1 700 000 ans.

*Panneau n° 8 - SANGOEN* : En Afrique Centrale, le complexe industriel *sangoen* est adapté au milieu car c'est un outillage à travailler le bois (Abbé BREUIL), son auteur présumé est encore d'aspect peu engageant, mais son cerveau s'est développé.

Panneau	1 discoïde 1 rabot
Vitrine	2 pics 1 pic double 1 moulage de crâne du pithécanthrope Photo : reconstitution de la tête du pithécanthrope (Asie : Java) 500 000 ans. Photo : utilisation d'un pic.

*Panneau n° 9 - LUPEMBIEN* : On ne peut prouver, faute d'ossements, que l'homme de Néanderthal est bien l'auteur de l'industrie *lupembienne*, mais cela paraît vraisemblable par comparaison avec ce que l'on trouve en Europe et en Asie.

Vitrine basse	5 pics (+ 1 sur le panneau) 5 racloirs grand modèle 12 ciseaux 2 poignards (dont 1 dans la vitrine supérieure — sur socle) 18 pointes 5 racloirs 1 éclat utilisé 2 pointes emmanchées 1 moulage de crâne de Néanderthal Photo : reconstitution de la tête de l'homme de Néanderthal (et buste). Photo : utilisation du ciseau.
---------------	--

*Panneau n° 10* : L'homme de Cro-Magnon est l'ancêtre direct des hommes actuels. Technicien, il améliore ses outils et ses armes, pour la propulsion desquelles il a sans doute inventé l'arc. Artiste, il a laissé en Europe et en *Afrique*, surtout au Sahara, de nombreuses peintures et gravures sur des rochers en plein air ou sur les parois des grottes (crâne, reconstitution de la tête, reproduction de peintures pariétales, sépulture de l'homme de Menton, documentation de référence d'origine européenne).

*Panneau n° 11 - TSHITOLIEN* : Il est certainement l'auteur d'une industrie d'Afrique Centrale, appelée *tshitolienne*, dont les faciès — c'est-à-dire les types locaux — *sont largement représentés au Gabon*, notamment à Libreville et dans les vallées de la Ngounié et du Haut-Ogooué.

- 2 pics
- 1 pointe de flèche transverse
- 1 moulage d'os travaillé
- 2 moulages de statuettes paléolithiques (en haut : Vénus de Willendorf  
en bas : Vénus de Lespugues)
- 1 moulage de crâne (Cro-Magnon)  
Photo : reconstitution de la tête de l'homme de Cro-Magnon.  
Photo : fresque du Tassili (bovins).  
Photos de sépulture (crâne paré d'une résille de coquillages).

*Panneau n° 12 - INDUSTRIES DE L'ESTUAIRE* :

- Panneaux
- 5 microlithes
  - 3 pointes
  - 2 racloirs
  - 2 outils plaquettes
  - 2 discoïdes.

Vitrine basse sous le panneau « ESTUAIRE »

- 6 croissants
- 7 microlithes
- 7 flèches transverses
- 10 lamelles à dos
- 16 pointes
- 5 racloirs
- 4 racloirs bi-convexes
- 9 éclats.

*Panneau HAUT-OGOOUÉ et NGOUNIÉ*

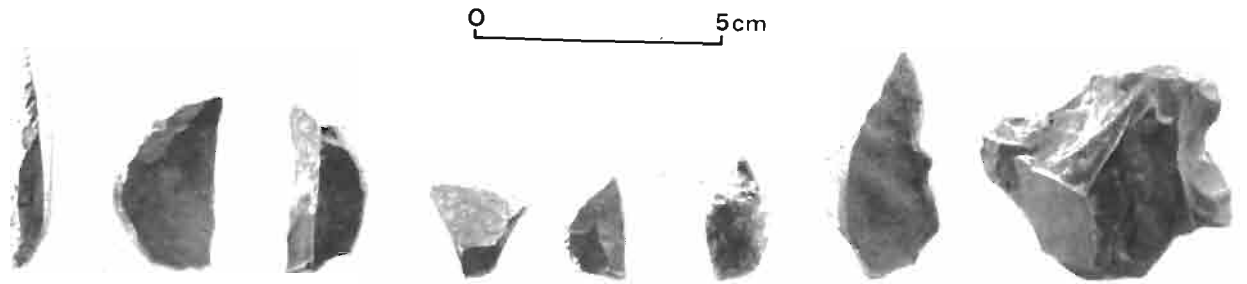
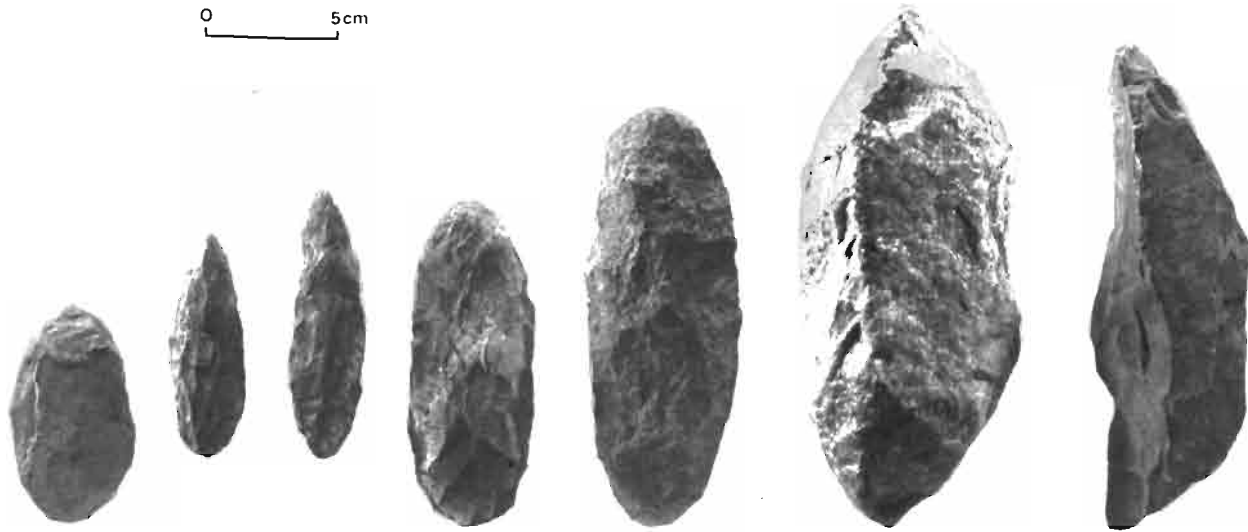
- Haut-Ogooué :
- 1 pointe
  - 5 bifaces

*Planche II*

OUTILLAGE LITHIQUE

en haut : Lupembien

en bas : Tshitolien





Ngounié :

- 1 racloir unilatéral
- 1 pièce à coche
- 2 pointes de flèches à tranchant transverse
- 1 segment de cercle.
- 3 bifaces
- 1 racloir
- 1 grattoir
- 1 perceur.

Vitrine basse sous le panneau HAUT-OGOOUÉ et NGOUNIÉ

- 22 bifaces
- 3 pointes
- 6 éclats
- 6 pièces à coche
- 4 pointes de flèche transverse.

*MAQUETTE DU GISEMENT DU LYCÉE L. MBA* : Cette maquette est destinée à expliquer ce qu'est la méthode stratigraphique de fouille avec dégagement minutieux des structures horizontales en laissant les pièces en place sur la couche.

Le gisement comprend en dessous de l'humus les couches suivantes :

- Fer récent                    1 hache
- Néolithique                4 microlithes, 1 hache polie, 1 fragment de plaquette
- Tshitolien                 1 racloir
- Substratum (latérite)

## SALLE 2

### LE NÉOLITHIQUE DU GABON

*Panneau n° 13* : La période *néolithique* est sans doute la plus formidable des révolutions que l'humanité ait connues. Avec la domestication, l'élevage, l'agriculture, l'invention de la poterie ; le genre de vie de l'homme, jusqu'alors chasseur nomade, change radicalement, se sédentarise. Très semblables à nous physiquement, c'est sans doute à cette époque que les hommes se séparent pour former les races actuelles. Le polissage est une amélioration technique importante.

Photos de technique de taille : affûtage, polissage.

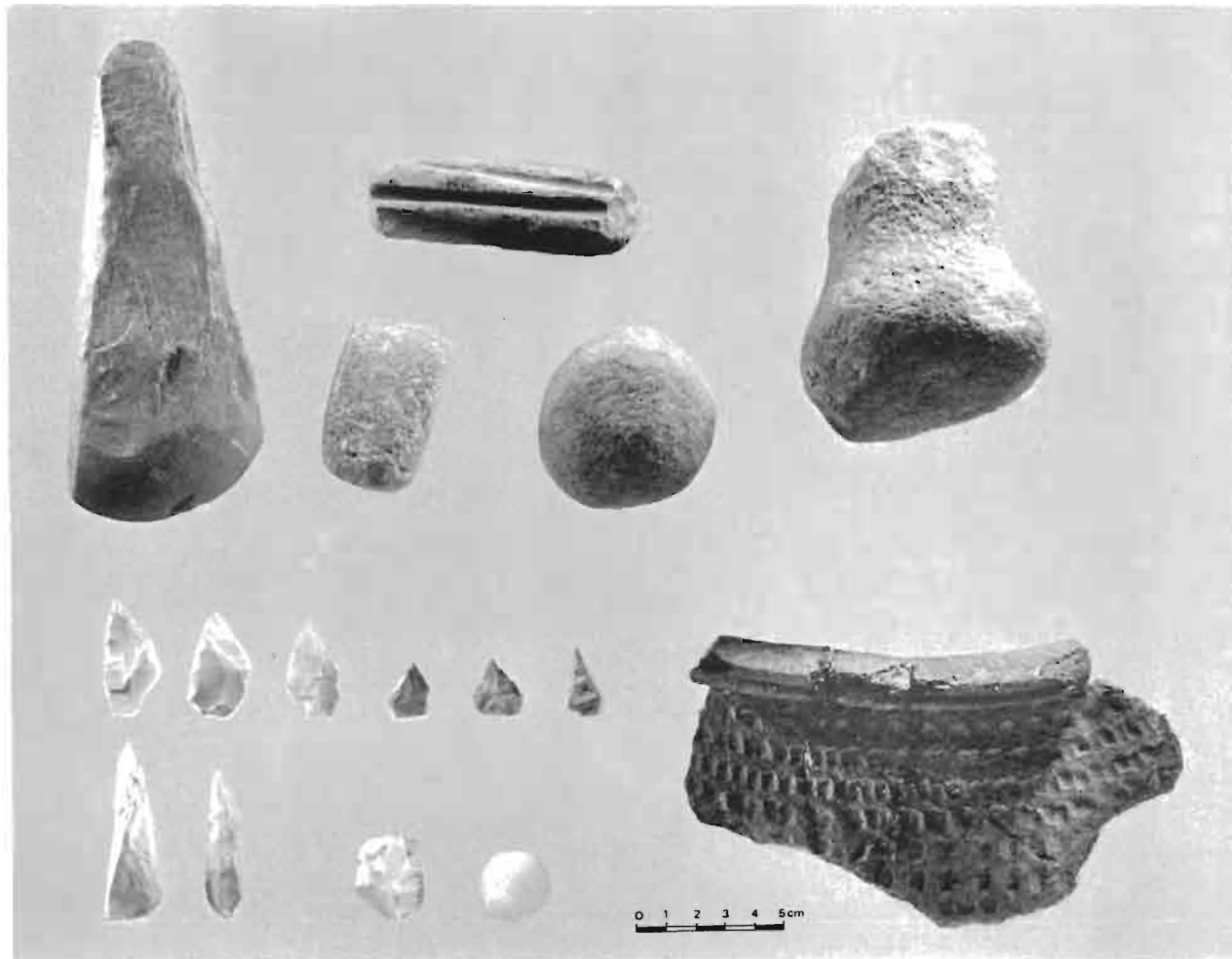
Photo : fresque du Tassili (troupeaux).

*Planche III*

OUTILLAGE LITHIQUE

Néolithique

18



**Panneau n° 14 :** La panoplie néolithique est très variée et l'ingéniosité de l'artisan s'est manifestée non seulement dans la fabrication des outils et des armes, mais encore dans la façon de les emmancher pour en obtenir un meilleur rendement.

Photos : utilisation du grattoir et du pilon à main.

1 houe

1 hache

1 pilon

5 éclats utilisés.

{ reconstitution de l'emmanchement de ces outils.

**Panneau n° 15 :** Vitrine - On trouve dans presque tout le Gabon de nombreux outils présentant des traces plus ou moins étendues de polissage.

16 pièces taillées

23 outils polis

1 polissoir

45 pointes microlithiques

6 microlithes discoïdes

2 racloirs

17 outils en plaquette

4 affûtoirs

9 percuteurs

8 pilons

2 dessous de poteries rondes

5 poteries rondes

2 poteries à col.

**Panneau n° 16 : TECHNIQUE DE TAILLE.** — Parvenu au terme de ce rapide panorama des industries préhistoriques, le visiteur est en droit de se demander comment s'y prenaient nos ancêtres pour façonner leurs outils. Les expériences de divers préhistoriens contemporains et les observations ethnographiques auprès des populations qui taillaient encore récemment, ou taillent encore la pierre permettent de répondre à cette question.

4 photos : Taille sur percuteur dormant  
Taille sur percuteur de pierre  
Taille au gourdin  
Retouche par pression.

*Panneau n° 17 : ÉVOLUTION DES OUTILS.* — Une récapitulation générale s'impose pour montrer comment, dans différentes régions et à différentes époques, l'homme a réussi à résoudre certains des problèmes qui se posaient à son esprit inventif, autrement dit comment il a perfectionné son équipement, pour déboucher dans la protohistoire, l'âge des métaux, surtout du fer et, finalement dans la période historique.

**GABON**

**PEBBLE CULTURE**

4 choppers

**SANGOEN**

7 pics

2 grattoirs

**LUPEMBIEN**

2 grattoirs

4 ciseaux

4 pointes

**TSHITOLIEN**

3 perçoirs

2 croissants

1 trapèze

2 microlithes

4 grattoirs

**NÉOLITHIQUE**

3 haches polies

1 pilon

2 plaquettes

3 bifaces

1 racloir

2 haches taillées

1 ciseau poli

**FER**

1 houe

1 hache

1 sagaie  
1 serpe

*AFRIQUE DU NORD*

ACHEULÉEN

1 hachereau  
2 bifaces

ATÉRIEN

1 pointe de flèche

IBÉRO-MAURUSIEN

5 grattoirs  
3 microlithes  
4 perçoirs  
1 trapèze  
2 burins  
1 pointe à coche

NÉOLITHIQUE

5 pointes de flèches microlithiques  
1 hache polie.

*EUROPE*

PALÉOLITHIQUE INFÉRIEUR

5 bifaces  
1 racloir

PALÉOLITHIQUE MOYEN

1 biface  
2 racloirs

PALÉOLITHIQUE SUPÉRIEUR

1 pointe à coche  
1 moulage harpon  
1 feuille de laurier solutréenne  
1 burin  
1 pointe de flèche

*Planche IV*

TECHNIQUE DE TAILLE DES OUTILS DE PIERRE

à gauche : Taille d'un silex au gourdin

à droite : Taille par pression verticale





**MÉSOLITHIQUE**

3 perçoirs

1 pointe de flèche

**NÉOLITHIQUE**

1 hache polie

1 tranchet

1 biface

*Panneau n° 18* : Carte des sites préhistoriques du Gabon.

B.B.

Objets obligeamment donnés par MM. POMMERET

HADJIGEORGIU

BLANKOFF

FARINE