

# *Les taurins du Sud-Ouest (Cameroun)*

Données zootechniques disponibles

Éric Thys

Vétérinaire zootechnicien

L'intérêt pour les races taurines du sud-ouest du Cameroun (Bakosi et Muturu) a été relativement limité jusqu'à présent. Cela s'explique certainement par le nombre réduit des animaux (au maximum quelques centaines) et la dispersion d'une partie du cheptel dans les îlots de mangrove. L'enquête de la FAO sur les races taurines d'Afrique occidentale et centrale (FAO, 1980) donne quelques indications. En 1988, Martin Nzanteh Mekwi, un étudiant du Centre national de formation zootechnique et vétérinaire de Maroua, a mené une étude sur ces animaux dans le cadre d'un mémoire de fin de formation. Ce sont les informations les plus récentes disponibles (NZANTEH MEKWI, 1988).

Un inconvénient néanmoins est que ce dernier auteur n'a pas fait de différence entre les deux races distinguées par la FAO, ce qui empêche de vérifier s'il s'agit de groupes bien distincts ou simplement de variétés.

On s'est efforcé, à partir de ces deux documents, de restituer les principales données. Il faut toutefois être conscient qu'elles devront être complétées et affinées ultérieurement.

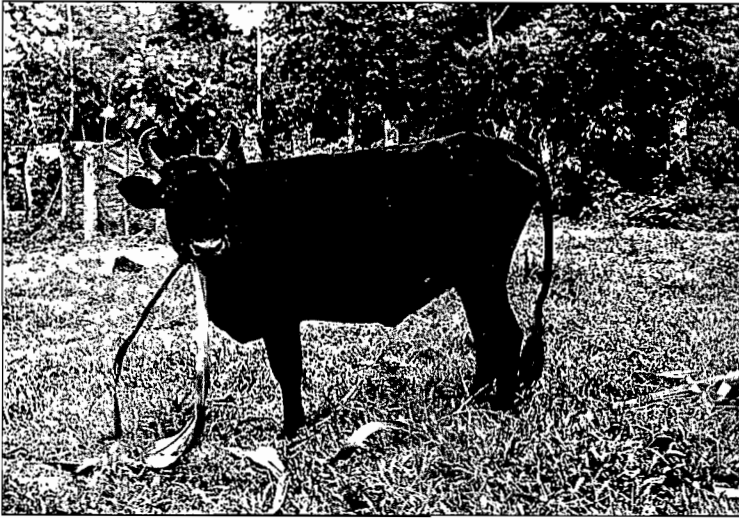
La FAO (1980) distingue :

— le Bakosi, qu'elle classe parmi les taurins à courtes cornes et dont la hauteur au garrot est celle des Kapsiki. La robe est pie-noire ou noire-pie, mais la moitié des animaux sont noirs ou bruns ;

## Introduction

## Les races

### Caractéristiques générales



Taureau adulte  
du Sud-Ouest  
(variété bakwéri).



Vache taurine  
du Sud-Ouest suitée  
(variété bakwéri).

— le Muturu du Cameroun, ou Bakwéri, qui ressemble fortement au Muturu du Nigeria. Il est classé parmi les races taurines naines à courtes cornes, comme les races lagunaires.

EPSTEIN (1971) ne fait pas de distinction entre les deux. NZANTEH MEKWI (1988) les décrit également globalement. Ce sont, dit-il, des animaux de petite taille à tête courte et large. Les cornes sont courtes et dirigées, chez la femelle, vers l'extérieur, en avant et vers le bas. Le taureau porte des cornes plus courtes et dirigées vers l'extérieur. Le mufle est noir, parfois

entouré d'un anneau de poils fauves. Le fanon est pratiquement inexistant, la queue est longue et la mamelle de la vache est petite. L'animal est reconnu comme relativement sauvage.

Il donne la distribution de robe suivante : noire : 74 % ; fauve : 20 % ; brun-café : 4,5 % ; noire-pie : 1 % ; pie-noire : 0,5 %.

Il constate une majorité de robes noires. Contrairement à ce qui ressort des observations de la FAO (1980), la robe pie est très peu représentée.

NZANTEH MEKWI (1988) a établi les mensurations reprises dans les tableaux I et II sur un total de 42 mâles et de 117 femelles.

## Mensurations

Classe d'âge	0-1 an	1-2 ans	2-3 ans	3-4 ans	4-5 ans	5-6 ans
Nombre de mesures	5	10	4	13	5	5
Hauteur au garrot	64,3 ± 0,82	69,5 ± 5,03	92,9 ± 1,09	111,5 ± 9,23	115,7 ± 2,73	113,8 ± 5,21
Périmètre thoracique	76,2 ± 2,89	82,9 ± 3,27	101,8 ± 2,73	126,8 ± 6,11	141,8 ± 1,00	144,2 ± 2,10
Longueur scapulo-ischiiale	68,6 ± 0,50	75,3 ± 2,38	96,6 ± 1,83	118,1 ± 6,75	119,1 ± 3,95	120,5 ± 3,63
Longueur de la tête	28,5 ± 0,46	29,6 ± 0,68	35,6 ± 3,14	42,3 ± 1,25	43,1 ± 0,30	43,0 ± 0,67
Largeur de la tête	19,9 ± 0,40	20,8 ± 0,35	22,4 ± 0,36	22,4 ± 0,31	22,9 ± 0,59	23,3 ± 0,41
Longueur externe des cornes	-	0,6 ± 0,60	6,3 ± 0,05	7,9 ± 2,87	10,8 ± 1,04	11,7 ± 1,16
Longueur interne des cornes	-	0,4 ± 0,37	5,8 ± 0,08	7,6 ± 2,66	9,5 ± 0,84	10,0 ± 0,70
Espace intercorné	8,6 ± 0,37	8,8 ± 0,49	10,6 ± 0,05	13,8 ± 0,55	12,7 ± 0,99	11,3 ± 0,59

TABLEAU 1 — Mensurations moyennes avec écart-type des taurins mâles du Sud-Ouest (en cm).

La moyenne de la hauteur au garrot des mâles de 4 à 6 ans est de 114,8 cm et celle des femelles de plus de 4 ans de 115,3 cm. Compte tenu de cette importante hauteur au garrot et des valeurs élevées en périmètre thoracique, on peut supposer qu'il s'agit vraisemblablement plutôt de Bakosi que de Muturu. DOMINGO (1980) indique une hauteur au garrot moyenne de 89,5 à 104 cm pour les Muturu du Nigeria.

Le bétail bakosi est élevé dans les montagnes de l'ouest de la province (Bangem) près de la région de Nkongsamba dans la province du Littoral. Le Muturu est élevé plus au sud, près de la côte. On en trouve sous les palme-raises (FAO, 1980).

## Éléments démographiques

### Aire géographique

Classe d'âge	0-1 an	1-2 ans	2-3 ans	3-4 ans	4-5 ans	5-6 ans
Nombre de mesures	6	11	20	21	15	11
Hauteur au garrot	63,8 ± 1,90	71,0 ± 0,85	85,5 ± 3,99	100,3 ± 2,63	102,5 ± 0,62	114,0 ± 4,60
Périmètre thoracique	76,9 ± 0,91	82,5 ± 1,06	99,4 ± 1,65	113,9 ± 3,87	120,9 ± 0,61	138,4 ± 2,86
Longueur scapulo-ischiale	68,2 ± 1,29	74,2 ± 1,52	89,3 ± 3,56	103,7 ± 2,02	109,1 ± 0,44	119,3 ± 4,11
Longueur de la tête	28,6 ± 0,48	30,9 ± 0,26	39,7 ± 0,96	42,5 ± 0,55	43,0 ± 0,57	43,1 ± 0,09
Largeur de la tête	20,1 ± 0,23	21,1 ± 0,16	22,2 ± 0,27	22,5 ± 0,11	22,5 ± 0,13	22,7 ± 0,12
Longueur externe des cornes	-	0,8 ± 0,86	6,0 ± 2,28	11,2 ± 4,28	15,1 ± 1,94	16,9 ± 3,54
Longueur interne des cornes	-	0,6 ± 0,64	5,4 ± 2,38	10,6 ± 4,09	13,1 ± 1,57	15,8 ± 3,66
Espace intercorné	7,7 ± 0,29	8,2 ± 0,23	9,9 ± 0,56	11,5 ± 1,24	10,6 ± 0,70	12,4 ± 1,36
Classe d'âge	6-7 ans	7-8 ans	8-9 ans	9-10 ans	10-11 ans	> 11 ans
Nombre de mesures	5	8	6	10	5	9
Hauteur au garrot	120,2 ± 0,49	120,1 ± 0,40	119,3 ± 3,15	119,5 ± 3,12	120,7 ± 1,51	120,8 ± 0,67
Périmètre thoracique	144,5 ± 2,47	145,1 ± 0,85	167,6 ± 1,81	170,3 ± 3,96	169,6 ± 1,15	169,6 ± 0,66
Longueur scapulo-ischiale	125,1 ± 0,15	125,2 ± 0,30	125,2 ± 0,30	124,7 ± 0,87	125,0 ± 0,43	125,0 ± 0,44
Longueur de la tête	44,3 ± 0,46	44,4 ± 0,15	44,1 ± 0,15	44,3 ± 0,36	44,3 ± 0,37	44,2 ± 0,57
Largeur de la tête	22,7 ± 0,05	23,0 ± 0,20	23,3 ± 0,43	23,2 ± 0,26	23,0 ± 0,40	23,0 ± 0,14
Longueur externe des cornes	21,8 ± 1,36	23,5 ± 0,31	20,2 ± 2,52	23,6 ± 3,31	23,7 ± 1,74	23,1 ± 3,24
Longueur interne des cornes	20,9 ± 1,37	22,0 ± 1,05	19,6 ± 2,65	20,4 ± 2,15	21,5 ± 1,49	20,7 ± 2,72
Espace intercorné	14,0 ± 0,77	13,1 ± 0,15	12,7 ± 0,39	12,5 ± 1,23	11,5 ± 1,12	11,4 ± 0,46

TABLE II — Mensurations moyennes avec écart-type des taurins femelles du Sud-Ouest (en cm).

NZANTEH MEKWI (1988) indique que l'on trouve ce genre de bétail également dans les provinces avoisinantes : à Bali dans le Nord-Ouest, à Nkongsamba même et également dans la province de l'Ouest, plus au nord.

### Effectifs

NZANTEH Mekwi a effectué un recensement dans la région.

— Zone des Muturu : département du Faro : 40 ; département du Ndian : 348.

— Zone des Bakosi : département de Mème : 217.

Soit un total de 605 têtes. Même en tenant compte d'une marge de 10 % d'omission due à la dispersion des animaux, cela représente moins que les deux races du nord du pays prises individuellement.

Les possesseurs de Bakosi et de Muturu entretiennent leur bétail pour des motifs de prestige et de constitution de dot (NZANTEH MEKWI, 1988).

Les techniques d'élevage et la protection sanitaire de ce cheptel sont très sommaires, comme dans le cas du bétail namchi. Le danger de voir ce cheptel disparaître progressivement n'en est que plus à craindre.

## Techniques d'élevage et motivation socio-économique

### Références

DOMINGO (A. M.), 1980 — *Contribution à l'étude de la population bovine des États du Golfe du Bénin*. Paris, Agence de coopération culturelle et technique, 2<sup>e</sup> édit.

EPSTEIN (H.), 1971 — *The origin of the domestic animals of Africa*. New York, Africana Publishing Corporation, vol. 1.

FAO, 1980 — *Trypanotolerant livestock in West and Central Africa*. Rome, Country studies, Anim. Prod. Hlth Papers, 20, vol. 2.

NZANTEH MEKWI (M.), 1988 — *The Muturu Cattle in the South West Province*. Mémoire, CNFZV, Maroua.