

### **Perú : los herederos de la reforma agraria y sus territorios en la globalización.**

Evelyne Mesclier, UMR 8586 Prodig e Instituto de Investigación para el Desarrollo (IRD), con la colaboración de Bernard Lortic (UMR8586 Prodig et IRD). Preparado para presentar en el Congreso 2012 de la Asociación de Estudios Latinoamericanos, San Francisco, California, del 24 al 26 de mayo de 2012.

La inserción del Perú en la globalización no está en duda, y tampoco la de su agricultura. Pero a ojos de muchos autores, son principalmente los grandes fundos agro-exportadores, en los nuevos perímetros de riego de la costa, que aparecen como parte de este proceso de globalización. Este texto tiene como objetivo mostrar de qué manera los herederos de la reforma agraria, y sus territorios, también están participando en las dinámicas de la globalización.

El modelo agroindustrial que domina hoy en día ha sido calificado como “en vías de globalización” en la medida en que “se asiste a un triple fenómeno: crecimiento del comercio internacional, desarrollo de las inversiones directas extranjeras (IDE) y difusión del modelo de consumo occidental [...]” (Rastoin, 2008, 21). En el Perú, la vinculación de las grandes empresas de la agro-exportación con estos procesos es bastante obvia. En cambio, es más difícil evaluar la vinculación del mundo campesino con el proceso de globalización, en la medida en que su participación en estos flujos internacionales de dinero y productos parece limitada. Muchos autores subrayan más bien su incompatibilidad con el modelo “globalizado”, bien para subrayar la validez de un modelo cultural alternativo, amenazado por la globalización (Earls, 2006) o para señalar la necesidad de administrar las vulnerabilidades que surgen, dentro del país, de “la incapacidad de una parte del aparato de producción para resistir el impacto de la competencia exterior que deriva de la liberalización [...]” (Regnault, 2008, 211). La integración de las familias campesinas a la globalización tendería a hacerse sobre todo a través del abandono de la economía campesina: “[...] los miembros jóvenes y de mediana edad de las familias campesinas, en lugar de emigrar, acuden a trabajar a los fundos agroexportadores [...]” (de Althaus, 2007, 183).

En contraste con las interpretaciones que oponen el mundo campesino a la globalización, sostenemos que los campesinos participan en la globalización, considerando a ésta como un fenómeno más complejo que los principales flujos del comercio internacional. La globalización ha sido descrita como un proceso de generalización de los intercambios de todos tipos a todo el planeta (Dollfus, 1997). Se trata tanto de flujos materiales, como los capitales y los productos, como inmateriales, como las normas y los conocimientos. Appadurai ha subrayado que el mundo actual es un sistema interactivo complejo, que ya no puede ser interpretado en base a los modelos centro-periferia existentes (Appadurai, 1996/2005, 70). En el Perú, los cambios que se observan en el campo, incluso fuera de las grandes o medianas empresas que cultivan para la agro-exportación, no pueden ser explicados sin tomar en cuenta estas circulaciones. A su vez, los campesinos participan en el movimiento, no de homogeneización, sino de inclusión generalizada de los lugares del planeta al sistema mundo, el cual incluye también una reorganización de las formas institucionales y de sus escalas (Swyngedouw, 2004). Esto se manifiesta no solo por cambios en la producción

económica sino también por su acción en la producción del espacio local y de sus vínculos con el resto del mundo.

El método que empleamos descansa en la observación de las evoluciones perceptibles en los territorios, y en su relación con la globalización. Entendemos por “territorio” una porción del espacio terrestre que está apropiada por un grupo humano determinado. Escogimos interesarnos en territorios donde intervino la reforma agraria de los años 1970, en tierras fértiles y bien ubicadas en relación con las vías de comunicación, que fueron antaño las de las haciendas, y se caracterizan por fuertes densidades humanas. Si este tipo de territorios no representa a todo el campo peruano, podemos considerar que agrupa a una buena parte de los campesinos. El primer ejemplo concierne un territorio ubicado en la costa, donde la influencia de las nuevas empresas agroexportadoras ha sido fuerte, lo cual influye en la dinámica de globalización; el segundo, un territorio ubicado en la sierra sur, en la cercanía de Cusco, donde esta dinámica podría parecer a primera vista más limitada.

Parte de los cambios pueden ser percibidos a través de los paisajes. En un primer momento, desarrollaremos las formas y tiempos de las evoluciones del paisaje en dos territorios, en base a la utilización de diversos tipos de documentos integrados en una base de datos. Seguidamente, intentaremos explicar estos cambios introduciendo la participación de los actores, a partir de la información obtenida mediante fuentes secundarias y a través de encuestas. Estaremos entonces en capacidad de mostrar cómo los campesinos participan en la globalización, en la medida en que van modificando su propia forma de producir el territorio.

## **I. Formas y tiempos de los cambios en el paisaje: dos ejemplos**

El territorio no se reduce al paisaje: es una construcción social más compleja, que integra las relaciones y representaciones involucradas en su apropiación y utilización. Sin embargo, un cambio importante en el paisaje está muchas veces relacionado con un cambio en el territorio: “El paisaje es la “firma” de las sociedades, y como tal, puede ser muy revelador” (Brunet, 1997, 100). Es la razón por la cual empleamos ese indicador, tomando en cuenta que no lo dice todo sobre el “sistema en acción”, por un lado, y que conserva en parte las herencias de los “sistemas que ya desaparecieron”, por otro lado (*ibid.*).

Un método posible para analizar los cambios en el paisaje es a través de la observación directa. Otros métodos adicionales permiten observar cómo evoluciona un conjunto de “objetos” en el espacio, gracias a la visión “desde arriba” que permiten las imágenes remotas (fotos aéreas, desde satélites). Después de explicitar la metodología empleada, describiremos dos ejemplos de cambios en el paisaje. El primer ejemplo es el de una parte del territorio distrital de Motupe, en Lambayeque, que ha sido estudiado por la autora conjuntamente con Jean-Louis Chaléard<sup>1</sup>. El segundo ejemplo es el del territorio de la Comunidad Campesina de Tambo Real en el distrito de Zurite en Cusco.

---

<sup>1</sup> Jean-Louis Chaléard es profesor de la Universidad París 1-Panthéon-Sorbonne, miembro de la UMR Prodig.

## *1. Una metodología en base a diversos tipos de métodos y documentos*

Una forma de acercarse a los cambios en el paisaje es mediante una observación directa. Hemos recorrido los dos territorios en los cuales se ubican los cambios paisajísticos que explicaremos luego, el uno, entre 2002 y 2006 sobre todo, el otro, sobre todo a fines de los años 1980 e inicios de los años 1990, con una breve visita en el año 2002. Estos momentos de observación directa están incluidos en la época que nos interesa aquí, los años 1990 y 2000, en que se producen los cambios relacionados con la globalización. Sin embargo, los recorridos dan una imagen “desde el suelo” que no permite visualizar todo el paisaje en forma simultánea, ni tampoco sus estructuras.

Las entrevistas realizadas en campo permiten dialogar con las personas que conocen el territorio, acerca del paisaje y de sus características. Esto evita parte de los errores que uno comete al interpretar lo que está viendo. Veremos en la segunda parte que diversos materiales, a parte de las entrevistas, deben ser utilizados para analizar las evoluciones que los cambios en los paisajes denotan.

En algunos casos y para uno que otro año, es factible conseguir fotos aéreas. Además, es cada vez mayor la posibilidad de conseguir imágenes satelitales. Estas imágenes remotas permiten visualizar de forma simultánea un conjunto de objetos localizados en extensiones de varios kilómetros cuadrados. Sin embargo, en los sitios alejados de las grandes ciudades, ejes principales o sitios de especial interés económico, estas imágenes son más escasas, de menor precisión y a veces de menor exactitud (Lortic, 2010). Las fechas de las tomas dependen por lo general de los organismos que realizan los vuelos aéreos o programan los recorridos de los satélites, y de sus clientes.

Los documentos suelen ser de distintas escalas y orientaciones geográficas. Su lectura conjunta puede ser realizada por el ojo humano en base a su conocimiento de la realidad observada. También existen programas informáticos, llamados SIG (Sistemas de información geográfica) que permiten superponer las diversas capas de información de forma precisa, después de corregir las deformaciones generadas en la imagen por el ángulo de la toma. La lectura realizada en base al SIG puede de esta forma tener mayor precisión que la lectura realizada sin haber corregido las imágenes. En el presente caso, se utilizó un programa de acceso gratuito, llamado SavGis<sup>2</sup>.

## *2. Cambios en el paisaje del distrito de Motupe*

El distrito de Motupe está ubicado en el norte del Perú, a unos 80 km de la ciudad de Chiclayo por la antigua Panamericana. Hemos tomado, como muestra de las evoluciones, la parte del territorio distrital más cercana a la localidad de Motupe, donde realizamos recorridos de campo y entrevistas que nos permitieron observar cambios importantes.

Disponemos, para estudiar el caso, de las descripciones y de un croquis general establecidos por el geógrafo C. Collin Delavaud en los años 1960 (Collin Delavaud, 1968). También disponemos de fotos aéreas del año 1962 y de los años 1994 y 1995, tomadas por el Servicio Aereofotográfico nacional. Hicimos varios recorridos de campo entre el

---

<sup>2</sup> Programa SIG desarrollado por el IRD, <http://www.savgis.org>

2002 y el 2006. Las imágenes satélite recientes en cambio son muy poco precisas. La imagen visible en Google Earth, del año 2000, no permite precisar los detalles.

El croquis establecido por C. Collin Delavaud para el conjunto del sahel del departamento de Lambayeque, al cual pertenece nuestra área de estudio (Collin Delavaud, 1968, 408-409), muestra que la parte más cercana al río Motupe estaba ya cultivada en los años 1960: el autor señala que el bosque seco, utilizado para el pastoreo hasta aproximadamente 1960, había sido talado para dejarle el sitio al cultivo de algodón (*ibid.*, 411-412). Las fotos aéreas de 1962 muestran un paisaje de grandes parcelas de explotación, de forma por lo general muy regular, en la proximidad del río Motupe y del río Chotoque, mientras el bosque seco<sup>3</sup> ocupa parte del espacio a lo largo de una trocha ubicada entre los dos ríos.

En los años 1994-1995, el paisaje es muy diferente. Las parcelas de explotación se han vuelto por lo general mucho más pequeñas e irregulares. En cambio, gran parte del bosque seco desapareció. Las áreas cultivadas se expandieron. Estos años no son de evento El Niño, por lo cual se puede suponer que no se trata de un cambio temporal. Al mirar con mayor detalle las parcelas, también se puede observar en las fotos de 1994-1995 que varias son plantaciones frutales, tanto en la proximidad del Motupe como ahí donde antes se encontraba el bosque.

Para el año 2000, la imagen satélite, pese a su falta de nitidez, muestra que el bosque seco casi desapareció de la zona de estudio. Parte se ha convertido en frutales. Las parcelas por lo general se han vuelto aun más pequeñas, aunque algunas, como en la parte sureste, han sido reorganizadas sin que su tamaño disminuya.

**Figura 1: Extracto del contenido de la base Motupe.**

Fuentes: SAN, 1962, y ETM (USGS). Elaboración: B. Lortic.



<sup>3</sup> Se caracteriza por una cobertura vegetal compuesta por árboles dispersos, algarrobos (*Prosopis*), sapotes (*Capparis angulata*) y otros, y una sub-cobertura herbácea (Collin Delavaud, 1968, 50).

### *3. Cambios en el paisaje de la Comunidad Campesina de Tambo Real, distrito de Zurite*

La Comunidad Campesina de Tambo Real está ubicada en la pampa de Anta, al noroeste de la ciudad de Cusco, a unos 30 km por una carretera asfaltada.

Disponemos en este caso de una foto aérea de 1970. También disponemos de un croquis de las parcelas en el año 1989, en base a un fondo de mapa establecido por J. Oviedo, que fue utilizado para establecer un croquis de las zonas de producción – uso y tenencia de la tierra. En aquella época recorrimos todo el pequeño (450 hectáreas) territorio de Tambo Real para efectuar el levantamiento y entrevistar a los productores (Mesclier, 1991). Para la época más reciente, disponemos de algunas pocas entrevistas realizadas en el curso de una breve visita en el 2002, y de una imagen Google Earth de buena calidad, del año 2003.

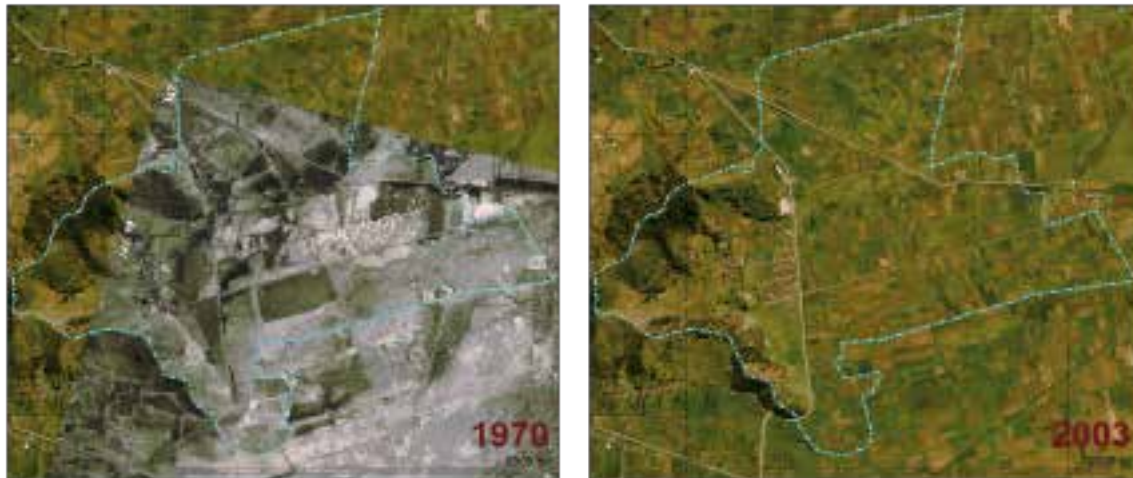
La superposición de los diversos documentos muestra por un lado, los cambios ya observados a fines de los 1980. El principal cambio entre 1970 y esta fecha era la aparición de parcelas de explotación de forma regular y pequeño ahí donde antes existía un área pantanosa, heredada de una antigua laguna. De norte a sur, describimos en 1991 el parcelario de la forma siguiente. La parte plana, unas 300 hectáreas alrededor de 3320 msnm, estaba compuesta de : en el norte, unas 60 hectáreas ocupadas por pastos naturales, con solo una parcela cultivada en avena; en parte enclavado, de un conjunto de parcelas cultivadas relativamente grandes (hasta 6 hectáreas); más al sur, en el centro del territorio y atravesado por una trocha flanqueada de drenes, un conjunto de parcelas más pequeñas (hasta una hectárea) pero bastante regulares; y al extremo sur, un sector aun pantanoso, utilizado para el pastoreo, al igual que los bordes de las parcelas. Las vertientes orientadas hacia el este del cerro que domina el pueblo antiguo y el pueblo nuevo, que culminan hacia 3500 msnm, estaban ocupadas por plantaciones de eucaliptos y parcelitas cultivadas (Mesclier, 1991, 42-49).

La constitución de una base de datos localizados nos permite mejorar el entendimiento de las transformaciones, en particular en lo que concierne el desplazamiento del sistema de drenaje. Se aprecia en efecto que los drenes existentes en la actualidad son heredados de los trazados que ya existían en el 1970, mientras otros han sido modificados. El trabajo de drenaje iniciado anteriormente ha sido completado, lo cual permitió ganar definitivamente las parcelas ubicadas en el sur del territorio de Tambo Real, en el límite con otra comunidad campesina, Compone; e instalar viviendas en la parte plana, al pie del pueblo antiguo, en el borde de la pista.

También se pudo incluir en la base la imagen de Google Earth tomada el 10 de mayo del 2003. En esa, el parcelario aparece más denso en todo el territorio. En el sur, las parcelas se han vuelto más numerosas y pequeñas que en el mapa levantado en el 1989, y aparecen nuevas parcelas al extremo del territorio, antes en pastos. En la parte norte, nuevas parcelas de cultivo han aparecido en la parte anteriormente dedicada en su conjunto a los pastos naturales. Globalmente, el uso del territorio parece hacerse de forma cada vez más intensa.

## Figura 2: Extracto del contenido de la base Tambo Real

Fuente: SAN, 1970, y Google Earth. Elaboración: B. Lortic



## II. De los cambios en el paisaje a los cambios en los territorios

Las transformaciones observadas en los paisajes de Tambo Real y de Motupe señalan la expansión del área cultivada, la multiplicación de las parcelas de cultivo, y también la aparición de nuevos productos, desde la reforma agraria que empezó en 1969, hasta los años 2000.

Estos cambios nos sugieren preguntas específicas sobre el territorio, que nos remiten a las formas de apropiación de la tierra, a las estrategias de producción, a las tecnologías empleadas individual o colectivamente por la sociedad. Es decir que, más allá de la relación de la sociedad con un medio físico, se trata de las relaciones de los diversos componentes de la sociedad entre sí mismos y con el resto del mundo.

Presentaremos las preguntas que sugieren los cambios observados en los paisajes, y los métodos que pueden ayudar en contestarlas, y seguidamente, las principales respuestas que podemos dar para cada caso.

### *1. Del cambio en el paisaje a los cambios territoriales*

La reforma agraria que empezó en 1969 es uno de los factores más evidentes de cambio en los territorios rurales peruanos hasta los años 1980. La redistribución de la tierra “a los que la trabajaban” ha generado la desaparición casi total de la gran propiedad agraria pero también el aumento del número de las pequeñas explotaciones. F. Eguren señala que entre 1972 y 1994, el número de explotaciones con una extensión menor de 1 ha se redujo en un 12%, pero el número de aquellas de entre 1 y 5 ha aumentó en un 34%: en el caso peruano, la reforma agraria no logró poner fin al minifundio (Eguren, 2006, 26).

La aparición, perceptible en las imágenes, de un número mayor de pequeñas parcelas de cultivo, si bien no registra directamente el tamaño de las explotaciones, que suelen tener más de una sola parcela, está lógicamente relacionada con la distribución de las tierras de las grandes explotaciones entre muchos beneficiarios. Sin embargo, varios de los cambios observados en Motupe o en Tambo Real no pueden ser deducidos tan fácilmente de la reforma agraria. Habrá que hacerse más preguntas:

- sobre la integración al área agrícola de tierras difíciles de cultivar y que tenían otros usos, como las tierras pantanosas de Tambo Real o las tierras áridas del bosque seco de Motupe;
- sobre la persistencia de las grandes parcelas después de la reforma agraria, su reaparición o, al revés, su desaparición en los años 2000;
- sobre los cambios en los cultivos.

Para analizar estos aspectos, podemos apoyarnos en los conceptos elaborados por los geógrafos rurales, agrónomos u agro-economistas. El concepto de "sistema agrario", en particular, incluye a la vez la forma de explotación y reproducción de un ecosistema, las relaciones sociales que contribuyen en su desarrollo, las modalidades de la división social del trabajo y de repartición de la plusvalía, los mecanismos de diferenciación entre las unidades de explotación, así como también las condiciones sociales y económicas del contexto (véase Cochet, 2005, 55). Las instituciones que participan en la construcción del territorio son estudiadas por las disciplinas tales como la antropología, la sociología, las ciencias políticas, las ciencias jurídicas, las cuales también proponen conceptos que permiten analizar la realidad: así, de la clasificación de las formas de acceso a la tierra según el tipo de derecho obtenido y el tipo de actor que accede a ese derecho (véase por ejemplo Le Roy, 1995, 2004).

Los elementos empíricos tuvieron que ser captados a través de la observación directa y de entrevistas en el campo, si bien unas pocas fuentes secundarias pudieron ser consultadas. En Motupe se entrevistaron a 33 personas, la gran mayoría jefes de explotación, entre 2003 y 2004; se volvió a conversar con 3 de estas personas en el 2009. En Tambo Real se entrevistaron a 24 personas, la gran mayoría jefes de explotación, entre 1989 y 1990; a algunas se les volvió a entrevistar en el año 1991. Se volvió a conversar con 4 personas en mayo y en octubre 2002, para obtener una información general sobre los cambios ocurridos desde inicios de los años 1990. La información recogida no permite por lo tanto comentar la evolución en el tiempo de cada explotación, pero nos da una base para entender los sistemas agrarios en un momento de su historia (inicios de los años 1990 para Tambo Real, inicios de los años 2000 para Motupe) y para tener una primera idea de sus evoluciones. En este sentido, la información complementa las imágenes. El hecho de disponer de dos estudios de caso, en contextos distintos, permite entender mejor cómo se articulan las escalas local, nacional y global en las lógicas estudiadas.

## *2. Motupe: vínculo con los mercados mundiales y diversidad de los actores del cambio*

Como en todo el litoral peruano, las tierras de Motupe prácticamente no pueden ser cultivadas sin ser regadas, debido a las pocas lluvias y a su repartición desigual en el año. Parte de las tierras (en el noroeste de la parte que aparece en la figura 1) están incluidas en el perímetro de riego donde se utilizan las aguas superficiales que bajan de

la cordillera. Además, se utiliza el agua de pozos poco profundos, gracias a la proximidad de la capa freática. En cambio, más al sur a lo largo del río Motupe, la tala del bosque coincidió con el desarrollo hacia los años 1960 de una agricultura basada en la construcción de pozos tubulares, que alcanzaban los 35 a 50 m de profundidad, por empresarios llegados de la ciudad más norteña de Piura (Collin Delavaud, 1968, 411-412).

En los años de la reforma agraria, las tierras de algunos grandes fundos fueron atribuidos, o cedidos por sus dueños, a sus ex trabajadores: es el caso en particular de los fundos que estaban ubicados al noreste de la localidad, en los sectores el Arrozal y el Carmen. Las cooperativas de producción formadas en este entonces, como lo señalan Arts *et al.* (Arts *et al.*, 1992, 173), desaparecieron desde hace tiempo. Ahí, casi solamente se ven hoy en día pequeñas parcelas, las cuales corresponden también a explotaciones relativamente pequeñas, de algunas hectáreas, que tienen acceso al riego por gravedad. Pero esto no da cuenta de la evolución de todo el espacio del distrito. Al sur de la localidad, la situación es distinta, pues había por un lado, coincidiendo con el perímetro de riego, medianas propiedades que disponían de títulos antiguos y no fueron expropiadas. Algunos dueños supieron dividir formalmente su propiedad entre varios aliados antes de la intervención de la reforma. Así, la propiedad y la explotación de las parcelas se modificaron, pero al parecer, más bien debido a las compra-venta y al alquiler. Los dueños actuales son por parte los hijos de los dueños anteriores, y a veces tuvieron que repartirse la propiedad entre muchos<sup>4</sup>. Tenemos también el caso de un fundo grande que fue expropiado, pero cuyos gerentes, ellos mismos, terratenientes, recibieron parte de las tierras, por lo que “las trabajaban”. Por lo tanto, lograron conservar una extensión de varias decenas de hectáreas – incluso compensaron al antiguo dueño -, que completaron comprando más tierras en su alrededor. Tenemos finalmente el caso de las tierras que fueron atribuidas a los beneficiarios de la reforma agraria, pero después, compradas por una empresa agroalimentaria, la cual es dueña de las parcelas de forma regular y gran tamaño ubicadas hacia el sureste.

Esta historia particular explica que coexistan en el territorio cercano a la localidad, las parcelas pequeñas con unas parcelas más grandes; y también, que no se haya modificado demasiado la forma global del parcelario entre 1962 y la actualidad. El uso mismo de las parcelas no difiere demasiado entre grandes y pequeñas parcelas: cierta cantidad está ocupada por plantaciones frutales, las cuales correspondían a inicios de los años 2000 en buena parte al boom del mango, cultivado para un mercado mundial en auge desde el inicio de los años 1990. Una particularidad de ese boom es que implicó a un gran número de agricultores pequeños, que añadieron el mango a su portafolio de productos y aprovecharon la diversidad de los compradores presentes en la zona (véase Chaléard y Mesclier, 2004; Mesclier y Chaléard, 2006). Para ampliar su explotación y aprovechar el boom, algunos de los grandes productores de mango empezaron a presionar a sus vecinos para que les vendan sus tierras, en el perímetro de riego, pero otros ya disponían de explotaciones suficientemente grandes, y otros aún aprovecharon más bien la posibilidad de expandir la frontera agrícola.

---

<sup>4</sup> Como en el caso de una señora entrevistada, cuya padre, dueño de varios fundos, tuvo 11 hijos repartidos en tres familias. La tendencia a la aparición de pequeñas explotaciones ya existía en los años 1950, según C. Collin Delavaud.



Nos queda en efecto por explicar quienes han sido los actores de la desaparición de lo que quedaba del bosque seco en los años 1960. En la fotografía aérea de ese entonces, se aprecia huellas de parcelas. Según C. Collin Delavaud, ha habido un retroceso de los cultivos de esta parte del territorio a partir de 1965, debido a las enfermedades que afectaron el algodón, y a la crisis económica peruana de los años 1966-1967 (*ibid.*, 412). Tal vez estas huellas correspondan a intentos, después abandonados, de los mismos empresarios agrícolas ya mencionados, para expandir sus explotaciones. Estas tierras, no apropiadas según el croquis de C. Collin Delavaud, seguían finalmente, muy probablemente, “[...] dejadas [...] a la ganadería extensiva en manos de la comunidad indígena” (Collin Delavaud, 1968, 408-411).

Después de la reforma agraria, los derechos de la Comunidad Campesina San Julián de Motupe se volvieron más evidentes. Las pequeñas parcelas que aparecen ya en las fotos aéreas del 1994 en la parte noroeste de nuestra zona de estudio, corresponden en efecto a tierras usufructuadas por familias de la zona, que las pidieron a la Comunidad. Estas tierras están ubicadas fuera del perímetro de riego pero reciben, en los buenos años, el agua que sobra. Además, en el marco de la reforma agraria, las familias se organizaron en “grupos campesinos”<sup>5</sup> alrededor de la explotación de pozos. Cultivan por lo general maíz, frejoles, y otros productos temporales; el agua de los pozos es demasiado costoso para mantener árboles a lo largo de los años lluviosos o secos.

Más hacia el sur, sin embargo, las parcelas que se abrieron en el bosque son diferentes, por su forma y su organización, como por la presencia de plantaciones de frutales. En efecto, parte del antiguo bosque ha sido comprado en las tierras de la Comunidad Campesina. Los compradores son en particular una gran empresa peruana, con capitales extranjeros, que se dedicaba en los años 2000 al cultivo y a la exportación de mangos, desde varios departamentos del país. Ha instalado en su fundo varias grandes parcelas de mangos, gracias a pozos tubulares que alcanzan 60 metros de profundidad.

El territorio de Motupe, sin haber conocido una reconstrucción tan drástica como la que veremos en el caso de Tambo Real, ha cambiado por lo tanto a medida que se iba insertando en un nuevo mercado a nivel mundial, a la vez que iban cambiando los derechos de los unos y los otros al control de la tierra y del agua.

### *3. Tambo Real: reconstrucciones sucesivas del territorio*

En Tambo Real, los cambios observados entre 1970 y la actualidad fueron enmarcados en evoluciones de escala mayor a la de la Comunidad. En efecto, ese territorio fue en los años 1970 incluido en una cooperativa de gran tamaño, con 38 000 hectáreas y 2 000 miembros. El Estado y las instituciones internacionales (FAO y BID) prestaron mucha atención a lo que se consideraba entonces como un “proyecto piloto” (Matos Mar y Mejía, 1980, 197-198). Esto explica en gran parte la forma como apareció entre 1970 y los años 1980 un nuevo sistema de drenaje<sup>6</sup>, que reorganizó no solo el territorio de Tambo Real sino de todo este sector de la pampa. Cabe señalar que ya existían drenes en el 1970, como lo muestra la figura 2: la reforma agraria y la intervención de las

---

<sup>5</sup> Una de las formas de « propiedad » que instaló la reforma agraria.

<sup>6</sup> El Proyecto de Desarrollo rural en Microregiones (PRODERM) nacido en 1978 de un acuerdo entre el gobierno peruano y el gobierno holandés, participó en el mejoramiento del drenaje (Mesclier, 1991, 42).

instituciones estatales e internacionales modificó y aceleró la transformación del área pantanosa.

Otra razón de las transformaciones rápidas entre 1970 y 1989, cuando realizamos el primer croquis de las parcelas, son los cambios en la propiedad de la tierra. En los años 1960, la comunidad formada por los habitantes de Tambo Real solo detenía 18 hectáreas. Sus miembros trabajaban como yanacunas en las dos haciendas de Toccoqueray y Sullupuquio. Intentaron invadir las tierras antes de la reforma agraria, y obtuvieron del fundo Toccoqueray unas pocas tierras adicionales en la pampa (Rosas, 1968, 11, citado en Mesclier, 1991, 52). Después de ser parte de la cooperativa, los habitantes de Tambo Real lucharon contra las localidades vecinas, en particular Compone, para delimitar su propio territorio: se les atribuyó oficialmente las tierras de Toccoqueray y Sullupuquio en el año 1980 (Proderm-Corde, 1989, 454, citado en Mesclier, 1991, 52). En ese entonces, heredaron de la estructura cooperativista una empresa comunal, cuya sede está en la parte norte del territorio: un local grande, con un establo (cf. figura 2). Decidieron por otra parte distribuirse parcelas en la zona ganada al pantano, en el sur del territorio: una hectárea para cada familia - no se trataba de propiedad privada, sino del usufructo de la tierra, pues la Comunidad Campesina, como en el resto del Perú, es la propietaria legal de las tierras de sus miembros, por ley.

Esta evolución determinó también el paso de la ganadería lechera, practicada por las haciendas, hacia un modelo más complejo. En los años 1970 y 1980, el Estado peruano, a través de las instituciones nacionales y regionales dedicadas a apoyar a los beneficiarios de la reforma agraria, alentaba el cultivo de la papa: difusión de semilla mejorada, de los insumos que necesitaban las nuevas variedades, préstamos específicos (Brisseau Loaiza, 1978, 406). En el 1989, los campesinos de Tambo Real cultivaban efectivamente papas de variedades mejoradas, si bien también habían diversificado su producción y buscado productos que pudieran vender al creciente mercado urbano del Cusco, como la cebolla (Mesclier, 1991, 48). La empresa comunal seguía por su parte produciendo leche, como lo hacía anteriormente la hacienda, para el mercado de Cusco; beneficiaba de un apoyo técnico de la cooperación holandesa y tenía unas doscientas cabezas de ganado cruzado Holstein (*ibid.*, 47). Las familias también tenían unas cabezas (unas cinco en promedio), las cuales podían pastear en los bordes de las parcelas, en los caminos y en la parte extrema sur, aun no cultivada, del territorio. La empresa, y las familias, cultivaban algunas parcelas en pastos: avena, trébol, alfalfa, etc.

Los años 2000 han introducido nuevamente cambios importantes en el territorio. Por un lado, el régimen de acceso a la tierra ha vuelto a modificarse, tanto en la parte norte como en la parte sur del territorio. Los comuneros de Tambo Real decidieron deshacerse de la empresa comunal y distribuirse sus tierras: es la razón por la cual aparecieron nuevas parcelas. También estaban discutiendo la posibilidad de “privatizar” la propiedad de las parcelas individuales, es decir, modificar el sistema de herencia. Anteriormente, las tierras regresaban a la Comunidad a la muerte de un comunero; el nuevo sistema implicaría que sea distribuida entre los herederos directos. Estas evoluciones no implican una disminución de la actividad ganadera: los campesinos entrevistados en el año 2002 subrayaron la disminución de los rendimientos en la papa, y su voluntad de instalar más parcelas en pastos. La extensión de estos se puede apreciar en la figura 3, para el año 2003. También cultivan maíz forrajero y compran forraje al exterior de la localidad. En la imagen satélite del año 2003 se aprecia la

presencia de un nuevo establo en el sur del pueblo de Tambo Real. Por otro lado, unos diez comuneros habían formado una asociación de productores lecheros: con el aporte de cada socio, esa asociación tenía como objetivo pagar a un técnico, construir un silo para el forraje, adquirir un equipo de inseminación. La idea era fabricar yogurt, queso, manjar blanco, para el mercado de Cusco. En marzo del 2012, el Ministerio de Agricultura entregó un centro de acopio de leche, y el alcalde del distrito de Zurite, varios equipos, en particular para la fabricación de quesos, a la Asociación de Productores y Acopio de Lácteos 24 de Agosto Tambo Real-Zurite<sup>7</sup>.

**Figura 3. Estimación, en base a la imagen satélite, de la presencia de pastos naturales o artificiales en Tambo Real en el año 2003**



Elaboración: B. Lortic. La fórmula empleada es: Pasto si (vegetaciónIndex>126) y (desviación estándar local < 10), tomando en cuenta la cobertura y estructura “lisa” de los pastos en comparación con otros cultivos).

En la parte siguiente, discutiremos la importancia de la globalización en las transformaciones de los años 1990 y 2000, en sus diversos aspectos, y tratando de distinguir lo que releva de dinámicas territoriales propias, generadas por la sociedad local, o de una confluencia de procesos globales y locales.

---

<sup>7</sup> Según fuentes Internet

### III. Producción del territorio local y globalización

Los cambios territoriales que tuvieron lugar en los años 1990-2000 en Motupe y en Tambo Real, ¿ tienen que ver con una aceleración de los flujos con el resto del mundo? ¿ Manifiestan la participación de los actores locales en la producción de un mundo globalizado? ¿ O bien tienen que ver solamente con dinámicas endógenas?

Veremos en un primer momento cómo el desarrollo local de la producción comercial participa de las dinámicas de la globalización. Sin embargo, más allá de los flujos de capitales y productos, la globalización se manifiesta también en la evolución de las relaciones entre el territorio local y el Estado nacional, y en las formas cómo se toman las decisiones a nivel local.

#### *1. Globalización y desarrollo de la producción comercial*

A primera vista, el territorio de Motupe parece ser más inmerso en la globalización que el territorio de Tambo Real. Aunque la presencia de la agro-exportación no haya transformado el territorio tan drásticamente como lo hizo en otras regiones del Perú (véase por ejemplo Marshall, 2009), parte de los cambios observados están directamente relacionados con ella.

A través de los cambios territoriales que hemos descrito, se percibe por una parte la presencia de nuevos actores, como es la empresa agro-exportadora. Su capacidad para transformar radicalmente el paisaje descansa en su capacidad para reunir capitales e invertirlos en pozos y plantaciones frutales extensas. La forma como lo transforma expresa también la influencia de normas globales. La organización de su fundo expresa la necesidad de controlar la información sobre la producción en cada parcela, como por ejemplo los tratamientos fitosanitarios que se realizaron, como también de asegurar las condiciones de higiene que demandan los compradores: baños y duchas para los trabajadores, en particular. Finalmente, la finalidad de la empresa de exportar mangos hacia mercados distantes es una de las expresiones de la aceleración de los flujos. Los transportes se han hecho menos costosos, más rápidos, más seguros para los productos, lo que permite exportar frutas frágiles hacia los países “del Norte” (Estados Unidos, Europa) o hacia la China.

Los pequeños agricultores también participan en los mercados distantes pero adecuan su estrategia a sus propias capacidades en términos de capital y de información. Así, por ejemplo, algunos de ellos limitan la aplicación de productos fitosanitarios, asumiendo el riesgo de un rechazo de parte de su producción por las empresas agro-exportadoras. A la vez, no conocen siempre todas las exigencias de los mercados extranjeros, o no las toman en cuenta, porque no las entienden. Pero no dedican nunca su explotación únicamente al mango, de tal forma que no dependen totalmente de él, y saben que su producción de mangos podrá ser vendida en el mercado nacional, por cierto a un precio menor que en los mercados internacionales (Chaléard y Mesclier, 2004). Las ONG presentes en la zona a su vez tratan de informar a los pequeños agricultores, pero también de desarrollar formas de producción que se adecuen a ellos sin perder de vista las normas de los mercados mundiales: por ejemplo, buscan insertarlos en los circuitos del comercio equitativo, con la ayuda de las empresas privadas.

En Tambo Real, la producción de lácteos para la ciudad del Cusco está también relacionada con la aceleración de los flujos a escala del mundo. Sin haberse desplazado, los campesinos de Tambo Real están hoy en día en contacto fácil y permanente con una clientela dispuesta a pagar más para su producto: consumidores urbanos con altos ingresos, pero también hoteles, albergues, restaurantes que acogen a los numerosos turistas extranjeros que visitan Cusco y la región. Vender a estos mercados supone que logren obtener un producto seguro y de calidad. Las técnicas enseñadas por la cooperación internacional del tiempo de la empresa comunal, así como sus propios conocimientos en materia de ganadería, necesitan ser actualizados, por lo cual la asociación de ganaderos estaba buscando contratar a un técnico. Pero la información y la innovación no solo vienen del extranjero: los asociados también buscaban elaborar y promocionar productos “locales”, como el manjar blanco, para lo cual trataban de ponerse en contacto con ganaderos de las regiones productoras del norte del país<sup>8</sup>.

## *2. Globalización y relaciones entre sociedad local y Estado*

Más allá de los flujos de capitales y productos, la globalización es perceptible también a través de la recomposición de las relaciones entre sociedades locales y Estado. A primera vista, podríamos deducir de la evolución de los territorios de Motupe y de Tambo Real que el Estado perdió la presencia muy importante que tenía en los años 1970 y 1980. Varios de los cambios observados parecen subrayarlo. Por un lado, las estructuras agrarias que el Estado había creado se han ido transformando: los fundos medianos se han reconstituido en Motupe; la empresa comunal de Tambo Real ha sido disuelta. Las instituciones estatales o de cooperación inter-estatal ya no tienen una intervención material permanente en las localidades; los productores definen sus estrategias ya no en función de los incentivos y ayuda técnica del Estado y de sus instituciones o de la cooperación inter-estatal, sino en función de los mercados, en los cuales influye la demanda de consumidores de otros países. En cambio, las ONG son más presentes que antes: así, en Motupe, fue una ONG financiada desde Estados Unidos que ayudó a los pequeños agricultores a comercializar sus productos, y una gran ONG regional que intervino en el desarrollo de las técnicas de producción y cosecha. De hecho, los equilibrios parecen haber cambiado y tal vez, como lo sugiere Appadurai, el Estado-nación tenga, en la globalización, que “luchar para conservar el control de sus poblaciones frente a un conjunto de movimientos y de organizaciones sub-nacionales y trans-nacionales” (Appadurai, 1996/2005, 271).

Esta visión merece sin embargo ser complejizada, más que relativizada. Por una parte, ya anteriormente a la etapa actual de globalización, los campesinos tenían la capacidad de orientar las dinámicas territoriales de otra forma que lo que deseaba el Estado : lo demuestra la rápida disolución de la cooperativa Antapampa en el caso de Tambo Real, y de las cooperativas que habían sido formadas en Motupe. Por otra parte, el Estado sigue interviniendo materialmente en estos territorios, aunque sea de manera distinta. Por ejemplo, el Ministerio de Agricultura, a través de la donación del centro de acopio de leche, va a apoyar el proyecto de los campesinos de Tambo Real de producir lácteos para

---

<sup>8</sup> Entrevista con el Sr. Marco U. H., 31-5-2002.

el mercado. El Ministerio también se ocupa de certificar, a través de las oficinas del SENASA (Servicio Nacional de Sanidad Agraria) que la producción frutícola de Motupe está libre de moscas. Se trata de una intervención por cierto más localizada, basada en una lógica que consiste en apoyar los proyectos y actividades locales, más que en impulsar una política general. El Estado descentralizado participa en esa articulación, como es el caso de la alcaldía de Zurite, que completó la instalación del centro de acopio de leche de Tambo Real-Zurite con el equipamiento necesario a la producción modernizada de quesos. Otra característica actual es que estas intervenciones participan en la difusión de las normas que permiten a los agricultores o ganaderos participar en una economía mundializada: SENASA permite que las frutas de Motupe sean elegibles para la exportación, y el Ministerio de Agricultura conjuntamente con el municipio de Zurite, que los quesos de Tambo Real puedan ser vendidos en supermercados, para el consumo de una clientela nacional e internacional.

Otra forma actual de intervención del Estado, más discreta pero en realidad determinante a escala del territorio nacional y para muchos de los territorios locales, ha sido la reforma de la tenencia de la tierra de los años 1990. Esta reforma se efectuó en base a decretos y leyes, que terminaron oficialmente con el proceso de reforma agraria y fueron permitiendo la reconstitución legal de grandes propiedades agrarias. En Motupe, han tenido particular importancia la Constitución de 1993, que ya no menciona el carácter inalienable de las tierras de Comunidades Campesinas, y la ley n° 26845, de 1997 - llamada Ley de tierras de las Comunidades Campesinas de la Costa, pues concierne solo las tierras ubicadas en la vertiente occidental de los Andes debajo de los 2000 msnm<sup>9</sup>. Esta ley permitió la transferencia de tierras de Comunidades hacia terceros, mediante diversos mecanismos: la utilización de tierras de Comunidad por terceros durante dos años les permite solicitar que sean declaradas abandonadas, y les sean finalmente atribuidas; la Asamblea comunal puede atribuir después de un voto una parcela en propiedad privada a uno de sus miembros, de tal forma que podrá venderla a terceros, como de hecho ocurrió en las tierras de bosques de Motupe. Un decreto emitido en 1991 (n°018-91-AG), que permite a las empresas asociativas de todos tipos decidir libremente del modelo que quieren seguir después de un voto interno, explica por su parte que los comuneros de Tambo Real hayan podido disolver sin dificultad su empresa comunal.

Estas evoluciones de la acción del Estado sin duda también tienen que ver con la globalización, en la medida en que similares reformas de la tenencia de la tierra han sido emprendidas en gran parte de los países latinoamericanos, pero también en otros continentes, en las mismas décadas y siguiendo aproximadamente los criterios indicados por el Banco Mundial. El Banco Interamericano de Desarrollo ha financiado el Proyecto Especial de Titulación de Tierras que permitió realizar efectivamente la titulación de tierras privadas, atribuidas por la reforma agraria o adquiridas en los territorios de las Comunidades. Además, el Estado actuó en el marco de la liberalización, y en función a objetivos relacionados con los mercados mundiales: se trataba de permitir la inversión extranjera, y de adaptar geográficamente la reforma y su aplicación

---

<sup>9</sup> Estas reformas han sido analizadas en particular por L. del Castillo (véase entre otros, del Castillo, 1997; 2003; 2008)

para favorecer los proyectos existentes, en particular, en la costa, para el desarrollo de la agro-exportación (Mesclier, 2009).

En los casos de Motupe y Tambo Real, por lo tanto, se puede decir no tanto que el Estado pierde su capacidad de intervención en la producción del territorio, sino que su capacidad de intervención está rediseñada dentro de la globalización. Nos podemos preguntar de la misma forma en qué medida la globalización interviene en las decisiones que toman los actores locales en la producción de su territorio.

### *3. La interacción entre globalización y decisiones tomadas a nivel local*

Las decisiones tomadas a nivel local, tanto en Motupe como en Tambo Real, tienen como primera justificación las dificultades para cubrir las necesidades económicas de la población. En ambos casos, las personas entrevistadas han subrayado el problema que representa la escasez de los recursos tierra y agua, en contextos en que aumenta el número de familias que viven de ellos. En Motupe, los beneficiarios de la reforma agraria recibieron a veces alrededor de 10 hectáreas, pero en la generación siguiente, las explotaciones se han reducido a unas 3 o 4 hectáreas. Una de las preocupaciones de los agricultores es el mantenimiento del canal que aporta el agua a la localidad. De la misma forma, el Presidente de Tambo Real subraya el aumento del número de comuneros de su Comunidad. Una de sus preocupaciones es el tamaño demasiado reducido del reservorio construido por PRODERM, y la imposibilidad de disponer de agua de riego durante todo el año, para mantener los pastos cultivados. La decisión de atribuir a familias, en usufructúo, las tierras de los espacios colectivos (bosques y pastos naturales en Motupe, tierras en pastos y cultivadas por la empresa comunal en Tambo Real), se explica en parte por la necesidad de ampliar los recursos.

La tensión entre las ventajas de la gestión colectiva y la voluntad de controlar individualmente los recursos es además permanente en las Comunidades. En Tambo Real, este aspecto de la reflexión se focaliza en la mala gestión de la empresa comunal, que llevaba a la no redistribución de los beneficios y a la degradación del bien colectivo. Esta tensión, formulada de ésta u otras formas, no apareció con la globalización: Mayer, por ejemplo, relata como en Laraos, a fines del siglo XIX e inicios del XX, “las nociones liberales de la propiedad privada empezaron a azuzar la imaginación” de los líderes de la Comunidad, “cuando la posibilidad de vender lana y carne de oveja se volvió una realidad concreta y lucrativa” (Mayer, 2004, 330). La influencia del exterior puede darse a través de las leyes e instituciones del Estado: con las reformas liberales, “la enajenación se llevó a cabo desde el interior de la comunidad, enriqueciendo a un grupo privilegiado de comuneros” (*ibid.*, 331). Las leyes del Estado, como hemos visto, a su vez reflejan en parte las reglas del mundo globalizado : saneamiento de la propiedad individual, necesidad de presentar un título individual para poder conseguir un préstamo debido a la desaparición de los bancos de fomento estatales...

Lorenzo *et al.*, por su parte, muestran que las luchas por la tierra y el poder estructuran la Comunidad, más que la idea de igualdad, sin introducir en su reflexión la necesidad de una influencia externa (Lorenzo *et al.*, 2010). En base a su reflexión, se puede pensar incluso que los comuneros de San Julián de Motupe o de Tambo Real en realidad participan ellos mismos en la elaboración de la globalización, desde su propia experiencia de la tensión entre la necesidad de preservar los recursos para las

generaciones futuras y la presión de una población actual cada vez más numerosa y deseosa de acceder al bienestar, con recursos que muestran hoy en día sus límites, tanto a escala local como global. Así, en Tambo Real, los comuneros interrogados sobre la titulación individual de las tierras, en proyecto, mencionaron a la vez el ideal comunal de permitir un acceso a la tierra a todos los miembros de la comunidad, y de preservar recursos para las generaciones futuras; y la voluntad de favorecer a los que invierten más esfuerzos en la producción, permitiéndoles acceder a los préstamos comerciales gracias a un título de propiedad individual, y transmitir la propiedad a sus hijos. El hecho de no acceder automáticamente a la tierra incluso incentivaría a los jóvenes a que estudien, para su propio bien<sup>10</sup>. A la vez, permitir a cada cual que haga lo que quiera de sus tierras podría llevar a un “problema social”, porque podrían encontrarse endeudados y obligados a vender sus tierras. El contexto de Motupe, con la llegada de empresas agroexportadoras, pero también de Tambo Real, en una pampa cercana a Cusco y que empieza a urbanizarse, no son desligadas a su vez de las aceleraciones de la globalización a otra escala, la de los flujos de capitales y de personas a escala mundial.

### **Conclusiones:**

La globalización se da a través de la interacción entre fenómenos que se dan en diversas escalas, desde la escala local hasta la escala global, pasando por los Estados nacionales. El estudio de las evoluciones territoriales nos permitió entrar con mayor detalle al entendimiento de estos fenómenos que modifican el mundo actual. En efecto, en la producción del territorio, se puede observar cómo se articulan concretamente las diversas dimensiones, globales, estatales, locales.

Ese examen nos lleva a una visión compleja. Por un lado, no habría predominancia de lo “global” sobre las otras dimensiones, tal como ya lo subrayaba Swyngedouw (2004). En particular, el Estado y sus transformaciones tienen un rol importante en los procesos de cambios en los territorios. Swyngedouw menciona también la importancia de la “resistencia” a nivel local. Nuestra conclusión, después de examinar los casos de Motupe y Tambo Real, es que los actores locales participan ellos mismos en la globalización, no únicamente porque resisten a las influencias externas, sino también porque son parte, a la escala de sus territorios, de la tensión entre los intereses individuales inmediatos, por un lado, y el intento de incluir en la reflexión, por otro lado, el bien común y las generaciones futuras, en un mundo que encontró sus límites.

### **Bibliografía :**

Appadurai, Arjun, 1996/2005. *Après le colonialisme. Les conséquences culturelles de la globalisation*. Paris, Payot, 333 páginas para la versión francesa.

Arts, Dirk, Bustamante, Gilbert, Díaz, Juan, Vásquez, Carlos. 1992. Diagnóstico de la micro región Motupe-Olmos (informe), 357 p.

---

<sup>10</sup> Entrevistas realizadas en Tambo Real, mayo 2002.



Brisseau Loaiza, Janine, 1978. *Le Cuzco dans sa région. Étude de l'influence d'une ville andine*. Lille, Université de Lille, Service de reproduction des thèses, 1093p.

Brunet, Roger, 1997. *Champs & contrechamps. Raisons de géographe*. Paris, Belin, 319p.

Chaléard, Jean-Louis, Mesclier, Évelyne. 2004. Dans le nord du Pérou, l'agriculture commerciale augmente-t-elle les risques pour les petits producteurs? en *Espaces tropicaux et risques. Du local au global*, David, Gilbert, éd. Orléans : Presses Universitaires d'Orléans/IRD, pp. 279-291.

Cochet, Hubert, 2005. *L'Agriculture Comparée. Genèse et formalisation d'une discipline scientifique*. Institut National Agronomique Paris-Grignon. 87p.

Collin Delavaud, Claude, 1968. *Les régions côtières du Pérou septentrional*. Lima, IFEA, 600p.

De Althaus, Jaime. 2007. *La revolución capitalista en el Perú*. Lima : Fondo de Cultura Económica, 333 p.

Del Castillo, Laureano. 1997. « Propiedad rural, titulación de tierras y propiedad communal ». *Debate Agrario. Análisis y alternativas* (26) : 59-79.

Del Castillo, Laureano. 2003. « Titulación de las comunidades campesinas: CEPES, Allpa y la problemática communal ». *Debate Agrario. Análisis y alternativas* (36) : 89-103.

Del Castillo, Laureano. 2008. « Comunidades, Tierras, Recursos Naturales y Desarrollo Incluyente ». en *A 38 años de la Reforma Agraria* Fundación Bustamante de la Fuente, éd. Lima: Fundación Bustamante de la Fuente/Instituto Riva Agüero, pp. 81-146.

Dollfus, Olivier, 1997. *La mondialisation*. Paris, Presses de Sciences Po, 166p.

Earls, John, 2006. *La agricultura andina ante una globalización en desplome*. Lima, PUCP-CISEPA, 178 p.

Eguren, Fernando, 2006. "Reforma agraria y desarrollo rural en el Perú". En Eguren, F. ed. *Reforma agraria y desarrollo rural en la región andina*. Lima, Cepas, pp. 11-31

Le Roy, Etienne, 1995 « La sécurisation foncière dans un contexte africain de marchandisation imparfaite de la terre » en Blanc-Pamard, Chantal y Cambrézy, Luc (coord.), *Terre, terroir, territoire. Les tensions foncières*. Paris, ORSTOM, pp. 455-472

Le Roy, Étienne, 2004 « Odologie, topocentrisme et géométrie, trois représentations d'espaces générant des modes complémentaires de sécurisation foncière et de maîtrises territoriales » en *Les enjeux fonciers en lien avec l'environnement*. Actes de la Journée d'étude ICOTEM, Poitiers. Pp. 6-24

Lorenzo, David, Nuijten, Monique, De Vries, Pieter, 2010. "Terre, discipline et citoyenneté différenciée dans une communauté des hautes terres du Pérou". En Jacob, J.-P., et Le Meur, P.-Y., *Politique de la terre et de l'appartenance. Droits fonciers et citoyenneté locale dans les sociétés du Sud*. Paris, Karthala, pp. 403-428

Lortic, Bernard, 2010. "Globalización de la cartografía". Seminario internacional *Espacios periféricos y marginales en los Andes y sus piedemontes. Retos en la globalización*. Lima, noviembre 2010.

Mayer, Enrique. 2004. *Casa, chacra y dinero. Economías domésticas y ecología en los Andes (titre original: The Articulated Peasant: Household Economies in the Andes)*. Lima: IEP, 412 p.

Mesclier, Évelyne, 1991. *Les paysans face au marché dans des situations d'instabilité: étude comparative dans les Andes du Pérou*. Lille, Université de Lille, Atelier national de reproduction des thèses, 364p.

Mesclier, Évelyne, 2009 « Le titrage des terres, instrument d'une restructuration orientée de l'agriculture péruvienne », in Colin J.-P., Le Meur P.-Y. et Léonard E., *Les politiques d'enregistrement des droits fonciers. Du cadre légal aux pratiques locales* ». Paris, Karthala, p. 445-475.

Mesclier, Évelyne, Chaléard, Jean-Louis. 2006. Le paradoxe social d'un territoire gagnant: l'exemple de Motupe au Pérou. Dans *La mondialisation côté Sud. Acteurs et territoires*, Lombard, Jérôme, Mesclier, Évelyne, Velut, Sébastien, éd. Paris: Éditions rue d'Ulm, IRD éditions, pp. 373-388.

Proderm-Corde, 1989. *Compendio estadístico comunal: ámbito de acción de PRODERM*. Cusco, PRODERM, 818p.

Rastoin, Jean-Louis, 2008. « Perspectives stratégicas del sistema alimentario mundial : el modelo agroindustrial frente al modelo de proximidad » in Regnault,H., (coord.). *Agriculturas andinas, TLC y globalización agroalimentaria ¿ oportunidades, reconversiones, vulnerabilidades ?*. Lima : PUCP. CISEPA, pp. 17-49

Regnault, Henri, 2008. « Los países en desarrollo frente a la liberalización agrícola: entre oportunidades, reconversiones y vulnerabilidades ». in Regnault,H., (coord.). *Agriculturas andinas, TLC y globalización agroalimentaria ¿ oportunidades, reconversiones, vulnerabilidades ?*. Lima : PUCP. CISEPA, pp. 201-222

Rosas, José, 1968. *Comunidad de Tambo Real Aylo Mayo: Memoria descriptiva*. 12p.

Swyngedouw, Erik, 2004. "Globalisation or 'Glocalisation'? Networks, Territories and Rescaling". *Cambridge Review of International Affairs*, vol.17, N°1, abril 2004.