

## ACTUALIZACIÓN DE LAS INFORMACIONES SOBRE CAPTURAS FORTUITAS DE ATÚN BLANCO (*THUNNUS ALALUNGA*) POR CERQUEROS EN EL ATLÁNTICO TROPICAL ORIENTAL

R. Sarralde<sup>1</sup>, F.X. Bard<sup>2</sup> y A. Hervé<sup>2</sup>

### SUMMARY

*Tropical East Atlantic albacore catches are incidental, made from French, Spanish and NEI (but European owners) vessels fishing tropical tunas in the area. These catches represent a very small percentage of the total purse seine catches in the area (169 t in 1999, or 0.09% of the total tuna catches from that year). Albacore sizes are very similar and constant comparing among years, between 85 and 115 cm (FL). The revisions of the historical data show some differences.*

### RÉSUMÉ

*Les captures du Germon dans l'Atlantique tropical est sont occasionnelles, effectuées par les senneurs français, espagnols et NEI qui pêchent les thonidés tropicaux dans la zone. Ces captures du Germon représentent un très petit pourcentage des captures totales des thonidés pêchés à la senne dans la zone. (169 t. en 1999, ou 0,09% de la capture totale des thonidés pour l'année). Les tailles de ces germons sont très homogènes et constantes entre les années, de 85 à 115 cm, (Lf). Toutefois la révision des données historiques fait apparaître certaines hétérogénéités, selon les origines des données.*

### RESUMEN.

*Las capturas de atún blanco en el Atlántico tropical oriental son fortuitas, parte de ellas realizadas por los barcos de cerco franceses, españoles y NEI dirigidos a la pesca de túnidos tropicales. Estas capturas representan una cantidad muy pequeña del total de túnidos pescados en el área (169 t. en el año 1999, lo que equivale a un 0,09% de la captura total de túnidos para ese año). Todos los ejemplares son del mismo rango de talla, 85-115 cm. (LF). Revisando los datos históricos que se tienen para esta zona, se encuentran ciertos desajustes dependiendo de la fuente consultada*

### PALABRAS CLAVE

*Thunnus alalunga, cerco, Atlántico tropical oriental*

## 1. INTRODUCCIÓN

Se disponen de datos de captura desde 1976 de los barcos de cerco congeladores operando en el Atlántico tropical este. Esta flota captura atún blanco ocasionalmente, bien en bancos puros, o bien en bancos mezclados con rabil. La mayoría pertenece a barcos de pabellón español, francés o NEI asimilados. Aunque la captura de atún blanco por esta flota es muy pequeña, se trata de una fracción de la población con unas características muy homogéneas. Se comparan los datos de muestreo realizados los últimos años con los realizados anteriormente, y se observan también ciertas diferencias en los datos históricos dependiendo de la fuente de la que provengan.

<sup>1</sup> Oficina española de Pesca (SGPM) Abidjan, Côte d'Ivoire.

<sup>2</sup> IRD (UR 109), IRD en Côte d'Ivoire, 15 BP 917, Abidjan 15, Côte d'Ivoire.

## 2. DATOS

En la **Tabla 1** se presentan las capturas de atún blanco declaradas al SCRS, así como la fuente de los mismos. Se ha estimado la captura de los cerqueros españoles (y EU-NEI a partir de 1990) restando del total declarado en el Atlántico sur por toda la flota de cerco, la captura declarada por la Flota francesa. Para conocer la captura de barcos no cerqueros, lo hemos calculado restando de la captura total declarada por España la obtenida por los barcos de cerco.

Todos los ejemplares en el muestreo se han medido a la longitud de la aleta predorsal (LD1), debido a que se hacen durante la descarga en el interior de los barcos, donde hay mucha gente y poco espacio, con lo que es necesario hacerlo rápidamente.

En la **Tabla 2** se presentan el número de ejemplares muestreados por año.

Como Anexo 1, se incluye una tabla con los muestreos seleccionados.

## 3. RESULTADOS

Se han analizado los datos obtenidos de los muestreos de la descarga en los puertos de Dakar y Abidjan durante el periodo 1998-2002 y se han comparado con los realizados entre 1976-1997. El nº de individuos muestreados por año es el que se indica en la **Tabla 1**.

En la **Figura 1** se ha representado la distribución de tallas en porcentaje (barras) del total de las capturas de atún blanco entre 1998 y 2002. Se ha comparado con la misma distribución durante el periodo 1976-1997 (**Figura 2**).

Se observa que la captura es bastante homogénea, con un rango de tallas muy definido, entre 25-43 cm LD1, aunque con ejemplares ligeramente menores en los últimos años (Talla media 32.5 durante 1998-2002, y media 33 en el periodo 1976-97). Utilizando las ecuaciones de conversión LD1-LF (Bard, 1981) y Lf-W (Santiago 1993), es decir:

$$Lf = 3.6221 LD1 ** 0.9722$$

$$W = 1.339E-5 Lf^{**} 3.107$$

(Lf: longitud horquilla, W peso (kg), LD1: longitud a la aleta predorsal)

se ve que corresponden a ejemplares de 80-115 cm LF y de 10-35 kg. de peso, lo que indica que son individuos en estado preadulto o adulto (Bard 1981).

En la **Figura 3** se representa el peso medio anual de los ejemplares muestreados durante el periodo 1976-2002. Se han utilizado dos fuentes diferentes, por un lado los ficheros de muestreo en Abidjan (flota FIS y posteriormente de la Unión Europea), y por otro los informes SCRS. El peso medio de la captura oscila entre 20 y 27 kg, excepto en el año 1999 que es un poco superior, año en el que se encontraron los ejemplares mayores (Hasta 42 cm. LD1 o 129 cm. Lf).

Con la intención de conocer los periodos de pesca del atún blanco, se ha representado el porcentaje de la captura anual pescado por mes, con datos procedentes de las hojas de pesca rellenas por los patrones y recogidas en los puertos de Abidjan y Dakar a partir de 1999, en la que se aprecia que la mayoría de las pescas tiene lugar en el primer semestre del año. Los resultados se muestran en la **Figura 4**.

En la **Figura 5** se muestra la posición de los lances de los barcos de cerco españoles en los que se han realizado muestreos durante el periodo 1998-2002. Se observa que la actividad se ha desplazado hacia el Oeste comparándola con la obtenida en los años 80 (Fonteneau et Marcille, 1986, fig 8.23, p 350).

#### 4. DISCUSIÓN

Se observan algunas diferencias en las cifras de capturas de atún blanco por parte de la flota Española, Francesa y NEI. Por ejemplo, en el año 1999, existen 871 Tm atribuidas a barcos de palangre (P. Kebe and J. Cheatle, 2000) lo que significa un aumento considerable con respecto a los anteriores años.

Se proponen añadir las cifras obtenidas para los años 89, 90,91 para la flota de cerco francesa (com. Pers. A. Herve). En la década de los 80, se ve que no coinciden las capturas declaradas (especialmente el año 1982).

Al examinar los datos de muestreos, se observa que las tallas son muy constantes a lo largo de los años Hay pequeñas diferencias, probablemente debido al volumen del muestreo.

La zona de pesca ecuatorial es también constante.

La pesca del atún blanco parece estar ligada:

- a) Aparecen mezclados en bancos mixtos con rabil.
- b) Los niveles de oxyciclina, que ascienden a -100 m. en el Ecuador hasta los 20°W de longitud (Merle, J,78)

Todo el atún blanco pescado en esta zona se trata de individuos preadultos en estado de reposo sexual. (Bard et Amon, 1986), siendo muy posible que pertenezcan al stock sur.

#### REFERENCIAS

- BARD F.X. et J. B. Amon Kothias. 1986. Données sur les germons (*Thunnus alalunga*) pêchés à la senne dans l'Atlantique Tropical Est. ICCAT SCRS/85/45, Rec. Doc. Sci. 25 (1) : 158-164.
- BARD F.X. 1981. Le thon germon (*Thunnus alalunga*) de l'Océan Atlantique. Thèse Doc. Etat, Univ. Paris 6, 333p.
- FONTENEAU and J. Marcille. 1986. Ressources, pêches et biologie des thonidés tropicaux de l'Atlantique Centre Est. FAO, Doc. Tech. Pêches. 292.
- MERLE J. 1978. Atlas hydrologique saisonnier de l'Océan Atlantique intertropical. Trv. et Doc. ORSTOM, n°82:1-182.
- P.KEBE and J. Cheatle. 2000. Data Preparation for the ICCAT Albacore Stock Assessment Session. SCRS/00/8 (Rev).
- SANTIAGO, J. 1993. A new length weight relationship for the North Atlantic albacore catches. ICCAT Col. Vol. Sci pap 39 (1) 188-195.

**Tabla 1.-** Capturas declaradas al SCRS por la Flota Comunitaria y EU-NEI en el Atlántico Sur, 1976-2000.

Año	Cerco Francia	Fuente	Todos artes, España SCRS2001	Cerco EU-NEI SCRS2001	Cerco SCRS2001	Cálculo Cerco España	Total Francia+España +EU-NEI	Otros artes, España
1976	47	Inf SCRS2001	0		47	0	47	0
1977	112	Inf SCRS2001	0		112	0	112	0
1978	40	Inf SCRS2001	0		119	79	40	-79
1979	172	Inf SCRS2001	0		188	16	172	-16
1980	457	Inf SCRS2001	0		464	7	457	-7
1981	912	Inf SCRS2001	889		1804	892	1801	-3
1982	947	Inf SCRS2001	106		1349	402	1053	-296
1983	372	Inf SCRS2001	295		699	327	667	-32
1984	7	Inf SCRS2001	307		365	358	314	-51
1985	18	Inf SCRS2001	155		182	164	173	-9
1986	35	Inf SCRS2001	200		244	209	235	-9
1987	100	Inf SCRS2001	807		948	848	907	-41
1988	0	Inf SCRS2001	185		185			
1989	44	Herve Com pers	0		0			
1990	128	Herve Com pers	0	4	4			
1991	92	Herve Com pers	390	8	447			
1992	449	Inf SCRS2001	1818	122	2262	1691	2389	127
1993	564	Inf SCRS2001	983	68	1480	848	1615	135
1994	129	Inf SCRS2001	874	55	909	725	1058	149
1995	82	Inf SCRS2001	419	63	362	217	564	202
1996	190	Inf SCRS2001	194	41	245	14	425	180
1997	38	Inf SCRS2001	253	13	114	63	304	190
1998	40	Inf SCRS2001	193	218	431	173	451	20
1999	13	Inf SCRS2001	1027	0	169	156	1040	871
2000	14	Herve Com pers	282				296	

**Tabla 2.-** Número de ejemplares muestreados por año

Año	nº	Año	nº	Año	nº	Año	nº
1976	106	1983	553	1990	84	1997	109
1977	39	1984	51	1991		1998	12
1978	34	1985		1992		1999	232
1979	273	1986	34	1993	855	2000	293
1980	797	1987		1994	314	2001	284
1981	499	1988		1995	632	2002	534
1982	1367	1989	251	1996	618		

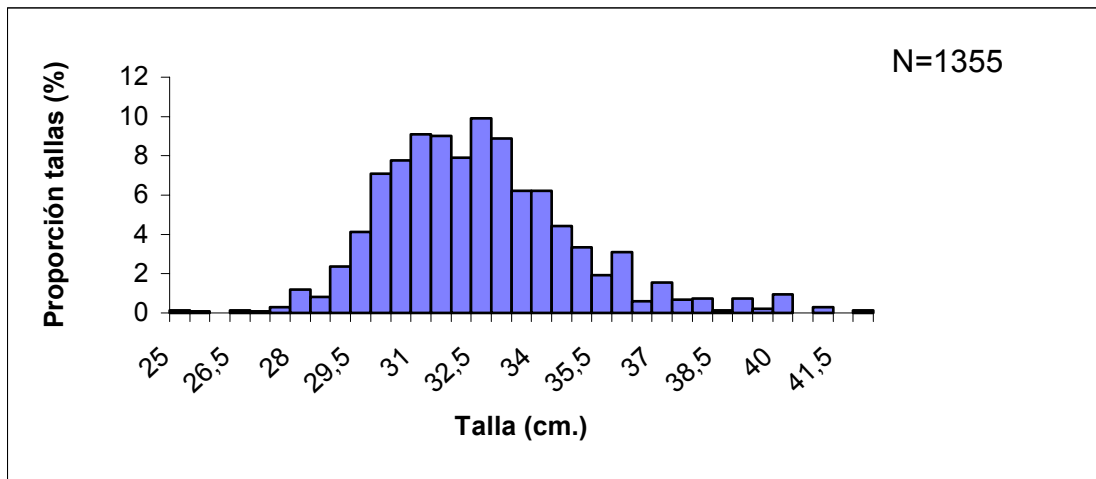


Figura 1.- Porcentaje de tallas (LD1) de la captura de atún blanco (1998-2002)

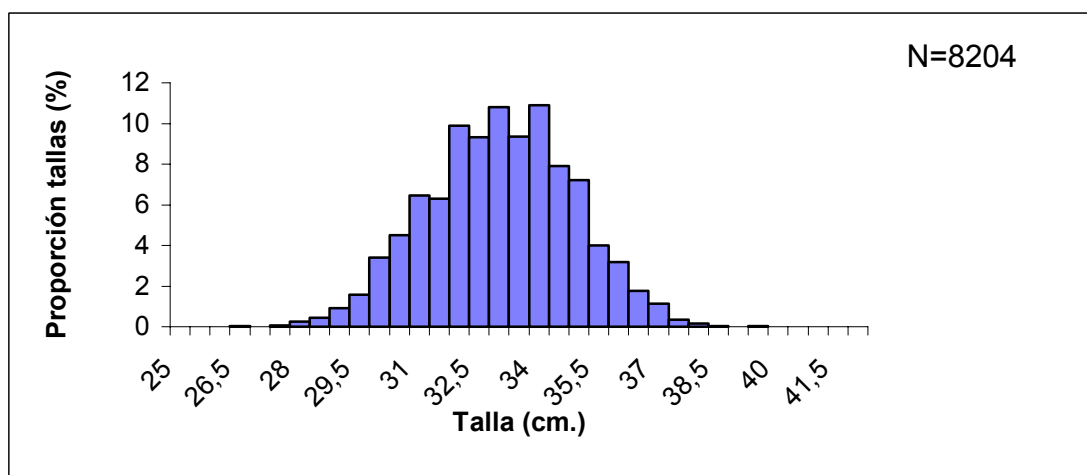


Figura 2.- Porcentaje de tallas (LD1) de la captura de atún blanco (1976-97)

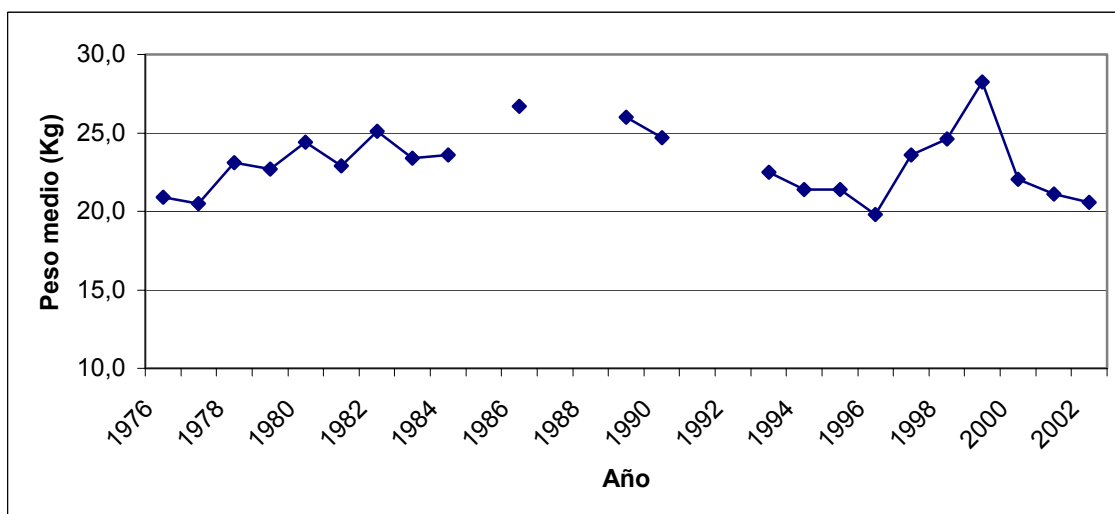
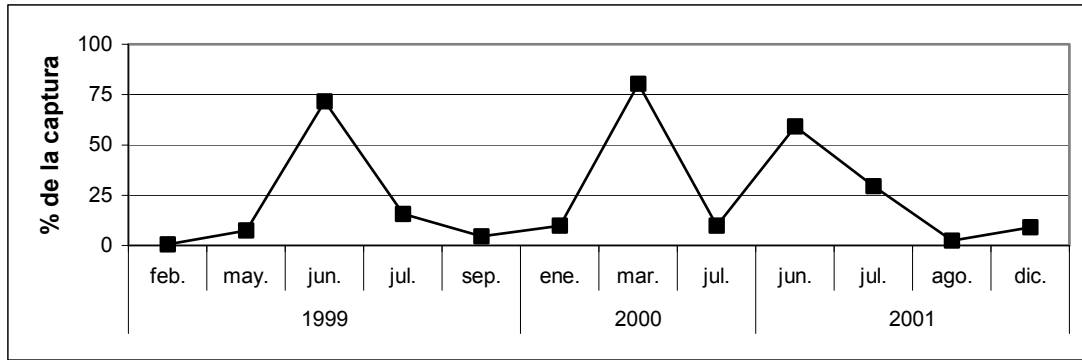
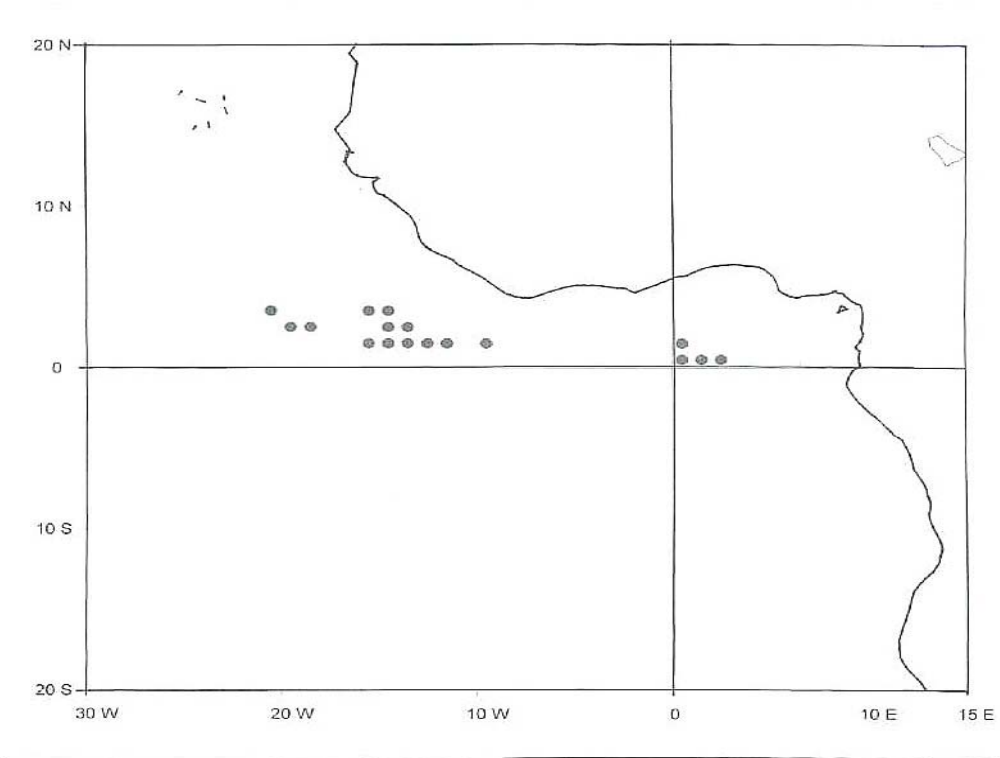


Figura 3.- Peso medio (Kg.) de Atún Blanco procedente de los muestreos entre 1976 y 2002



**Figura 4.-** Porcentaje de la captura anual de Atún blanco entre 1999-2001, por meses.



**Figura 5.-** Distribución de los lances de Barcos españoles en los que se ha realizado muestreo de Atún Blanco en el periodo 1999-2002