

COLÉOPTÈRES BRENTIDAE DE L'ARCHIPEL DES COMORES¹

PAR

René Michel QUENTIN *

Les *Brentidae* des Comores n'ont fait l'objet d'aucune mention quelconque dans la littérature entomologique jusqu'à ce jour. Et par ailleurs, les *Brentidae* de la sous-région malgache restent à réviser.

A partir des quelques espèces énumérées ci-après, il semble que le peuplement brentidien des Comores soit surtout malgache ; mais la pauvreté numérique des récoltes rassemblées ici ne permet pas d'aller plus avant.

Subfam. CALODROMINAE

Adidactus striolatus (Fairmaire)

Zemioses striolatus Fairmaire, 1897, *Ann. Soc. ent. Belg.*, 41, p. 187 ; type : Tsarasotra, Madagascar (Muséum de Paris).

Genogogus striolatus : Kleine, 1938, *Gen. Ins.*, *Wystman*, 207, p. 22.

Adidactus striolatus : Muizon, 1955, *Bull. IFAN*, 17, A, p. 463.

MAYOTTE : Dembeni, XI.1971 (*J. Brunhes*).

***Schizoadidactus humbloti* n. sp.**

Longueur : 5-8,5 mm. Figures 1 à 6.

Brun noirâtre, prorostre, antennes et pattes brun rougeâtre à brun noirâtre presque aussi sombre que le corps.

Tête transverse, très légèrement plus large au niveau des yeux qu'à la base, celle-ci nettement concave et distinctement séparée de la région occipitale (fig. 1). Yeux faiblement convexes, moyens, circulaires. Tempes à peine égales au diamètre des yeux (fig. 2). Antennes robustes, scape cylindrique, pédicelle et premier article du funicule coniques, les cinq articles suivants très nettement transverses, les trois articles de la massue à peine plus larges que le VIII, mais au moins deux fois plus longs, un peu aplatis, l'article XI une fois et demie plus long que le X, mais nettement plus court que IX et X ensemble (fig. 3).

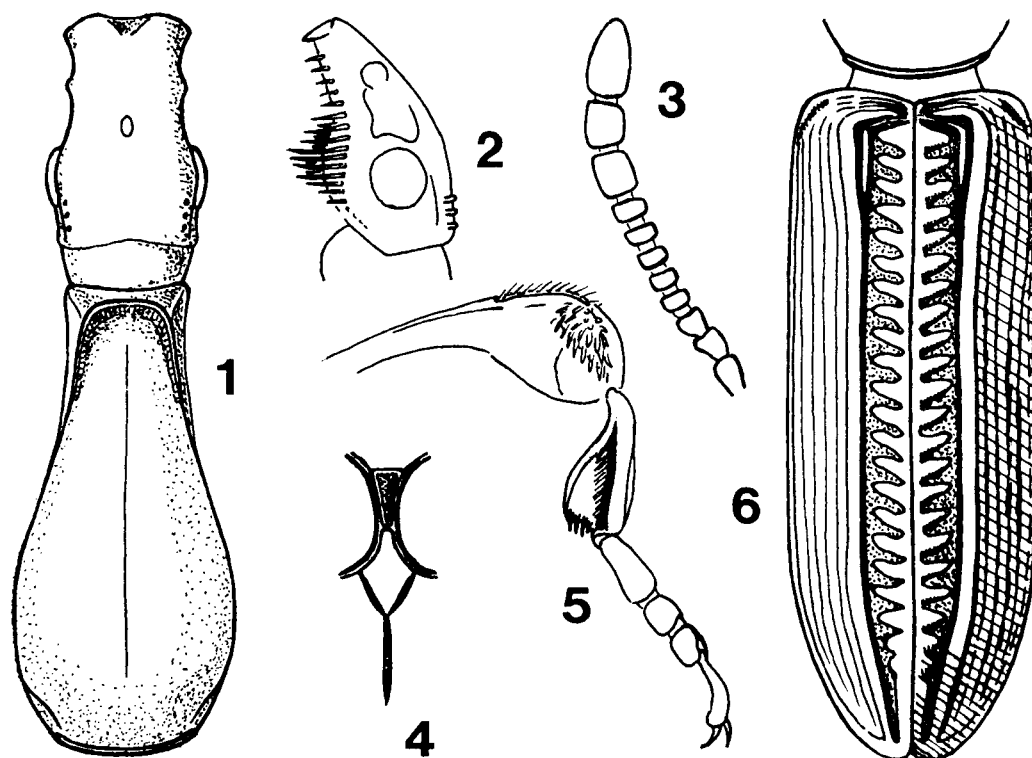
* Office de la Recherche Scientifique et Technique Outre-Mer, 74 route d'Aulnay, 93140 Bondy.

1. Quatrième Contribution à l'étude des Coléoptères Brentidae.

Rostre à peine plus long que la tête, graduellement rétréci jusqu'au bord antérieur, un peu évasé et nettement concave en son milieu (fig. 1).

Dessus de la tête et du rostre éparsément ponctué, avec une importante fovéole ronde médiane à la base du métarostre, ainsi que quelques touffes de soies alignées au niveau des tempes. Dessous profondément excavé au niveau du métarostre, l'excavation en triangle prolongée en arrière, sous la tête, par une assez étroite dépression, l'ensemble soulignant deux lobes latéraux subgénéaux porteurs de longues soies (fig. 2).

Prothorax allongé, près de deux fois plus long que sa plus grande largeur, parcouru par un fin sillon médian, avec de chaque côté, avant la base, une nette constriction latéro-postérieure, et en avant une profonde impression en fer-à-cheval (fig. 1).



Schizoadidactus humbloti, n. sp., holotype mâle. — fig. 1, tête et pronotum ; fig. 2, tête, vue de profil ; fig. 3, antenne ; fig. 4, région intercoxale prothoracique ; fig. 5, patte postérieure droite, vue d'arrière ; fig. 6, élytres.

Élytres avec la suture très large, entièrement et profondément crénelée sauf sur la déclivité apicale, subparallèle sur toute sa longueur ; première côte paire visible seulement sur la base ; deuxième côte impaire plus forte que les suivantes, avec de gros points espacés où s'insèrent des soies squamuleuses dressées, puis lisse sur la déclivité ; les autres côtes étroites et lisses, les paires disparaissant avant la déclivité. Apex élytral régulièrement rétréci, étroitement arrondi à la suture (fig. 6).

Pattes antérieures à fémur en massue aplatie, le tibia avec un angle postmédian souligné par une touffe de soies, le basitarse conique subégal aux deux articles suivants séparément. Pattes intermédiaires à peine plus grêles, le basitarse allongé, aussi long que le tibia mais un peu plus court que les deux articles suivants ensemble. Pattes postérieures à fémur dépassant de peu l'extrémité abdominale, en massue allongée un peu aplatie sur la face externe et à demi-déprimée sur la face interne, avec un sillon dorsal s'ouvrant sur une plage subapicale faiblement imprimée, le tout garni de soies

semi-dressées ; le tibia très court, un peu en cuiller étroite, le côté interne suggérant un lobe avec un processus dentiforme apical discrètement indiqué ; le basitarse cylindrique de faible diamètre, sensiblement aussi long que les deux articles suivants ensemble (fig. 5).

Prosternum légèrement déprimé ; la saillie prosternale étroite, creusée en triangle ; le sternellum (pièce impaire) distinct par une étroite suture entre les hanches, et par deux profonds sillons postérieurs aux hanches formant un V prolongé par le très large sillon séparant les épimères sur la ligne médiane (fig. 4).

Métasternum long, presque aussi long que l'abdomen, profondément déprimé mésialement sur toute sa longueur, la dépression s'élargissant vers l'arrière. Plaque abdominale grande, environ une fois et demie le restant de l'abdomen, avec une dépression médiane du premier sternite visible faisant suite à la dépression métasternale et la complétant ; cinquième sternite renflé mais un peu déprimé au milieu, faiblement ponctué.

« Iles Comores » : sans précision (*L. Humblot*).

Holotype et paratype mâles au Muséum de Paris (ex-coll. R. Oberthür).

Observation : Espèce très voisine de *S. aethiops* Kleine, 1924 de l'Afrique tropicale, mais présentant des caractères ne correspondant pas exactement à ceux du genre *Schizoadidactus* tel qu'il a été redéfini par J. DE MUIZON en 1955 et 1960, puis par R. DAMOISEAU en 1963 et 1967, par exemple les tempes égales au diamètre des yeux, le prothorax relativement long... Ces différences sont peut-être inhérentes au simple fait que ce genre restait basé sur une seule espèce ; et il semble prématuré de se prononcer davantage, dans la méconnaissance de la faune malgache.

Microtrachelizus rectestriatus (Fairmaire), **n. comb.**

Cerobates rectestriatus Fairmaire, 1897, *Ann. Soc. ent. Belg.*, 41, p. 195 ; type : Tsarasotra, Madagascar (Muséum de Paris).

MAYOTTE : Dembeni, I.1972 (*J. Brunhes*).

Subfam. CEOCEPHALINAE

Orphanobrentus picipes (Olivier)

Brentus picipes Olivier, 1807, *Ent*, 5, gen. 84, p. 442, n° 15, pl. 2, fig. 18 ; type : Oware, Afrique australe (disparu ?).

Ceocephalus picipes : Schoenherr, 1840, *Gen. Curc.*, 5, p. 516.

Centrophorus picipes : Thomson, 1857, *Arch. ent.*, 2, p. 120.

Ceocephalus picipes : Lacordaire, 1866, *Gen. Col.*, 7, p. 454.

Pseudoceocephalus picipes : Kleine, 1918, *Arch. Naturg.*, 84, A, 11, p. 15.

Orphanobrentus picipes : Damoiseau, 1962, *Bull. Ann. Soc. Ent. Belg.*, 98, p. 65.

« Iles Comores » : sans précision, 1885-86 (*L. Humblot*).

GRANDE COMORE : sans précision, 1884 (*L. Humblot*).

MAYOTTE : sans précision (*L. Humblot*).

ANJOUAN : sans précision, XII.1947 (*P. Cachan*).

Cette espèce est la plus fréquemment rencontrée — sous écorce — dans toute la région éthiopienne, y compris la sous-région malgache.

Orphanobrentus curvirostris (Chevrolat), **n. comb.**

Centrophorus curvirostris Chevrolat, 1839, *Rev. zool.*, 2, p. 181 ; type : Madagascar (Muséum de Paris).
Pseudoceceocephalus curvirostris : Kleine, 1918, *Arch. Naturg.*, 84, A, 11, p. 15.

MOHÉLI : Kangani, XI.1955 (*A. Robinson*) ; Fomboni, lac Iconi, Miringoni (*A. Robinson*).

Piazocnemis striatulus (Olivier)

Brentus striatulus Olivier, 1807, *Ent.*, 5, gen. 84, p. 441, n° 14, pl. 2, fig. 13 ; type : Indes Orientales (disparu ?).

Brentus striatulus : Gyllenhal in Schoenherr, 1833, *Syn. Ins. gen. sp. Curc.* 1, p. 357, n° 25, ♀.

Centrophorus compressipes Chevrolat, 1839, *Rev. zool.*, 2, p. 181 ; type ♂ : Madagascar (Muséum de Paris).

Centrophorus compressipes + *striolatus* : Chevrolat, 1839, *Rev. zool.*, 2, p. 181.

Piazocnemis compressipes : Lacordaire, 1866, *Gen. Col.*, 7, p. 453.

Piazocnemis striatulus : Damoiseau, 1966, *Casopis Morav. Mus.*, 51, p. 301.

MAYOTTE : sans précision, 1887 (*L. Humblot*).

Piazocnemis picicornis (Klug)

Brentus picicornis Klug, 1833, *Abh. kon. Ak. Wiss. Berlin*, 1832-36, 19, p. 195 ; type : Madagascar (Musée de Berlin).

Piazocnemis picicornis : Lacordaire, 1866, *Gen. Col.*, 7, p. 453.

GRANDE COMORE : sans précision, XI.1954 (*J. Millot*).

Rhyticephalus brevicornis Chevrolat

Rhyticephalus brevicornis Chevrolat, 1839, *Rev. zool.*, 2, p. 176 ; type : Madagascar (Muséum de Paris).

Ischyromerus madagascariensis Labram & Imhoff, 1842, *Gen. Curc.*, 1, n° 14 ; type : Madagascar (disparu ?).

Rhytidocephalus brevicornis : Schoenfeldt, 1908, *Gen. Ins.*, *Wystman*, p. 59.

« Iles Comores » : sans précision, 1885-86 (*L. Humblot*).

GRANDE COMORE : sans précision, 1884 (*L. Humblot*) ; *idem*, 1898 (*Prost*).

MOHÉLI : Kangani, XI.1955 (*A. Robinson*).

MÉMOIRES
DU
MUSÉUM NATIONAL
D'HISTOIRE NATURELLE

NOUVELLE SÉRIE

Série A, Zoologie

TOME 109

Loïc MATILE

FAUNE ENTOMOLOGIQUE DE L'ARCHIPEL DES COMORES

publié avec le concours de l'ORSTOM

PARIS
ÉDITIONS DU MUSÉUM
33, rue Geoffroy-Saint-Hilaire (V^o)

1978

ERRATA

La pagination de ce volume ayant été transformée par l'imprimeur après la correction des épreuves, certaines modifications concernant des renvois ont été omises. On en trouvera la liste ci-dessous :

- p. 11, note infrapag., lire p. 19 (et non 18).
- p. 14, note infrapag., ligne 2, lire p. 195 (et non 186).
- p. 16, alinéa 4, ligne 5, lire p. 195 (et non 11).
- p. 39, alinéa 2, ligne 3, lire p. 30 (et non 29).
- p. 39, alinéa 4, ligne 2, lire p. 68 (et non 66).
- p. 39, note infrapag., ligne 1, lire p. 248 (et non 239).
- p. 45, colonne 2, ligne 5, lire p. 44 (et non 42).
- p. 164, paragraphe 4, ligne 2, lire p. 28 (et non 27).
- p. 235, couplet 2, alinéa 1, lire p. 235 (et non 226).
- p. 235, couplet 4, alinéa 2, et couplet 5, alinéa 2, lire p. 237 (et non 229).
- p. 235, couplet 6, alinéa 1, et couplet 7, alinéas 1 et 2, lire p. 238 (et non 229).
- p. 239, couplet 1, alinéa 1 de la clé des larves, lire p. 241 (et non 232).
- p. 241, couplet 3, alinéa 1 de la clé des genres, lire p. 241 (et non 232).
- p. 241, couplet 5, alinéas 1 et 2, couplet 6, alinéa 1, lire p. 243 (et non 234).
- p. 241, couplet 7, alinéa 2, lire p. 244 (et non 235).

On constatera en outre que la p. 136 a été paginée 631, et la p. 165, 156. Le présent volume est paru le 28 juillet 1979, comme indiqué à la suite de l'index, p. 388, et non le 31 (p. 4).

Enfin, le lecteur voudra bien rectifier la légende des échelles des figures 1 à 7, p. 253, qui représentent 1 mm, et non 1 cm.