

# FAUNE DE MADAGASCAR

Publiée sous les auspices du Haut Commissariat de Madagascar

---

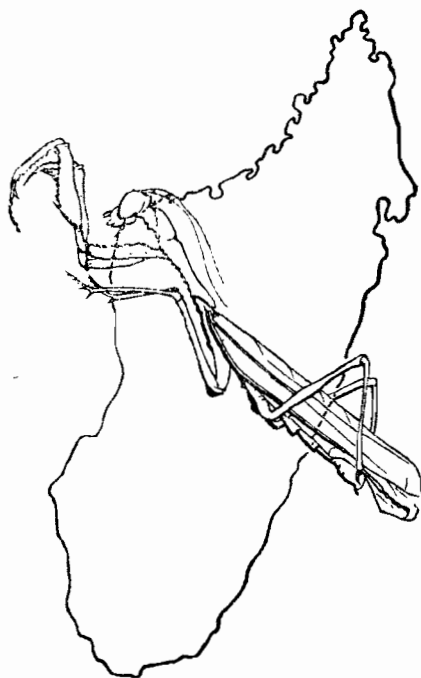
V

## INSECTES MANTODEA

par

**Renaud PAULIAN**

Directeur-adjoint de l'I. R. S. M<sub>a</sub>



PUBLICATIONS

DE

L'INSTITUT DE RECHERCHE SCIENTIFIQUE

TANANARIVE — TSIMBAZAZA

---

## LA FAUNE DE MADAGASCAR

est publiée par livraisons séparées correspondant chacune à un groupe zoologique. L'ordre de publication est indépendant de l'ordre systématique général

---

EN VENTE

à l'Institut de Recherche Scientifique de Madagascar  
B. P. 434, Tananarive

# FAUNE DE MADAGASCAR

Publiée sous les auspices du Haut Commissariat de Madagascar

---

V

## INSECTES MANTODEA

par

**Renaud PAULIAN**

Directeur-adjoint de l'I. R. S. M.

PUBLICATIONS

DE

L'INSTITUT DE RECHERCHE SCIENTIFIQUE

TANANARIVE — TSIMBAZAZA

—  
1957



## INTRODUCTION

Depuis l'étude consacrés par SAUSSURE et ZEHNTNER aux *Mantodea* malgaches, en 1895, dans l'Histoire de Grandidier, quatorze nouvelles espèces avaient été décrites dans des notes séparées, rendant malaisée l'étude du sous-ordre. Par ailleurs, le classement des collections de l'I.R.S.M. nous a révélé la présence de quatre espèces encore inconnues et deux synonymies nouvelles. Il pouvait paraître utile alors de tenter la préparation d'une faune de ces insectes, importants par leur rôle de prédateurs actifs et par leur biologie.

Un tel travail aurait été impossible de Madagascar. Grâce à un bref séjour à Paris en octobre 1956, mais surtout grâce à l'aide obligeante et inlassable de M. le professeur Chopard, du Muséum de Paris, et à la coopération de M. le Dr Sachtleben, du Deutsche Entomologische Institut de Berlin, du Dr M. Beier, du Musée de Vienne, et de M. W. R. de V. Graham du Hope Department du Musée d'Oxford, il nous a été possible de voir la presque totalité des espèces décrites et d'obtenir, sur des types inaccessibles, des documents photographiques ou des notes qui nous ont permis de résoudre certains points de nomenclature.

La présente revision des Mantides malgaches qui couvre 52 espèces doit permettre l'identification des espèces connues; elle ne saurait être considérée comme définitive, mais étant donné que plusieurs des espèces décrites ici comme nouvelles, sur des récoltes récentes, existaient, inconnues, depuis plus ou moins longtemps, dans les collections du Muséum de Paris, nous estimons qu'elle doit comprendre la presque totalité des espèces vivant dans l'île.

Dans un certain nombre de cas nous n'avons pas voulu trancher le problème de la probable synonymie d'espèces décrites, en particulier par GIGLIO TOS. Nous avons préféré reproduire alors les indications de cet auteur. Les Mantides sont des Insectes très variables dont l'étude, faute de point d'application des critères taxonomiques, est très malaisée. La couleur, la forme et la proportion du pronotum, les lobes des appendices, presque seuls utilisés jusqu'ici, ne fournissent pas de caractères constants; la nervation alaire, indispensable pour les divisions supérieures, ne paraît pas permettre de discriminations spécifiques. Nous avons figuré les genitalia, mais ces organes, non étudiés jusqu'ici dans le sous-ordre, sont trop mal connus pour que nous puissions affirmer qu'ils sont réellement valables comme base d'une classification des tribus, il semble pourtant qu'ils fournissent d'excellents caractères; il en va de même des cerques dont la description détaillée : chétotaxie, proportions, serait un excellent élément de diagnostic. Nous

n'avons pas cru devoir proposer ici de remaniements de la systématique des groupes supragénériques et nous sommes contents d'adapter autant que possible le système employé par L. CHOPARD dans le *Traité de Zoologie* de P. P. GRASSÉ. Il ne fait aucun doute que la systématique supragénérique des Mantides est encore à peine établie et justifierait une patiente étude de morphologie comparée.

Tananarive, le 30 mars 1957.



## MORPHOLOGIE

Les *Mantodea* groupent des insectes de taille moyenne à très forte, en général ailés, mais à ailes et élytres souvent réduits ou nuls au moins chez les ♀, à téguments en général minces et lisses, très souvent verts ou bruns.

La tête est petite, bien dégagée, orthognathe et à yeux en général très saillants, ronds ou coniques; ocelles présents ou absents. Antennes longues et grêles, insérées sur la face, pectinées chez les ♂ d'*Empusidæ*. Pièces buccales broyeuses.

Prothorax allongé ou très allongé, ne couvrant pas la tête, parfois dilaté sur les côtés; en général élargi au niveau des hanches antérieures et à ce niveau avec un sillon transverse dorsal séparant une prozone d'une métazone, celle-ci souvent, et parfois la prozone, carénées en long.

Pattes antérieures ravisseuses, à hanche longue ou très longue, mobile, fémur plus ou moins triangulaire, renflé au moins sur la face ventrale, avec au bord interne une dépression, sillon de cooptation de la griffe terminale du tibia; une rangée d'épines (trois ou quatre) sur la face ventrale vers la base; une rangée d'épines marginales externes et une rangée d'épines marginales internes; enfin, une épine juste avant le genou en dedans et une brosse subapicale interne. Tibia en forme de lame, avec deux rangées interne et externe d'épines et une forte griffe terminale. Tarse de cinq articles.

Pattes des paires postérieures longues et grêles, plus ou moins lobées, à tarses de cinq articles et métatarse plus long que les articles suivants.

Elytres sans champ précostal, *Sc* longue, *Rs* faible, *M* peu divisée, *Cu* divisée, champ anal petit et grande membrane jugale. Ptérostigma souvent très visible, parfois indistinct.

Ailes à nervures *Sc*, *R*, *Rs* et *M* simples, *Cu* divisée, anale simple, première axillaire divisée, champ jugal grand.

Abdomen très allongé, parfois cependant dilaté sur les côtés, à dix tergites et neuf sternites (♂) ou sept sternites (♀). Plaque sous-génitale conique ou en trapèze, terminée par deux styles d'un article (♂) ou sans styles (♀). Plaque suranale flanquée de cerques pluriarticulés, la forme de la plaque assez variée.

Oviscapte formé de six lames valvaires de forme variable.

Organes génitaux ♂ comprenant quatre valves dissymétriques; le pénis est membraneux et peu différencié, sous-tendu par une apophyse phalloïde sclérifiée des valves.

Les valves gauches sont toujours plus grandes et souvent bien plus grandes que les valves droites.

## BIOLOGIE

Carnassières et prédatrices, les Mantes vivent en général en solitaires et, au moment de l'accouplement, le ♂ est souvent dévoré par la ♀. La ponte se fait dans une oothèque, enveloppe membraneuse ou cornée renfermant les œufs.

Les oothèques connues à Madagascar comprennent :

1° Des oothèques où les couches d'œufs sont recouvertes par de nombreuses épaisseurs de lamelles séparées par de l'air (type *Mantis*);

2° Des oothèques où les couches d'œufs sont sans protection (type *Empusidæ*);

3° Des oothèques sphériques, avec un bloc d'œufs suspendu au milieu de la sphère, dans l'air (type *Brancsikia*).

Ces oothèques sont très fortement parasitées par des larves de Diptères Chloropides, des larves et des adultes de Coléoptères Dermestides (*Thaumaglossa*) et par des Chalcidiens (*Podagrion*, *Anastatus*, etc.) et Proctotrupides dont certains vivent à l'état adulte sous les ailes de la ♀ et descendent pondre dans l'oothèque au moment de sa formation. Les Mantides adultes portent souvent des Acariens, sont parasitées par des Gordiens et attaquées par des Sphérides.

A l'éclosion, les jeunes Mantes se présentent sous forme d'une larve primaire apode, vermiforme, qui mue très rapidement pour donner naissance à une petite Mante parfaitement semblable (aux organes du vol près) aux adultes. Le nombre total de mues varie de 5 à 9.

Certaines, très rares, espèces sont connues comme parthénogénétiques; d'autres le sont peut-être. Dans les chasses les ♂ sont en général beaucoup plus nombreux que les ♀, étant plus mobiles. Ceci est particulièrement vrai des chasses à la lumière qui, à Madagascar, attirent toutes les espèces et parfois en nombre, surtout à la lumière ultra-violette.

Beaucoup d'espèces se présentent sous deux formes, l'une verte et l'autre brune. Il semble que celles-ci se développent sous l'influence de la couleur de la végétation ambiante.



## BIOGEOGRAPHIE

La faune des Mantides malgaches comprend à ce jour cinquante-deux espèces dont six se rencontrent hors de Madagascar; toutes les autres, soit 88 p. 100, sont endémiques. L'endémisme générique est moins marqué, mais sur vingt-cinq genres, treize, soit un peu plus de 50 p. 100, sont endémiques. Il est remarquable de noter que de ces treize genres endémiques un seul comprend un nombre élevé d'espèces (*Tarachomantis*).

Les affinités des Mantides malgaches ont été souvent discutées et l'on a souligné qu'il existait des éléments à caractères orientaux et néotropicaux.

Notons tout d'abord que la grande masse des Mantides malgaches est d'affinités étroitement africaines. Les espèces malgaches peuvent se retrouver à Madagascar et en Afrique : *Empusa guttula* Thunb., *Popa spurca* Stål, *Otomantis aurita* Sauss. et Zehntn., les deux *Mantis* bien qu'une de ces espèces ait colonisé aussi la région mascareigne, *Polyspilota æruginosa* Goeze, qui se rencontre aussi, il est vrai, en Asie et en Amérique. Parfois un même genre a des espèces ou des sous-espèces vicariantes en Afrique et à Madagascar (*Tenodera*, *Hoplocorypha*, *Telomantis*, *Galepsus*, *Phyllocrania*, *Popa*, *Idolomorpha*). Parfois enfin (*Tarachomantis*), un genre endémique, a des affinités nettement africaines.

Cependant, quelques genres sont uniquement apparentés à des genres indo-malais (*Branckia*, *Majanga*, *Liturgusella*). D'autre part le groupe des petits Mantides primitifs, à élytres en général hyalins et à plaque suranale en languette, est aussi proche de formes asiatiques que de formes africaines.

Enfin le genre *Tisma* aurait des affinités américaines.

Nos connaissances très insuffisantes sur les Mantides africains limitent beaucoup la portée de ces considérations.

La répartition à l'intérieur de l'île des divers Mantides malgaches n'est pas sans intérêt.

La majorité des genres et des espèces peuplent la forêt de l'Est et plusieurs genres paraissent localisés à cette région (*Danuriella*, *Euchomena*, *Liturgusella*, *Enicophlebia*, *Platycalymna*, *Hyalomantis*, *Mimomantis*). Quelques genres sont propres à l'Ouest (*Otomantis*, *Hoplocorypha*, *Telomantis*, *Ilomantis*). Les autres, enfin, sont répandus dans toute l'île et il est surprenant de voir certaines espèces peupler aussi bien la forêt hygrophile que les prairies des plateaux et les plaines de l'Ouest.

D'une façon générale, les espèces sont forestières et c'est le cas, en particulier, pour toutes les formes endémiques. Parmi les espèces des prairies nous pouvons citer les *Polyspilota*, *Tenodera* et *Mantis* qui ont une vaste distribution en Afrique.

## ESPECES DOUTEUSES

En dehors des espèces énumérées dans ce travail et dont la présence à Madagascar repose sur des captures certaines, quelques espèces ont été citées de la Grande Ile, ou figurent dans les collections nationales de cette provenance, sans qu'il soit actuellement possible d'y voir des formes réellement indigénisées. Il peut s'agir, soit de transport passif suivi d'acclimatation momentanée (les oothèques des Mantides sont très facilement transportées par le commerce, et aussi par les bois flottés), soit d'erreur d'étiquetage, soit d'identifications douteuses.

Les formes suivantes ont été citées ou étiquetées de Madagascar :

*Mantis religiosa* L. — Un exemplaire du Muséum de Paris avec l'indication Forêt d'Ambre et Maevatanàna (Cervoni 1907). Comme il s'agit là d'une espèce à fort pouvoir d'expansion, il semble que cette provenance doive être considérée comme fautive car sans cela, depuis cette date, l'espèce aurait été vraisemblablement retrouvée ailleurs.

*Sphodromantis lineola* Burm. — Deux exemplaires du Muséum de Paris. — L'espèce n'est connue que de l'Ouest africain où elle est très commune. Le fait qu'elle ne soit connue que par deux anciens exemplaires, sans provenances précises, de Madagascar, rend très douteuse leur capture dans l'Ile.

*Sphodromantis gastrica* Stål var. *madecassa* Sauss. et Zehntn. — Décrit par SAUSSURE et ZEHNTNER sur 2 ♀ de Madagascar, sans autre précision; pas cité de la Grande Ile par GIGLIO TOS qui omet complètement le nom de la variété malgache. Les caractères différentiels donnés sont très légers et n'ont été utilisés pour créer une forme spéciale que par suite de la localité de capture. La forme type est d'Afrique orientale. Il semble plus que probable que le *S. gastrica* Stål a pu être, accidentellement, introduit à Madagascar, mais il n'a jamais été retrouvé depuis et l'on doit considérer son acclimatation comme très douteuse.

*Otomantis scutigera* Bol. — Un exemplaire de Nosy-Bé au Muséum de Paris. — Connu du Mozambique et à peine distinct de *O. aurita* Sauss. et Zehntn. espèce africano-malgache. Une erreur d'identification est possible.

*Danuria thunbergi* Stål. — Un exemplaire est cité de Madagascar par SAUSSURE et ZEHNTNER, sans plus de précision. L'espèce ne figure pas au Muséum de Paris ou à l'I.R.S.M. de cette provenance, qui n'est pas non plus relevée dans la révision de GIGLIO-TOS. Il est probable qu'il y a eu une erreur d'étiquetage. *D. thunbergi* est bien connu d'Afrique orientale et australe.

*Popa undata* F. — Cité de Madagascar sans plus de précision par SAUSSURE et ZEHNTNER. L'espèce n'a jamais été retrouvée, tandis que *P. spurca* Stål, non cité par ces auteurs, est répandu dans le Sud-Ouest de l'Ile. Il y a sans doute eu confusion entre ces deux espèces.

## SYSTEMATIQUE

### TABLEAU DES GENRES DE MANTODEA MALGACHES

Les *Mantodea* sont répartis en nombreuses familles et sous-familles; les genres malgaches sont si peu nombreux qu'il a paru préférable de dresser pour eux un unique tableau de détermination, dans lequel les divisions de rang supérieur seront seulement indiquées.

1. Epines internes des fémurs antérieurs disposées alternativement, une grande et trois petites; vertex avec une longue protubérance dressée; antennes des ♂ bipectinées (*Empusidæ*)..... 23.  
— Epines internes des fémurs antérieurs alternant régulièrement une grande et une petite; antennes des ♂ jamais bipectinées 2.
2. Tibias postérieurs carénés longitudinalement en dessus (*Vatidæ*) ..... 23. *Popa*  
— Tibias postérieurs lisses en dessus..... 3.
3. Pronotum avec de larges expansions latérales foliacées (sauf chez *Brancsikia simplex* Beier ♂). Fémurs et tibias postérieurs avec de larges lobes. Plaque suranale en longue lame gladiolée, épineuse sur les bords (*Deroplatyidæ*)..... 2. *Brancsikia*  
— Pronotum sans expansions latérales foliacées; fémurs et tibias postérieurs avec ou sans lobes..... 4.
4. Yeux coniques dressés très haut au-dessus du vertex et flanqués de tubercules coniques très élevés (*Hymenopodidæ*) ..... 22. *Otomantis*  
— Yeux ronds, parfois coniques, mais saillants alors en dehors et non vers le haut..... 5.
5. Fémurs antérieurs avec trois épines discoïdales dont la distale est parfois atrophiée..... 6.  
— Fémurs antérieurs avec quatre épines discoïdales (*Mantidæ* p.p.)..... 12.
6. Dimorphisme sexuel très accusé, ♀ aptères. Tibias antérieurs avec deux à cinq épines externes (*Thespidæ*). 1. *Hoplocorypha*  
— Dimorphisme sexuel moins accusé, les deux sexes souvent dichroïques, mais ailés. Corps fragile, élytres très souvent hyalins. Tibias antérieurs avec 6 à 11 épines externes. Plaque suranale prolongée en longue languette triangulaire vers l'arrière (*Mantidæ Iridopteryginæ*)..... 7.
7. Yeux coniques en dehors ..... 5. *Homantis*  
— Yeux arrondis..... 8.

8. Carène dorsale du pronotum crénelée ou denticulée ..... 8. *Enicophlebia*  
 — Carène dorsale du pronotum lisse..... 9.
9. Nervures sous-costale et radiale séparées par de petites nervures transverses ..... 10.  
 Nervures sous-costale et radiale contiguës, sans nervures transverses entre elles..... 11.
10. Sommet du vertex plus haut que les yeux, flanqué d'un tubercule près de l'œil..... 7. *Platycalymna*  
 — Sommet du vertex de la hauteur des yeux et sans tubercule latéral ..... 6. *Hyalomantis*
11. Aire costale des élytres très élargie et aréolée, ou au moins à nervures transverses ramifiées ..... 9. *Ichromantis*  
 — Aire costale des élytres non élargie, traversée par des nervures transverses simples..... 10. *Mimomantis*
12. Au moins les fémurs et les tibias intermédiaires pourvus de lobes..... 13.  
 — Les fémurs et les tibias des paires postérieures simples, sans lobes ni saillies..... 14.
13. Tête pourvue d'une longue saillie plus ou moins lamelleuse (*Epaphroditinæ*) ..... 20. *Phyllocrania*  
 — Tête simple (*Acromantinæ*)..... 21. *Danuriella*
14. Pronotum court, très fortement rétréci après la saillie supracoxale qui est à angle très marqué..... 15.  
 — Pronotum plus long, à saillie supracoxale moins accusée, non anguleuse mais arrondie..... 16.  
 — Pronotum très long, parallèle, filiforme, denticulé sur les bords, à saillie supracoxale à peine indiquée (*Rivetinæ*) ..... 19. *Euchomena*
15. Pronotum tuberculé et granulé (*Majanginæ*).... 13. *Majanga*  
 — Pronotum calleux mais sans tubercules (*Dystactinæ*) ..... 11. *Telomantis*
16. Yeux non saillants, aplatis..... 17.  
 — Yeux sphériques très saillants..... 18.
17. Elytres des ♂ aussi longs que l'abdomen; élytres des ♀ développés; pronotum des ♀ sans callosités..... 3. *Galepsus*  
 — Elytres des ♂ dépassant à peine le milieu de l'abdomen; élytres des ♀ en écaille très réduite; pronotum des ♀ avec deux callosités aiguës..... 4. *Paralygdamia*
18. Epines externes des fémurs antérieurs très longues et grêles, arquées (*Caliridinæ*)..... 12. *Liturgusella*

- Epines externes des fémurs antérieurs droites et plus courtes (*Mantinæ*) ..... 19.
19. Aire discoïdale ou, au moins, aire costale des ailes avec des bandes transverses noires ou rouges; aire discoïdale des ailes parcourue à l'extrémité par une série de veinules parallèles en S..... 14. *Polyspilota*
- Aire discoïdale des ailes sans bandes transverses sombres. 20.
20. Hanches antérieures avec une série de callosités pâles séparées par des taches noires..... 15. *Mantis*
- Hanches antérieures concolores ou avec une plus ou moins grande tache foncée..... 21.
21. Corps parallèle, les élytres pas plus larges que le pronotum, pas élargis derrière la base, à apex aigu..... 16. *Tenodera*
- Corps plus ou moins élargi, la saillie supracoxale du pronotum plus marquée, les élytres plus larges que le pronotum et élargis derrière la base, l'apex en général pas aigu..... 22.
22. Un tubercule (parfois peu marqué) entre la base des antennes et le bord interne des yeux..... 17. *Tarachomantis*
- Pas de tubercule entre la base des antennes et le bord interne des yeux..... 18. *Tisma*
23. Saillie céphalique déchiquetée. Fémurs lobés.... 24. *Empusa*
- Saillie céphalique conique, simple. Fémurs inermes  
..... 25. *Idolomorpha*

### FAMILLE DES THESPIDÆ

#### 1. — Genre *Hoplocorypha* Stal

*Hoplocorypha* Stål, *Ofv. Vet. Ak. Förh.*, 1871, XXVIII, 388. — SAUSSURE et ZEHNTNER, *Hist. Madag.*, 1895, 23, p. 208. — GIGLIO TOS, *Mon.*, p. 225 (1).

TYPE : *Hoplocorypha macra* Stål, 1871.

**Distribution Géographique** : Afrique orientale, centrale et australe; Madagascar.

Dimorphe (♂ plus grêles, ailés; ♀ aptères). Corps grêle, rugueux, à rides longitudinales sur l'abdomen. Tête plus large que le pronotum, yeux gros, arrondis, très saillants en dehors; vertex à bord supérieur droit et tranchant, plus haut que les yeux, ceux-ci

(1) Cette référence désigne la révision des Mantides, in *Terreich*, L, 1927.

flanqués en dedans d'un tubercule conique plus ou moins aigu. Antennes simples et filiformes. Ecusson frontal non défini. Ocelles très réduits chez les ♀, grands chez les ♂. Pronotum étroit, allongé, parallèle, les côtés denticulés; métazone plus longue que la prozone; saillie supracoxale peu marquée, mais brusque. Hanches antérieures plus courtes que le pronotum. Fémurs longs et grêles, à sillon de la griffe situé distalement au milieu; deux ou trois épines discoïdales, dont la seconde est très développée; quatre épines externes en plus de l'épine génuale. Tibias antérieurs avec quatre épines externes. Elytres ♂ (d'après GIGLIO Tos) étroits, plus courts que l'abdomen, l'aire costale noire opaque et l'aire discoïdale hyaline. Ailes ♂ (d'après GIGLIO Tos) transparentes. Abdomen à carènes longitudinales, le milieu du bord postérieur de chaque segment avec une saillie dentiforme. Plaque suranale grande et carénée. Cerques très courts, à articles très transverses, cylindriques.

Pattes des paires postérieures grêles, simples; les tibias postérieurs de la longueur des fémurs; le métatarse postérieur bien plus long que le reste du tarse mais bien plus court que la moitié des tibias correspondants.

Les espèces malgaches ne sont connues que par des ♀; celles de *H. aurita* sont relativement communes et on est tenté de se demander si l'espèce ne serait pas parthénogénétique.

#### TABLEAU DES ESPÈCES D'HOPLOCORYPHA

- Corps brun noir foncé . . . . . 2. **bispina** Sauss. et Zehntn.
- Corps brun clair à gris fauve . . . 1. **aurita** Sauss. et Zehntn.

#### 1. *Hoplocorypha aurita* Saussure et Zehntner

*Hoplocorypha aurita* SAUSSURE et ZEHNTNER, Hist. Madag., 1895, 23, p. 210, pl. 9, fig. 34, etc. — GIGLIO TOS, Mon., p. 231 (simple extrait de la description originale; espèce non vue).

Fig. 1. — Long. jusqu'à 45 mm; long. du pronotum jusqu'à 15 mm. — Corps pâle, à tête plus foncée; le corps à fins granules punctiformes noirs peu serrés, particulièrement nets en une ligne le long de la carène longitudinale du pronotum. Tête avec une carène frontale transversale arquée entre les yeux. Pronotum avec une carène longitudinale fine et entière, enfoncée dans un sillon dorsal

sur l'avant de la métazone et l'arrière de la prozone. Plaque sur-nale transversale, largement arrondie et sinuée, subéchancrée au milieu de son bord postérieur.

MADAGASCAR SUD ET SUD-OUEST : Morondava, forêt au sud de Befasy, I; Station agricole de Tanandava, Bas-Mangoky; Sakaraha, Lambomakandro, III; Tongobory, Sept Lacs, IV; Tuléar, VI; Betsioky, Efoetsy V; Anakao, V; Itampolo, V; Beloha, III; Faux Cap, XII.

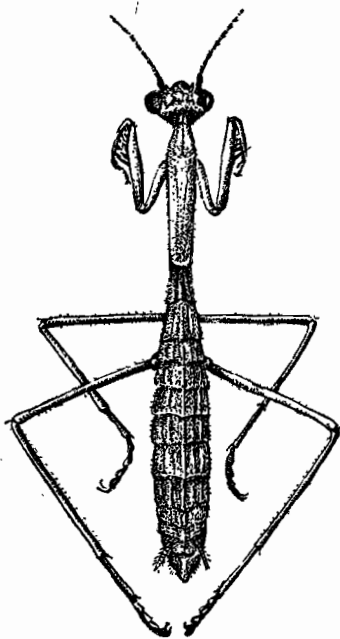


Fig. 1. — *Hoplocorypha aurita* Sauss. et Zehntn.

Un exemplaire de Nosy Bé : Lokobé, dont la provenance paraît surprenante.

## 2. *Hoplocorypha bispina* Saussure et Zehntner

*Hoplocorypha bispina* SAUSSURE et ZEHNTNER, Hist. Madag., 1895, 23, p. 211, pl. 9, fig. 33. — GIGLIO TOS, Mon., p. 228 (simple extrait de la description originale; espèce non vue).

Long. 28 à 30 mm (mais l'exemplaire de SAUSSURE et ZEHNTNER devait être sensiblement plus grand); long. du pronotum, d'après SAUSSURE et ZEHNTNER, jusqu'à 16,5 mm. — Corps brun noir foncé; plaque suranale à bord postérieur à peu près droit; tous les autres caractères sont identiques à ceux de *H. aurita*. Les trois individus de MADAGASCAR SUD-EST : Andohahelo, 1.600 m, I (R.P.) que nous rattachons à *H. bispina*, possèdent trois épines discoïdales aux fémurs antérieurs, la 3<sup>e</sup> étant à peine indiquée. SAUSSURE et ZEHNTNER la décrivent comme à deux épines discoïdales, mais GIGLIO TOS, dans la clef des *Hoplocorypha*, ne donne ce caractère qu'avec un point d'interrogation car il serait propre à cette seule espèce.

Nous pensons donc que le nom de *bispina* doit être réservé pour la forme sombre, qui par ailleurs semble localisée en altitude; le nom d'*aurita* s'appliquerait à la forme claire des zones sèches et basses.

### FAMILLE DES DEROPLATYIDÆ

La famille est indo-malayo malgache.

#### 2. — Genre **Brancsikia** Saussure et Zehntner

*Brancsikia* Saussure et Zehntner, Hist. Madag., 1895, 23, p. 216.  
— GIGLIO TOS, Mon., p. 345.

TYPE : *Deroplatys Freyi* Brancsik, 1893.

**Distribution géographique** : Madagascar.

Dimorphe : le pronotum ♀ très dilaté, l'abdomen ♀ court et très large, les élytres ♀ plus courts que les ailes et découvrant les côtés de l'abdomen. Tête large; yeux coniques à pointe aiguë et saillante; écusson frontal transverse, peu marqué, saillant entre les antennes et à bord supérieur tronqué; antennes fines et filiformes. Fémurs antérieurs à bord dorsal arqué; quatre épines discoïdales; cinq épines externes séparées par de fins denticules; sillon de la griffe près de la base; tibias antérieurs à dix épines externes. Fémurs des paires postérieures rebordés, avec au bord inférieur, près de l'apex, un large lobe lamelleux tridenté en dehors, fémurs intermédiaires avec en outre un petit lobe lamelleux interne près de la base. Tibias courts, épais, un peu tordus et élargis à l'apex; les postérieurs de la longueur des tibias; métatarse nettement plus court que le reste du tarse, bien plus court que la



moitié du tibia. Cerques coniques, assez courts, à articles larges, cylindriques.

♂. Pronotum avec un élargissement latéral lamellaire cordiforme, ou à bords subdroits mais élargis en avant. Elytres presque de la longueur des ailes, opaques, à stigma bien visible, aire costale élargie vers la base, aréolée, les nervures transversales un peu plus marquées que les autres; un étroite aire anale hyaline. Ailes plus larges, opaques sur l'aire costale et l'extrémité de l'aire discoïdale, hyalines sur le reste de la surface.

♀. Pronotum très élargi; élytres beaucoup plus courts que les ailes, celles-ci dépassant largement l'apex de l'abdomen.

L'oothèque des *Brancsikia* se présente sous forme d'une bulle subsphérique, coriacée, enfumée, fixée à un rameau et renfermant en son centre la masse des œufs qui ne touchent pas la membrane d'enveloppe.

- TABLEAU DES ESPÈCES DE BRANCSIKIA

*Femelles.*

- Pronotum fortement rétréci vers l'avant à partir du tiers basal, ce qui lui donne un aspect grossièrement triangulaire ..... 1. **Freyi** (Brancs.)
- Pronotum rétréci seulement dans le tiers apical, ce qui lui donne l'aspect d'un disque..... 2. **æroplana** Lamberton.

*Mâles.*

- 1. Pronotum très élargi sur les côtés..... 2.
- Pronotum à côtés droits, presque parallèles, à peine élargis vers l'avant ..... 3. **simplex** Beier
- 2. Pronotum une fois et demie plus large que long..... 2. **æroplana** Lamberton
- Pronotum à peine plus large que long..... 1. **Freyi** (Brancs.)

1. **Brancsikia Freyi** (Brancsik)

*Deroplatys Freyi* Brancsik, *Jahresh. Ver. Trencsen*, 1895, 15, p. 178, pl. 4, fig. 3.

*Brancsikia Freyi* Saussure et Zehntner, *Hist. Madag.*, 1895, 23, p. 217, pl. 10, fig. 36, 37. — GIGLIO-TOS, *Mon.*, p. 345.

Fig. 2 à 5. — Long. 40 à 50 mm; long. du pronotum ♂ 11 mm, ♀ 20 mm; larg. du pronotum ♂ 11 mm, ♀ 24 mm. — Brun verdâtre.

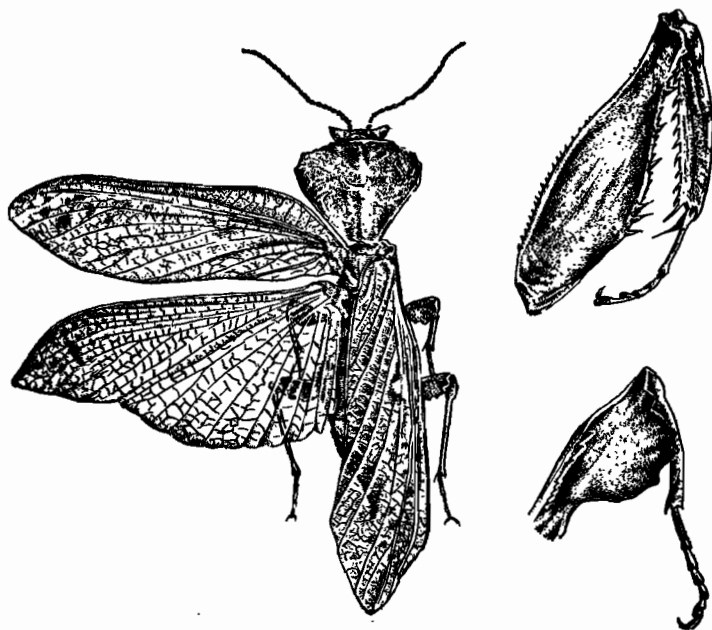


Fig. 2. — *Brancsikia Freyi* Sauss. et Zehntn., ♂ corps d'au-dessus et pattes I et II.

♂. Pronotum cordiforme, à peine plus large que long; angles latéraux de l'expansion bien arrondis, bord antérieur un peu ondulé. Elytres à bord costal foncé, aire discoïdale avec des taches brunes; ptérostigma carré, blanc; nervures de la région postérieure marquées de points bruns allongés. Ailes rembrunies sur l'apex de l'aire discoïdale où se retrouvent les taches brunes de l'élytre.

♀. Pronotum très large, base tronquée au milieu, échancrée de chaque côté et crénelée dans l'échancrure; angle postérieur aigu; côtes parallèles sur le tiers basal, puis rétrécis vers l'avant en ligne presque droite mais vaguement crénelée; bord antérieur un peu arqué. Elytres aigus, en ovale lancéolé, plus court que l'abdomen. Ailes petites, le lobe apical en longue lanière dépassant beaucoup le lobe anal; aire discoïdale noire à denses lignes blanches.

MADAGASCAR SAMBIRANO : Nosy Bé, Lokobé VII.

MADAGASCAR EST : Vohémar; Maroantsetra.

MADAGASCAR CENTRE EST : Périnet; Moramanga, Ampitameloka XII; Ankazobé, Ambohitantely.

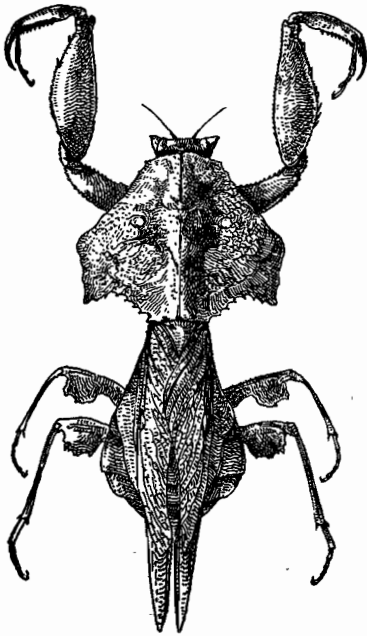


Fig. 3. — *Brancsikia Freyi* Sauss. et Zehntn., ♀

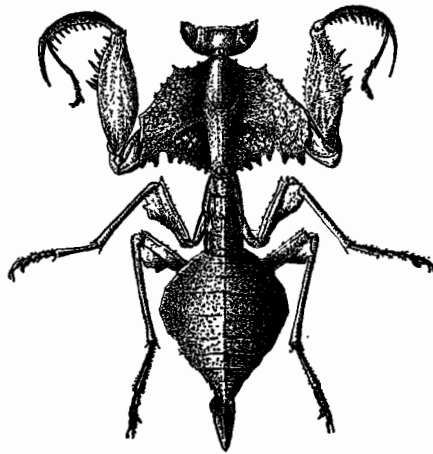


Fig. 4. — *Brancsikia Freyi* Sauss. et Zehntn., larve ♀.

## 2. *Brancsikia aeroplana* Lamberton

*Brancsikia aeroplana* Lamberton, *Insecta*, 1911, I, p. 1, fig (♀):  
— GIGLIO Tos, Mon., p. 346.

Fig. 6 et 7. — Long. 47 à 50 mm; long. du pronotum ♂ 12 mm, ♀ 18 mm; larg. du pronotum ♂ 18 mm, ♀ 27 mm.  
— Brun verdâtre.

♂. Pronotum cordiforme, bien plus large que long; angles latéraux de l'expansion bien marqués, quoique obtus au sommet; bord antérieur très nettement ondulé. Ailes et élytres comme chez *B. Freyi* Brancs.

♀. Pronotum très large, la base en courbe concave crénelée, les crénelations effacées au milieu; angles postérieurs vifs; côtés sub-droits jusque vers le tiers antérieur, puis arqués régulièrement vers l'avant; côtés entiers, ni crénelés, ni dentés.

Elytres comme chez *B. Freyi*; ailes à aire discoïdale opaque.

MADAGASCAR EST : Périnet, Analamazaotra (localité typique)

MADAGASCAR OUEST : forêt de l'Ankarafantsika, 1 ♂.

Nous ne rattachons qu'avec doute le ♂ décrit ici et provenant de l'Ankarafantsika, à l'espèce de LAMBERTON qui est connue de Périnet.

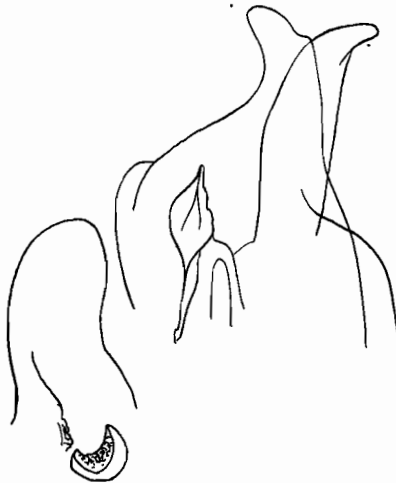


Fig. 5. — *Brancsikia Freyi* Sauss. et Zehntn., apex des genitalia ♂ vu d'au-dessus



Fig. 6. — *Brancsikia aeroplana* Lamberton, ♂.

Mais si le ♂ à large pronotum que nous décrivons ne correspond pas à *aeroplana* il appartient à une espèce nouvelle. Nous avons hésité à le décrire malgré la différence de provenance alors qu'il se rattache assez bien à l'espèce de la forêt de l'Est.

### 3. *Brancsikia simplex* Beier

*Brancsikia simplex* Beier, Genera Insect., Mant., 201, p. 7.

Fig. 8. — Long. totale 32 mm; long. du pronotum 10,5 mm; long. de la métazone 6,5 mm; plus grande largeur du pronotum

4 mm; long. des élytres 29 mm. — Corps brun. Ecusson frontal en rectangle transverse à bord dorsal saillant, un peu tronqué au milieu, le disque avec deux carènes planes divergeantes vers le haut; vertex droit. Yeux saillants en pointe avec une petite épine terminale. Pronotum à côtés droits, presque parallèles un peu divergents vers l'avant, sans élargissement lamellaire; les marges

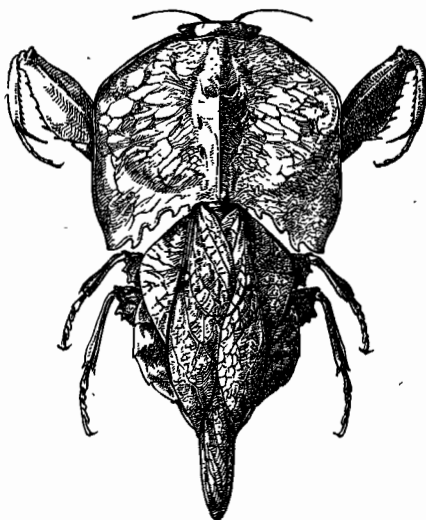


Fig. 7. — *Brancsikia aeroplana* Lamberton, ♀.

dentées; un peu excavé dans sa partie antérieure; le disque bombé en carène. Prosternum jaune orangé avec une large bande transverse à l'articulation des hanches et deux stries étroites derrière celles-ci noires; les bords latéraux et la carène médiane sont également sombres. Elytres étroits, brunâtres, subhyalins, à champ costal opaque. Ailes hyalines, seulement brunâtres à l'apex, subopaques et avec quelques points bruns sur les nervures longitudinales. Hanches antérieures brunâtres à la base, plus jaunes, les extrémités rembrunies en dedans, le bord antérieur à petites dents aiguës. Fémurs antérieurs avec quatre épines discoïdales et quatre épines externes, les grosses épines internes noires à la base et à l'apex; le bord dorsal courbé et distalement un peu excavé. Tibias antérieurs élargis, à épines externes assez rapprochées. Fémurs des paires postérieures avec un lobe préapical biépineux.

MADAGASCAR OUEST : Antsingy d'Antsalova, III (P. Griveaud).

Le type est décrit de Nosy Bé; peut-être y a-t-il là une erreur d'étiquetage car Frey a chassé aussi à Soalala et il serait plus vraisemblable que l'espèce provienne de cette localité.

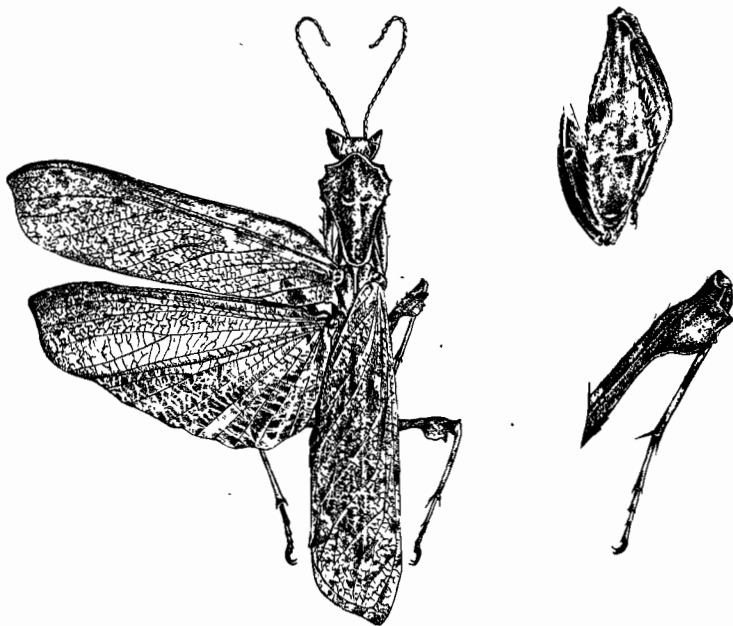


Fig. 8. — *Brancsikia simplex* Beier, ♂ corps d'au-dessus, pattes I et II.

Une larve capturée en août dans l'Antsingy nord, à 65 km à l'est de Maintirano, pourrait appartenir à cette espèce.

## FAMILLE DES MANTIDÆ

### 3. — Genre *Galepsus* Stål

*Galepsus* Stål, *Bid. Svenska Ak.*, 1877, 4, n° 10, p. 13. — SAUSSURE et ZEHNTNER, *Hist. Madag.*, 1895, 23, p. 149. — GIGLIOTTOS, *Mon.*, p. 94.

TYPE : *Galepsus tenuis* Stål.

**Distribution géographique** : Afrique; Madagascar.

Corps petit et grêle. Tête peu large, à yeux oblongs, non saillants. Ecusson frontal subcarré. Pronotum à côtés sensiblement

parallèles, à peine dilaté au-dessus des hanches; sans tubercules discaux chez la ♀, parfois tuberculé chez le ♂. Hanches antérieures n'atteignant pas, ou atteignant tout juste le bord postérieur du prosternum. Fémurs antérieurs élargis à la base, à bord supérieur presque droit, le sillon de la griffe près de la base, quatre épines discoïdales, quatre à cinq épines marginales internes, outre la génuale. Métatarse postérieur bien plus court que le reste du tarse, très court par rapport aux tibias.

## TABLEAU DES ESPÈCES DE GALEPSUS (1)

- |  |                                    |
|--|------------------------------------|
| 1. Métazone inerme .....   | 2.                                 |
| — Métazone avec deux tubercules mucronés .....                                       | 5. <b>tuberculatus</b> Beier.      |
| 2. Quatre épines aux fémurs antérieurs .....   | 3.                                 |
| — Cinq épines aux fémurs antérieurs.....   | 4.                                 |
| 3. Tête arrondie, sans angle entre les bords latéral et supérieur des yeux .....     | 1. <b>hova</b> Saussure.           |
| — Tête pentagonale avec un angle entre les bords latéral et supérieur des yeux ..... | 4. <b>madagascariensis</b> (Serv.) |
| 4. Prosternum noir à marges claires.....   | 2. <b>conspersus</b> Sjöst.        |
| — Prosternum avec une fine ligne longitudinale médiane noire.....                    | 3. <b>Sikorai</b> Beier.           |

1 **Galepsus hova** Saussure

*Galepsus hova* Saussure et Zehntner, Hist. Madag., 1895, 23, p. 151, pl. 7, fig. 8 et 8 t. (Type au Muséum de Paris). — KIRBY, Cat. Orth. Brit. Mus., I, 1904, p. 217. — GIGLIO-TOS, Mon., p. 99.

Long. totale 27 mm; long. du pronotum 7 mm. — Corps jaunâtre, le dessus varié de macules brunes peu régulières, mais avec une bande transverse noire entière entre les yeux; ceux-ci ronds, tachés de brun foncé; deux carénules obliques reliant les ocelles postérieurs à l'ocelle antérieur; écusson frontal subrectangulaire, plus large que haut. Prozone du pronotum moins du tiers de la métazone; sillon surcoxal très arqué, délimitant vers l'avant

(1) Deux espèces nous sont demeurées inconnues ou n'ont été identifiées qu'avec doute; le tableau suivant est surtout basé sur les caractères fournis par la littérature.

une fossette limitée en avant par un très fin sillon oblique. Bord antérieur de la prozone nettement plus large que le bord postérieur de la métazone; bords lisses. Elytres et ailes plus courts que l'abdomen, hyalins, les élytres à nervures longitudinales et transversales brunes; stigma brun, à peine indiqué. Pattes claires; hanches antérieures avec une tache brune externe submédiane, une tache subapicale et une rangée proximale de petites taches brunes en dedans; fémurs avec de chaque côté du sillon de la griffe une grosse tache brune, la base des épines internes et une tache distale interne brune, deux ou trois petites taches brunes externes en ligne longitudinale médiane; les pattes des paires postérieures avec des ombres plus foncées et l'apex des tarsi foncé.

MADAGASCAR EST : Maroantsetra.

MADAGASCAR CENTRE : Tananarive.

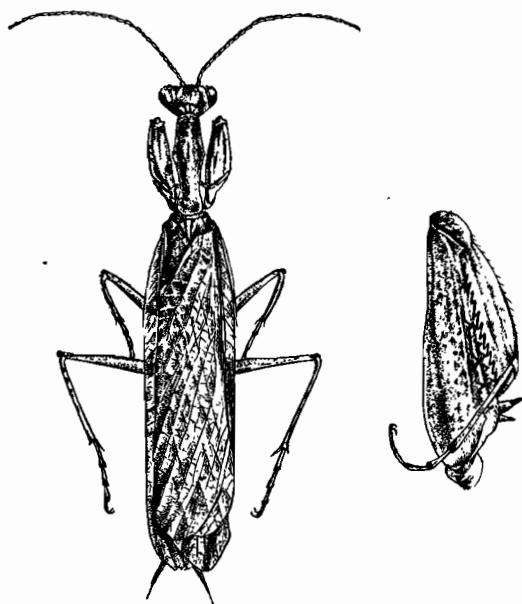


Fig. 9. — *Galepsus conspersus* Sjöst.

## 2. *Galepsus conspersus* Sjöstedt

*Galepsus conspersus* Sjöstedt, Ark. Zool., 1930, 21 A, p. 119.

Fig. 9 et 10. — Long. 25 mm; long. du pronotum 7 mm; larg. du pronotum 2 mm. — Corps brunâtre. Ecusson frontal légèrement



transverse; vertex en courbe régulière. Pronotum à métazone aussi large que la prozone, élargissement supracoxal peu marqué; prosternum noir à marges claires derrière les cavités coxales; élytres étroits, hyalins à peine rembrunis, atteignant tout juste l'apex de l'abdomen; ailes un peu plus sombres; fémurs antérieurs à cinq épines externes; testacés, rembrunis seulement sur le sillon de la griffe; toutes les pattes à denses et assez petites taches foncées; les hanches antérieures à peu près sans taches en dessus, tachées en dessous densément de brun.

MADAGASCAR OUEST et SUD-OUEST : Sainte-Marie de Marovoay; Tsaramandroso, Ampijoroa; Tuléar, Manombo; Beloha.

MADAGASCAR CENTRE : Ambatofitorahana.

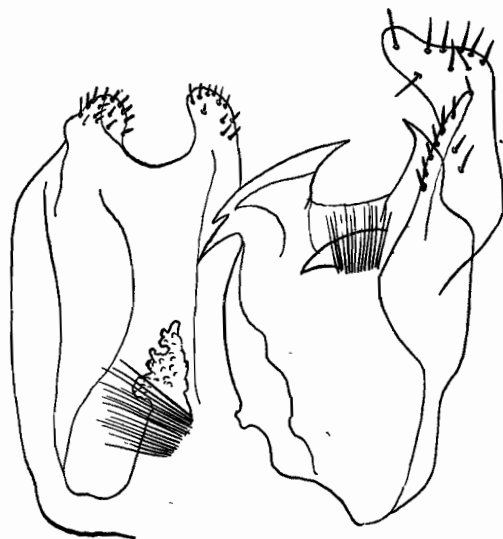


Fig. 10. — *Galepsus conspersus* Sjöst., genitalia ♂ vu d'au-dessus.

### 3. *Galepsus Sikorai* Beier

*Galepsus Sikorai* Beier, *Mitt. zool. Staat. Inst. Hamburg*, 1935, 45, p. 4.

Long. 23 mm; long. du pronotum 7 mm; larg. 2 mm. — Brun jaune à taches brunes. Ecusson frontal presque carré. Vertex nettement bombé avec une bande transverse sombre. Yeux arrondis,

non parallèles. Pronotum trois fois et demie aussi long que large, la prozone plus large que la métazone, l'élargissement supracoxal marqué, le disque lisse. Elytres plus longs que l'abdomen, hyalins. Ailes hyalines, un peu enfumées vers la base. Prosternum avec une ligne longitudinale médiane noire qui va de la base aux cavités coxales. Hanches inermes, jaunes, avec le lobe apical postérieur seul noirâtre. Trochanters à tache noire. Fémurs grêles, à cinq épines marginales externes; la face interne avec quelques taches longitudinales allongées au bord inférieur; les grandes épines internes noires à embase noire; la plus grande épine discoïdale noire. Tibias tachés de sombre au bord externe. Apex des articles du tarse légèrement assombri.

MADAGASCAR. — Le type provient des récoltes de Sikora et a sans doute été récolté aux confins orientaux de l'Imerina. Nous rattachons avec doute à cette espèce un individu du SAMBIRANO : Nosy Komba, à écusson frontal nettement plus haut que large et nervures foncées sur fond hyalin.

#### 4. *Galepsus madagascariensis* (Serville)

*Mantis madagascariensis* Serville, Hist. Ins. Orth., 1839, p. 204 (♂).

*Galepsus madagascariensis* Kirby, Cat. Orth. Brit. Mus., 1904, 1, p. 217. — GIGLIO-TOS, Mon., p. 105 (♂).

Long. du corps 27 mm; long. du pronotum 8 mm; larg. du pronotum 2 mm. — Corps testacé. Tête large à côtés arrondis. Ecusson frontal légèrement transverse, le bord supérieur arqué; yeux à bords latéraux arrondis; sommet du vertex à peine arqué, ne dépassant pas les yeux, avec une fine ligne noire entre les yeux; un point noir de chaque côté de l'arrière-tête. Pronotum très dilaté au tiers antérieur, puis très rétréci; la prozone un peu rétrécie vers l'avant. Elytres et ailes plus courts que l'abdomen, luisants, irisés, lavés d'une teinte fauve légèrement enfumée, nervures brunes, nervures longitudinales de l'aire anale noires. Prosternum avec une fine ligne longitudinale médiane noire. Hanches antérieures foncées à leur base en dedans, et traversées d'une bande noire près des lobes distaux; en dehors avec une tache noire au milieu de la face dorsale. Fémurs antérieurs à quatre épines marginales internes, avec trois taches noires le long du bord

inférieur : une de chaque côté du sillon, la dernière en ligne noire le long du bord inférieur vers l'apex. Les autres pattes sans taches.

MADAGASCAR EST : Manambato sur l'Anove.

##### 5 *Galepsus tuberculatus* Beier

*Galepsus tuberculatus* Beier, *Mitt. zool. Staat. Inst. Hamburg*, 1935, 45, p. 4 (♂).

Long. 34 mm; long. du pronotum 8 mm, long. métazone 5,5 mm; larg. du pronotum 2,7 mm. — Corps brun jaunâtre. Ecusson frontal nettement transverse. Vertex au milieu fortement arrondi, presque saillant en tubercule. Yeux fortement arrondis, saillants, formant en dessus un angle avec le vertex. Pronotum près de trois fois aussi long que large, à peine plus large en avant qu'en arrière, à net élargissement supracoxal; la métazone, derrière cet élargissement, avec deux tubercules plats portant chacun un petit mucron aigu. Elytres de la longueur de l'abdomen, hyalins. Ailes hyalines. Pattes antérieures jaunâtres uniforme en dedans, les épines des fémurs obscures seulement à l'apex. Articles des tarse à peine assombris à l'apex. Cerques plats, le dernier article seulement deux fois plus long que large. Fémurs antérieurs à quatre épines marginales internes.

MADAGASCAR SAMBIRANO : Nosy-Bé, XI.

Espèce qui nous est demeurée inconnue; la forme de la tête et les tubercules du pronotum évoquent ceux de *Paralygdamia*, mais dans ce dernier genre les élytres du ♂ sont bien plus courts, d'après les auteurs; mais la taille conviendrait assez à ce genre.

#### 4. — Genre *Paralygdamia* Sauss. et Zehntn.

*Paralygdamia* Saussure et Zehntner, *Hist. Madag.*, 23, 1895, p. 162.

TYPE : *Paralygdamia madecassa* Saussure et Zehntner, 1895.

**Distribution géographique** : Madagascar.

Corps allongé, lisse, à fort dimorphisme sexuel : élytres ♂ atteignant le milieu de l'abdomen, élytres ♀ réduits à une petite écaille atteignant à peine le premier segment de l'abdomen mais à nervures

encore indiquées. Ecusson frontal bien transverse, à bord supérieur en courbe régulière; vertex bombé régulièrement, plus haut que les yeux qui sont assez petits; tempes bien distinctes, largeur de la tête sans les yeux à peine supérieure à celle du bord antérieur de la prozone; suture entre le vertex et les zones oculaires à peine visible. Pronotum à bords latéraux pourvus d'une rangée d'épines assez aiguës; prozone courte, transverse, large; élargissement supra-coxal à peine marqué; métazone un peu plus étroite, parallèle; début de la métazone avec deux callosités discales chez la ♀.

Fémurs antérieurs piriformes, nettement renflés à la base, sillon de la griffe très près de la base; quatre (1) épines externes; trois épines discoïdales; dix épines et une frange de courtes soies internes. Tibias antérieurs assez épais, avec dix épines externes assez brèves et contiguës. Pattes intermédiaires assez courtes mais grêles, tibias un peu plus courts que les fémurs, métatarse plus court que les deux articles suivants réunis. Pattes postérieures plus longues, tibias de la longueur des fémurs; métatarse à peine égal aux deux articles suivants réunis. Plaque génitale en longue ogive, cerques rubannés, assez longs.

#### ***Paralygdamia madecassa* Sauss. et Zehntn.**

*Paralygdamia madecassa* Saussure et Zehntner, Hist. Madag., 23, 1895, p. 153, pl. 7, fig. 9, 9a, 9t. (Type au Muséum de Paris). — GIGLIO Tos, Mon., p. 106.

Fig. 11. — Long. du corps ♀ 31 à 38 mm; long. du pronotum 8 à 9 mm. — Brunâtre pâle à nombreuses petites taches plus foncées et mal définies; fémurs pâles, noirs dans la moitié inférieure en dedans; hanches noires en dedans.

♂ (d'après GIGLIO Tos). Tête pentagonale; le sommet du vertex divisé en 3 lobes; pronotum plus étroit, élytres lavés de jaune enfumé, les nervures fauves, les transversales blanches. Ailes de la teinte des élytres.

♀. Tête subtriangulaire, le sommet du vertex en forte courbe, pas de lobes latéraux; pronotum plus large; élytres noirs. Abdomen brun noirâtre, très sclérifié.

---

(1) Et non cinq comme l'écrivent SAUSSURE et ZEHNTNER et GIGLIO Tos.

MADAGASCAR EST : Ambila-Lemaitso; Anove, Manambato.

MADAGASCAR OUEST : Ambilobé. IV (R.P.).

MADAGASCAR CENTRE EST : Périnet (Muséum Paris).

MADAGASCAR NORD : Diégo-Suarez (Muséum Paris).

COMORES : Mohéli (le rattachement de deux exemplaires de Mohéli à l'espèce malgache paraît douteux car ces deux exemplaires

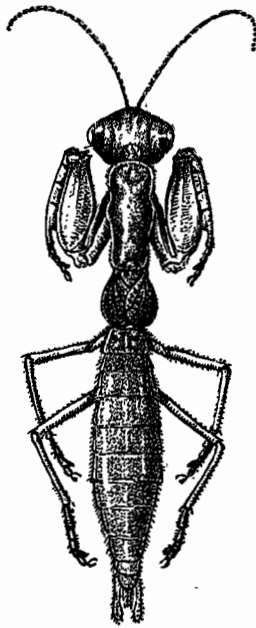


Fig. 11. — *Paralygdamia madecassa* Sauss. et Zehntn.

sont beaucoup plus petits, plus pâles et le vertex est presque droit entre les yeux et pas plus haut qu'eux).

Les bosses thoraciques sont très variablement développées; elles évoquent parfois les callosités décrites par BEIER pour son *Galepsus tuberculatus*. La séparation entre les genres *Galepsus* et *Paralygdamia* est du reste difficile si on ne la limite pas à l'atrophie des ailes et des élytres de la ♀.

5. — Genre *Ilomantis* Giglio Tos

*Ilomantsi* Giglio Tos, *Boll. Soc. ent. Ital.*, 1915, 46, p. 46; — Mon., p. 136.

TYPE : *Tropidomantis thalassina* Sauss. 1899.

**Distribution géographique** : Madagascar.

Corps long et grêle, de petite taille, à élytres hyalins. Tête beaucoup plus large que le pronotum, à yeux très gros, un peu aplatis dorso-ventralement, coniques; vertex arqué et sinué au milieu; écusson frontal très transverse, en bande étroite, bidenté au bord supérieur entre les bases des antennes; pas de tubercules au bord interne des yeux. Pronotum long et étroit, bords latéraux lisses, la prozone un peu plus courte et de peu plus étroite que la métazone, en ogive; métazone un peu plus large en avant qu'en arrière, régulièrement rétrécie; carène dorsale entière et continue, bien marquée. Elytres hyalins, parallèles, beaucoup plus longs que l'abdomen; aire costale subparallèle sur ses 4/5 antérieurs, pas très large, recoupée par des nervures grossièrement parallèles, simples ou bifurquées vers le bord costal; des nervures transverses entre la radiale et la sous-costale; radiale postérieure (*sensu* GIGLIO TOS) et médiane simples et non bifurquées; deux rangées de cellules polyédriques entre R et Rs, Rs et Rp, Rp et M, M et Cu. Fémurs antérieurs avec quatre épines externes, en dehors de la génuaire, la distale plus petite et plus largement séparée des autres; treize assez petites épines internes, assez peu inégales; trois épines discoïdales dont la médiane est très longue; tibias antérieurs avec douze épines relativement courtes et fortes, très rapprochées, inclinées vers l'avant; tarsi antérieurs longs et grêles. Fémurs et tibias des paires postérieures longs et grêles; les tibias sans carènes; premier article du métatarse plus long que le reste du tarse, le tarse plus court que le tibia.

♂. Plaque subgénitale assez courte, cerques aplatis, très longs et grêles.

***Ilomantis thalassina*** (Saussure)

*Tropidomantis thalassina* SAUSSURE, *Abh. Senckenb. Ges.*, 1899, 21, p. 593 (type Nosy-Bé).

*Ilomantis thalassina* GIGLIO TOS, Mon., p. 137.

Fig. 12 et 13. — Long. totale 21 à 23 mm; long. du pronotum 4 à 5 mm; larg. des élytres 4 à 5 mm. — Avant-corps vert pâle; élytres incolores, teintés de vert, l'aire costale subopaque chez la ♀. Pas de taches sur les pattes ou la tête.

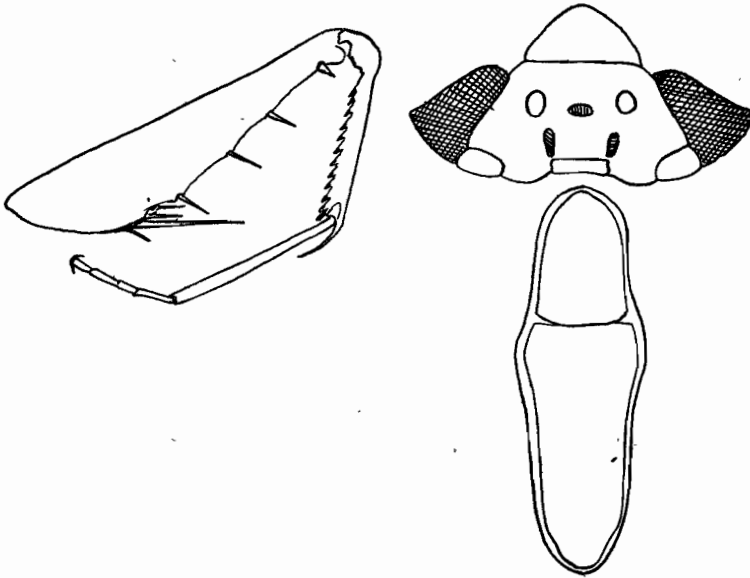


Fig. 12. — *Homantis thalassina* Sauss. avant-corps et patte I.

MADAGASCAR SAMBIRANO : Nosy-Bé, localité typique.

MADAGASCAR OUEST : Antsingy de Maintirano, 65 km à l'est de la ville, en forêt, VII 1949 (R.P.); Antsingy d'Antsalova, III 1957 (P.G.); forêt de l'Ankaráfantsika, I (P.G.).

Nous ferons au sujet de cette espèce la même remarque que pour le *Branczikia simplex* Beier; la capture à Nosy-Bé demeurera très douteuse tant qu'elle n'aura pas été renouvelée.

#### 6. — Genre *Hyalomantis* Giglio Tos

*Hyalomantis* Giglio Tos, *Boll. Soc. ent. Ital.*, 1915, 46, p. 44; — *Mon.*, p. 137.

TYPE : *Miopteryx madagascariensis* Sauss. 1870.

Répartition géographique : Madagascar.

Corps long et grêle, de petite taille, à élytres fusiformes un peu renflés, hyalins (♂) ou subopaques (♀). Tête beaucoup plus large que le pronotum, à yeux très gros, arrondis; écusson frontal très transverse, en bande étroite; vertex droit, non lobé près des yeux. Pronotum assez large et court, elliptique, carène dorsale lisse, atteignant le milieu de la prozone; bords latéraux lisses. Elytres assez larges (au moins chez la ♀), bien plus longs que l'abdomen, à aire costale régulièrement rétrécie vers l'arrière, aréolée; pas de ner-



Fig. 13. — *Ilomantis thalassina* Sauss., apex des genitalia ♂ d'au-dessus.

vures transverses entre la radiale et la sous-costale; dans les deux rangées entre les nervures longitudinales les aréoles sont assez régulièrement alternativement larges et très étroites. Fémurs antérieurs assez renflés avec quatre fortes épines externes assez écartées, en dehors de la gémale, et une série de fines épines juste sous les épines externes; trois épines discoïdales dont la médiane est la plus longue; treize épines internes; tibias antérieurs avec onze épines relativement longues et aiguës; tarsi antérieurs longs et grêles. Fémurs et tibias des paires postérieures longs et grêles, inermes, les tibias non carénés.

Plaque sous-génitale moyenne; cerques aplatis en rubans, très longs et grêles.

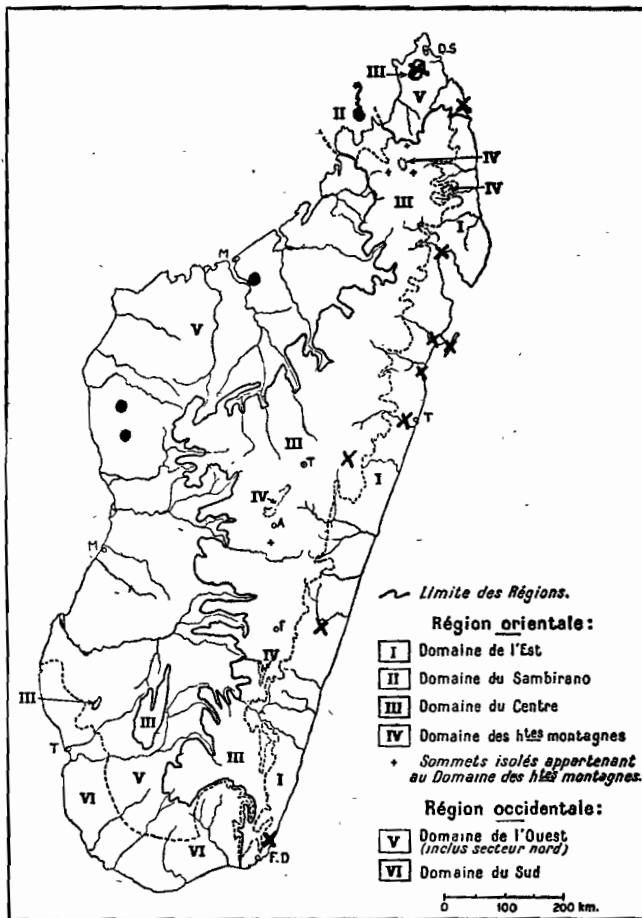
#### TABEAU DES ESPÈCES D'HYALOMANTIS

- Elytres avec une tache noire..... 2. *punctata* Gigl. Tos.
- Elytres sans tache discale noire. 1. *madagascariensis* (Sauss.)



1. *Hyalomantis madagascariensis* (Saussure)

*Miopteryx madagascariensis* SAUSSURE, *Mitt. schweiz. ent. Ges.*, 1870, 3, p. 237 (type Madagascar).



Carte 1. — Stations du genre *Homantis* ● et du genre *Hyalomantis* x. Le fond de carte est celui de la carte phytogéographique du professeur Humbert.

*Tropidomantis madagascariensis* SAUSSURE et ZEHNTNER, *Hist. Madag.*, 23, 1895, p. 167, pl. 9, fig. 27.

*Hyalomantis madagascariensis* GIGLIO TOS, *Mon.*, p. 137.

Fig. 14. — Long. totale 22 mm; long. du pronotum 5 mm; long. des élytres 17 mm. — Avant-corps vert pâle, écusson frontal avec une tache noire à l'angle externe, une tache noire sur les tempes, le développement de ces taches très variable.

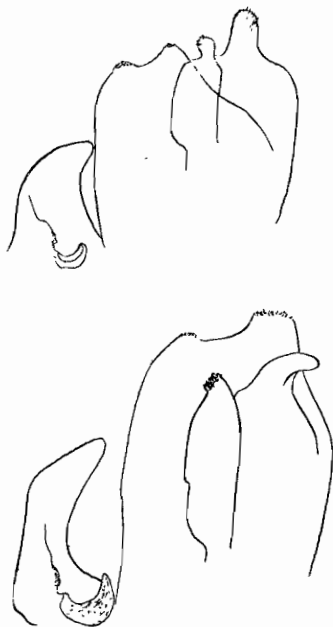


Fig. 14. — Apex des genitalia ♂, d'au-dessus; en haut *Hyalomantis madagascariensis* Sauss.; en bas *H. punctata* G. T.

MADAGASCAR NORD : Diégo-Suarez; Mont. d'Ambre; Vohémar.

MADAGASCAR EST : Maroantsetra, Ambohitsitondrona (Vadon), Ambodivoangy; Fénériverive, forêt de Tampolo (J.M.); île Sainte-Marie (1); Manambato sur l'Anove, Sahafanjana (A.R.); Ifanadiana, Ranomafana (R.P.); Fort-Dauphin, Lakandava (J.H.).

(1) Nous considérons la localité «Sainte-Marie de Madagascar» portée par une étiquette imprimée, sous de nombreux individus de la collection du Muséum de Paris, comme désignant l'île Sainte-Marie et non Sainte-Marie près Marovoay (localité citée comme Sainte-Marie par KAUDERN), en nous basant sur la répartition des espèces portant cette indication de localité.

## 2. *Hyalomantis punctata* Giglio Tos

*Hyalomantis punctata* GIGLIO Tos, *Boll. Soc. ent. Ital.*, 1915, 46, p. 45; — Mon., p. 137.

Fig. 14 et 15. — Long. totale 18 à 25 mm; long. du pronotum 4 à 5 mm; long. des élytres 17 à 20 mm; larg. des élytres 8 mm. — Tous les caractères de l'espèce précédente sauf : Elytres avec une tache discale noire sur chaque élytre et, chez la ♀, le bord costal rougeâtre. Tête du ♂ avec une bande transverse noire sur l'écusson

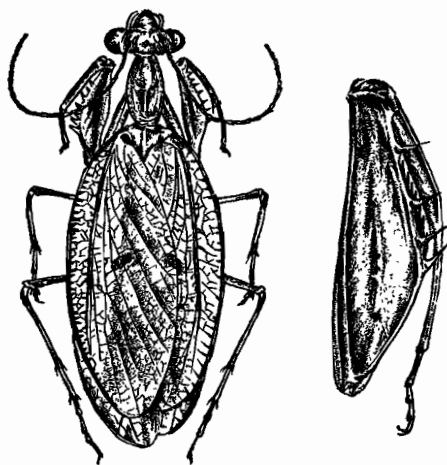


Fig. 15. — *Hyalomantis punctata* G. T., ♀.

frontal, de la ♀ avec les mêmes taches que chez *madagascariensis*. Métazone avec deux petits points noirs postmédiants, parfois effacés. Tibias antérieurs plus rosés que chez *madagascariensis*, avec un point noir en dehors au tiers apical. Fémurs antérieurs du ♂ avec un point noir subbasilaire, externe.

MADAGASCAR EST : Maroantsetra, Ambodivoangy; Tamatave, Fanandrana (Abadie); Brickaville : Ambadikala sur la Ranomena, IX 54 (A.R.), Ambodimanga sur l'Ivoay, IX 54 (A.R.); Ifanadiana, Sandrakely, I 48 (G.V.).

MADAGASCAR CENTRE : Périnet; Sandrangato; Réserve naturelle n° III, Nosivola.

MADAGASCAR NORD : Diégo-Suarez; Mont. d'Ambre.

Les caractères des genitalia paraissent conférer à cette espèce une valeur indiscutable.

#### 7. — Genre *Platycalymna* Westwood

*Platycalymna* Westwood, Revis. Mantid., 1889, p. 39. — SAUSSURE et ZEHNTNER, Hist. Madag., 1895, 23, p. 167. — GIGLIO TOS, Mon., p. 138.

TYPE : *Platycalymna latipennis* Westwood, 1889.

**Distribution géographique :** Madagascar.

Corps grêle, allongé; tête triangulaire; très transverse, à yeux très saillants et arrondis; écusson frontal en très étroite bande transverse échancrée aux angles latéraux par l'insertion des antennes; vertex plus élevé que les yeux, concave au milieu du bord supérieur, avec un calus obtus au bord interne de chaque œil. Pronotum assez court et large, en losange à sommets très arrondis; prozone de peu plus courte que la métazone; une carène longitudinale dorsale sur la métazone, s'effaçant vers le milieu de la prozone; bord latéral explané et lisse. Fémurs antérieurs à bord dorsal droit, renflés sur le bord ventral, à quatre longues et fortes épines externes en dehors de la gèneale; sillon externe près de la base, trois discoïdales dont la médiane est la plus longue; quatre épines internes à longues et courtes alternant assez régulièrement. Pattes des paires postérieures longues, grêles, simples; tibias postérieurs de la longueur des fémurs; métatarse postérieur bien plus long que le reste du tarse, plus court que le tibia. Elytres opaques, très élargis, la plus grande largeur vers le milieu, plus longs que l'abdomen; l'élargissement porte l'aire costale qui est densément et irrégulièrement réticulée, avec jusqu'à 8 rangées transversales de cellules. Cerques grêles et longs.

#### *Platycalymna latipennis* Westwood

*Platycalymna latipennis* Westwood, Revis. Mantid., 1889, p. 39, pl. 10, fig. 7. — SAUSSURE et ZEHNTNER, Hist. Madag., 1895, 23, p. 169, pl. 9, fig. 28. — GIGLIO-TOS, Mon., p. 138.

Fig. 16. — Long. totale 21 à 24 mm; long. pronotum 5 à 6 mm; larg. des élytres 10 mm. — Corps uniformément vert, la tête un peu rembrunie, les élytres à bord costal ombré. Tout le corps

lisse. Les épines fémorales hyalines; bord interne des fémurs, tibias antérieurs, apex des tibias et des tarsi des deux autres paires, un peu rembrunis.

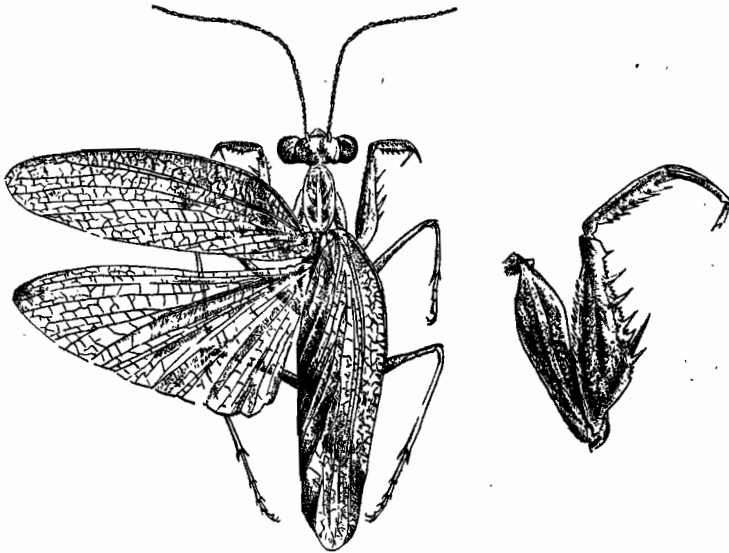


Fig. 16. — *Platycalymna latipennis* Westw.

MADAGASCAR CENTRE EST : La Mandraka, 1.250 m, X (A.R.).

MADAGASCAR EST : Maroantsetra; île Sainte-Marie.

MADAGASCAR NORD : Diégo-Suarez (1).

#### 8. — Genre *Enicophlebia* Westwood

*Enicophlebia* Westwood, Revis. Mantid., 1889, p. 39. — SAUSSURE et ZEHNTNER, Hist. Madag., 1895, 23, p. 171. — GIGLIO-TOS, Mon., p. 138.

TYPE : *Enicophlebia pallida* Westwood, 1889.

**Distribution géographique :** Madagascar.

(1) Il est probable que dans ce cas, et dans quelques cas semblables, la localité Diégo-Suarez, des collections du Muséum de Paris, correspond en réalité à des captures faites sur les pentes de la Montagne d'Ambre, en forêt hygrophile.

Corps grêle, à élytres élargis brusquement à la base, très aplatis, hyalins à dessins plus foncés. Tête triangulaire, l'écusson frontal très transverse, saillant au milieu; vertex concave, un peu plus haut que les yeux; yeux très saillants, arrondis. Pronotum ovale, prozone égale à la métazone mais celle-ci à côtés un peu concaves; une carène longitudinale dorsale forte, parcourant tout le pronotum, incisée au passage de la dilatation, arête supérieure denticulée; bords latéraux finement denticulés et sétigères. Elytres plus longs que l'abdomen, leur plus grande largeur à la base, opaques chez la ♀, hyalins chez le ♂, aréolés avec certaines aréoles pourvues d'un centre en relief, mat, jaunâtre; aire costale coupée de quelques nervures transverses entières chez le ♂, l'espace entre les nervures aréolé à 6 ou 7 rangs d'aréoles en rangée transversale; aire discoïdale avec une fausse nervure oblique plus longue chez le ♂. Fémurs antérieurs à bord dorsal droit, renflés en dedans vers la base, le sillon de la griffe près de la base; trois épines discoïdales, quatre épines externes en dehors de la génuaire, le bord crénelé entre les épines. Pattes des paires postérieures très longues et très grêles, simples; le métatarse postérieur plus long que le reste du tarse mais bien plus court que le tibia. Cerques très longs et grêles.

TABLEAU DES ESPÈCES D'ENICOPHLEBIA

- Elytres presque sans taches sombres, sauf une rangée longitudinale sur l'aire costale; une bande jaune en dehors allant de la base de l'élytre le long du bord interne jusqu'au milieu, puis obliquant vers l'extérieur qu'elle atteint avant l'apex, doublée en dehors d'une bande brune dans la partie oblique ..... 1. **pallida** Westw.
- Elytres à nombreuses taches sombres, pas de bande jaune ..... 2. **hilara** Sauss. et Zehntn.

1. **Enicophlebia pallida** Westwood

*Enicophlebia pallida* Westwood, Revis. Mantid., 1889, p. 39, pl. I, fig. 10. — SAUSSURE et ZEHNTNER, Hist. Madag., 1895, 23, p. 172, pl. 9, fig. 29 a, b, c. — GIGLIO-TOS, Mon., p. 139.

Fig. 17 et 18. — Long. totale 25 à 30 mm; long. pronotum 4,8 à 5,5 mm; larg. des élytres 12 à 14 mm. — Corps vert pâle, les tibias antérieurs avec quatre anneaux bruns incomplets, les tarses

postérieurs foncés à l'apex, les épines fémorales rembrunies à l'extrême pointe; la bande frontale et la carène prothoracique jaunes. Pronotum assez étroit. Elytres avec quatre taches formées par le noircissement des nervures, disposées en ligne longitudinale sur l'aire costale, la 1<sup>re</sup> tache au bord costal sur la partie droite

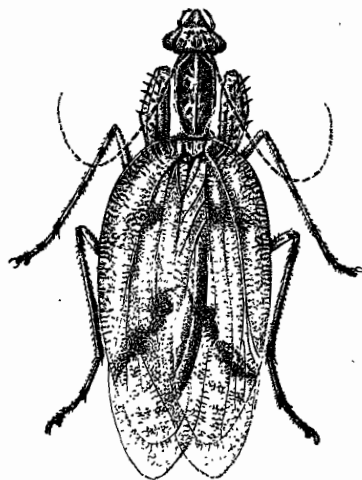


Fig. 17. — *Enicophlebia pallida* Westw.

à la base. Nervation un peu plus colorée que le fond des élytres; la bande postérieure brune qui sous-tend la bande oblique jaune est marquée par le rembrunissement des seules nervures.

MADAGASCAR CENTRE EST : Périnet; Moramanga, Sandrangato; Fanovana; Ambatolanipy, Ampolomita à l'est de Belanitra, V (P. Griveaud).

Espèce qui paraît relativement rare.

## 2. *Enicophlebia hilara* Saussure et Zehntner

*Enicophlebia hilara* SAUSSURE et ZEHNTNER, Hist. Madag., 1895, 23, p. 174, pl. 9, fig. 30, 30 t. — GIGLIO-TOS, Mon., p. 139.

Fig. 18. — Long. totale 25 à 28 mm; long. pronotum 6 mm; larg. élytres 10 à 12 mm. — Corps jaunâtre; avant-corps varié de taches brunes; épines des fémurs et des tibias pâles seulement à la base; élytres à groupes de nervures noires formant une série de taches

le long du bord costal, ces taches plus ou moins réunies; en outre deux chevrons, ouverts vers l'arrière à pointe sur la suture des élytres, de taches noires ou la membrane et les nervures sont foncées, suivis vers l'arrière de taches foncées disposées plus ou moins régulièrement le long des espaces internervuraux; tibias et apex des fémurs des deux paires postérieures annelés de foncé. Pronotum nettement plus large que dans l'espèce précédente, la prozone sensiblement plus large que la métazone, plus courte, et terminée en avant de chaque côté par un angle vif; carène dorsale

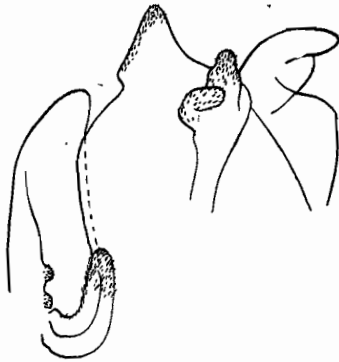


Fig. 18. — Apex des genitalia ♂ d'*Enicophlebia hilara* Sauss. et Zehnt.

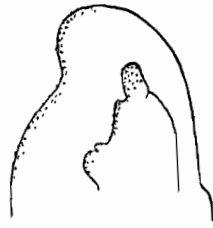


Fig. 19. — Apex des valves génitales gauches ♂ d'*Enicophlebia pallida* Westw.

lisse sur l'avant de la prozone, séparée de la région crénelée par une nette échancrure. Callosité au bord interne de l'œil nettement plus forte que chez *pallida*.

MADAGASCAR CENTRE EST : Périnet; Moramanga, Sandrangato; Lakato, Ankasoka; forêt au Nord d'Anosibe; La Mandraka, 1.250 m, X.

#### 9. — Genre **Ichromantis** nov.

TYPE : *Ichromantis dichroica* n. sp.

Distribution géographique : Madagascar.

Corps moyen, à élytres fusiformes élargis, hyalins chez le ♂, opaques chez la ♀. Tête beaucoup plus large que le pronotum, à yeux très gros, arrondis; écusson frontal très transverse, en bande



étroite, échancrée au milieu par l'ocelle antérieur; vertex concave, un lobe obtus en dedans de chaque œil. Pronotum moyennement long, sa plus grande largeur un peu après le milieu, rétréci vers l'avant en ogive régulière, vers l'arrière plus fortement et en courbe plus ou moins concave en dehors, bords lisses; carène dorsale lisse et entière, occupant toute la métazone et se terminant, en avant de celle-ci, par une petite dent, limitée à la moitié postérieure de la prozone.

Élytres assez larges, surtout chez la ♀, bien plus longs que l'abdomen; aire costale élargie vers la base, à nervures transverses parfois bifurquées et plus ou moins confluentes vers l'extérieur, dessinant des aréoles irrégulières, différentes selon l'espèce; une série de nervures transverses entre sous-costale et radiale; les deux rangées d'alvéoles entre les nervures longitudinales sont sensiblement égales, et à peu près subcarrées (♂) ou alternativement larges et étroites. Fémurs antérieurs longs et grêles avec cinq fortes épines externes écartées, séparées par de fines épines; trois discoïdales dont la médiane est la plus large, onze épines internes; tibias antérieurs avec onze épines relativement longues et aiguës; tarses antérieurs très longs et grêles. Fémurs et tibias des paires postérieures longs, grêles, inermes, les tibias non carénés. Cerques rubannés, longs et grêles. Plaque sous-génitale moyenne.

Ce nouveau genre, proche de *Chromantis* d'Afrique orientale, en diffère par le moindre élargissement de l'aire costale dont les nervures sont plus simples; le plus grand nombre d'épines tibiales.

TABLEAU DES ESPÈCES D'ICHROMANTIS

- Aire costale avec de nombreuses nervures transverses entières ..... 1. **dichroica** n. sp.
- Aire costale entièrement aréolée, sans nervures transverses entières ..... 2. **befasica** n. sp.

1. **Ichromantis dichroica** n. sp.

Holotype ♂, MADAGASCAR CENTRE, Réserve Naturelle III, Nosivola; allotype ♀, MADAGASCAR EST, environs d'Amboditavolo (R. Capuron), I.R.S.M.

Fig. 20 à 23. — Long. totale 30 à 34 mm; long. du pronotum 5 à 6 mm; long. des élytres 24 à 26 mm; larg. des élytres 12 mm.

♂. Corps vert très pâle, les élytres parfaitement hyalins mais le bord costal parfois bordé de jaune, les nervures longitudinales intercalaires et la base des nervures transverses qui en partent, rose.

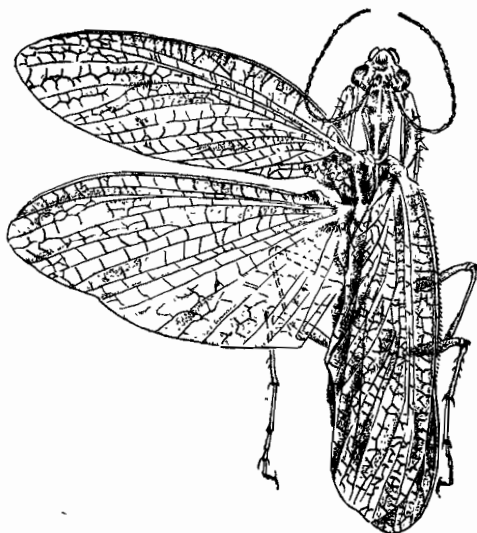


Fig. 20. — *Ichromantis dichroica* n. sp., ♂.

♀. Corps vert jaunâtre, tête plus foncée; élytres opaques avec chacun une tache punctiforme claire en courbe concave vers l'ar-

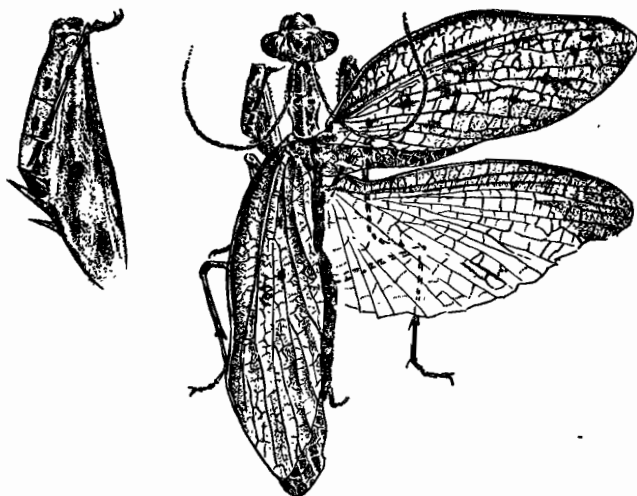


Fig. 21. — *Ichromantis dichroica* n. sp., ♀

rière. Pronotum relativement allongé et étroit, l'élargissement pré-médian très marqué, la métazone nettement plus étroite sur son tiers postérieur que la prozone en avant.



Fig. 22. — *Ichromantis dichroica* n. sp., apex des valves gauches des genitalia ♂ et détail d'une des saillies tuberculées.

MADAGASCAR CENTRE : Réserve naturelle III, Nosivola; Périnet; Ankazobé, Ambohitantely, XII.

MADAGASCAR EST : Maroantsetra, Amboditavolo.

## 2. *Ichromantis befasica* n. sp.

Holotype ♂, MADAGASCAR OUEST : Morondava, forêt au Sud de Befasy, I 56 (R.P.), I.R.S.M.

Fig. 23. — Long. totale 25 mm; long. du pronotum 4 mm; long. des élytres 21 mm; larg. des élytres 9 mm.

♂. Corps vert pâle, les élytres hyalins mais l'aire costale et l'apex un peu plus opaques.

Pronotum relativement court et large, l'élargissement submédian peu indiqué, la métazone à peine plus étroite que la prozone.

MADAGASCAR OUEST : Morondava, forêt au Sud de Befasy, I 56 (R. Paulian).

Bien que basée sur un seul ♂, cette espèce nous semble différer réellement de *I. dichroica*, par l'aspect moins hyalin, la nervation de l'aire costale, et les proportions du pronotum. La différence de provenance ajoute un argument de plus à cette séparation.

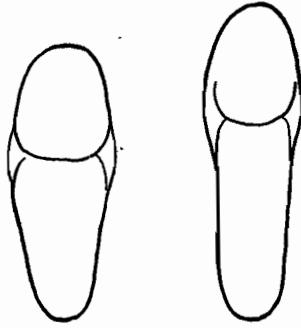


Fig. 23. — Prothorax d'*Ichromantis*, à droite *dichroica* n. sp. et à gauche *befascica* n. sp.

#### 10. — Genre *Mimomantis* Giglio-Tos

*Mimomantis* Giglio Tos, *Boll. Soc. ent. Ital.*, 1915, 46, p. 52; — *Mon.*, p. 145.

TYPE : *Mimomantis gracilis* Giglio Tos, 1915.

**Distribution géographique** : Cameroun; ? Madagascar.

Corps long, grêle, pâle à élytres hyalins. Tête très transverse, très large, à gros yeux ovales saillants; écusson frontal haut, arqué au bord supérieur; vertex droit, avec deux petits tubercules submédians. Pronotum très long et grêle, plus long que les hanches antérieures, élargi nettement mais seulement au niveau de l'insertion des hanches, à carène dorsale fine et limitée à la métazone et à l'extrémité postérieure de la prozone; métazone de la largeur de la prozone. Elytres longs et étroits, subparallèles, à aire costale très étroite; des transverses longues entre subcostale et costale, plus courtes entre subcostale et radiale; cellules larges. Fémurs antérieurs longs et grêles, avec cinq épines externes dont les quatre proximales sont longues et grêles; trois épines discoïdales; onze épines internes; tibias antérieurs avec huit à dix épines externes, assez inégales; tarses antérieurs longs et grêles, l'article basal de la longueur du tibia. Paires de pattes postérieures à segments longs et grêles, les tibias non carénés.

Une seule espèce malgache rattachée avec doute à ce genre.

**Mimomantis ? Milloti** n. sp.

Holotype ♂, MADAGASCAR EST, vallée de l'Iantara, I.R.S.M.

Fig. 24. — Long. totale 23 mm; long. du pronotum 7 mm; long. des élytres 16; largeur des élytres 4 mm.

♂. Corps vert pâle, à tête plus foncée; élytres hyalins; métazone près de deux fois la longueur de la prozone.

MADAGASCAR EST : vallée de l'Iantara, Ampasy, XI, 1950 (A. Robinson).

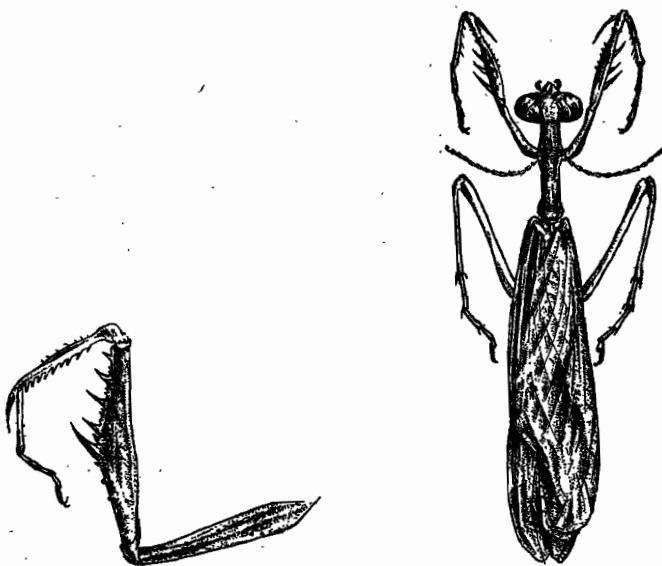


Fig. 24. — *Mimomantis Milloti* n. sp.

L'espèce diffère du génotype entre autres par le nombre d'épines externes et internes (dix) des tibiais antérieurs. Pour le reste : proportions du corps et nervation alaire, la parenté entre les deux est très étroite.

11. — Genre **Telomantis** Giglio Tos

*Telomantis* Giglio Tos, *Boll. Soc. ent. Ital.*, 1915, 46, p. 145; — Mon., p. 201.

TYPE : *Telomantis Lamperti* (Werner), 1906.

**Distribution géographique** : Afrique Orientale; ? Madagascar.

L'appartenance de la nouvelle espèce décrite ci-dessous au genre *Telomantis* nous a été suggérée, avec réserves, par le Professeur L. Chopard. Nous avons cru devoir le suivre malgré l'incertitude relative de cette attribution. La description générique donnée ici s'applique à l'espèce malgache et peut ne pas s'appliquer complètement aux deux espèces déjà connues de l'Est africain. La ♀ des deux *Telomantis* est-africains est aptère à corps épaissi. Nous ne connaissons pas la ♀ de l'espèce malgache.

♂. Corps assez large et court. Tête à vertex à bord supérieur droit, à peine plus haut que les yeux, à peine ondulé au bord interne des yeux; yeux très gros, arrondis, très saillants; écusson frontal arqué au bord supérieur entre les antennes, bien transverse. Antennes longues et très fines. Pronotum très court, bien plus court que les hanches antérieures; prozone courte, en arc en avant, comprimée latéralement, à arête dorsale marquée, saillante en courbe; l'angle antérieur de la métazone vif et très saillant, la métazone cordiforme, puis de nouveau élargi à la base en un bref anneau, bituberculé au milieu. Fémurs antérieurs ovalaires, à bord dorsal arqué, sillon de la griffe près de la base, quatre épines externes outre la génuale, quatre discoïdales; tibias antérieurs à sept épines externes. Pattes des paires postérieures grêles et simples, les tibias postérieurs de la longueur des fémurs, plus longs que le métatarse qui est subégal au reste du tarse. Elytres opaques, plus longs que l'abdomen, un peu élargis vers l'apex; bord costal frangé de très courtes et fines soies; aire costale étroite, à nervures transverses fines et plus ou moins ramifiées; les nervures longitudinales bien marquées, les transversales dessinant un réseau très léger d'alvéoles. Plaque suranale en triangle curviligne. Cerques assez courts et larges, un peu rubannés.

***Telomantis madagassica*** n. sp.

Holotype ♂, MADAGASCAR OUEST : Morafenobé, forêt Mahajebly, V 52 (R. Paulian), I.R.S.M.

Fig. 25 et 26. — Long. totale 20 mm; long. du pronotum 3,5 mm.  
— Corps brunâtre, mat, lisse, varié de taches claires; base des antennes sauf l'article 2 jaune, le reste de l'antenne à extrémité distale de chaque article jaune, quelques taches sur l'écusson frontal et le

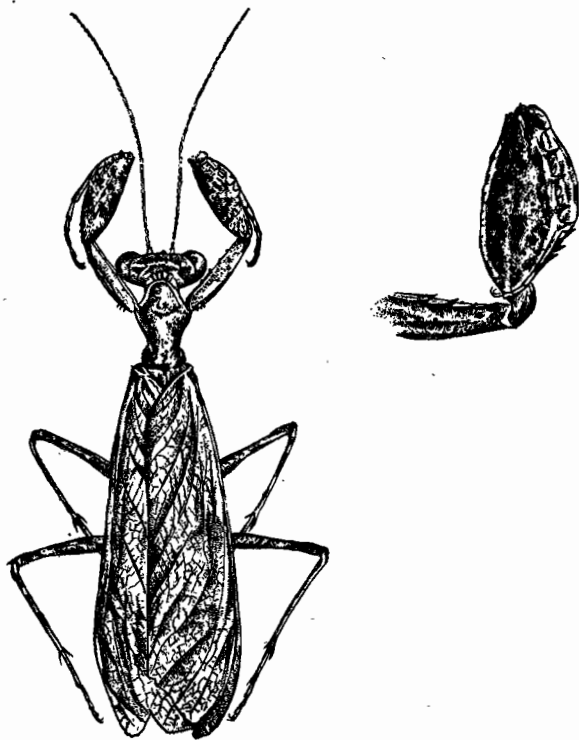


Fig. 25. — *Telomantis madagassica* n. sp.

front; taches claires du vertex particulièrement nettes sur une ligne transverse dans la partie haute et sur une ligne transverse au bord antérieur; pronotum, hanches antérieures dedans et dehors, fémurs antérieurs dehors et, plus faiblement dedans, variés de taches claires; fémurs des paires postérieures plus ou moins variés de clair; tibias des paires postérieures avec 3 anneaux clairs, l'apex du tibia foncé comme l'apex de tous les articles des tarses et la base des métatarses. Elytres et ailes à peu près uniformément bruns, les nervures un peu plus foncées; dans la région distale le milieu de certaines alvéoles est éclairci.

MADAGASCAR OUEST : Maevatanàna (Muséum Paris); Morafenobé, forêt Mahajeby V 52 (R.P.); Antsingy d'Antsalova, III 57 (P.G.); Morondava, forêt au Sud de Befasy, I 56 (R.P.),

L'espèce semble très proche d'après la description de *T. lamperti* (Werner) mais en différerait en tous cas par les tarses antérieurs

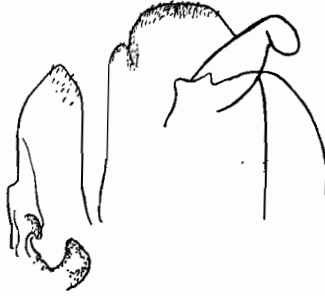


Fig. 26. — *Telomantis madagassica* n. sp., apex des genitalia ♂ vu d'au-dessus.

variés de jaune, par le pronotum plus court, les hanches antérieures plus foncées, brunes variées de clair et non pâle pointillé de noir. Ces caractères sont très peu importants mais, joints à la différence de provenance, semblent justifier la séparation spécifique des deux formes.

## 12. — Genre *Liturgusella* Giglio Tos

*Liturgusella* Giglio Tos, *Boll. Soc. ent. Ital.*, 1915, 46, p. 81; — *Mon.*, p. 302.

TYPE : *Liturgousa malagassa* Saussure et Zehntner, 1895.

**Distribution géographique** : Madagascar.

Corps grêle, lisse, à faible dimorphisme sexuel, les ♀ seulement un peu plus larges et à élytres pas aussi longs que l'abdomen, en dépassant un peu le milieu, alors qu'ils atteignent juste l'apex chez les ♂. Tête transverse, yeux très gros, arrondis; vertex concave, pas plus haut que les yeux, une saillie isolée au bord intérieur de chaque œil; écusson frontal très transverse à bord supérieur arqué. Pronotum très long et grêle, plus long que les hanches antérieures; prozone très courte, subparallèle, un peu plus large que la très longue métazone dont elle est séparée par une saillie supracoxale forte et arrondie; métazone un peu élargie à la base; pronotum lisse et simple. Fémurs antérieurs longs et assez grêles; quatre fortes



et longues épines externes en dehors de la gèneuale; quatre discoïdales, onze internes assez peu inégales; tibias avec sept épines externes longues et espacées; la seconde à partir de la base très longue. Elytres opaques à arête costale coupée de nervures transverses peu serrées. Pattes des paires postérieures très longues et grêles, simples, sans lobes ni carènes, fémurs postérieurs très légèrement claviformes vers la base; métatarse postérieur égal au reste du tarse. Plaque subgénitale en trapèze; cerques courts et coniques, noueux.

**Liturgusella malagassa** (Saussure et Zehntner)

*Liturgousa malagassa* Saussure et Zehntner, Hist. Madag., 1895, 23, p. 157, pl. 9, fig. 31.

*Liturgusella malagassa* Giglio-Tos, Mon., p. 303.

Fig. 27. — Long. totale 17 à 23 mm; long. du pronotum 7 à 9 mm. — Ochracé pâle, taché et marbré de brun; l'aire ocellaire, deux

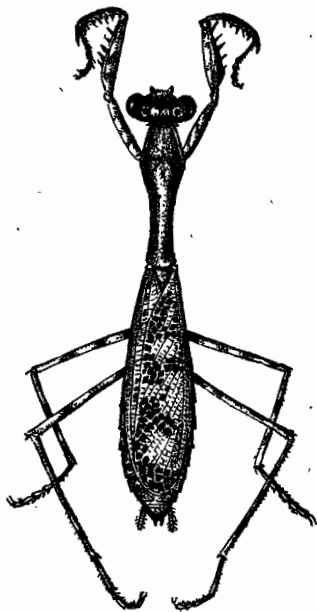


Fig. 27. — *Liturgusella malagassa* Sauss. et Zehntn.

taches médio-postérieures et deux taches antérolatérales au vertex, une tache sur la callosité près de l'œil, l'écusson frontal foncé;

une profonde strie longitudinale de chaque côté entre le vertex et l'aire oculaire; antennes longues et filiformes, noires, à deux premiers articles jaunes. Thorax moucheté de noir. Elytres avec des taches noires, interrompues par les nervures pâles, formant deux bandes obliques dans la moitié proximale, une assez grosse tache dans la seconde moitié, et le bord distal.

Fémurs et tibias avec chacun deux anneaux plus pâles sur fond roux; métatarses annelés de clair au milieu; les autres articles avec la moitié distale, à l'exception de l'extrême apex, claire. Epines des fémurs et des tibias antérieurs claires à la base, noires ou brun noir à l'apex.

MADAGASCAR EST : Maroantsetra; île Sainte-Marie; Fénériver, forêt de Tampolo, VIII (J.M.); Fénériver XII (Dr Lawrence); Anove, Manambato (A.R.); Tamatave, Ranomafana.

MADAGASCAR CENTRE EST : Réserve Nat. III, Zakamena.

L'espèce était demeurée inconnue à GIGLIO-TOS.

### 13. — Genre **Majanga** Wood Mason

*Majanga* Wood Mason, Cat. Mantid., 1891, pl. 1, fig. 8.

*Pantelica* Saussure et Zehntner, Hist. Madag., 1895, 23, p. 159.

TYPE : *Majanga basilaris* Wood Mason.

**Distribution géographique** : Madagascar.

Corps court et large, trapu. Tête large, à yeux ronds très saillants flanqués en dedans par un tubercule conique très fort; vertex concave entre ces tubercules; antennes longues et très fines; vertex bossué et concave. Pronotum court et large, la métazone sensiblement parallèle, granulée, denticulée sur les côtés; l'élargissement supracoxal très marqué, à sommet assez vif; métazone et saillie supracoxale sensiblement cordiformes à sommet antérieur, côtés très nettement denticulés; milieu de la saillie supracoxale bituberculée, prozone tuberculée. Fémurs antérieurs un peu renflés à la base sur le bord dorsal, tuberculés en dehors, à quatre longues épines externes et quatre épines discoïdales; hanches à peine plus courtes que le pronotum mais dépassant celui-ci en arrière; sillon de la griffe au tiers proximal. Pattes des paires postérieures simples, grêles, les fémurs un peu renflés à la base, les tibias postérieurs égaux aux fémurs; métatarse postérieur subégal au reste du tarse, plus court que la moitié du tibia. Elytres ♀ bien plus courts que l'abdomen, larges, tronqués presque droits au sommet, à aire costale

un peu élargie après la base et coupée de nervures transverses bien visibles; l'élytre coriacé à stigma marqué par une tache plus ou moins rectangulaire, pâle; ailes courtes et larges, enfumées sur toute la surface, noires à l'apex de l'aire discoïdale. Tibias des paires postérieures avec une épine subapicale en dessous.

♂. Elytres de même forme générale mais de la longueur de l'abdomen et à apex coupé obliquement. Tibias des paires postérieures inermes. Le mâle était inconnu jusqu'ici.

TABLEAU DES ESPÈCES DE MAJANGA (1)

- |   |   |
|---|---|
| 1. Aire anale des ailes enfumées jusqu'à sa base.....                       | 3. <b>tricolor</b> (Sauss. et Zehntn.). |
| — Aire anale des ailes jaune dans presque toute sa moitié basale .....      | 2.                                      |
| 2. Elytres noirâtres dans leur moitié basale, le bord antérieur sinué ..... | 2. <b>basilaris</b> (Westw.).           |
| — Elytres jaunâtres marbrés de noir, le bord antérieur droit .....          | 1. <b>spinosa</b> Giglio Tos.           |

1. **Majanga spinosa** Giglio Tos

*Majanga spinosa* GIGLIO TOS, *Boll. Soc. ent. Ital.*, 1915, 46, p. 93; — Mon., p. 309.

Fig. 28 et 29. — Long. ♂ 30 mm, ♀ 45 mm; long. du pronotum ♂ 10 mm, ♀ 13 mm. — Corps jaunâtre varié de brun et de noir; le pronotum à taches noires peu marquées; hanches noires en dedans sauf l'apex; fémurs largement tachés de noir en dedans, la base presque noire; fémurs en dehors à bandes brunes peu marquées; prosternum noir avec une bande transverse jaune derrière les hanches antérieures et une bande semblable au bord postérieur. Elytres jaunâtres à taches brunes plus ou moins punctiformes, les nervures de l'aire anale ponctuées de brun et bordées de clair; ptérostigma entouré vers la base, l'apex, et le bord anal, d'une tache noire. Ailes à aire discoïdale et moitié basale de l'aire anale jaune

(1) D'après GIGLIO TOS, car nous ne connaissons que l'espèce *M. spinosa* Giglio Tos. Il n'est pas certain que ces trois espèces soient valables. Nous n'avons pu distinguer le type de *Pantelica tricolor* Sauss et Zehntn., au Muséum de Paris, de nos exemplaires de *M. spinosa* GIGLIO TOS. Un matériel plus abondant que les ♀ et le ♂ devant nous serait nécessaire pour en décider.

ou rouge; l'apex de l'aire discoïdale noir, marqué de blanc au bord; partie distale de l'aire anale brune densément tessellée de blanc. Pattes à anneaux clairs, les tibias avec trois anneaux clairs.

MADAGASCAR CENTRE\_EST : Périnet.

MADAGASCAR EST : Maroantsetra, Ambodivoangy.

## 2. *Majanga basilaris* (Westwood)

*Epaphrodita basilaris* Westwood, Rev. Mantid., 1889, p. 45, pl. 1, fig. 2 et 2 a.

*Pantelica basilaris* Saussure et Zehntner, Hist. Madag., 1895, 23, p. 163.

*Majanga basilaris* Kirby, Cat. Orth. Brit. Mus., 1904, I, p. 270. — GIGLIO Tos, Mon., p. 310.

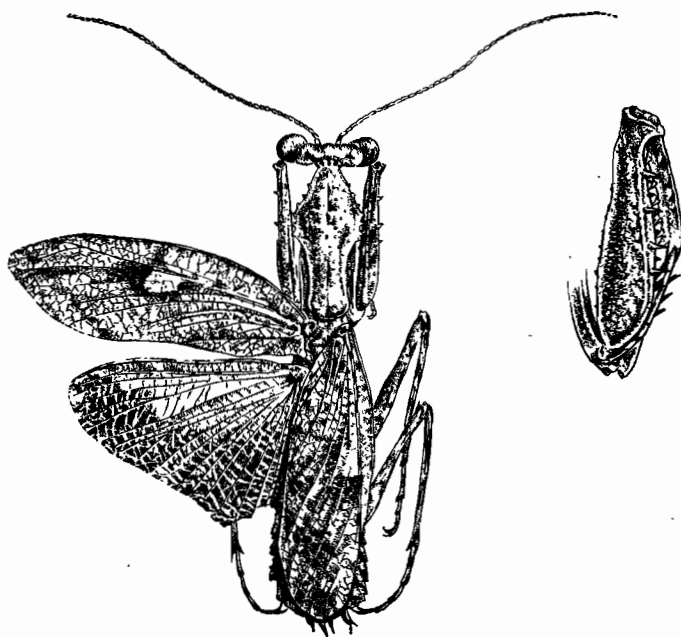


Fig. 28. — *Majanga spinosa* G. T. ♂.

Long. 43 mm; long. du pronotum 13,5 mm. — Différent de *M. spinosa* par le pronotum un peu plus court, la dilatation plus large

et plus arrondie, les élytres plus étroits et plus courts, le bord antérieur sinué, de couleur noirâtre à leur base, sans bandes distinctes, le bout de l'aire discoïdale des ailes enfumé et tesselé de veinules hyalines comme l'aire anale. Abdomen noir luisant (d'après GIGLIO Tos).

MADAGASCAR.

### 3. *Majanga tricolor* (Saussure et Zehntner)

*Majanga ? basilaris* Wood Mason (*nec* Westwood), Cat. Mantid., 1891, pl. 1, fig. 8, sqq.

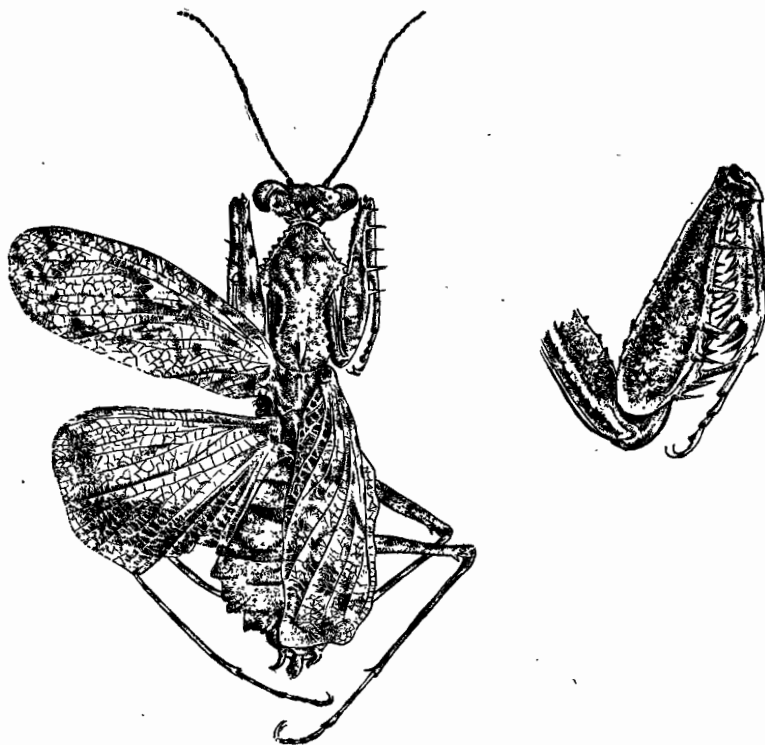


Fig. 29. — *Majanga spinosa* G. T., ♀.

*Pantelica tricolor* Saussure et Zehntner, Hist. Madag., 1895, 23, p. 162, pl. 9, fig. 32 (ex typis au Muséum de Paris, coll. Pantel).

*Majanga tricolor* Kirby, Cat. Orth. Brit. Mus., 1904, I, p. 270. — GIGLIO Tos, Mon., p. 310.

Long. 47 mm; long. du pronotum 14,5 mm. — Très semblable à *M. spinosa* mais la dilatation du pronotum moins triangulaire, plus en losange, la métazone beaucoup plus longue que la largeur de la dilatation, l'aire anale des ailes enfumée et tesselée jusqu'à la base (d'après GIGLIO Tos).

MADAGASCAR.

#### 14. — Genre **Polyspilota** Burmeister

*Polyspilota* Burmeister, Handb. Ent., 1838, 2, p. 534. — SAUSSURE et ZEHNTNER, Hist. Madag., 1895, 23, p. 201. — GIGLIO-TOS, Mon., p. 399.

TYPE : *Mantis Polyspilota varia* Burmeister (= *æruginosa* Goeze), 1838.

**Distribution géographique** : Afrique; introduit en Insulinde et en Amérique tropicale et peut être acclimaté.

Corps long, assez épais. Tête transverse à assez gros yeux ronds; vertex pas plus haut que les yeux, sans lobes; écusson frontal transverse à bord supérieur arqué; antennes fines, assez longues. Pronotum allongé, la métazone plus longue mais aussi large que la prozone, de la longueur des hanches antérieures; bords denticulés au moins chez les ♀; saillie supracoxale peu marquée et arrondie; un tubercule devant chaque hanche antérieure. Fémurs antérieurs en fuseau, peu élargis, sillon de la griffe loin de la base; quatre épines discoïdales; quatre épines marginales externes. Elytres et ailes plus longs que l'abdomen; les élytres opaques au moins sur la moitié costale; ailes avec parfois l'aire anale enfumée, le bord costal sombre. Aire discoïdale des ailes traversée à l'extrémité par des veinules parallèles en S nombreuses. Plaque suranale transverse, triangulaire. Fémurs postérieurs épineux à l'apex.

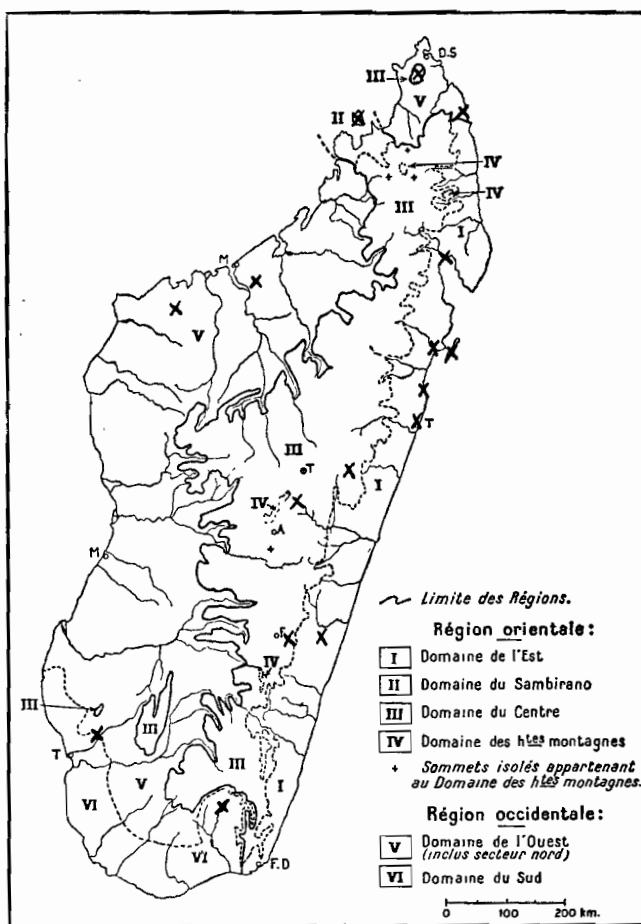
#### TABLEAU DES ESPÈCES DE POLYSPILOTA

- Fémurs antérieurs avec une grande tache noire en dedans proximale-ment au sillon de la griffe 1. **æruginosa** (Goeze).
- Fémurs antérieurs sans taches internes..... 2. **comorana** Giglio Tos.

**Polyspilota æruginosa** (Goeze)

*Mantis æruginosa* Goeze in SEBA, Thesaurus, 1765, 4, pl. 70, fig. 7 et 8.

*Polyspilota æruginosa* Saussure et Zehntner, Hist. Madag., 1895, 23, p. 205, pl. 8, fig. 23. — GIGLIO Tos, Mon., p. 399.



Carte 2. — Stations malgaches de *Polyspilota æruginosa* (Goeze).

Fig. 30 et 31. — Long 49 à 67 mm; long. du pronotum ♂ 15 à 20 mm, ♀ 17 à 28 mm. — Coloration générale très variable, verte ou grise. Métazone deux fois et demie plus longue que la prozone;

une carène longitudinale entière sur la métazone, un fin sillon longitudinal sur l'arrière de la prozone. Elytres à stigma grand, arrondi, blanc entouré ou au moins limité en avant et en arrière par une tache noire; aire costale un peu élargie peu après la base,

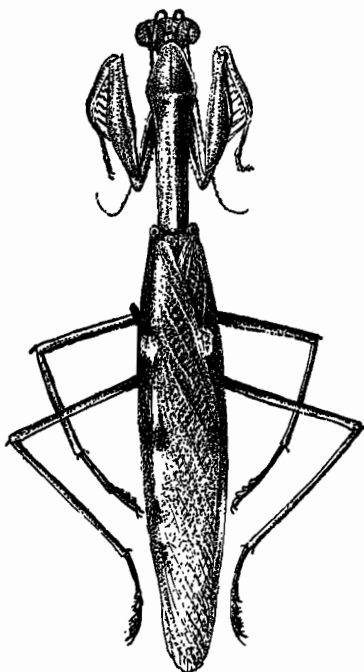


Fig. 30. — *Polyspilota æruginosa* (Goeze).

à denses nervures transverses, parallèles, plus ou moins divisées; toute la partie postérieure de l'élytre hyaline. Ailes avec le bord costal formant une étroite bande opaque coupée de quelques courtes bandes transverses sombres; l'aire anale enfumée mais marquée de nombreuses rangées de taches transparentes à peu près rectangulaires. Fémurs antérieurs à épines externes noires à la pointe, les épines internes et discoïdales presque entièrement noires. Pattes à peu près unicolores. Métatarse postérieur subégal au reste du tarse, un peu plus long que le quart du tibia postérieur qui est aussi long que les fémurs postérieurs.

MADAGASCAR CENTRE EST : La Mandraka; Ambatolaona; Périnet; Moramanga; Tananarive; Ambatolampy; Fianarantsoa.



MADAGASCAR EST : Vohémar; Maroantsetra; île Sainte-Marie; Manambato sur l'Anove; Fénériver; Tamatave; Ifanadiana, Sandrakely.



Fig. 31. — *Polyspilota æruginosa* (Goeze), apex des genitalia ♂, vu d'au-dessus.

MADAGASCAR SAMBIRANO : Nosy-Bé; Haut Sambirano.

MADAGASCAR NORD : Mont. d'Ambre; Diégo-Suarez.

MADAGASCAR OUEST : Maromandia; Tsaramandroso, Ampijoroa; Namoroka.

MADAGASCAR SUD : Tsivory; Sakaraha, Lambomakandro.

COMORES : Grande Comore, Moroni; Mohéli, Fomboni; Mayotte, Mamoutzou.

Espèce très commune à Madagascar, largement répandue dans toute l'Afrique intertropicale.

## 2. *Polyspilota comorana* Giglio Tos

*Polyspilota comorana* GIGLIO-TOS, *Boll. Soc. ent. Ital.*, 1911, 42, p. 29; — *Mon.*, p. 402.

*Polyspilota fallax* GIGLIO-TOS, *Boll. Soc. ent. Ital.*, 1912, 43, p. 166.

Long. 60 à 67 mm; long. pronotum 19 à 22 mm. — Coloration vert pâle; élytres de la ♀ unicolores; ceux du ♂ avec la tache du stigma peu apparente mais limitée en avant et en arrière par une petite tache noire. Ailes à peu près unicolores, la zone costale à courtes bandes transverses brunes peu développées. Fémurs antérieurs sans tache intérieure; épines discoïdales et épines internes noires en dedans.

COMORES : Grande Comore. XI (J.M.); Anjouan, Nioumakélé.

L'espèce paraît très proche de *P. æruginosa* mais distincte par sa coloration. Il est remarquable que la Grande Comore héberge cette espèce endémique, et toujours rare, en même temps que la commune et largement répandue *P. æruginosa*.

Il existe à Aldabra une troisième espèce de *Polyspilota*, *P. voeltzkowiana* Saussure (un exemplaire au Muséum de Paris). Il s'agit d'une espèce de petite taille (50 mm environ), vert assez vif que GIGLIO Tos rapproche, en se basant sur la description originale, de *P. seychelliana* G.T. qui a même taille.

## 15. — Genre **Mantis** Linné

*Gryllus* (*Mantis*) Linné, Syst. nat., 1758, 10, p. 425.

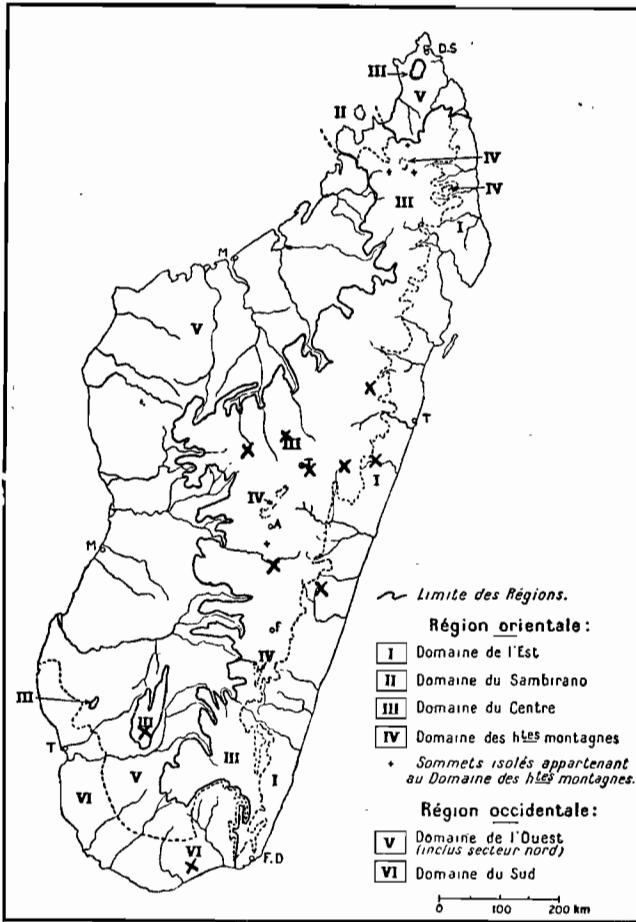
*Mantis* Geoffroy, Hist. Ins., 1762, 1, p. 399. — SAUSSURE et ZEHNTNER, Hist. Madag., 1895, 23, p. 201. — GIGLIO Tos, Mon., p. 405.

TYPE : *Mantis religiosa* Linné, 1758.

**Distribution géographique** : Ancien Monde.

Corps allongé; tête large à gros yeux ronds; antennes assez longues et fines; écusson frontal plus large que haut, à bord supérieur angulé au milieu; vertex convexe, à peine plus haut que les yeux. Pronotum assez court et large, saillie supracoxale arrondie mais bien marquée; métazone de la largeur de la prozone, côtés finement denticulés; hanches antérieures un peu plus courtes que le pronotum; métazone carénée longitudinalement, au moins en arrière; prozone avec un court sillon longitudinal. Fémurs en ovale très allongé, à sillon de la griffe proche du milieu; quatre épines externes, quatre épines discoïdales. Elytres membraneux. Aire costale courtement élargie près de la base, densément aréolée; stigma indistinct. Fémurs et tibias postérieurs grêles, simples; tarses postérieurs de la longueur des tibias; métatarse postérieur très peu plus long que le reste du tarse, de peu plus court que la moitié des tibias.

Cerques coniques et grêles. Fémurs des paires postérieures sans épines apicales.



Carte 3. — Stations malgaches de *Mantis viridis* Sauss.

TABLEAU DES ESPÈCES DE MANTIS

- Fémurs antérieurs tachés de noir en avant du sillon de la griffe en dedans..... 1. **viridis** Sauss.
- Fémurs antérieurs sans taches noires en dedans.....
- ..... 2. **prasina** Serv.

1. *Mantis viridis* Saussure

*Mantis viridis* Saussure, *Mém. Soc. Sci. Genève*, 1872, 23, p. 47 (Cotype au Muséum de Paris). — SAUSSURE et ZEHNTNER, *Hist. Madag.*, 1895, 23, p. 201, pl. 8, fig. 22 sqq.

Fig. 32 et 33. — Long. 42 à 55 mm; long. du pronotum 10 à 14 mm. — Corps vert ou brunâtre. Ecusson frontal bicaréné. Pro-

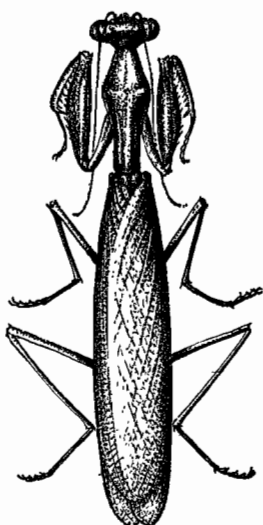


Fig. 32. — *Mantis viridis* Sauss. et Zehntn.



Fig. 33. — *Mantis viridis* Sauss. et Zehntn., apex des genitalia ♂, vu d'au-dessus.

notum court à métazone double de la prozone. Elytres à aire dis-coïdale en partie hyaline chez le ♂. Hanches antérieures avec quatre taches calleuses blanc-jaunâtre, en dedans, séparées par des lignes noires peu étendues. Fémurs antérieurs avec une tache transversale située distalement au sillon de la griffe et occupant toute la largeur du segment; bases des grandes épines des cuisses antérieures noires.

MADAGASCAR CENTRE et CENTRE EST : 3° Réserve Naturelle, Nosivola, Ambatovositra XII; La Mandraka; Périnet; Fanovana; Tananarive; Ankazobé, Ambohitantely; Ambatofitorahana; Isalo; lac Itasy, Ampefy.

MADAGASCAR EST : forêt Tanala.

MADAGASCAR SUD : Ambovombé.

L'espèce est connue aussi d'Afrique orientale, centrale et australe.

## 2. *Mantis prasina* Serville

*Mantis prasina* Serville, Hist. Ins. Orth., 1839, p. 195. — SAUSSURE et ZEHNTNER, Hist. Madag., 1895, 23, p. 203, pl. 9, fig. 24. — GIGLIO TOS, Mon., p. 408.

Long. 40 à 50 mm (♂), 62 à 78 mm (♀); long. du pronotum 12,5 à 17 mm (♂), 20 à 25 mm (♀). — Corps vert ou brunâtre. Elytres à moitié postérieure de l'aire discoïdale seule hyaline. Hanches antérieures avec trois ou quatre taches calleuses rondes, noires; fémurs antérieurs sans tache noire interne mais les épines à pointes noires.

MADAGASCAR SAMBIRANO : Nosy-Bé.

MADAGASCAR EST : île Sainte-Marie; Tamatave.

L'espèce est connue d'Aldabra, de Maurice, de la Réunion, elle se retrouve abondante en Afrique orientale et australe. Nous n'en avons vu que deux exemplaires de Madagascar dans la collection du Muséum de Paris. Il ne serait pas impossible qu'il s'agisse là d'importations accidentelles à partir des Mascareignes et que l'espèce ne soit pas indigénisée à Madagascar.

## 16. — Genre *Tenodera* Burmeister

*Tenodera* Burmeister, Handb. Ent., 1838, 2, p. 534. — SAUSSURE et ZEHNTNER, Hist. Madag., 1895, 23, p. 207. — GIGLIO TOS, Mon., p. 412.

TYPE : *Mantis fasciata* A. G. Olivier, 1792.

**Distribution géographique** : Asie orientale, Insulinde, Pacifique, Amérique du Nord (importée), Afrique et Madagascar.

Dimorphisme sexuel peu marqué. Corps très long et grêle. Tête transverse à gros yeux ronds; écusson frontal transverse, échancré sur les côtés et tronqué au milieu en arrière; antennes longues et fines; sommet du vertex convexe et un peu plus haut que les yeux.

Pronotum très long, bien plus long que les hanches antérieures, parallèle, métazone plus large que la prozone, saillie supracoxale à peine indiquée, côtés denticulés. Elytres longs, étroits, aigus à l'apex, aire costale opaque à peine élargie à la base, à denses nervures transverses en chevrons ouverts en avant, bord antérieur lisse; aire discoïdale transparente. Ailes aiguës à aire discoïdale étroite. Fémurs antérieurs longs, grêles, à bord dorsal presque droit, à quatre épines discoïdales et quatre épines externes; sillon de la griffe au milieu; tibias antérieurs avec neuf à onze épines externes. Fémurs et tibias des paires postérieures longs, grêles, simples; tibias postérieurs de peu plus courts que les fémurs; métatarse postérieur de la longueur du reste du tarse, à peine le quart de la longueur du tibia. Cerques longs et grêles.

**Tenodera supertitiosa** F. subsp. **madagascariensis** Sauss. et Zehntn.

*Tenodera superstitiosa* var. *madagascariensis* SAUSSURE et ZEHNTNER, Hist. Madag., 1895, 23, p. 207, pl. 9, fig. 26. — GIGLIO TOS, Mon., p. 415.

Fig. 34 et 35. — Long. 80 à 110 mm; long. du pronotum 31 à 37 mm. — Corps vert ou jaune paille, la tête, le disque du pronotum, l'apex des tibias et des tarse foncés. Métazone à bords un peu explanés, un peu élargis vers l'arrière; une carène longitudinale médiane entière, s'abaissant d'arrière en avant; prozone avec un sillon longitudinal médian. Prosternum avec une étroite bande noire devant les hanches antérieures. Hanches antérieures lisses chez le ♂, très finement denticulées chez la ♀. Epines des fémurs noires à la pointe seulement.

MADAGASCAR NORD : Diégo-Suarez; Mont. d'Ambre.

MADAGASCAR CENTRE : Tananarive; Ambohidratrimo; Ambositra; Ambalavao; Périnet.

MADAGASCAR EST : entre Ikongo et Fort-Dauphin.

MADAGASCAR OUEST : Namoroka.

MADAGASCAR SUD et SUD-OUEST : Station agricole de Tanandava, Bas-Mangoky; Antanimora.

Ile EUROPA.

La sous-espèce malgache différerait de la forme africaine, selon SAUSSURE et ZEHNTNER, par la taille plus faible, le pronotum plus

court et les élytres et les ailes plus aigus. En fait nous avons rencontré des exemplaires malgaches aussi grands que les exemplaires africains; il semble cependant qu'ils ont en effet le pronotum

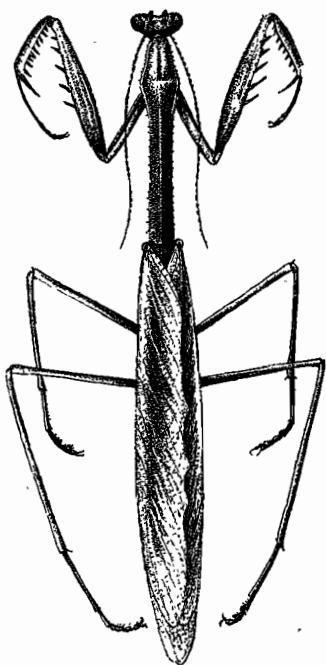


Fig. 34. — *Tenodera superstitiosa madagascariensis* Sauss. et Zehntn.

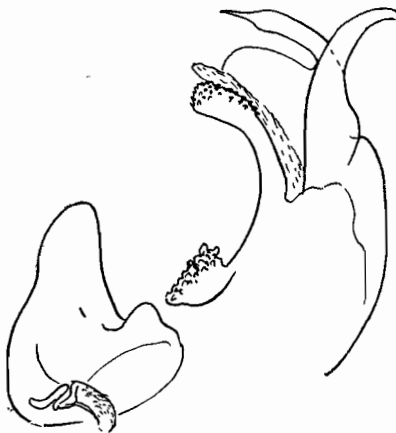


Fig. 35. -- *Tenodera superstitiosa madagascariensis* Sauss et Zehntn., apex des genitalia ♂, vu d'au-dessus.

constamment un peu plus court. Nous conservons donc à cette forme son nom, en souhaitant qu'elle puisse être l'objet d'une étude biométrique. La forme malgache est caractéristique des grandes prairies secondaires.

#### 17. — Genre **Tarachomantis** Brancsik

*Tarachomantis* Brancsik, *Jahresh. Ver. Trencsén*, 1893, 15/16, p. 176. — SAUSSURE et ZEHNTNER, *Hist. Madag.*, 1895, 23, p. 188. — GIGLIO Tos, *Mon.*, p. 422.

TYPE : *Tarachomantis brunneri* Brancsik, 1893 (= *caldwelli* Bates, 1863).

**Distribution géographique : Madagascar.**

Corps de taille moyenne ou forte à dimorphisme sexuel assez marqué, les ♀ bien plus lourdes que les ♂, à élytres plus larges, souvent plus opaques. Tête transverse, à gros yeux ronds bien saillants, vertex un peu plus haut que les yeux et régulièrement bombé. Ecusson frontal en général légèrement transverse, à deux carènes longitudinales; un petit tubercule conique entre les yeux et les antennes (comme chez *Sphodromantis*). Pronotum plus ou moins long, à élargissement supracoxal en général peu marqué, métazone plus longue que la prozone, les hanches atteignant ou dépassant en arrière la base du pronotum; les côtés lisses ou denticulés plus ou moins nettement. Elytres ♂ hyalins au moins sur l'aire anale et l'arrière de l'aire discoïdale, plus longs que l'abdomen. Elytres ♀ bien plus largement opaques, de la longueur de l'abdomen. Aire costale dilatée très près de la base, puis rétrécie, la partie dilatée aréolée (♂), ou plus largement dilatée, sa plus grande largeur plus loin de la base (♀); ptérostigma en général présent et allongé, jaune, ou absent. Ailes hyalines ou enfumées. Fémurs antérieurs en ovale allongé, à peine courbé dorsalement, à sillon de la griffe proximal au milieu; quatre épines externes et quatre épines discoïdales. Fémurs des paires postérieures longs et grêles, avec une nette épine apicale. Tibias des paires postérieures longs et grêles, le métatarse postérieur égal ou plus long que le reste des tarse, bien plus court que la moitié des tibias correspondants. Cerques longs et coniques.

## TABLEAU DES ESPÈCES DE TARACHOMANTIS (1)

- |  |                                      |
|--|--------------------------------------|
| 1. Hanches antérieures sans tache foncée en dedans.....  | 2.                                   |
| — Hanches antérieures avec une tache noire en dedans....   | 8.                                   |
| 2. Epines discoïdales des fémurs antérieurs noires en dedans jusqu'à la base. Ptérostigma très long.....             | 3.                                   |
| — Epines discoïdales des fémurs antérieurs, sauf parfois la plus longue, noires à l'apex seulement.....              | 4.                                   |
| 3. Métazone du pronotum deux fois et demie plus longue que la prozone, ce qui donne au pronotum un aspect grêle..... | 1. <b>betsilea</b> Sauss. et Zehntn. |
| — Métazone du pronotum deux fois plus longue que la prozone, le pronotum par suite plus large et plus court.         | 2. <b>confusa</b> G.T.               |

(1) Nous avons suivi ici le tableau de GIGLIO TOS et conservé toutes les espèces de cet auteur, bien qu'il semble probable que plusieurs d'entre elles tomberont en synonyme lorsqu'un matériel suffisant sera disponible.



4. Fémurs antérieurs tachés de rougeâtre ou de noir en dedans, soit près du sillon, soit à la base de certaines épines, soit les deux ..... 5.  
— Fémurs antérieurs sans taches en dedans..... 7.
5. Métazone du pronotum à peine deux fois plus longue que la prozone, ce qui rend le pronotum court. Une tache noire à cheval sur le sillon de la griffe 3. **macula** Sauss. et Zehntn.  
— Métazone du pronotum au moins deux fois et demie plus longue que la prozone..... 6.
6. Pronotum long et grêle, la métazone trois à quatre fois plus longue que la prozone. Tache des fémurs antérieurs à la base des grandes épines internes, au moins des épines 1 et 3.... 4. **hova** Sauss. et Zehntn.  
— Pronotum plus court, la métazone deux fois et demie plus longue que la prozone. Tache des fémurs antérieurs, de chaque côté du sillon, rougeâtre... 5. **caldwelli** Bates.
7. Pronotum plus long, la métazone deux fois et demie plus longue que la prozone 5. **caldwelli** ab. **malagassa** Sauss. et Zehntn.  
— Pronotum plus court, la métazone à peine plus de deux fois plus longue que la prozone. 6. **rubiginosa** Sauss. et Zehntn.
8. Le sillon de la griffe sans tache noire..... 9.  
— Le sillon de la griffe avec une grande tache noire..... 3. **macula** Sauss. et Zehntn.
9. Fémurs antérieurs tachés en dedans..... 10.  
— Fémurs antérieurs sans taches en dedans..... 7. **sakalava** Sauss. et Zehntn.
10. Métazone du prosternum avec au milieu de la base, en arrière des hanches, deux points noirs. . 8. **betanimena** Sauss. et Zehntn.  
— Métazone du prosternum, au milieu de la base, en arrière des hanches, sans points noirs..... 9. **alaotrana** G. T.

#### 1. **Tarachomantis betsilea** Saussure et Zehntner

*Hierodula (Tarachomantis) betsilea* Saussure et Zehntner, Hist. Madag., 1895, 23, p. 191, pl. 8, fig. 16 et 17.

*Tarachomantis betsilea* Giglio Tos, Mon., p. 423.

Fig. 36. — Long. ♂ 55 à 60 mm, ♀ 60 à 70 mm; long. du pronotum ♂ 17 à 20 mm, ♀ 20 à 25 mm. — Corps vert ou brun verdâtre; élytres ♂ plus longs que l'abdomen, au moins égaux à l'abdomen chez la ♀. Ecusson frontal pentagonal. Pronotum long et assez

grêle, plus court, plus épais, à carène dorsale de la métazone bien marquée, chez la ♀ la métazone égale à deux fois et demie la prozone, bords de la métazone lisses, ceux de la prozone faiblement denticulés; un sillon longitudinal médian sur la prozone; côtés un peu sinués en avant de la dilatation supracoxale. Hanches et fémurs antérieurs concolores, pâles (parfois une très petite tache noire devant le sillon de la griffe); épines discoïdales et internes noires, leur base parfois étroitement marquée de noir. Elytres verts; ♂ l'aire costale et l'extrême bord antérieur de l'aire discoïdale opaques, d'un brun rougeâtre; le stigma jaune, presque linéaire,



Fig. 36. — *Tarachomantis betsilea* Sauss. et Zehntn., genitalia ♂, vu d'au-dessus.

très long; les ailes hyalines ou enfumées, comme aussi l'aire discoïdale des élytres; parfois l'apex seulement des ailes et de l'aire discoïdale des élytres enfumée. ♀ élytres opaques, plus larges, à stigma plus court mais encore allongé et jaune. Prosternum soit largement noir, soit vert pâle.

MADAGASCAR CENTRE EST : Moramanga, Sandrangato, Ampitameloka; Périnet; La Mandraka; Ankasoka, route de Lakato.

MADAGASCAR EST : Maroantsetra; Ifanadiana, Ranomafana.

MADAGASCAR SUD : Tsivory (Muséum Paris).

## 2. *Tarachomantis confusa* Giglio Tos

*Tarachomantis confusa* GIGLIO TOS, *Boll. Soc. ent. Ital.*, 1912, 43, p. 26.

Long. ♂ 55 mm, ♀ 60 mm; long. du pronotum ♂ 16 mm, ♀ 21 mm; long. de la métazone ♂ 11 mm, ♀ 14 mm; larg. du pronotum ♂ 6 mm. — Corps vert. Ecusson frontal plus large que haut, les carènes absentes chez la ♀, presque interrompues près du bord inférieur chez le ♂. Pronotum à dilatation ovale oblongue, un peu sinuée après le sillon transverse, les bords de la métazone parallèles, la prozone ♀ densément granulée, la métazone éparsement granulée; métazone égale à deux fois la prozone. Elytres dépassant l'abdomen, à stigma très long, jaunâtre. Hanches antérieures sans taches en dedans, finement et densément denticulées chez la ♀, submutiques chez le ♂, avec une seule épine obtuse.

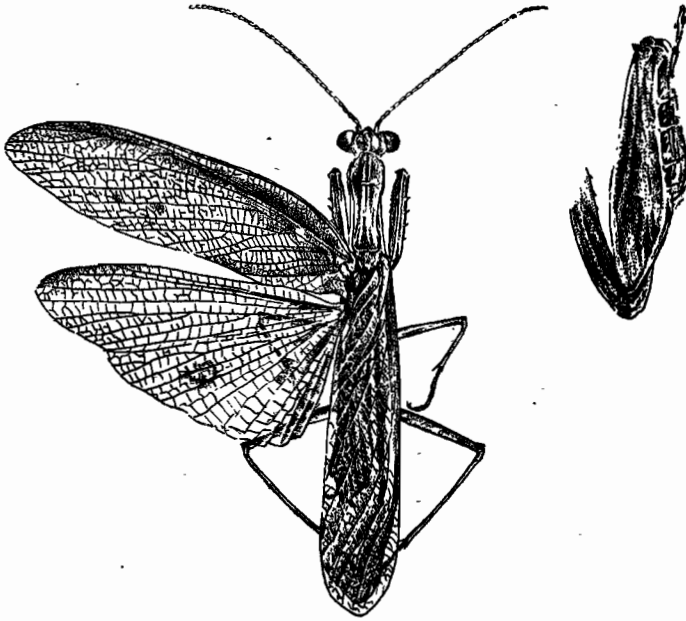


Fig. 37. — *Tarachomantis macula* Sauss. et Zehntn.

Fémurs antérieurs à lignes noires obliques et courtes à la base de la première épine discoïdale et des grandes épines internes qui, comme les discoïdales, sont entièrement noires en dedans (d'après GIGLIO TOS).

MADAGASCAR.

### 3. *Tarachomantis macula* Saussure et Zehntner

*Hierodula macula* Saussure et Zehntner, Hist. Madag., 1895, 23, p. 199, pl. 8, figs. 14 et 15.

*Tarachomantis macula* Giglio Tos, Boll. Soc. ent. Ital., 1912, 43, p. 30; — Mon., p. 424.

*Palæophotina madecassa* Beier, Arb. morph. taxon. Ent. Berlin — Dahlem, 1935, 2, p. 50 (**nov. syn.**).

Fig. 37 et 38. — Long. 41 à 50 mm; long. du pronotum 10 à 15 mm. — Corps vert. ♂ et ♀ peu différents, ♀ plus courte, à pro-



Fig. 38. — *Tarachomantis macula* Sauss. et Zehntn., apex des genitalia ♂, vu d'au-dessus.

Fig. 39. — *Tarachomantis hova* Sauss. et Zehntn., apex des genitalia ♂, vu d'au-dessus.

notum plus large et élytres opaques. Tête relativement petite, écusson frontal nettement transverse, angulé au sommet, sinué de chaque côté du sommet; tubercule entre œil et antenne peu développé; sillons céphaliques très forts. Pronotum court et large, la prozone moitié de la métazone, élargissement supracoxal à peine indiqué; côtés finement denticulés; carène de la métazone et sillon longitudinal de la prozone indiqués. Elytres opaques étroitement sur la région basale de l'aire costale, le reste de l'élytre hyalin chez le ♂, comme l'aile; ptérostigma invisible. Hanches antérieures sans taches; fémurs antérieurs avec une tache sombre de chaque côté du sillon; les épines internes noires à la base et au sommet, claires au milieu; avec une tache noire sur le fémur à la base de chaque grande épine.

MADAGASCAR CENTRE EST : Périnet; Moramanga, Ampitameloka; Ankasoka, route de Lakato; Ambatolaona.

La description de BEIER et les photographies du type aimablement communiquées par le Dr Sachtleben, établissent l'identité de *Palæophotina madecassa* et de l'espèce devant nous, qui est du reste de même origine. Cette espèce, identifiée à *T. macula* par le Professeur Chopard, correspond parfaitement à la description de cette espèce. Nous voyons mal pourquoi le Dr BEIER ne l'a pas rattachée au genre *Tarachomantis* malgré quelques particularités de la forme de la tête.

#### 4. *Tarachomantis hova* Saussure et Zehntner

*Hierodula (Tarachomantis) hova* Saussure et Zehntner, Hist. Madag., 1895, 23, p. 189, pl. 7, fig. 12, 13.

*Tarachomantis hova* Kirby, Cat. Orth. Brit. Museum, 1904, 1, p. 241. — GIGLIO TOS, Mon., p. 424.

Fig. 39. — Long. 55 mm; long. du pronotum ♂ 15 mm, ♀ 22 mm. — Corps vert. Ecusson frontal à bord supérieur tronqué arrondi au milieu et sinué de chaque côté. Pronotum long à métazone grêle et prismatique, presque égal à trois ou quatre fois la prozone; l'élargissement supracoxal arrondi; prozone large et parallèle à bord antérieur en demi-cercle et côtés sinués. Prosternum noir derrière les cavités coxales. Elytres dépassant l'abdomen, aire costale verte; stigma allongé, blanc, relevé, un peu brun à l'extrémité distale. Hanches antérieures un peu plus courtes que la métazone du pronotum. Fémurs antérieurs avec une petite tache noire à la base de la première et de la troisième grande épine interne et deux ou trois autres taches plus petites à la base des autres grandes épines après le milieu; ces épines à pointe seule noire.

MADAGASCAR CENTRE EST : Périnet (Muséum Paris); Anjiro.

#### 5. *Tarachomantis Caldwelli* (Bates)

*Mantis caldwelli* Bates, Proc. zool. Soc. London, 1863, p. 479.

*Hierodula (Tarachomantis) caldwelli* Saussure et Zehntner, Hist. Madag., 1895, 23, p. 192, pl. 8, fig. 21.

*Tarachomantis caldwelli* Kirby, Cat. Orth. Brit. Mus., 1904, 1, p. 241. — GIGLIO TOS, Mon., p. 424.

*Tarachomantis Brunneri* Brancsik, *Jahresh. Ver. Trencsen*, 1893, 15/16, p. 177, pl. 10, fig. 1.

*Hierodula (Tarachomantis) malagassa* Saussure et Zehntner, *Hist. Madag.*, 1895, 23, p. 197, pl. 8, fig. 20.

Fig. 40. — Long. 35 à 55 mm; long. du pronotum ♂ 12 mm, ♀ 17 mm. — Corps vert, écusson frontal transverse, un peu sinué

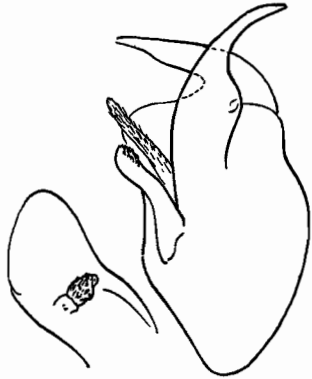


Fig. 40. — *Tarachomantis Caldwelli* (Bates), genitalia ♂, vu d'au-dessus.



Fig. 41. — *Tarachomantis rubiginosa* Sauss. et Zehntn., apex des genitalia ♂, vu d'au-dessus.

de chaque côté de l'angle médian supérieur. Pronotum peu allongé, métazone égale à deux fois et demie la prozone; côtés de la prozone sinués en arrière; côtés denticulés, au moins sur la prozone chez le ♂, sur toute la longueur chez la ♀. Elytres dépassant légèrement l'abdomen dans les deux sexes; aire costale opaque, stigma allongé, mais pas en longue ligne, jaune, très légèrement marqué de noir en arrière; aire discoïdale hyaline chez la ♀, légèrement enfumée et à nervures rouges chez le ♂. Ailes hyalines chez la ♀, enfumées chez le ♂. Hanches antérieures sans taches. Fémurs antérieurs sans taches ou avec une tache roussâtre de chaque côté du sillon (var. *malagassa* S. et Z.); épines discoïdales et internes noires à l'apex et parfois avec une ombre rougeâtre à l'insertion. Proster-num rouge sang derrière les hanches antérieures.

MADAGASCAR OUEST : Antsingy, à 63 km. à l'est de Maintirano, VII; Namoroka, IX; Tsaramandroso, Ampijoroa.

MADAGASCAR NORD : Mont. d'Ambre.

MADAGASCAR SUD et SUD-OUEST : Station agricole de Tanandava, Bas-Mangoky; Tuléar : Tuléar-ville, Saint-Augustin; Sakaraha,

forêts de Lambomakandro et du Zombitsy; Tongobory, Sept Lacs; Ampanihy; Ambovombe.

MADAGASCAR CENTRE et EST (var *malagassa* S. et Z.) : Tananarive; Arivonimamo; Périnet; Manakambahiny-Est (lac Alaotra); île Sainte-Marie; Tamatave; Mananjary.

MADAGASCAR SAMBIRANO : Nosy-Bé.

#### 6. *Tarachomantis rubiginosa* Saussure et Zehntner

*Hierodula (Tarachomantis) rubiginosa* Saussure et Zehntner, Hist. Madag., 1895, 23, p. 190, pl. 8, fig. 18.

*Tarachomantis rubiginosa* Kirby, Cat. Orth. Brit. Mus., 1904, 1, p. 241. — GIGLIO TOS, Mon., p. 425.

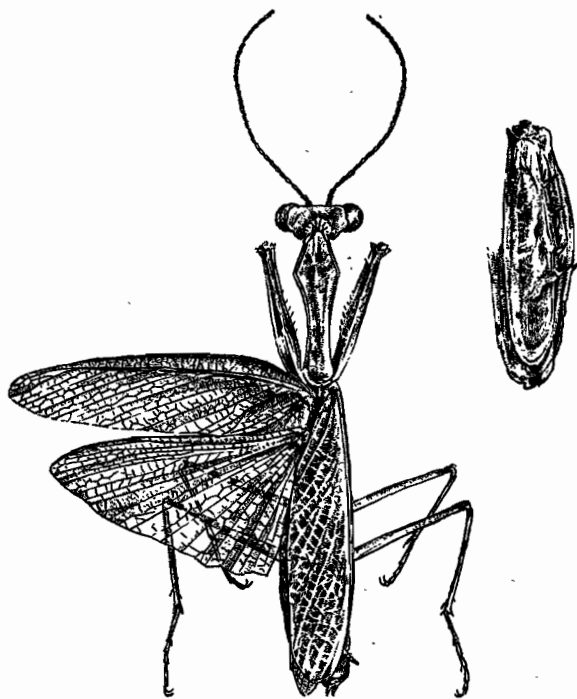


Fig. 42. — *Tarachomantis rubiginosa* Sauss et Zehntn.

Fig. 41 et 42. — Long. 29 à 44 mm; long. du pronotum ♂ 10 mm; ♀ 14 mm. — Corps vert, abdomen dorsalement roux. Ecusson frontal très transverse, le bord supérieur très saillant en angle

tronqué au sommet, les côtés sinués de chaque côté de l'angle. Pronotum assez court, à dilatation piriforme; métazone aussi large que la prozone, à peine double de la prozone en longueur; côtés indistinctement denticulés (♂), bien denticulés (♀). Elytres de la longueur de l'abdomen à très peu de chose près; ovales lancéolés, rétrécis au bout; stigma indistinct (blanc, assez grand, à tache brune diffuse au deux bouts, pour GIGLIO Tos); aire costale et bord antérieur de l'aire discoïdale opaques; le reste de la surface enfumé de rose à nervures plus colorées. Ailes à bord costal opaque, membrane enfumée à nervures roses. Hanches antérieures, fémurs antérieurs et prosternum sans taches; l'extrême pointe des épines discoïdales et internes, et parfois la première discoïdale tout entière, noire.

MADAGASCAR EST : Maroantsetra : Beanana, Ambodivoangy; Mananjary, I; Fort-Dauphin, IV.

MADAGASCAR NORD : Mont. d'Ambre.

Nous rattachons avec doute à cette espèce la plus petite de tous les *Tarachomantis* connus, deux grosses ♀, l'une de Maroantsetra, Ambodivoangy, l'autre de MAYOTTE, Mamoutzou. Elles ont tous les caractères de l'espèce, mais sont incomparablement plus grandes. Aucun de nos exemplaires ou de ceux du Muséum de Paris n'a de stigma blanc, grand, limité par du brun aux extrémités.

## 7. *Tarachomantis sakalava* Saussure et Zehntner

*Hierodula (Tarachomantis) sakalava* Saussure et Zehntner, Hist. Madag., 1895, 23, p. 190, pl. 8, fig. 18.

*Tarachomantis sakalava* Kirby, Cat. Orth. Brit. Mus., 1904, 1, p. 241. — GIGLIO Tos, Mon., p. 425.

Long. 38 à 45 mm; long. du pronotum ♂ 11,5, à ♀ 14,5 mm. — Vert ou brun. Ecusson frontal transverse, bicaréné, à angle supérieur arqué (♀) ou en angle obtus (♂). Pronotum moyen, à métazone nettement rétrécie en son milieu, égale à deux fois et demie la prozone, à côtés entièrement denticulés comme ceux de la prozone; carène longitudinale dorsale de la métazone très marquée, entière. Elytres à très peu près de la longueur de l'abdomen, ovales, à aire costale opaque, membrane discoïdale hyaline à nervures concolores. Ailes hyalines; stigma blanchâtre, un peu oblique, bordé de noir en arrière et souligné légèrement de blanc en avant. Hanches antérieures très largement noir rougeâtre; fémurs anté-



rieurs sans taches, les grandes épines noires à l'apex. Prosternum avec deux points noirs en arrière des cavités coxales.

MADAGASCAR SUD-OUEST : Ankazoabo, Hera.

Nous rattachons un individu de Hera à cette espèce bien que son prosternum soit presque entièrement noir rougeâtre.

#### 8. *Tarachomantis betanimena* Saussure et Zehntner

*Hierodula (Tarachomantis) betanimena* Saussure et Zehntner, Hist. Madag., 1895, 23, p. 196, pl. 8, fig. 19.

*Tarachomantis betanimena* Kirby, Cat. Orth. Brit. Mus., 1904, 1, p. 241. — GIGLIO TOS, Mon., p. 425.

Long. ♂ 46 mm, ♀ 50 mm; long. pronotum ♂ 17 mm, ♀ 20 mm. — Corps vert. Ecusson frontal transversal à bord supérieur arqué. Pronotum court, assez large. Elytres ♂ un peu plus longs que l'abdomen, ♀ égaux à l'abdomen; stigma très long; aire costale verte; aire discoïdale hyaline à nervures fauves ou rougeâtres (♂). Hanches antérieures avec une grande tache noire en dedans vers la base. Fémurs antérieurs avec une tache à la base de la première épine discoïdale, les épines discoïdales et les grandes épines internes noirâtres en dedans. Prosternum avec deux points noirs derrière les cavités coxales, devant le bord postérieur (d'après GIGLIO TOS).

MADAGASCAR.

#### 9. *Tarachomantis alaotrana* Giglio Tos

*Tarachomantis alaotrana* Giglio Tos in Voeltzkow, Reise Ostaf., 1913, 3, p. 406.

Long. ♂ 34 mm, ♀ 40 à 48 mm; long. du pronotum ♂ 11 mm, ♀ 13,5 à 15,5 mm; long. de la métazone ♂ 8 mm, ♀ 10 à 11 mm. — Corps vert. Ecusson frontal bicaréné, le bord supérieur au milieu. Pronotum assez court, assez large, côtés finement crénelés (dans les deux sexes ?) en avant, lisses en arrière. Elytres aussi longs que l'abdomen dans les deux sexes; ♂ à aire costale jaune opaque, aire discoïdale hyaline sans stigma; ♀ à aire costale opaque, aire discoïdale hyaline à nervures vertes, stigma blanc taché en arrière de noir, oblique. Ailes ♂ enfumées à aire costale rose; ♀ subhyalines, aire costale verte, opaque. Hanches antérieures noirâtres en dedans sauf l'apex; fémurs avec une tache noire de chaque côté du sillon

de la griffe et des taches plus petites à la base des épines internes 5 et 7; la première épine discoïdale noire, les grandes épines internes noires chez le ♂, noires à l'extrémité seulement chez la ♀. Prosternum sans taches (d'après GIGLIO Tos).

MADAGASCAR CENTRE : lac Alaotra.

### 18. Genre **Tisma** Giglio Tos

*Tisma* GIGLIO TOS, *Boll. Soc. ent. Ital.*, 1917, 48, p. 68; — Mon., p. 468.

TYPE : *Hierodula acutipennis* Westwood, 1889.

**Distribution géographique** : Madagascar.

Corps de grande taille, allongé; tête transverse à très gros yeux ronds; écusson frontal haut, peu transverse, angulé au sommet; vertex bombé et pas plus haut que les yeux; antennes assez longues, fines et grêles. Pronotum très long et assez grêle; métazone un peu élargie à la base, près de cinq fois plus longue que la prozone; saillie supracoxale assez peu marquée, ovale, bords du pronotum entiers ou denticulés. Hanches bien plus courtes que le pronotum; fémurs antérieurs en ovale peu élargi, sillon de la griffe peu avant le milieu; quatre épines discoïdales et quatre épines externes. Elytres longs et plus ou moins aigus à l'apex (plus courts chez la ♀); aire costale un peu élargie près de la base, opaque, à nervures transversales peu régulières et nombreuses nervures secondaires dessinant des aréoles, la partie dorsale de l'aire discoïdale opaque, le reste de l'élytre hyalin chez le ♂, opaque sauf au bord anal chez la ♀; ptérostigma marqué d'un point noirâtre. Pattes des paires postérieures longues et grêles, simples; tibia postérieur de la longueur du fémur; métatarse postérieur un peu plus du quart du tibia, un peu plus long que le reste du tarse; fémurs intermédiaires et postérieurs à petit lobe apical aigu.

#### TABLEAU DES ESPÈCES DE TISMA

1. Dilatation supracoxale du pronotum piriforme, ses bords un peu sinués devant le sillon transversal; bords du pronotum entiers dans les deux sexes..... 1. **Freyi** (Brancs.)
- Dilatation supracoxale du pronotum plus large, en ovale allongé; ses bords non sinués devant le sillon transversal; bords du pronotum crénelés au moins chez la ♀ ..... 2.

2. De taille grande (95 mm). Elytres des ♀ très aigus.....  
 ..... 2. **acutipennis** (Westw.)  
 — De taille plus faible (80 mm). Elytres des ♀ moins aigus.....  
 ..... 3. **Grandidieri** (Sauss. et Zehntn.)

1. **Tisma Freyi** (Brancsik)

*Hierodula (Sphodromantis) Freyi* Brancsik, *Jahresh. Ver. Trencsen*, 1893, 15/16, p. 177, pl. 9, fig. 1, 1a.

*Stagmatoptera Freyi* Saussure et Zehntner, *Hist. Madag.*, 1895, 23, p. 224, pl. 6, fig. 1, 2.

*Tisma Freyi* GIGLIO Tos, *Boll. Soc. ent. Ital.*, 1917, 48, p. 68; — *Mon.*, p. 466.

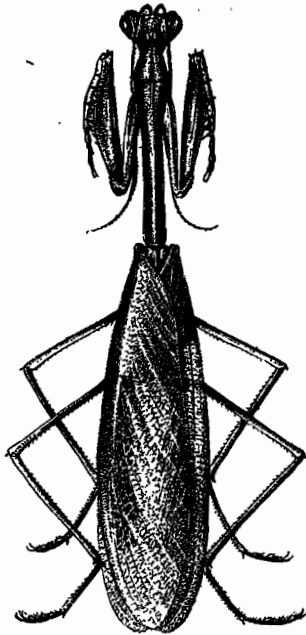


Fig. 43. — *Tisma Freyi* (Brancs).

Fig. 43 et 44. — Long. ♂ 72 à 85 mm; ♀ 96 à 100 mm; long. du pronotum ♂ 30 à 34,5 mm; ♀ 44 à 45 mm. — Vert ou fauve. Pronotum très long et grêle, la dilatation à côtés légèrement sinués vers l'avant; les bords entiers, ni denticulés, ni crénelés; métazone à peine élargie à la base, deux fois plus longue que les hanches antérieures. Elytres bien plus longs que l'abdomen, allongés, chez le ♂,

à peine plus longs que l'abdomen, plus larges, ovoïdes et plus larges chez la ♀. Moitié antérieure de l'élytre ♂ opaque à stigma noir et surface semée de petites taches brunes; apex de l'aire discoïdale un peu enfumé, le reste hyalin; élytres ♀ opaques sauf au bord postérieur qui porte des taches hyalines. Ailes hyalines rembrunies à l'apex de l'aire discoïdale. Epines internes et discoïdales des fémurs antérieurs noires, prolongées par une raie noire sur le fémur; fémur en outre avec une tache noire devant le sillon de la griffe.

MADAGASCAR SAMBIRANO : Nosy-Bé (localité typique).

MADAGASCAR CENTRE EST : Périnet; Moramanga, Ampitameloka, 840 m; Moramanga, Sandrangato; Tampoketsa d'Ankazobé, Ambohitantely.

MADAGASCAR EST : Maroantsetra, Beanana.

## 2. *Tisma acutipennis* Westwood

*Hierodula acutipennis* Westwood, Revis. Mantid., 1889, p. 34, pl. 1, fig. 8.

*Stagmatoptera acutipennis* Saussure et Zehntner, Hist. Madag., 1895, 23, p. 228, pl. 7, fig. 5.

*Tisma acutipennis* GIGLIO TOS, Boll. Soc. ent. Ital., 1917, 48, p. 68; — Mon, p. 467.

♀. Long. 90 à 95 mm; long. du pronotum 38 à 40 mm. — Diffère de l'espèce précédente par la dilatation du pronotum en ovale allongé bien plus large, non sinuée vers l'avant; les bords denticulés, surtout en avant; les fémurs tachés de noir devant et derrière le sillon. Elytres et ailes plus aigus, la pointe des élytres recourbée en arrière. Elytres sans taches foncées, à stigma à peine indiqué, en jaune ou en vert.

MADAGASCAR SAMBIRANO : Nosy Komba, V.

MADAGASCAR EST : Maroantsetra, Ambohitsitondrona, II.

Comme WESTWOOD, SAUSSURE et ZEHNTNER, et GIGLIO TOS, l'espèce ne nous est connue que par des ♀. La présence de l'espèce à Nosy Komba nous porterait à considérer qu'il s'agit là de la véritable *T. Freyi* Brancs. décrite de Nosy-Bé, mais la forme du pronotum et ses denticulations rendent cette assimilation impossible. Par contre il pourrait ne s'agir que d'une forme *major* de *T. Grandidieri*.

### 3. *Tisma Grandidieri* (Saussure et Zehntner)

*Stagmatoptera Grandidieri* Saussure et Zehntner, *Hist. Madag.*, 1895, 23, p. 226, pl. 7, fig. 3 sqq, 4.

*Tisma Grandidieri* GIGLIO TOS, *Boll. Soc. ent. Ital.*, 1917, 48, p. 68; — *Mon.*, p. 467.

Fig. 45. — Long. 77 à 90 mm; pronotum 30 à 34 mm. — Diffère de *T. Freyi* par le pronotum ovalaire, plus large, non sinué en avant; l'aire costale des élytres ♂ plus élargie à la base. Les élytres



Fig. 44. — *Tisma Freyi* (Brancs.), apex des genitalia ♂, vu d'au-dessus.

Fig. 45. — *Tisma Grandidieri* (Sauss. et Zehntn.), apex des genitalia ♂, vu d'au-dessus.

plus courts, plus ovalaires à pointe aiguë et à peine recourbée. Fémurs antérieurs rembrunis en dedans autour du sillon de la griffe, mais sans taches noires distinctes.

♂. Bords du pronotum non denticulés. Elytres à stigma vert linéaire, oblique, suivi d'une tache noire; pas de taches foncées sur la membrane.

♀. Bords du pronotum denticulés. Elytres à stigma vert linéaire, sans tache noire; pas de taches foncées sur la membrane.

MADAGASCAR SUD et SUD-OUEST : Morondava, forêt au Sud de Befasy, I (R.P.); Sakaraha, forêt de Lambomakandro et forêt du Zombitsy, IV.

19. — Genre **Euchomena** Saussure

*Euchomena* Saussure, *Mitt. Schweiz. ent. Ges.*, 1870, 3, p. 235; — *Mém. Soc. Sc. Genève*, 1871, 21, p. 45. — SAUSSURE et ZEHNTNER, *Hist. Madag.*, 1895, 23, p. 177. — GIGLIO Tos, *Mon.*, p. 490.

TYPE : *Euchomena madecassa* Saussure, 1870.

**Distribution géographique** : Madagascar.

Corps très long et très grêle, à dimorphisme sexuel réduit. Tête transverse, aussi large, sans les yeux, que le pronotum; yeux sail-lants, arrondis; écusson frontal assez haut, mais plus long que large, arqué au bord supérieur entre les antennes. Ocelles réduits chez le ♂, nuls chez la ♀; vertex à bord supérieur presque droit, pas ou à peine plus haut que les yeux; lobes latéraux larges, séparés du lobe central par un sillon très marqué; antennes simples, fines, bien plus courtes que le pronotum. Pronotum très long et grêle, plus de deux fois plus long que les hanches antérieures, à bords denticulés; prozone très courte, subparallèle, l'élargissement supra-coxal arrondi, la métazone très longue, légèrement élargie vers l'arrière; une carène longitudinale dorsale assez peu marquée, sail-lante en arrière sur la métazone, s'enfonçant dans un léger sillon longitudinal sur l'élargissement supracoxal et la moitié postérieure de la prozone, effacée en avant.

Elytres très étroits, parallèles, étroitement lobés en dedans à la base; apex arrondi (♂) ou en queue aiguë (♀), de la longueur de l'abdomen; aire costale un peu élargie à la base, effacée bien avant l'apex, à nervures transverses plus ou moins bifurquées. Fémurs antérieurs un peu plus longs que les hanches, longs, grêles, à bord dorsal sinué et sillon de la griffe un peu distal au milieu; quatre épines externes longues et grêles; quatre épines discoïdales. Tibias antérieurs avec 9 à 11 épines externes, 12 à 13 internes. Pattes des paires postérieures longues, grêles, simples, les fémurs à peine un peu épaissis à la base et au sommet; tibias postérieurs très forte-ment épineux, un peu plus longs que les fémurs; métatarse long et grêle, près de deux fois plus long que les autres articles du tarse réunis. Cerques assez robustes, un peu rubannés.

***Euchomena madecassa*** Saussure

*Euchomena madecassa* Saussure, *Mitt. Schweiz. ent. Ges.*, 1870, 3, p. 235; — *Mém. Soc. Sc. Genève*, 1871, 21, p. 45. — SAUSSURE

et ZEHNTNER, Hist. Madag., 1895, 23, p. 170, pl. 10, fig. 35, 35 t. — GIGLIO TOS, Mon., p. 491.

Fig. 46 et 47. — Long. 56 mm; long. du pronotum 26 à 30 mm; long. de la métazone 22 à 25 mm; long. des élytres 30 mm ♂ (♀ 23 mm d'après GIGLIO TOS). — Corps brun ou testacé, la tête tachée de noir, quelques granules noirs sur le thorax, les bords de la prozone blanchâtres; fémurs et tibias antérieurs pâles, leurs épines à pointes blanchâtres. Elytres ♂ brunâtres tesselé de clair, aire anale noirâtre; ailes ♂ ombrées d'orange à la base de la zone

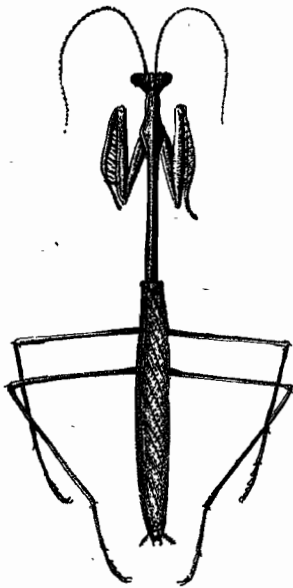


Fig. 46. — *Euchomena madecassa*  
Sauss.



Fig. 47. — *Euchomena madecassa*  
Sauss., apex des genitalia ♂,  
vu d'au-dessus.

costale; le reste de l'aile brunâtre, les nervures transverses claires dessinant des lignes ondulées. Elytres ♀ à aire costale blanchâtre, le reste comme chez le ♂; ailes ♀ à aire costale hyaline ou blanchâtre, aire anale enfumée, tesselée de hyalin. Pattes des paires postérieures avec des anneaux clairs assez peu étendus.

MADAGASCAR EST : Fénériver, I; Maroantsetra, Ambodivoangy.

20. — Genre **Phyllocrania** Burmeister

*Phyllocrania* Burmeister, Handb. Ent., 1838, 2, p. 548. — SAUSSURE et ZEHNTNER, Hist. Madag., 1895, 23, p. 220. — GIGLIO TOS, Mon., p. 518.

TYPE : *Phyllocrania paradoxa* Burmeister, 1838.

**Distribution géographique** : Afrique tropicale et Madagascar.

Corps assez large, dimorphisme sexuel très accentué. Ecusson frontal transversal; vertex avec une longue protubérance en lame; tête peu transverse, à yeux aplatis, très peu saillants. Abdomen élargi en son milieu. Elytres à aire costale à peine élargie; ailes tronquées droit à l'apex qui dépasse largement l'abdomen. Fémurs antérieurs à bord dorsal presque droit, bord inférieur arqué; sillon de la griffe à peu près au milieu; fémurs antérieurs avec quatre épines discoïdales et quatre épines externes. Hanches antérieures bien plus courtes que le pronotum.

♂. Pronotum à région antérieure bordée par une faible expansion lamellaire, à bord lisse, échancrée en arrière avant l'apex. Elytres hyalins sauf le bord costal et l'épaule. Ailes hyalines pointillées de brun et brunes à l'apex. Fémurs intermédiaires et postérieurs avec une petite saillie en languette en dedans près de la base, une assez grande saillie tridentée à l'apex en dedans et une petite lamelle dorsale préapicale. Tibias des paires postérieures bordés dedans et dehors d'une expansion lamelleuse arrondie en dehors, anguleuse à l'apex distal en dedans. Tibias postérieurs un peu plus courts que les fémurs; métatarse postérieur pas plus long que le reste du tarse; égal aux deux tiers du tibia. Antennes assez longues, fortes, légèrement crénelées.

♀. Pronotum à région antérieure, jusqu'au milieu de la métazone, bordée d'une expansion lamelleuse très large, terminée en angle vif en arrière en dehors, à bord lisse et entier. Elytres et ailes brun-noir opaque. Abdomen beaucoup plus élargi en son milieu que chez le ♂, l'élargissement découpé et foliiforme en avant. Fémurs et tibias des paires postérieures à lobes semblables à ceux du ♂ mais bien plus développés. Métatarse postérieur relativement bien plus court. Antennes courtes et très fines, simples.

**Phyllocrania illudens** SAUSSURE et ZEHNTNER, Hist. Madag., 1895, 23, p. 221, pl. 10, fig. 39. — GIGLIO TOS, Mon., p. 519.



Fig. 48 à 50. — Long. 45 à 50 mm; long. du pronotum 15 à 18 mm; larg. du pronotum ♂ 5 mm, ♀ 11 mm.



Fig. 48. — *Phyllocrania illudens*  
Sauss. et Zehntn., ♀.

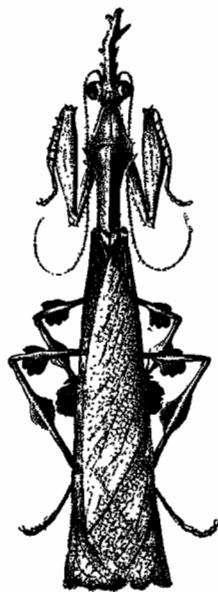


Fig. 49. — *Phyllocrania illudens*  
Sauss. et Zehntn., ♂.

♂. Corps brun très pâle, varié d'ombres plus foncées. Saillie du vertex longue, étroite, un peu anguleusement élargie à faible dis-

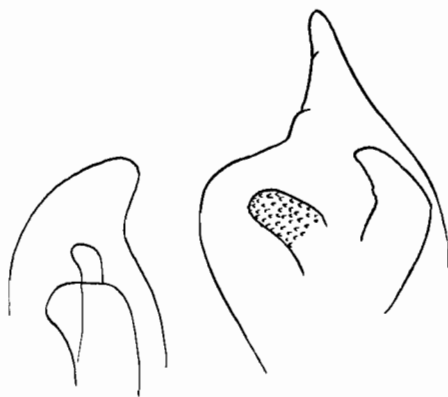
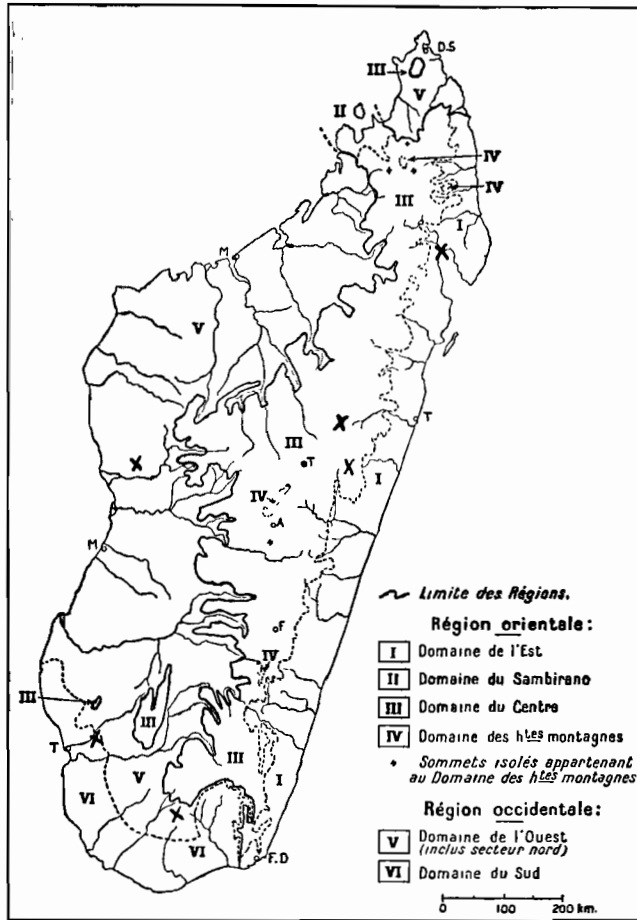


Fig. 50. — *Phyllocrania illudens* Sauss. et Zehntn., apex des genitalia ♂, vu d'au-dessus.

tance de la base, puis irrégulièrement déchiquetée et vaguement bilobée avant l'apex. Métazone renflée dorsalement où elle est tectiforme; avec un fin sillon longitudinal sur la prozone. Elytres opaques sur la costale et obliquement sur l'épaule, hyalins, les ner-



Carte 4. — Stations de *Phyllocrania illudens* Sauss. et Zehntn.

vures blanchâtres interrompues par des points bruns; une ombre brune derrière le stigma prolongée obliquement en dedans et une ombre brune sur la radiale postérieure.

♀. Corps brun noir. Saillie du vertex longue, tordue, en lame dilatée vers l'apex et à bords simples.

MADAGASCAR CENTRE EST : Moramanga; Manjakandriana; La Mandraka, X; Anjozorobe.

MADAGASCAR SUD et SUD-OUEST : Bekily; Sakaraha, forêt de Lambomakandro.

MADAGASCAR OUEST : Antsingy de Bekopaka, VII.

MADAGASCAR EST : Maroantsetra, Fampanambo.

## 21. — Genre *Danuriella* Westwood

*Danuriella* Westwood, Revis. Mantid., 1889, p. 42. — SAUSSURE et ZEHNTNER, Hist. Madag., 1895, 23, p. 235. — GIGLIO TOS, Mon., p. 530.

TYPE : *Danuriella irregularis* Westwood, 1889.

*Micropopa* Beier, Zool, Anz., 1929, 85, p. 292 (nov. synonym.).

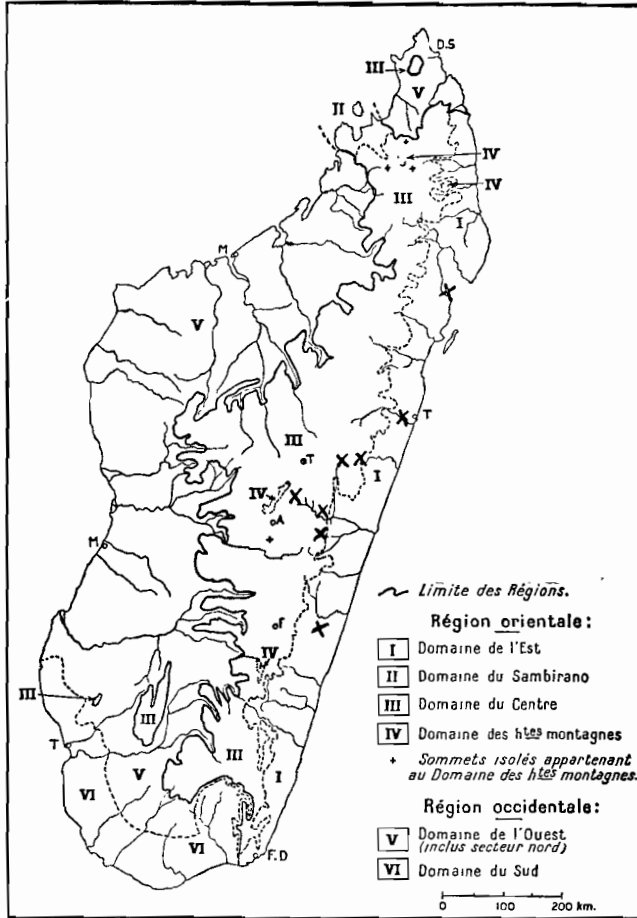
TYPE : *Micropopa madagascariensis* Beier, 1929.

**Distribution géographique :** Madagascar.

Corps grêle, à fort dimorphisme sexuel. Tête très transverse, à yeux très saillants, ronds; écusson frontal très transverse, à angle supérieur saillant en pointe en dehors; front concave, à tubercules antennaires nets, et antennes assez fortes et longues; deux tubercules ocellaires très aigus dominant la concavité du front; vertex avec deux rangées transversales de petits tubercules; bord postérieur bien plus haut que les yeux, concave, saillant en gros tubercule aigu aux angles latéraux; un sillon longitudinal isole cette saillie du reste du vertex. Pronotum moyen, granulé, la prozone bien plus courte que la métazone, l'élargissement supracoxal à angle vif; une carène longitudinale médiane dans un sillon sur la métazone; bords latéraux granulés. Elytres bien plus courts que l'abdomen chez la ♀ (dépassant un peu le milieu), de la longueur de l'abdomen chez le ♂; aire costale un peu élargie en dehors, densément réticulée; les aires distales des premières nervures réticulées. Hanches antérieures sans dilatation en palette. Cuisses antérieures granuleuses, à bord dorsal variable mais terminé par une épine distale; quatre épines externes, trois discoïdales, neuf internes, sillon de la griffe très près de la base. Tibias antérieurs courts (à peine moitié des fémurs), à onze dents externes inclinées, assez courtes, rapprochées; tarses longs et grêles. Fémurs intermédiaires bilobés

sur le bord postérieur; les postérieurs lobés ou non. Tibias des paires postérieures variables, plus ou moins lobés. Tarses postérieurs bien plus longs que les tibias. Plaque subgénitale largement arrondie; cerques aplatis.

L'identité du genre de BEIER et de *Danuriella* paraît évidente, elle ressort de tous les caractères invoqués par BEIER.



Carte 5. — Stations du genre *Danuriella*

TABLEAU DES ESPÈCES DE DANURIELLA

- Tibias postérieurs grêles, aussi longs que les fémurs correspondants; fémurs antérieurs à bord dorsal droit.....
- ..... 2. **irregularis** Westw.

— Tibias postérieurs courts et plus ou moins lobés, bien plus courts que les fémurs correspondants; fémurs antérieurs à bord dorsal fortement lobé..... 1. **madagascariensis** (Beier.)

1. **Danuriella madagascariensis** (Beier)

*Micropopa madagascariensis* Beier, *Zool. Anz.*, 1929, 85, p. 293.

Fig. 51 à 53. — Long. totale ♂ 30 à 37 mm; ♀ 27 à 28 mm; long. du pronotum 6 à 7 mm. — Fauve jaunâtre, l'avant-corps nettement

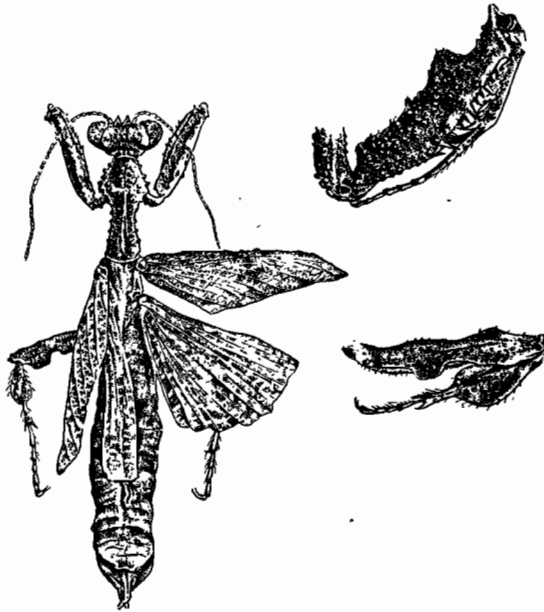


Fig. 51. — *Danuriella madagascariensis* Beier, ♀.

plus sombre chez le ♂; les élytres avec des taches noires parfois en bande transverse, le fond hyalin, les nervures partiellement sombres; ailes ♀ bleutées, avec les nervures pâles ou encadrées de pâle; ailes ♂ incolores, le bord costal et l'apex rembrunis. Pattes

tachées de sombre, fémurs antérieurs avec une tache noire sur le sillon de la griffe; bord dorsal lobé au-dessus du trochanter et au milieu et terminé par une forte épine dressée. Fémurs intermédiaires avec sur le bord postérieur un lobe submédian à peu près

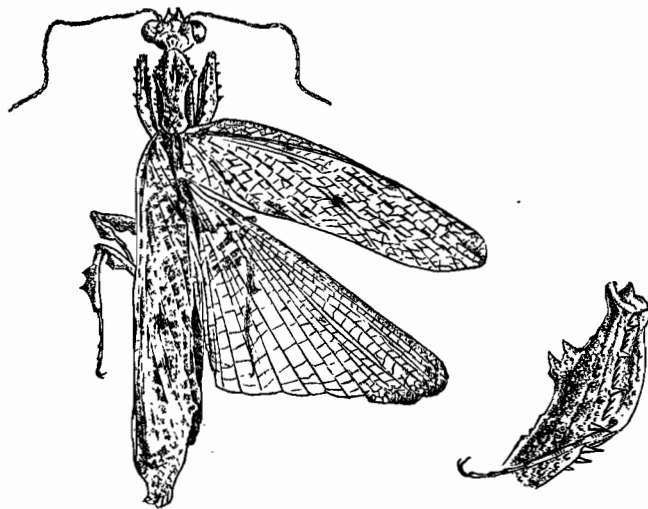


Fig. 52. — *Danuriella madagascariensis* (Beier), ♂.

carré et un large lobe subapical sinué au bord postérieur; tibias intermédiaires très fortement élargis en lobe en dedans et en dehors, de la base jusque vers le tiers postérieur, puis grêle et assombri à l'apex, à peine plus long que le métatarse correspondant; fémurs postérieurs avec un grand lobe subapical interne; tibias postérieurs bien plus courts que les fémurs correspondants, un peu élargis et sub-bisinués sur le bord externe, de la longueur du métatarse, celui-ci plus court que le reste du tarse.

MADAGASCAR CENTRE EST : Périnet; Moramanga, Sandrangato; Lakato, Ankasoka, XII (R.E.); Ambatolampy; Tsinjoarivo, XI (R.P.), Ampolomita à l'est de Belanitra, V (P. Griveaud).

MADAGASCAR EST : Antanambe (Mocquerys) (type de *madagascariensis* Beier).

La description de BEIER correspond parfaitement à l'espèce décrite ci-dessus, sauf qu'il signale l'absence de lobe subapical aux fémurs postérieurs; mais il signale la présence de ce

lobe dans l'espèce suivante où justement il paraît absent et nous penchons pour une inversion des caractères. Les lobes des fémurs et des tibias sont du reste, indépendamment du sexe, très variables selon les individus.

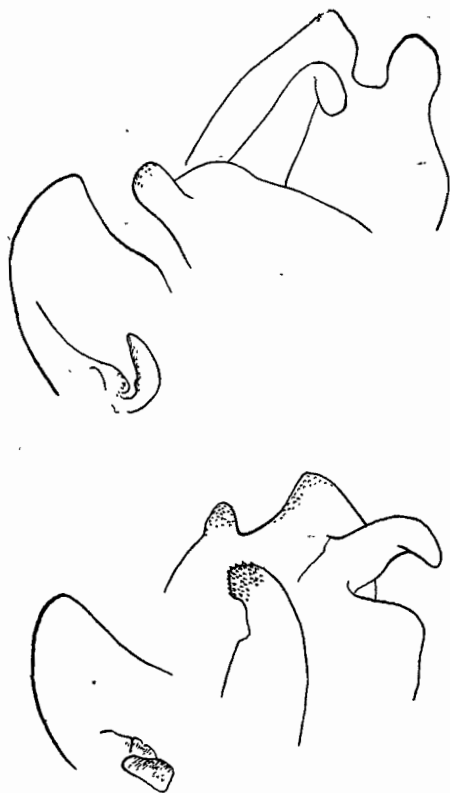


Fig. 53. — Apex des genitalia ♂ des *Danuriella*; en haut *D. madagascariensis* Beier; en bas *D. irregularis* Westw.

## 2. *Danuriella irregularis* (Westwood)

*Danuriella irregularis* Westwood, Revis. Mantid., 1889, p. 42, pl. 1, fig. 9. — SAUSSURE et ZEHNTNER, Hist. Madag., 1895, 23, p. 236, pl. 7, figs. 6 et 7. — GIGLIO TOS, Mon., p. 531.

*Micropopa altera* Beier, Zool. Anz., 1929, 85, p. 294 (n. sp.)

Fig. 53 à 55. — Long. totale 27 à 37 mm; long. du pronotum 8 à 10 mm. — Coloration de l'espèce précédente mais les élytres du ♂

plus densément tachés de foncé, les ailes du ♂ uniformément ombrées de brun coupé par les lignes blanches qui marquent les nervures. Granules de la tête beaucoup plus fins et plus espacés. Pronotum plus long, la métazone plus large que la prozone, parallèle, la saillie supracoxale aiguë; la prozone à peine la moitié de la métazone. Fémurs antérieurs à bord dorsal continu, faiblement con-

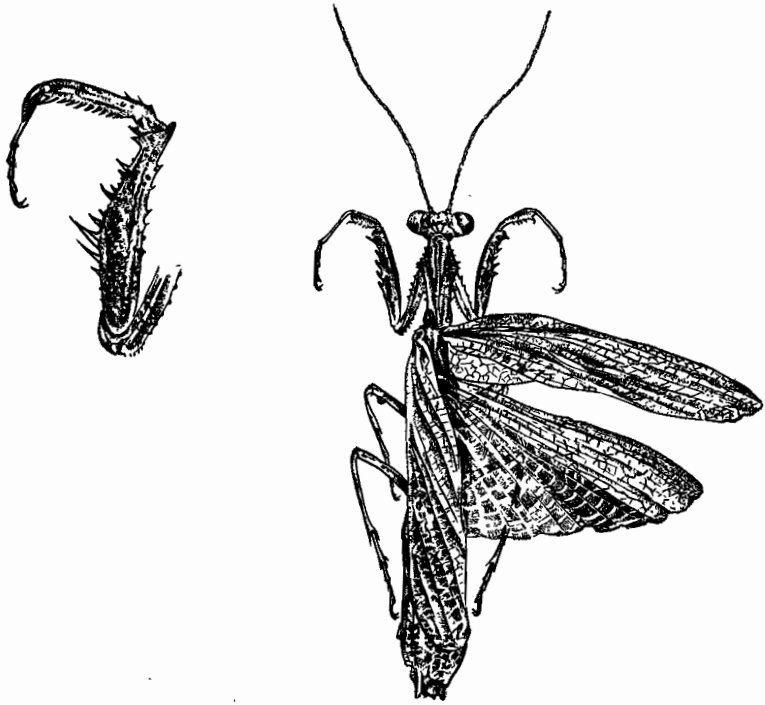


Fig. 54. — *Danuriella irregularis* Westw., ♂.

cave, terminé en avant par une très forte épine. Fémurs intermédiaires avec deux lobes sur le bord postérieur; tibias intermédiaires élargis sur leur première moitié, grêles ensuite, l'élargissement aplati et parfois échancré en dehors, le tibia plus court que le fémur; métatarse à peine plus long que la moitié du tibia; fémurs postérieurs grêles et simples; sans lobes; tibias postérieurs grêles, de la largeur des fémurs, bilobés plus ou moins fortement en dehors; métatarse plus court que la moitié du tibia, un peu plus court que le reste du tarse.



MADAGASCAR CENTRE EST : Réserve naturelle III, Ambatovositra; Moramanga, Sandrangato; Périnet.

MADAGASCAR EST : Maroantsetra, Ambodivoangy; Brickaville, riv. Ranomena, Ambadikala, IX (A.R.); Ifanadiana, Ranomafana.



Fig. 55. — *Danuriella irregularis* Westw, ♀.

## FAMILLE DES HYMENOPODIDÆ

### 22. — Genre *Otomantis* Bolivar

*Otomantis* Bolivar, *An. Soc. Espan.*, 1890, 19, p. 304. — GIGLIO Tos, Mon., p. 548.

*Acanthomantis* Saussure et Zehntner, *Hist. Madag.*, 1895, 23, p. 212.

TYPE : *Otomantis scutigera* Bolivar, 1890.

**Distribution géographique** : Afrique tropicale.

Corps de petite taille à dimorphisme sexuel marqué. Abdomen assez large. Tête large; yeux prolongés beaucoup plus haut que le vertex, coniques, flanqués en dedans d'un tubercule conique;

vertex avec un tubercule conique au-dessus des ocelles; écusson frontal transversal à angle supérieur en dent. Pronotum court et large, la saillie supra-coxale très large; la métazone à peu près de la longueur de la prozone; les hanches au moins aussi longues que le pronotum. Fémurs antérieurs larges, à bord dorsal convexe; quatre épines discoïdales et quatre épines externes; sillon de la griffe près de la base. Elytres un peu plus longs que l'abdomen, à aire costale à peine élargie et aréolée; ovales, opaques, à aire costale plus large chez la ♀, hyalins et aigus chez le ♂. Pattes intermédiaires simples. Fémurs postérieurs longs, grêles, mais lobés en dessous à l'apex. Tibias postérieurs à peine plus courts que les fémurs, trois fois plus longs que les métatarses postérieurs qui sont bien plus courts que le reste du tarse. Cerques moyens, grêles.

**Otomantis aurita** (Saussure et Zehntner).

*Acanthomantis aurita* Saussure et Zehntner, Hist. Madag., 1895, 23, p. 213, pl. 10, fig. 38 sqq. — GIGLIO Tos, Mon., p. 549.

Long. 20 à 21 mm; long. du pronotum 5 à 6 mm. — Corps vert ou testacé; tubercules des yeux et protubérance médiane du vertex très marqués. Pronotum avec un sillon sur la métazone; côtés crénelés sur la prozone. Elytres demi-membraneux, tachetés de gris brun, les nervures longitudinales marquées de brun; stigma indistinct mais la région du stigma brune. Ailes à aire costale et discoïdale à teinte de fond ferrugineuse, aire anale gris brun à nombreuses taches blanchâtres plus ou moins en lignes transverses. Fémurs antérieurs vaguement marqués de trois bandes brunes; fémurs et tibias des paires postérieures avec trois anneaux clairs; tarsi à articles pâles à la base, foncés à l'apex.

MADAGASCAR OUEST : Maevatanana; Tsaramandroso, Ampijoroa; Morondava.

AFRIQUE ORIENTALE.

L'espèce paraît localisée dans l'Ouest et semble très rare. S'agirait-il d'introductions accidentelles? une larve jeune a été capturée à Tsaramandroso.

## FAMILLE DES VATIDÆ

23. — Genre *Popa* Stål

*Popa* Stål, *Ofv. Akad. Vet. Förh.*, 1856, 13, p. 169. — SAUSSURE et ZEHNTNER, *Hist. Madag.*, 1895, 23, p. 229. — GIGLIO Tos, *Mon.*, p. 630.

TYPE : *Popa spurca* Stål, 1856.

**Distribution géographique** : Afrique tropicale; Madagascar.

Dimorphisme sexuel assez marqué; élytres des ♂ dépassant un peu l'apex de l'abdomen; élytres des ♀ dépassant à peine le milieu de l'abdomen. Corps allongé, étroit, rugueux. Tête plus large que le pronotum; à très gros yeux ronds très saillants; vertex bien plus haut que les yeux, lobé à l'angle interne de chaque œil; écusson frontal transverse à bord supérieur anguleux. Pronotum parallèle, la prozone un peu plus étroite que la métazone, côtés parallèles et denticulés, saillie supracoxale anguleuse et peu marquée; métazone longitudinalement tectiforme, avec une carène longitudinale entière, très marquée; prozone avec un large sillon parcouru par une très fine carène longitudinale, long, plus court, plus large, moins tectiforme chez les ♀. Fémurs antérieurs à bord dorsal légèrement concave, avec une saillie dentiforme peu avant l'apex, plus marquée chez les ♂, très peu élargis en dedans, granuleux en dehors, avec quatre épines discoïdales et quatre épines externes; sillon de la griffe au tiers proximal. Fémurs et tibias intermédiaires lobés; pattes postérieures simples ou tibias légèrement lobés en dehors chez la ♀; les tibias tous carénés. Métatarse postérieur très court, à peine plus long que les deux articles suivants réunis, égal au quart du tibia. Elytres opaques à ptérostigma en large zone blanchâtre. Ailes colorées. Cerques assez longs, cylindriques.

## TABLEAU DES ESPÈCES DE POPA

- Taille faible; hanches antérieures atteignant presque en arrière la base du pronotum chez le ♂, tout à fait chez la ♀ ..... 1. *spurca* Stål.
- Taille forte; hanches antérieures n'atteignant pas, et de loin, en arrière, même chez la ♀, la base du pronotum..... 2. *batesi* Sauss. et Zehntn.

1. *Popa spurca* Stål

*Popa spurca* Stål, *Ofv. Ak. Vet. Förh.*, 1856, 13, p. 169. — GIGLIO TOS, *Mon.*, p. 631.

Fig. 56. — Long. 45 à 60 mm; long. du pronotum ♂ 12 à 17 mm; ♀ 14 à 20 mm. — Corps brun plus ou moins irrégulièrement varié de sombre et de clair. Pronotum grêle; le disque plus rugueux chez le ♂. Elytres à tache stigmatique pâle entourée de noir; des taches sombres sur l'aire discoïdale; les nervures sombres plus ou

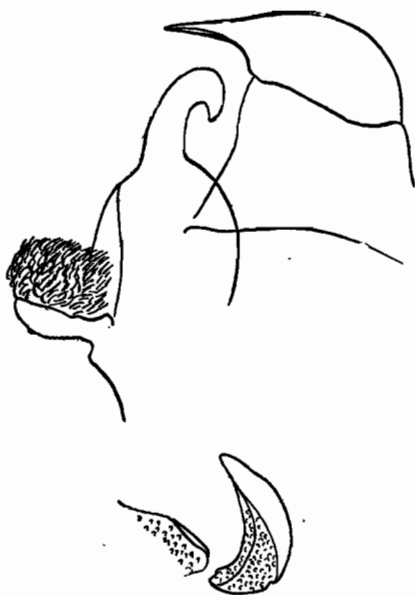


Fig. 56. — *Popa spurca* Stål, genitalia ♂, vu d'au-dessus.



Fig. 57. — *Popa Batesi* Sauss. et Zehntn., ♀.

moins marquées de points sombres et coupées de points blancs. Ailes à aire costale variée de taches sombres, les nervures transverses sombres dans la partie postérieure de cette aire; aire anale tessellée de taches claires rectangulaires. Bord dorsal des fémurs intermédiaires ♂ un peu onduleux.

MADAGASCAR SUD OUEST : La Sakoa; Beloha; Soalara; Anakao.

MADAGASCAR CENTRE EST : Réserve Naturelle n° III, Ambatovositra, XII.

AFRIQUE ORIENTALE.

## 2. *Popa Batesi* Saussure et Zehntner

*Popa Batesi* Saussure et Zehntner, *Hist. Madag.*, 1895, 23, p. 230 (Cotype au Muséum de Paris). — GIGLIO TOS, *Mon.*, p. 631.

*Popa undata* Bates (non Fabricius), *Proc. zool. Soc. London*, 1863, p. 480.

*Popa Servillei* Giglio Tos, *Boll. Mus. Torino*, 1907, 22, p. 3. — REHN, *Gen. Ins.*, 1911, 119, p. 26.

Fig. 57 et 58. — Long. ♂ 53 à 80 mm; ♀ 60 à 67 mm; long. du pronotum 16 à 22 mm. — Caractères généraux de l'espèce précédente, coloration générale plus foncée; élytres de la ♀ plus longs

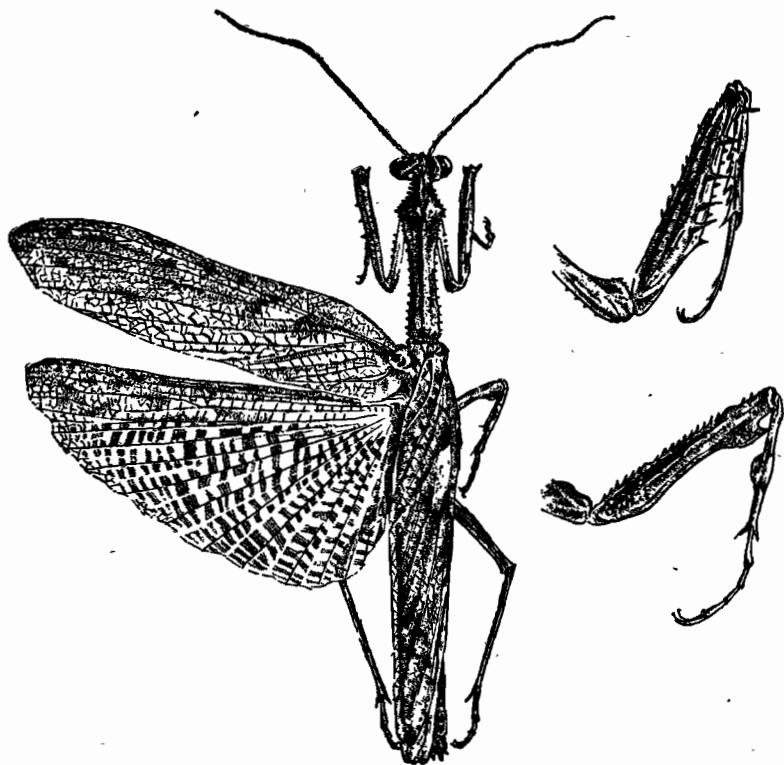


Fig. 58. — *Popa Batesi* Sauss. et Zehntn., ♂.

atteignant presque l'apex du segment abdominal III, au lieu de dépasser juste l'apex du segment II. Hanches proportionnellement plus courtes. Bord dorsal des fémurs intermédiaires ♂ en général

denté au tiers proximal; fémurs ♀ avec un petit lobe dorsal préapical en sus du lobe proximal.

MADAGASCAR NORD : Diégo-Suarez; Mont. d'Ambre; Vohémar.

MADAGASCAR EST : Maroantsetra; Manambato sur l'Anove; Fort-Dauphin, Fanjahira.

MADAGASCAR CENTRE : Tananarive; Ambohinanga; Périnet; Moramanga, Sandrangato; Moramanga, Ampitameloka.

MADAGASCAR SUD : Fiherenana.

Les genitalia de ces deux espèces paraissent pratiquement identiques.

## FAMILLE DES EMPUSIDÆ

### 24. — Genre *Empusa* Illiger

*Empusa* Illiger, Verz. Käf. Preuss., 1798, p. 499. — SAUSSURE et ZEHNTNER, Hist. Madag., 1895, 23, p. 210. — GIGLIO TOS, Mon., p. 635.

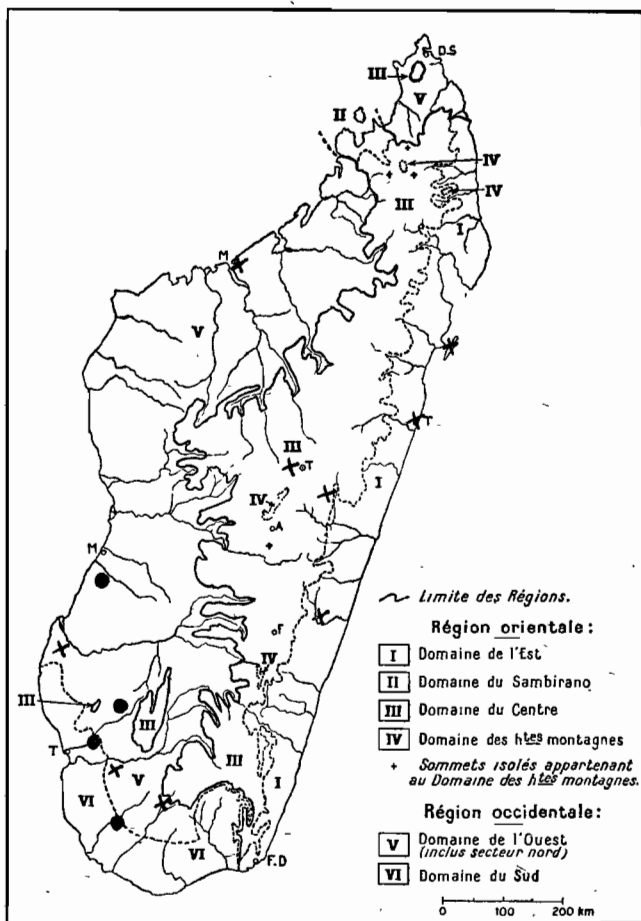
TYPE : *Mantis pauperata* Fabricius, 1781.

**Répartition géographique** : Bassin de la Méditerranée; Afrique; Asie Tropicale.

Corps allongé, très grêle. Ecusson frontal haut, parcouru par une carène longitudinale prolongée par une pointe courbée vers l'avant et le haut; vertex avec une saillie inclinée vers l'avant, échancrée en son second tiers et terminée par un tronçon bifide; antennes bipectinées en dedans. Pronotum très long (subégal aux élytres), très grêle, à prozone très courte et un peu plus large que la métazone, expansion supracoxale arrondie et peu marquée; bords du pronotum finement denticulés. Hanches antérieures avec quelques dents; fémurs postérieurs à bord dorsal rectiligne, bord ventral en triangle curviligne, sillon de la griffe très peu marqué, un peu avant le milieu; cinq épines externes sans compter la génuale, séparées par de fines épines; quatre épines discoïdales; nombreuses épines internes; tibias antérieurs avec vingt épines externes. Fémurs des paires postérieures avec un lobe lamelleux distal très marqué; un peu saillant à l'angle inférodistal; épines terminales courtes. Tibias de la longueur des fémurs, grêles et simples, à carènes longitudinales très marquées; métatarse

postérieur bien plus long que le reste du tarse correspondant, égal à peu près à la moitié du tibia.

Elytres longs, évasés vers l'apex, opaques; aire costale brièvement élargie à la base et aréolée sur l'élargissement.



Carte 6. — Stations malgaches d'*Empusa guttula* Thunb., ● et d'*Idolomorpha madagascariensis* Westw., x.

Abdomen à lobes latéraux très prononcés, dentés; lobes médio-ventraux bien saillants; plaque terminale tronquée à l'apex; cerques épais et courts.

**Empusa guttula** (Thunberg)

*Gongylus guttula* Thunberg, *Mém. Ac. St. Pétersbourg*, 1815, 5, p. 294.

*Empusa fronticornis* Burmeister (*nec* Stoll), *Handb. Ent.*, 1838, 2, p. 546. — SAUSSURE, *Mém. Soc. Sc. Genève*, 1872, 23, p. 86. — REHN, *Arch. Naturg.*, 1912. 78 A, p. 122.

*Empusa guttula* GIGLIO TOS, *Mon.*, p. 636.

Fig. 59 à 62. — Long. 55 à 76 mm; long. du pronotum 24 à 32 mm. — Corps vert, la tête sauf l'apex des antennes, plus foncée. Hanches intermédiaires avec en dessous un lobe lamelleux très

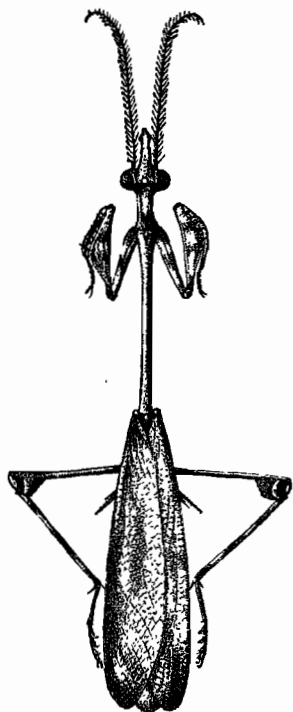


Fig. 59. — *Empusa guttula* Thunb.



Fig. 60. — *Empusa guttula* Thunb., avant-corps du ♂, de profil.

saillant, coupé droit en arrière; les hanches postérieures avec un lobe semblable mais moins marqué. Hanches et cuisses antérieures traversées par deux ou trois bandes obliques pâles; fémurs des



paires postérieures pâles, l'apex, au niveau du lobe inférieur, rembruni mais coupé d'une bande pâle sinueuse qui traverse également le lobe. Tibias des paires postérieures avec deux anneaux pâles. Lames des hanches des paires postérieures coupées par deux bandes pâles; hanches antérieures noires en dedans. Elytres à aire discoïdale très légèrement transparente, le stigma marqué en avant d'une très petite tache punctiforme et en arrière d'une plus grande tache noire. Ailes hyalines, l'extrémité de l'aire discoïdale et une partie du bord de l'aire anale, marginé de foncé.

MADAGASCAR SUD-OUEST : Sakaraha, Zombitsy, IV, forêt de Lambomakandro, III; Ampanihy, IV; Ankazoabo, V; Morondava, forêt au Sud de Befasy, I.

L'espèce était citée, avec doute, par SAUSSURE et ZEHNTNER de Madagascar, *sub. nom. fronticornis*, d'après un exemplaire. Elle existe largement dans le Sud-Ouest. Cependant l'identité des exemplaires malgaches et des exemplaires africains (du Cap au Sénégal et à l'Erythrée) n'est pas absolument certaine car chez ceux-ci il n'y a qu'une tache à l'apex des ailes et la tache antérieure du ptérostigma est bien marquée.



Fig. 61. — *Empusa guttula* Thunb., apex des genitalia ♂, vu d'au dessus.

## 25. — Genre *Idolomorpha* Burmeister

*Empusa* subg. *Idolomorpha* Burmeister, Handb. Ent., 1838, 2, p. 547.

*Idolomorpha* Saussure et Zehntner, Hist. Madag., 1895, 23, p. 241. — GIGLIO TOS, Mon., p. 642.

TYPE : *Empusa (Idolomorpha) lateralis* Burmeister, 1838.

**Distribution géographique** : Afrique tropicale et Madagascar.

Corps allongé, grêle. Antennes bipectinées en dedans sauf vers l'apex. Ecusson frontal à pointe supérieure très recourbée; vertex à longue saillie conique, à peine bifide à l'apex. Pronotum très

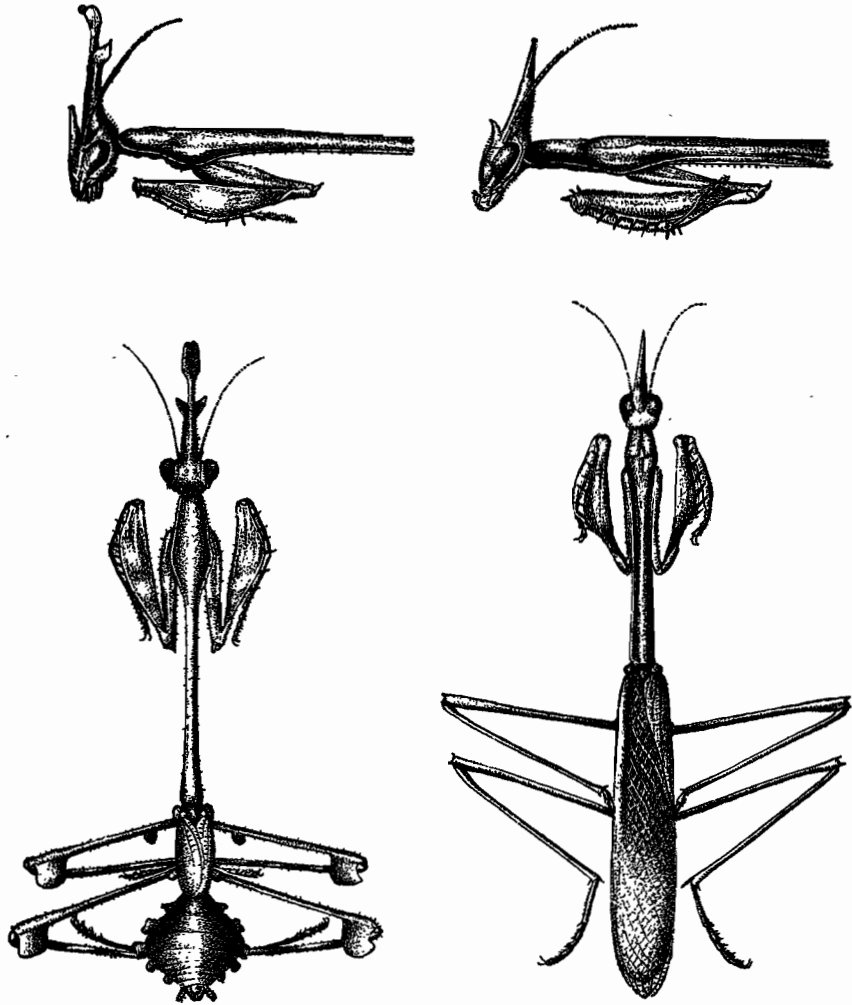


Fig. 62. — Larve d'*Empusa guttula* Thunb. et profil de l'avant-corps de la larve.

Fig. 63. — *Idolomorpha madagascariensis* Westw., et profil de l'avant-corps.

long et grêle, prozone très courte, renflement supracoxal à peine indiqué, côtés finement denticulés sauf dans la région postérieure de la métazone. Fémurs antérieurs à bord dorsal droit, bord ventral

en triangle curviligne peu élargi, le sillon de la griffe distal au milieu; cinq épines externes plus la gèneuale, quatre épines discoïdales. Hanches des paires postérieures sans lobes; fémurs des paires postérieures sans lobes, fémurs des paires postérieures longs, grêles, à peine un peu renflés à l'apex, nettement carénés. comme les tibias; ceux-ci de la longueur des fémurs; métatarse postérieur un peu plus long que le reste du tarse, plus court que le tiers du tibia. Elytres plus longs que l'abdomen, étroits, parallèles, l'aire costale brièvement élargie à la base, où elle est aréolée. Lobes abdominaux à peine indiqués.

***Idolomorpha madagascariensis* Westwood**

*Idolomorpha madagascariensis* Westwood, Rev. Mantid., 1889, p. 46, pl. 6, fig. 7. — SAUSSURE et ZEHNTNER, Hist. Madag., 1895, 23, p. 242, pl. 10, fig. 41. — GIGLIO TOS, Mon., p. 644.

*Idolomorpha dentifrons* GIGLIO TOS, in Veltzkow, Reise Ostafrik., 1913, 3, p. 407.

Fig. 63. — Long. 70 à 88 mm; long. du pronotum 30 à 38 mm. — Corps vert ou brunâtre. Elytres à aire costale et une bande sur l'aire discoïdale violacée; une bande jaune ou vert vif le long de la nervure radiale; le reste de l'élytre vaguement hyalin; ailes un peu enfumées à l'apex de l'aire discoïdale ombrée de violet. Abdomen avec deux bandes longitudinales sombres délimitant sur chaque segment un triangle clair à pointe postérieure. Hanches antérieures noirâtres en arrière, pâles en avant. Tibias des paires postérieures avec deux anneaux clairs peu marqués.

MADAGASCAR NORD : Diégo-Suarez.

MADAGASCAR CENTRE : Tananarive-Tsimbazaza; Imerintsiatosika.

MADAGASCAR CENTRE EST : Forêt au Nord d'Anosibe, I.

MADAGASCAR SUD : Bekily; La Sakoa; Station agricole de Tanandava, Bas Mangoky.

MADAGASCAR EST : Tamatave; forêt Tanala; île Sainte-Marie.

MADAGASCAR OUEST : Majunga.



## INDEX SYSTÉMATIQUE

Les noms des groupes supérieurs au genre sont **en gras**; les genres et sous-genres en PETITES CAPITALES; les synonymes en *italiques*. La pagination des figures est indiquée **en gras**.

Les espèces et genres nouveaux sont précédés d'un \*

- Acanthomantis*, 89.  
**Acromantinae**, 12.  
 acutipennis (Tisma), 75, 76.  
 æroplana (Brancsikia), 17, 19, 20, 21.  
 æruginosa (Polyspilota), 54, 55, 56, 57.  
 alaotrana (Tarachomantis), 65, 73.  
 altera (Danuriella), 87.  
 aurita (Hoplocorypha), 14, 15.  
 aurita (Otomantis), 90.
- basilaris (Majanga), 51, 52.  
 basilaris (Majanga), 53.  
 Batesi (Popa), 91, 92, 93.  
 \*befasica (Ichromantis), 42, 44.  
 betanimena (Tarachomantis), 65, 73.  
 betsilea (Tarachomantis), 64, 65, 66.  
 bispina (Hoplocorypha), 14, 15.  
 BRANCSIKIA, 11, 16.  
 Brunneri (Tarachomantis), 70.
- Caldwelli (Tarachomantis), 65, 69, 70.  
**Caliridinae**, 12.  
 comorana (Polyspilota), 54, 57.  
 confusa (Tarachomantis), 64, 66.  
 conspersus (Galepsus), 23, 24, 24, 25.
- DANURIELLA, 12, 83.  
 dentifrons (Idolomorpha), 99.  
**Deroplatyidae**, 11, 16.  
 \*dichroica (Ichromantis), 41, 42, 43, 44.  
**Dystactinae**, 12.
- EMPUSA, 13, 94.
- Empusidae**, 11, 94.  
 ENICOPHLEBIA, 12, 37.  
**Epaphroditinae**, 12.  
 EUCHOMENA, 12, 78.
- fallax* (Polyspilota), 57.  
*fronticornis* (Empusa), 96.  
 Freyi (Brancsikia), 17, 18-20.  
 Freyi (Tisma), 74, 75, 75, 76.
- GALEPSUS 12, 22.  
 Grandidieri (Tisma), 75, 77, 77.  
 guttula (Empusa), 96, 96-98.
- hilara (Enicophlebia), 38, 39, 40.  
 HOPLOCORYPHA, 11, 13.  
 hova (Galepsus), 23.  
 hova (Tarachomantis), 65, 68, 69.  
 HYALOMANTIS, 12, 31.
- ICHROMANTIS 12, 40.  
 IDOLOMORPHA, 13, 97.  
 illudens (Phyllocrania), 80, 81.  
 ILOMANTIS, 11, 30.  
**Iridopteryginae**, 11.  
 irregularis (Danuriella), 84, 87, 87-89.
- latipennis (Platycalymna), 36, 37.  
 lineola (Sphodromantis), 10.  
 LITURGUSELLA, 12, 48.
- macula (Tarachomantis), 65, 67, 68.  
 madagascariensis (Danuriella), 85, 85-88.  
 madagascariensis (Galepsus), 23, 26.  
 madagascariensis (Hyalomantis), 32, 33, 34.  
 madagascariensis (Idolomorpha), 98, 99.

- madagascariensis (Tenodera superstitiosa), 62, 63.  
 \*madagassica (Telomantis), 46, 47, 48.  
 madecassa (Euchomena), 78, 79.  
 madecassa (Palæophotina), 68.  
 madecassa (Paralygdamia), 28, 29.  
 madecassa (Sphodromantis gas-trica), 10.  
 MAJANGA, 12, 50.  
 Majanginae, 12.  
 malagassa (Liturgusella), 48, 49.  
 malagassa (Tarachomantis c a l-dwelli), 65, 70.  
 Mantidae, 11, 22.  
 Mantinae, 13.  
 MANTIS, 13, 58.  
 Micropopa, 83.  
 \*Miloti (Mimomantis), 45, 45.  
 MIMOMANTIS, 12, 44.  
  
 OTOMANTIS, 11, 89.  
 pallida (Enicophlebia), 38, 39, 40.  
 Pantelica, 50.  
 PARALYGDAMIA, 12, 27.  
 PHYLLOCRANIA, 12, 80.  
 PLATYCALYMA, 12, 36.  
 POLYSPILOTA, 13, 54.  
 POPA, 11, 91.  
 prasina (Mantis), 59, 61.  
 punctata (Hyalomantis), 32, 35, 35.  
 religiosa (Mantis), 10.  
 Rivetinae, 12.  
 rubiginosa (Tarachomantis), 65, 70, 71, 71.  
 sakalava (Tarachomantis), 65, 72.  
 scutigera (Otomantis), 10.  
 seychelliana (Polyspilota), 58.  
 Sikorai (Galepsus), 23, 25.  
 simplex (Brancsikia), 11, 17, 20, 22.  
 spinosa (Majanga), 51, 52, 53.  
 spurca (Popa), 91, 92, 92.  
  
 TARACHOMANTIS, 13, 63.  
 TELOMANTIS, 12, 46.  
 TENODERA, 13, 61.  
 thalassina (Ilomantis), 30, 31.  
 Thespidæ, 11, 13.  
 Thespidæ, 11, 13.  
 thunbergi (Danuria), 10.  
 TISMA, 13, 74.  
 tricolor (Majanga), 51, 53.  
 tuberculatus (Galepsus), 23, 27, 29.  
 undata (Popa), 10.  
 viridis (Mantis), 59, 60, 60.  
 voeltzkowiana (Polyspilota), 58.

# FAUNE DE MADAGASCAR

---

## Fascicules publiés :

- I. Odonates Anisoptères, par le Dr F.-C. FRASER. 1956. 750 fr.
- II. Lépidoptères Danaïdæ, Nymphalidæ, Acræidæ, par R. PAULIAN. 1956 ..... 650 fr.
- III. Lépidoptères Hesperiidæ, par P. VIETTE. 1956 ..... 520 fr.
- IV. Coléoptères Cerambycidæ Lamiinæ, par S. BREUNING. 1957 (sous presse).
- V. Mantodea, par R. PAULIAN. 1957..... 500 fr.

## Fascicules en préparation :

- Coléoptères Hopliini, par E. LEBIS.
- Coléoptères Dynastidæ, par R. PAULIAN.
- Coléoptères Anthicidæ, par P. BONADONA.
- Coléoptères Cerambycidæ Cerambycinæ, par A. VILLIERS et S. BREUNING.
- Coléoptères Cerambycidæ Prioninæ, par M. C. FERREIRA.
- Lépidoptères Papilionidæ, par G. BERNARDI.
- Lépidoptères Sphingidæ, par P. GRIVEAUD.
- Planipennes, par J. AUBER.
- Oiseaux par J.-J. PETTER et A. PETTER-ROUSSEAUX.

*Les prix sont indiqués en francs C. F. A.*

---

TANANARIVE  
M  
P  
R  
I  
M  
E  
R  
I  
E  
O  
F  
F  
I  
C  
I  
E  
L  
L  
E

---