

UN STAPHYLINIDE ENDOGÉ DE LA RÉPUBLIQUE DU CONGO (BRAZZAVILLE)

[Coléoptères]

par

RENAUD PAULIAN

Les récoltes de LELEUP et de plusieurs autres entomologistes belges dans la région orientale du bassin du Congo, des récoltes personnelles au Natal, ont mis en évidence l'existence d'une riche faune de Staphylinides Osoriens endogés. De très importantes récoltes encore inédites de matériel endogé à Madagascar m'ont permis de découvrir de très nombreuses espèces du même groupe dans la Grande Ile.

Mais G. FAGEL a établi, dans cet ensemble, une coupe particulière, les *Cylindropsidiens*, parmi lesquels l'adaptation à la vie endogée est plus spécialement marquée. Cette section des Osoriens n'était connue jusqu'ici que des montagnes d'Afrique orientale et de Madagascar et FAGEL supposait qu'elle se retrouverait peut-être dans les zones de haute montagne d'Afrique équatoriale et occidentale, zones dont les affinités faunistiques avec l'Afrique orientale sont bien connues.

La découverte, dans des échantillons de sols sur calcaires rapportés de Matouridi (Sous-Préfecture de Kindamba), République du Congo (Brazzaville), par M. J.-P. ADAM, d'une espèce d'Osorien cylindropsidien, vient modifier profondément le tableau. Il paraît probable que les cylindropsidiens seront découverts dans bien d'autres stations de l'Ouest du continent africain et montreront une très vaste distribution. Celle-ci sera sans doute largement discontinue, pour des raisons stationnelles et édaphiques, et ce sont peut-être, finalement, les caractères pédologiques qui définiront avec le plus de précision la distribution des endogées en zone tropicale ou équatoriale.

Quelques indices permettaient déjà, avant la découverte de ces Osoriens, de prévoir l'existence d'une faune endogée en Afrique de l'Ouest : la présence d'un Dytiscide souterrain décrit de Côte-d'Ivoire par PESCHET et la toute récente découverte d'un Lycoriide microptère décrit de Guinée par SÉGUY.

Au nouveau cylindropsidien décrit ci-dessous s'ajoutait un Osorien du groupe *Osorius* (premier article des antennes en scape allongé); ce groupe n'ayant été l'objet d'aucune révision récente en Afrique, il ne nous a pas été possible de l'étudier de façon précise.

Ces deux Staphylinides vivaient dans un sol sur calcaire, sous forêt, présentant les caractères suivants (1) :

Argile 33 %. — Limon 16 %. — Sables fins 26 %. — Sables grossiers 12 %. — pH 6,5.

Humidité équivalente 26,9 %.

Carbone humifié total 14,6.

Bases échangeables p. 100 g :

CaO 703 mg. — MgO 31 mg. — K₂O 21 mg. — Na₂O 4 mg. —

S bases échangeables méq. 27,25. — CaO/MgO 16,2.

Matières organiques.

C ‰ 3,7. — N mg/100 g 322. — C/N 11,6. — Mat. organiques 6,5 %.

(1) Analyse du laboratoire de chimie des Sols de l'O. R. S. T. O. M. (Brazzaville).

Cylindrops adami n. sp.

Caractères du genre, fort bien figurés en détail par FAGEL. La seule différence réside dans les proportions des palpes labiaux, dont le dernier article est nettement plus long $\left(\frac{4,5}{3,5}\right)$ que le second.

D'autre part, la nouvelle espèce est nettement microptère; les ailes à peine plus longues que les élytres $\left(\frac{42}{40}\right)$ n'ont que les sections basales des nervures subcostale et radiale développées.

FAGEL indique seulement que les *Cylindrops* sont « ailés » sans préciser s'ils sont macroptères ou microptères. *In litteris*, il a bien voulu nous indiquer qu'il indiquait « ailé » comme à ailes fonctionnelles, ce qui distingue notre espèce de toutes les autres.

Long. 1,35 à 1,75 mm. — Brun rougeâtre, un peu luisant, l'apex de l'abdomen un peu assombri; abdomen légèrement élargi jusqu'au 5^e segment.

Tête aussi large que longue; à ponctuation dorsale éparsée et assez fine et microsculpture indistincte; face sternale à forte microsculpture en mailles transverses; yeux plats, ayant la moitié de la longueur du premier article des antennes.

Antennes assez courtes, n'atteignant pas le bord postérieur du pronotum.

Proportions des articles : $\frac{L}{I} \frac{20}{10} \frac{10}{7} \frac{8}{6} \frac{6}{7} \frac{8}{8} \frac{8}{8,5} \frac{9}{10} \frac{9}{10} \frac{10}{11} \frac{10}{12} \frac{16}{12,5}$

Pronotum à côtés nettement, bien qu'assez faiblement, redressés avant la base; le tronçon redressé encore oblique; trapézoïdal, transverse $\left(\frac{38}{32}\right)$, bien plus large au sommet qu'à la base $\left(\frac{38}{29}\right)$; angles postérieurs droits et vifs; base à peine arquée en courbe concave en avant; base et côtés très légèrement crénelés, les ondulations plates et larges; une étroite bande longitudinale médiodorsale imponctuée; le reste de la surface à points moyens, épars, vaguement disposés en lignes longitudinales, finement sétigères; microsculpture polygonale, serrée, isodiamétrale, devenant plus petite et un peu longitudinale sur les côtés.

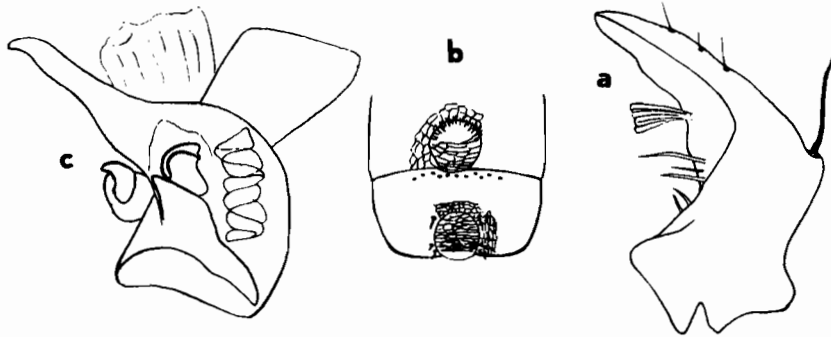


FIG. 1. — *Cylindrops adami* n. sp. — a : mandibule. — b : apex des derniers sternites. — c : édéage.

Élytres plus longs que le pronotum $\left(\frac{40}{32}\right)$; bord externe en courbe, à arête tranchante; angle postéro-externe largement arrondi; base droite; angle sutural avec petite dent aiguë; chaque élytre nettement plus long que large $\left(\frac{40}{25}\right)$; aussi larges aux épaules qu'au sommet; base nettement ensellée (comme *C. itombwensis* Fagel, et non comme *C. straeleni* Fagel, à en juger par les dessins de l'auteur); le pédoncule basal à forte et grande microsculpture en mailles transverses; le reste de la surface à mailles isodiamétrales, polygonales, peu marquées, assez grandes, et ponctuation sétigère fine, écartée, vaguement en lignes; bord latéral à microsculpture à mailles allongées longitudinales.

Métasternum à grandes mailles isodiamétrales; abdomen à fine et grande microsculpture polygonale isodiamétrale et moyenne pubescence très éparse. Pattes typiques du genre.

Longueur. : 1,8 mm.

Caractères sexuels : aedeage fig. 1 c.

Sternite V du ♂ avec une dépression arrondie, occupant les deux tiers de la longueur du segment, cette dépression, bordée en avant d'une bande de fine ponctuation peu dense, présente une microsculpture effacée légèrement transverse, à mailles petites, sur les 3/4 de sa surface; la partie postérieure à forte microsculpture en mailles petites et très transverses.

Sternite VI du ♂ avec, au bord postérieur, une dépression ovale occupant la moitié de la longueur du segment, et en interrompant le bord postérieur; cette dépression flanquée à son bord postérieur, de chaque côté, de deux petites épines; le fond de la dépression à dense microsculpture en mailles transverses allongées, effacées sur le bord postérieur.

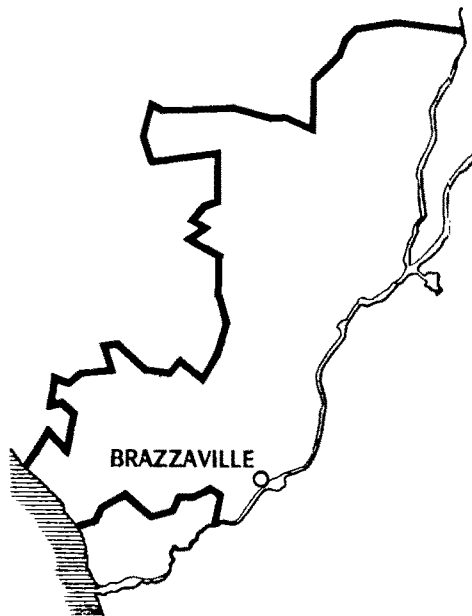
HOLOTYPE : 1 exemplaire, République du Congo (Brazzaville), Sous-Préfecture de Kindamba, Matouridi, sol de forêt, 23 IV 61 (extrait au Berlese d'un échantillon de terre rapporté par M. J.-P. ADAM) déposé au Muséum de Paris.

Matériel complémentaire : 3 exemplaires (1 ♂, 2 ♀) disséqués et montés en préparations microscopiques; 8 exemplaires de même provenance conservés en alcool.

L'espèce diffère de tous les *Cylindrops* décrits par FAGEL par la taille faible (inférieure à 2 mm), le pronotum bien transverse, la tête non transverse, les proportions des articles antennaires, et l'atrophie des ailes.

Institut de Recherches Scientifiques au Congo
(O. R. S. T. O. M.).

BULLETIN DE L'INSTITUT DE RECHERCHES SCIENTIFIQUES AU CONGO



BULLETIN DE L'INSTITUT DE RECHERCHES SCIENTIFIQUES AU CONGO

fondé en 1922 sous le titre :

Bulletin de la Société des Recherches Congolaises,

devenu en 1945 :

Bulletin de l'Institut d'Études Centrafricaines, 1945-1961.

Directeur :

Inspecteur Général R. PAULIAN, Directeur de l'I. R. S. C., B. P. 181
Brazzaville (République du Congo).

Comité de rédaction :

G. BERRIT, B. DESCOINGS, G. MARTIN, M. SORET, Dr. R. TAUFFLIEB.

La Direction de l'I. R. S. C., B. P. 181, Brazzaville, sera heureuse d'organiser l'échange de son *Bulletin* avec les publications scientifiques intéressant sa bibliothèque.

Le *Bulletin de l'I. R. S. C.* accepte les articles en français, anglais, allemand ou italien. Les manuscrits doivent être dactylographiés, sur une seule face et à double interligne; illustrés de préférence de dessins au trait.

Les auteurs reçoivent gratuitement 50 exemplaires en tirés à part; ils peuvent en commander, à titre onéreux, un nombre plus élevé.

Adresser toute la correspondance concernant le *Bulletin de l'Institut de Recherches Scientifiques au Congo* à :

Monsieur le Directeur de l'I. R. S. C.
B. P. 181
BRAZZAVILLE (Congo)