

LA PÊCHE NON PROFESSIONNELLE DE POISSONS

MARC LÉOPOLD – IRD, NICOLAS GUILLEMOT – IRD / KNS

■ LES QUANTITES PÊCHÉES



Les pêcheurs résidant dans les villages de VKP ont été interviewés aux mises à l'eau lors de leur départ ou leur retour de pêche. Les pêcheurs des tribus de Xujo, Webwihoon, Bako et Kawewath, Bweyeen ont été rencontrés à leur domicile.

Le contexte

Les pêcheurs professionnels sont suivis par la Province nord, mais la pêche non professionnelle de poisson sur la zone VKP était jusqu'à présent très peu connue. Cette pêche regroupe la pêche de plaisance et la pêche vivrière, y compris lorsque le poisson est vendu sur le marché parallèle. L'objectif de cette étude menée en 2007 était de faire un état des lieux de la

pêche non professionnelle de poissons du lagon, avant le démarrage de l'usine du nord : comment sont pêchés les poissons sur la zone ? En quelles quantités ? Par qui ? Où ?

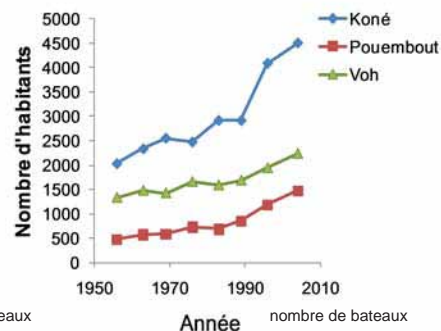
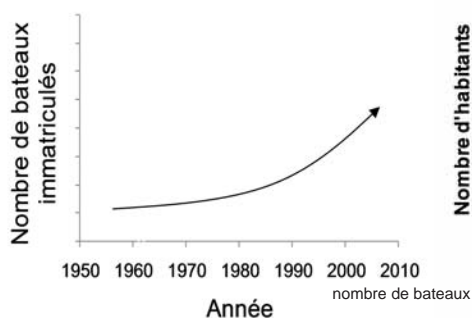
La méthode

Des enquêtes ont été effectuées auprès des pêcheurs de septembre à novembre 2007, sur les habitudes de pêche.

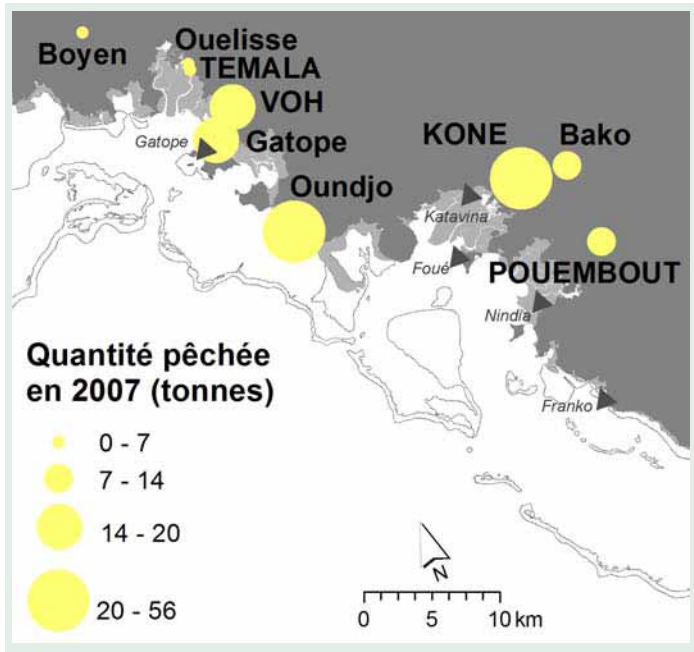
Les résultats

Le nombre de bateaux a été estimé à 320 (soit 1 bateau pour 26 habitants). Hormis la pêche professionnelle (25 tonnes de poissons), la pêche sur VKP représentait environ 170 tonnes de poissons et 8000 sorties de pêche en 2007. 8 bateaux sur 10 pêchent moins de 40 kg de poisson par sortie, et 7 bateaux sur 10 sortent moins de 2 fois par mois. Toutefois, les habitudes et les quantités pêchées varient beaucoup entre les pêcheurs. Ces différences sont liées au contexte social et professionnel du pêcheur, et à l'objectif de la pêche (plaisance, pêche vivrière, vente). Les habitants de Koohné et Pwëëbuu ont plutôt une activité de plaisance (sorties les week-ends, pêche peu efficace, concentrée près du récif barrière) alors que

| Localité | Nombre estimé de bateaux |
|-----------|--------------------------|
| Koné | 137 |
| Pouembout | 65 |
| Voh | 48 |
| Oundjo | 17 |
| Bako | 13 |
| Témala | 10 |
| Boyen | 9 |
| Ouéliste | 7 |
| Gatope | 6 |



La population et le nombre d'immatriculations de bateaux augmentent et sont inégalement répartis entre les localités de VKP.

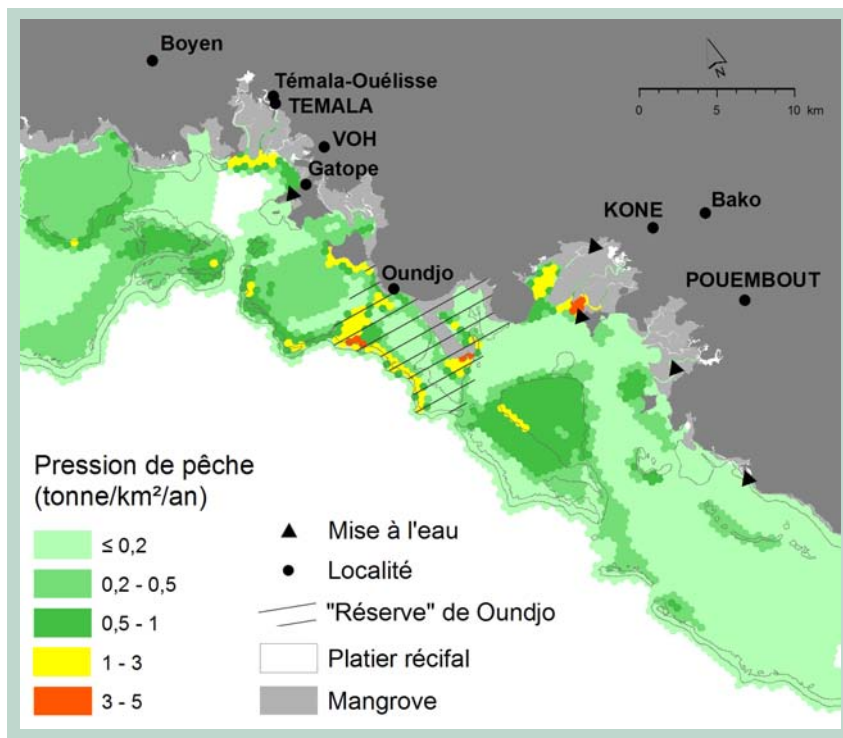


En conclusion

Le développement économique de la zone VKP entraîne l'arrivée de nouveaux résidents (+6000 habitants d'ici 2015). Le nombre de bateaux augmentera probablement de façon rapide, les immatriculations étant chaque année plus nombreuses. Cela devrait conduire à une fréquentation du lagon et à une pêche plus importantes dans les 10 prochaines années pour plusieurs raisons : augmentation de la pêche de plaisance avec l'urbanisation et de la consommation de poissons et de crabes, opportunités nouvelles de vente pour les pêcheurs locaux, etc.

Il faut donc anticiper ces changements prévus, en prenant en compte la grande différence des modes de pêche et de vie dans les villages et les tribus. Cela souligne aussi l'importance de mettre en place un suivi de la pêche non professionnelle dans les années à venir, afin de surveiller ses impacts sur les ressources.

dans les villages de Vook et Témala, plus ruraux, les habitudes sont plus proches des pêcheurs des tribus de Bweyeen, Kawewath ou Bako (bateaux plus petits, sorties plus nombreuses, plus proches de la côte et en bord de mangrove, pêche au filet plus répandue). Les zones de pêche dépendent également du lieu de résidence. La pêche est une source de revenus importante pour plusieurs pêcheurs de Xujo et Webwihoon.



Les quantités de poissons pêchées sont très variables selon les tribus, les villages et les modes de vie.

On considère généralement que le risque de surpêche dans les récifs coralliens survient au-dessus de 1 tonne/km²/an, et qu'il est important au-dessus de 5 tonnes/km²/an. Selon ces références, la pression sur les ressources en poissons du lagon VKP est encore raisonnable dans l'ensemble, mais des zones apparaissent plus fragiles : le récif barrière et les bords de mangroves.

PROJET COGERON 2008-2010
ORGANISER LA COGESTION DES RÉCIFS ET LAGONS À FORTE VALEUR PATRIMONIALE
EN NOUVELLE-CALÉDONIE

QUEL AVENIR POUR LA PÊCHE DANS LE LAGON DE VOOK - KOOHNÊ - PWËËBUU ?



NOVEMBRE 2009

COORDINATION : MARC LEOPOLD, IRD

NATHANIEL CORNUET, PROVINCE NORD
ZACHARIE MOENTEAPO, PROVINCE NORD
PIERRE-YVES LE MEUR, IRD
NICOLAS GUILLEMOT, IRD / KNS
JEAN-MICHEL SOURISSEAU, IAC
ARNAUD BONMARCHAND, IAC
CARINE DAVID, UNC
BENOÎT BELIAEFF, IFREMER



TOPONYMES

Koohné : Koné – **Vook** : Voh – **Pwëëbuu** : Pouembout – **zone VKP** : zone Vook Koohné Pwëëbuu –
Xujo : Oundjo – **Kawewath** : Témala – **Weelic** : Ouélisse – **Webwihoon** : Gatope – **Bwegeen** : Boyen

CONTACTS

Province nord – Service de l'aquaculture et des pêches

BP 41 – 98860 Koné – Tél.: 47 72 39

Nathaniel CORNUET n.cornuet@province-nord.nc
Zacharie MOENTEAPO z.moenteapo@province-nord.nc

Institut de recherche pour le développement (IRD)

Promenade Roger Laroque – BP A5 – 98848 Nouméa cedex – Tél.: 26 10 00

Marc LEOPOLD marc.leopold@ird.fr
Pascal DUMAS pascal-paul.dumas@ird.fr
Serge ANDREFOUËT serge.andrefouet@ird.fr
Pierre-Yves LE MEUR pierre-yves.lemeur@ird.fr
Pascale CHABANET pascale.chabanet@ird.fr
Nicolas GUILLEMOT nicolas.guillemot@ird.fr

Institut agronomique néo-calédonien (IAC) – Centre de Recherche Nord

BP 06 – 98825 Pouembout – Tél.: 47 76 15

Jean-Michel SOURISSEAU sourisseau@iac.nc
Arnaud BONMARCHAND abonmarchand76@hotmail.com

Université de Nouvelle-Calédonie (LARJE)

145, avenue James Cook – BP R4 – 98851 Nouméa Cedex – Tél.: 26 69 06

Carine DAVID carine.david@univ-nc.nc

Institut français de recherche pour l'exploitation de la mer (Ifremer)

Centre IRD – Anse Vata – BP 2059 – 98848 Nouméa cedex – Tél.: 28 51 71

Benoît BELIAEFF benoit.beliaeff@ifremer.fr
Benoît SOULARD benoit.soulard@ifremer.fr
Antoine HUGUET antoine.huguet@ifremer.fr
Christian BONNET christian.bonnet@ifremer.fr

Agrocampus Ouest – Pôle Halieutique

65, rue de St Briec CS 84215 – 35042 Rennes cedex France

Guy FONTENELLE guy.fontenelle@agrocampus-ouest.fr

Initiative française pour les récifs coralliens (IFRECOR Nouvelle-Calédonie)

209, rue Auguste Bénébig – BP 180 – 98845 Nouméa – Tél.: 23 24 42

Marie-Charlotte JUMEL marie-charlotte.jumel@dafe.nc

REMERCIEMENTS

Nous tenons à remercier vivement l'ensemble des personnes qui ont contribué aux études présentées dans ce livret : les habitants des villages et des tribus de la zone Vook-Koohné-Pwëëbuu (pêcheurs, coutumiers, associations, etc.), la province Nord (Service de l'aquaculture et des pêches, Service de l'environnement), KNS, S. Bouard de l'IAC et les étudiants accueillis : D. Rocklin, J. Bailleul, M. Cuif, L. Lasseigne, L. Frotté, E. Poncet, M. Toussaint, G. Gorode et le Secrétariat général de la Communauté du Pacifique (CPS).