

LES TUMULUS DE LA PLAINE DE L'EGHAZER PRÈS D'AZELIK (TTS 38) (1)

A 4 km au nord de la source d'Azelik, dans la plaine de l'Eghazer (2) dépourvue de végétation, flottant à travers les mirages, se détachent les silhouettes d'une vingtaine de monuments funéraires. Ce sont des tumulus en forme de calotte très aplatie mesurant entre 0,30 m et 0,80 m de hauteur pour un diamètre maximum de base de 8 à 15 m. Un seul est de taille très nettement supérieure : 26 m de diamètre pour une hauteur de 2 m à 2,5 m ce qui représente un volume approximatif de 545 m³. L'un de ces tumulus, choisi pour ses dimensions moyennes, a été fouillé.

C'est un monument à plan ovalaire (axes mesurant 13 m et 10 m) haut de 0,60 m. Son volume est d'environ 30 m³ (fig. 102 et 104).

Il a été fouillé à partir d'une tranchée large de 2 m, orientée est-ouest et dirigée vers le centre. Le tumulus est essentiellement constitué par un amoncellement de petites plaquettes de calcaire liées entre elles par les apports de sable éolien. Dans la partie centrale de grosses pierres marquaient l'emplacement de la sépulture (fig. 105).

C'est dans une fosse à plan sub-carré mesurant 1,45 m et 1,55 m de côté, creusée à 0,40 m de profondeur dans le sol argileux, que le corps fut placé. Il s'agit d'une sépulture individuelle. En raison de l'acidité de l'argile le squelette était pratiquement détruit aussi ne fut-il pas possible de reconnaître exactement sa position qui devait être néanmoins fléchie. Il ne restait qu'une seule dent à l'endroit du crâne, quelques esquilles d'os longs et de côtes ainsi qu'un calcanéum. L'axe du corps était orienté dans la direction nord-sud, la tête vers le nord. A l'emplacement du crâne se trouvait une large dalle plate ; à l'opposé, au-delà des pieds du cadavre fut posée de chant une dalle rectangulaire.

Près de la tête et des pieds on reconnut deux métapodes partiellement détruits appartenant à un animal de la taille d'une antilope. Il s'agit des restes probables d'une offrande.

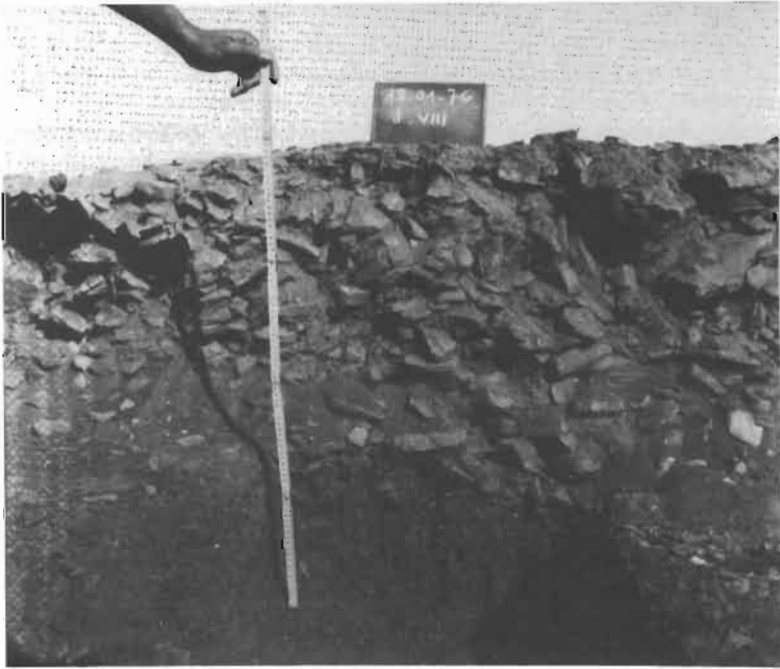
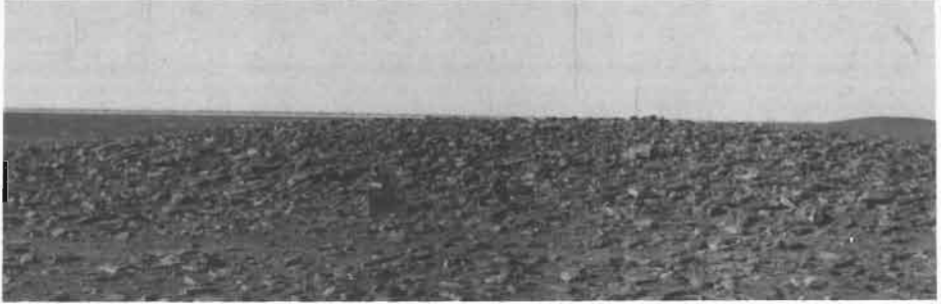
Les différentes phases de la construction du monument furent les suivantes :

- creusement d'une fosse dans le sol (dimensions 1,45 x 1,55 x 0,40 m) ;
- mise en place du cadavre dans la fosse ;

– le cadavre est ensuite recouvert de grosses pierres avec, en particulier, une dalle plate sur le crâne et une autre longue et étroite posée de chant à l'extrémité des pieds. Ces grosses pierres remplissent entièrement la fosse en formant un tas haut de 0,50 m au-dessus de la surface du sol. Ces grosses pierres ne se trouvent pas sur place. Il fallut parcourir au moins 4 à 5 km vers le sud pour aller les chercher ;

(1) par Danilo Grébénart

(2) Coordonnées 17° 28' 20" N, 6° 47' 20" E, carte à 1/200.000 Téguidda in Tessoum.



Photos D. Grébenart

Figure 101 — Eghazer près d'Azelik (TTS 38)

En haut : vue générale du tumulus fouillé. A l'arrière plan à droite, se profilant sur l'horizon, le plus volumineux monument de la nécropole. En bas : coupe du monument fouillé montrant la masse du tumulus constituée par des plaquettes de calcaire liées par du sable éolien ; au dessous, l'argile de la plaine de l'Eghazer dans laquelle fut creusée la fosse funéraire.

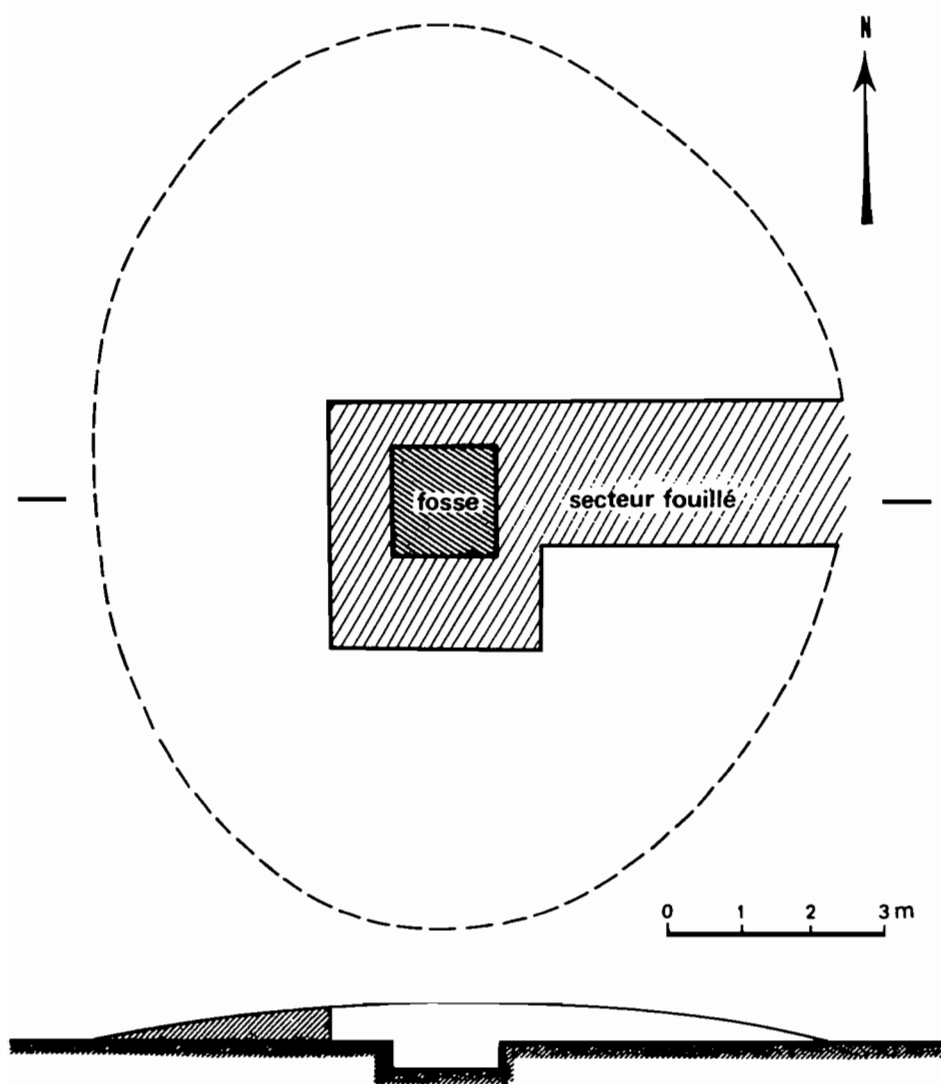


Figure 102 – Nécropole de la plaine de l'Eghazer près d'Azelik, plan et coupe schématiques du tumulus fouillé (dessin Y. Assié)



Photos D. Grébénart

Figure 103 — Eghazer près d'Azelik (TTS 38)

1. Les grosses pierres recouvrant la sépulture avant son dégagement. 2. L'ardoise se trouve à l'emplacement du cadavre ; la limite de la fosse dans laquelle a été placé le corps est marquée par celle des grosses pierres laissées en place.

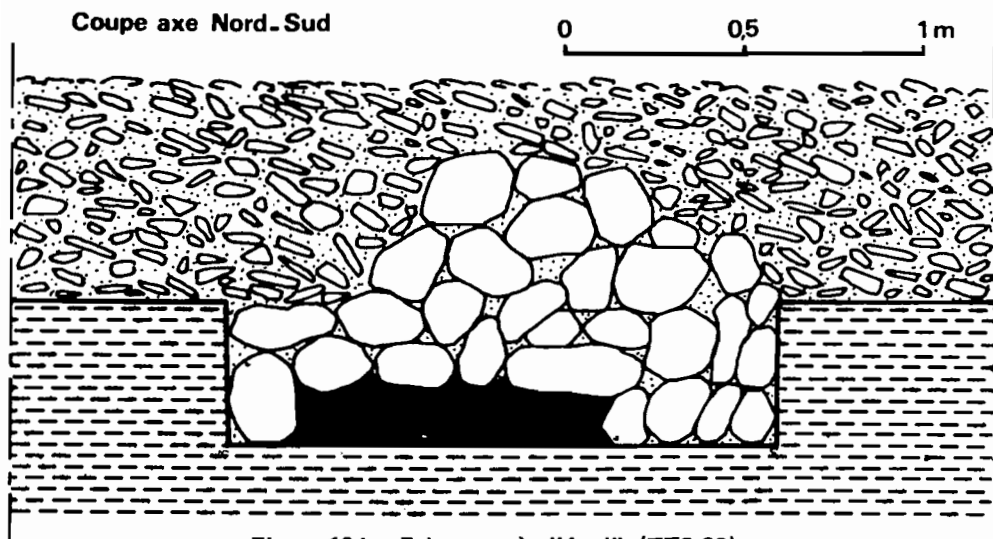


Figure 104 – Eghazer près d'Azelik (TTS 38)

Coupe schématique de la sépulture à l'intérieur du tumulus. En noir, l'emplacement du corps (dessin Y. Assié)

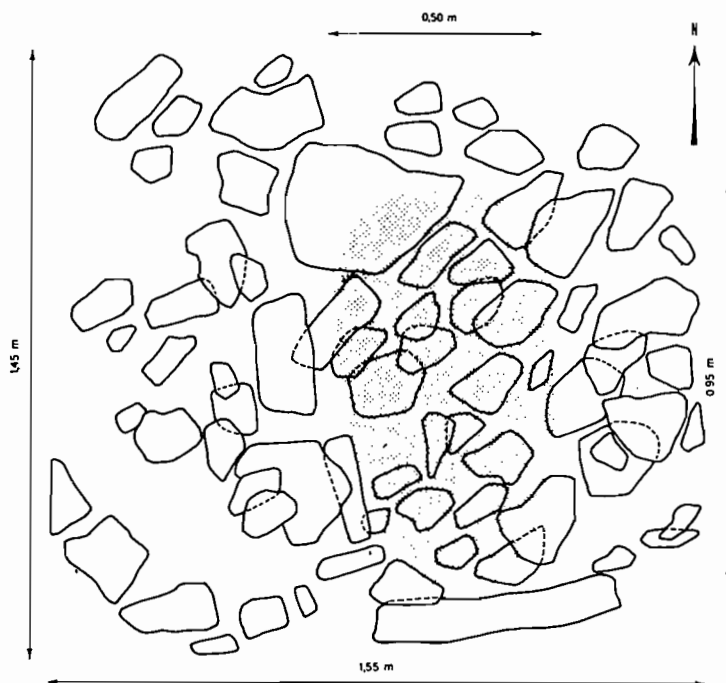


Figure 105 – Eghazer près d'Azelik (TTS 38)

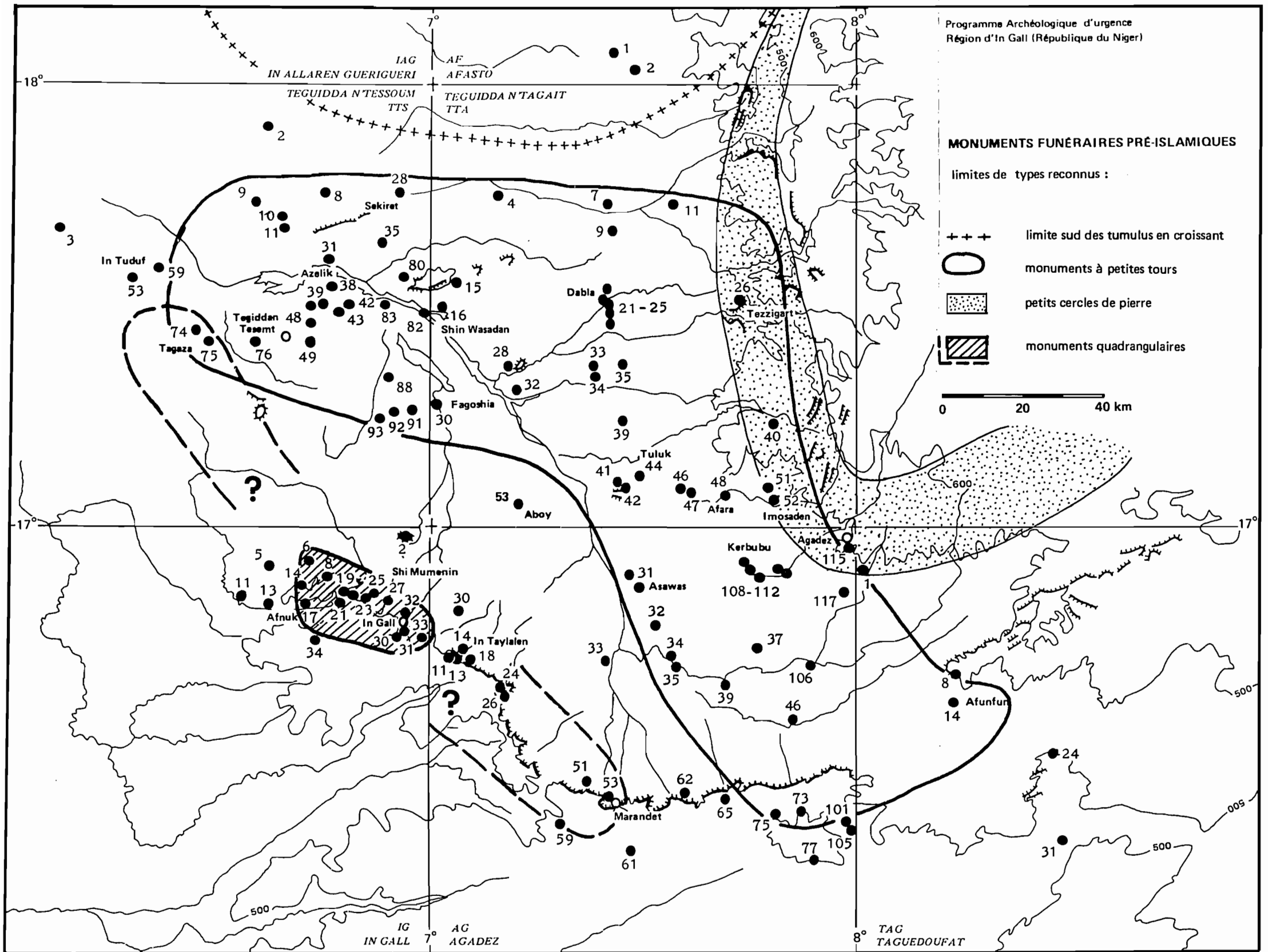
Plan schématique de la sépulture à l'intérieur du tumulus. L'emplacement du corps est marqué par la trame en pointillé. A l'emplacement du crâne, une grosse dalle plate ; à l'opposé, une pierre rectangulaire posée de chant. La limite de la fosse est marquée par celle des grosses pierres. Dessin Y. Assié.

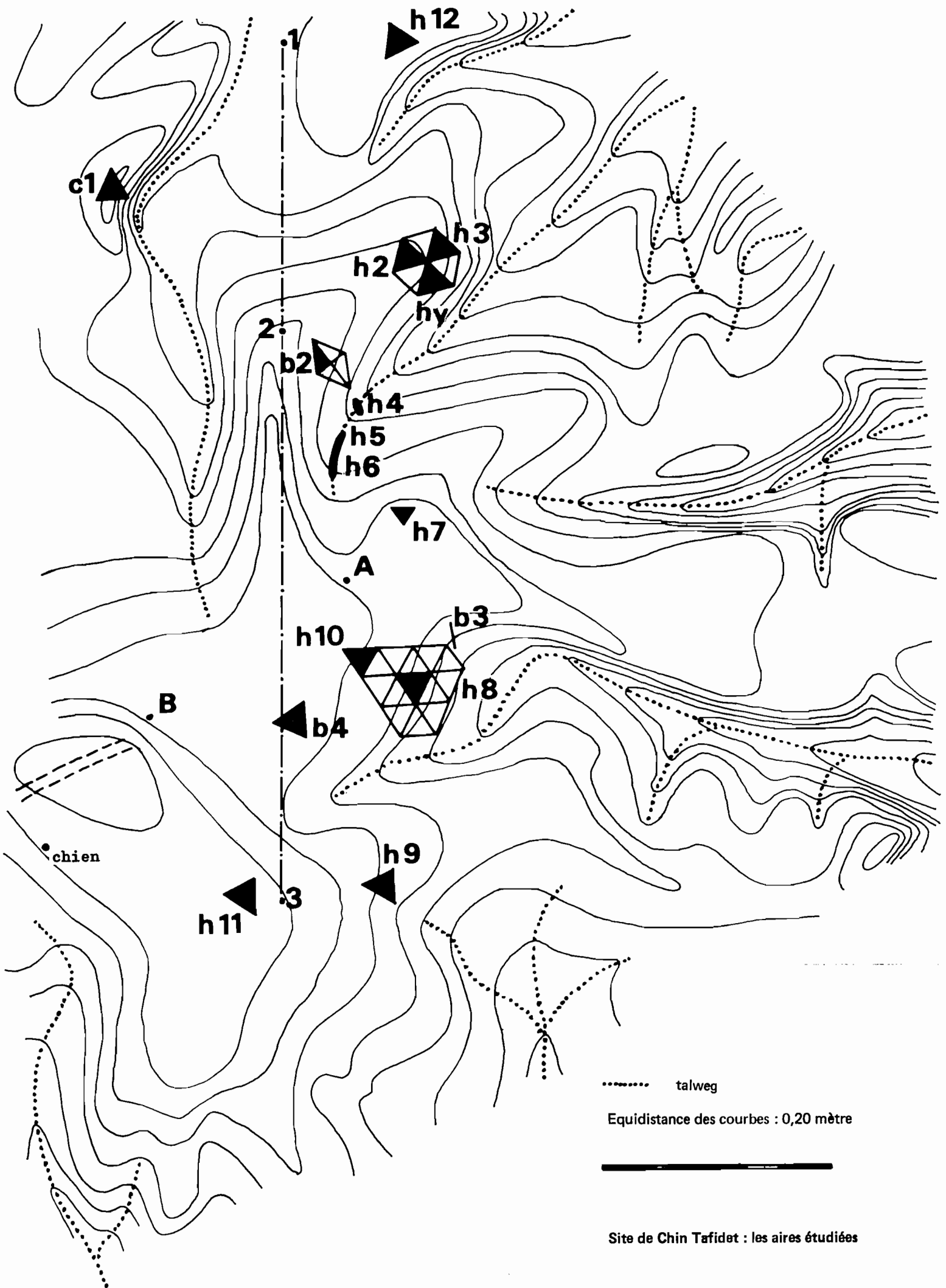
— érection du tumulus par amoncellement de plaquettes de calcaire ramassées aux alentours.

Par la suite l'érosion produisit un étalement du tumulus dont la surface prit le même aspect que le sol de la plaine.

Il n'a pas été possible de dater cette sépulture et il n'existe aucun indice permettant de lui attribuer un âge, la corrosion des ossements n'étant pas un critère d'ancienneté.

D.G.



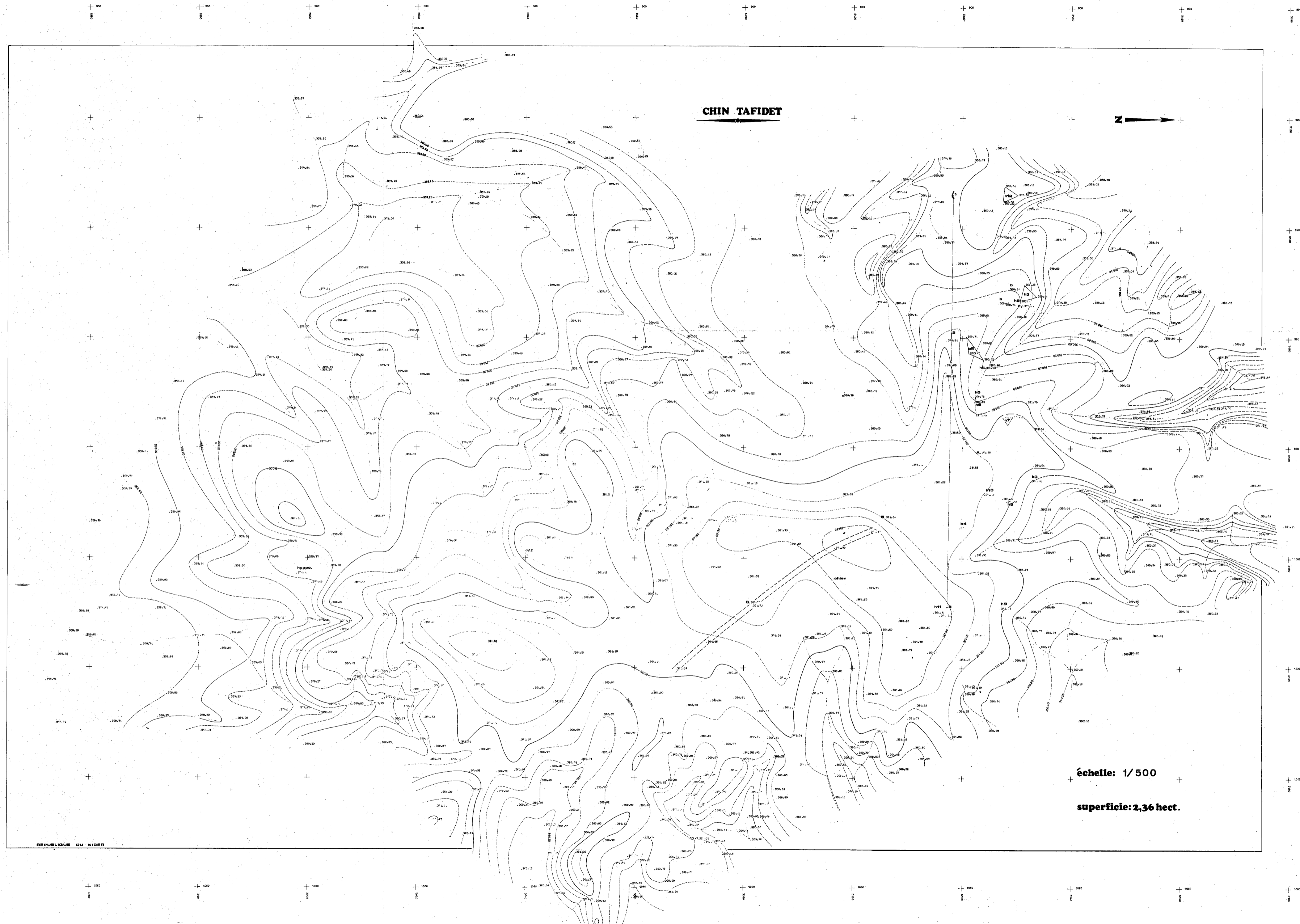


CHIN TAFIDET



échelle: 1/500

superficie: 2,36 hect.



Grebenart D (1984)

Les tumulus de la plaine de l'Eghazer près d'Azelik (TTS 38)

In : Paris François (ed.). Programme archéologique d'urgence
1977-1981 : la région d'In Gall-Tegidda N Tesemt (Niger) : 3-
Les sépultures du néolithique à l'islam

Niamey : Institut de Recherches en Sciences Humaines, (50),
145-150. (Etudes Nigériennes ; 50)

ISBN 2-8592-050-4