

LES TUMULUS DE SHI MUMENIN (IG 27)⁽¹⁾

Cette petite nécropole qui compte seulement huit monuments (fig. 150) s'étale sur un léger relief rocheux à 200 m environ au nord de la piste allant d'In Gall à Tegidda n Tesemt et à 1 km avant d'arriver à Shi Mumenin.

Parmi ces huit monuments, un seul, D, est un tumulus simple, les autres ont une forme quadrangulaire qui se situe à la limite du carré et du rectangle.

1. DESCRIPTION DES MONUMENTS QUADRANGULAIRES

Les monuments A, B et C (fig. 151) sont situés sur un sol en pente ; ils paraissent avoir été construits successivement et ont la particularité d'être juxtaposés sans être alignés. Ils sont limités par une murette de pierres dont certaines dalles sont enfoncées verticalement. A l'intérieur du premier monument trois pierres sont régulièrement plantées parallèlement aux bords.

Le monument E (fig. 152) de forme presque carrée, semblable à chacun des trois précédents, a conservé une rangée interne de dalles enfoncées verticalement. La hauteur de la murette qui le limite est d'environ 0,50 m.

Le monument G (fig. 152) est à plan rectangulaire. Au milieu de chacun des deux grands côtés furent aménagées deux petites niches placées face à face et constituées par trois dalles enfoncées verticalement. Sur l'un des côtés la niche est encore debout, sur l'autre elle est partiellement détruite mais les dalles qui la constituaient sont toujours en place. Le mur limitant le monument a une hauteur d'environ 1 m au-dessus du niveau du sol.

Le monument H est double. Contrairement aux trois premiers, A, B et C, il fut construit, semble-t-il, en une seule fois. Certaines pierres constituant la murette sont encore placées verticalement. Trois niches sont encore visibles. Deux dans la moitié sud et une dans la moitié nord. Dans cette partie il ne reste pas de trace de la quatrième niche qui aurait pu se trouver en face de cette dernière. Ce monument a peu de relief, la murette qui le limite ayant environ 0,40 m de hauteur.

Par sa forme rectangulaire et ses dimensions (longueur totale : 9,50m, largeur totale : 7,50 m, hauteur : 0,95 m) le monument F (fig. 153) est semblable au monument G et possède, comme lui, deux niches opposées construites au milieu de chacun des plus grands côtés. Certaines dalles sont restées enfoncées verticalement, en particulier celles de la face sud.

(1) par Danilo Grébénart.

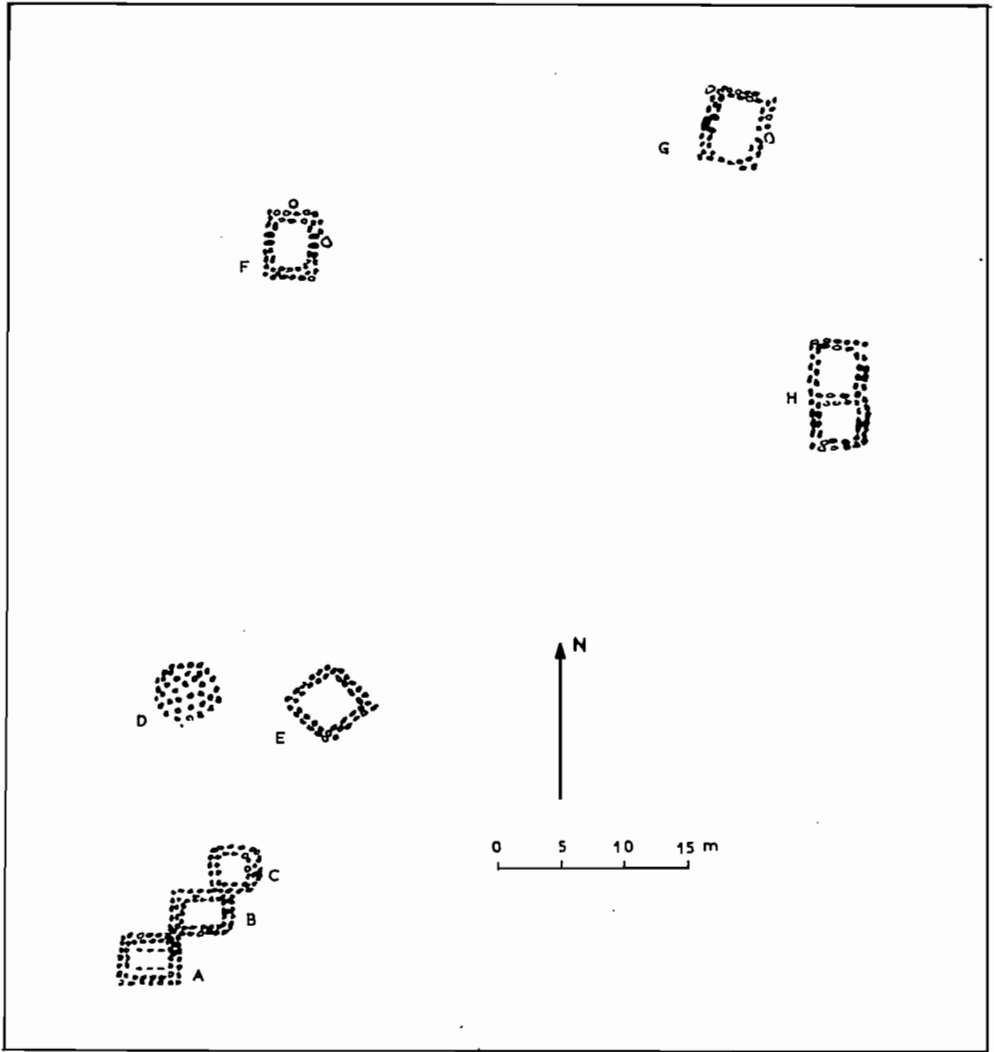


Figure 150 — La nécropole de Shi Mumenin (IG 27), dessin D. Grébénart

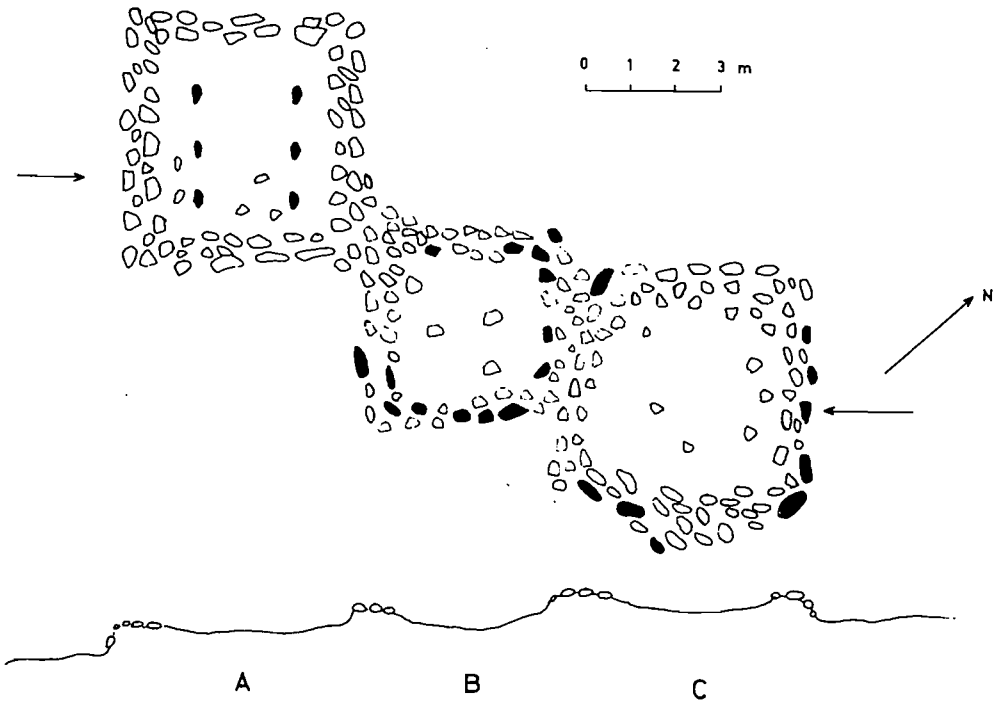


Figure 151 – Shi Mumenin (IG 27)

Plan des monuments quadrangulaires A, B et C. Les pierres enfoncées verticalement dans le sol sont représentées en noir. Dessin D. Grébénart.

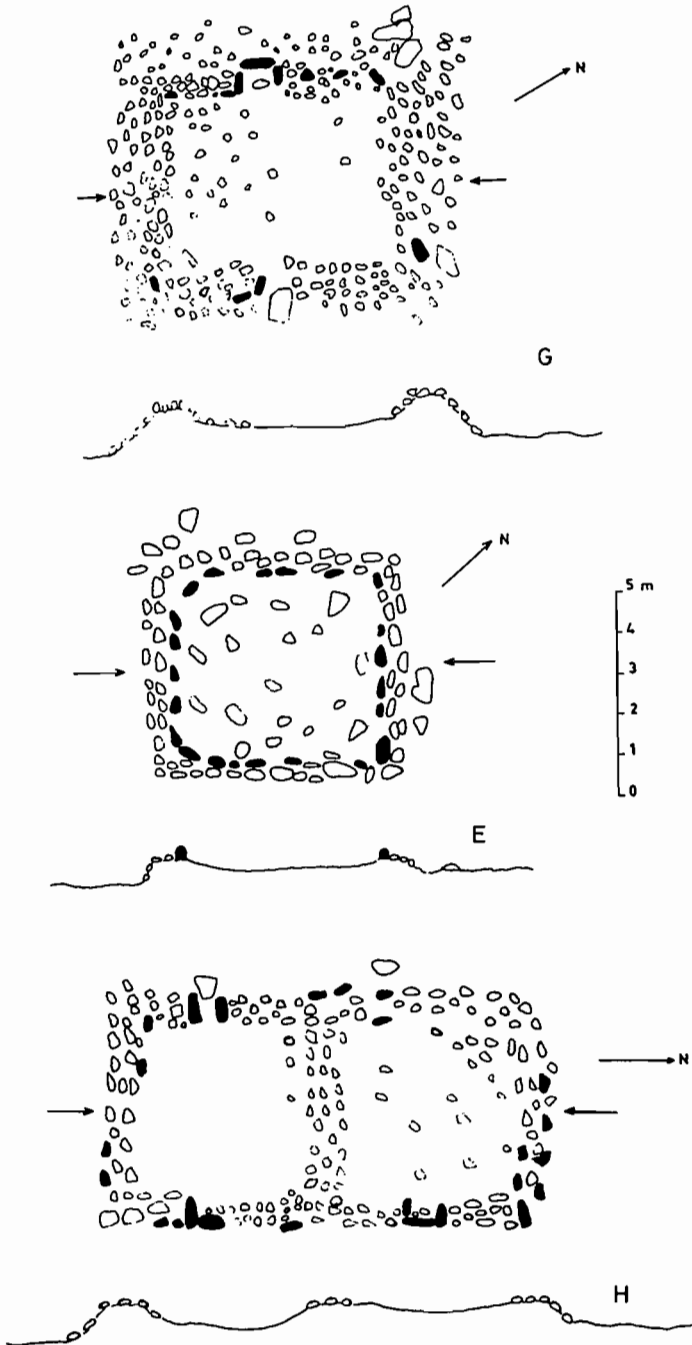


Figure 152 – Shi Mumenin (IG 27)

Plan des monuments quadrangulaires G, E et H. Les pierres enfoncées verticalement dans le sol sont représentées en noir. Dessin D. Grébénart.

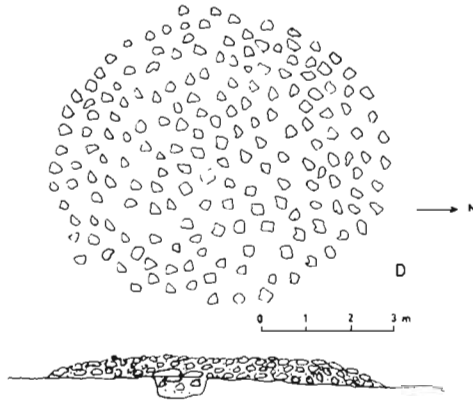
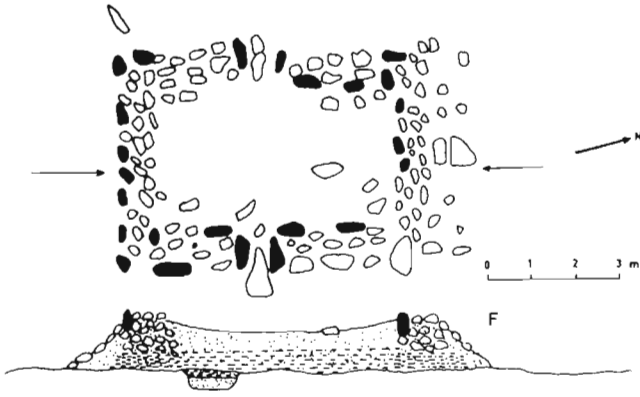


Figure 153 – Shi Mumenin (IG 27)

Plan et coupe des monuments F et D. En bas : le monument quadrangulaire H vu selon l'axe nord-sud. Au second plan à gauche, le monument D. Photo et dessins D. Grébénart.

2. FOUILLE DU MOMENT F (fig. 153 et 154)

Afin de ne pas démolir la murette périphérique, il nous a paru préférable de procéder par décapages successifs de la partie centrale. Nous avons rencontré : une couche de sable éolien épaisse de 0,50 m contenant dans la partie supérieure quelques pierres provenant du démantèlement de la murette, puis une couche argilo-sableuse assez dure, épaisse de 0,40 à 0,45 m, et enfin le sol argileux très dur.

Aucun indice ne marquait l'emplacement de la sépulture qui apparut dans le quart sud-est du monument. Il s'agit d'une fosse ovale (axes mesurant 1,35 m et 0,60 m, profondeur au-dessous du niveau du sol : 0,50 m) creusée dans l'argile et contenant un seul individu dont le corps était recouvert de sable éolien.

Le cadavre fut couché sur le côté droit en *décubitus latéral fléchi*, la face regardant vers l'est, bras et main gauches allongés le long du corps, avant-bras droit replié la main à hauteur du visage, membres inférieurs fléchis. Dans cette position le ligotage du cadavre ne fut pas nécessaire. La longueur totale du squelette ainsi plié était 1,30 m.

La matière osseuse était en assez bon état de conservation mais le squelette fut disloqué par le poids des terres.

La construction du monument a pu être effectuée ainsi :

- creusement dans le sol argileux d'une fosse ovale profonde de 0,50 m ;
- mise en place du cadavre ;
- remplissage de la fosse avec du sable éolien jusqu'à la hauteur de 0,30 m ;
- fermeture de la fosse par une chape de terre argilo-sableuse de 0,40 m d'épaisseur couvrant un rectangle de 9 x 6 m de telle sorte que l'inhumation soit située dans le quart sud-est ;

– construction, sur cette assise argilo-sableuse, d'une murette en pierres sèches, haute de 0,50 m à 0,60 m, formant un rectangle de 7 x 5 m avec deux niches opposées au milieu du grand côté.

A la fin de sa construction le monument avait l'aspect d'un bassin dont la profondeur correspondait à la hauteur des murettes et qui dut être rapidement comblé par les apports de sable éolien qui se déposèrent d'ailleurs, en même temps, sur la périphérie. Par la suite, progressivement, la murette se disloqua et les pierres tombèrent à l'intérieur et à l'extérieur.

Une partie des os du squelette fut datée par le laboratoire de Gif-sur-Yvette. (Réf. GIF - 4237) - 730 ± 90 B.P. soit 1220 ± 90 A.D.

Il s'agit donc d'un monument très récent contemporain de l'agglomération urbaine d'Azelik wan Birni.



Figure 154 – Shi Mumenin (IG 27)
Le monument quadrangulaire F avant la fouille, vue générale

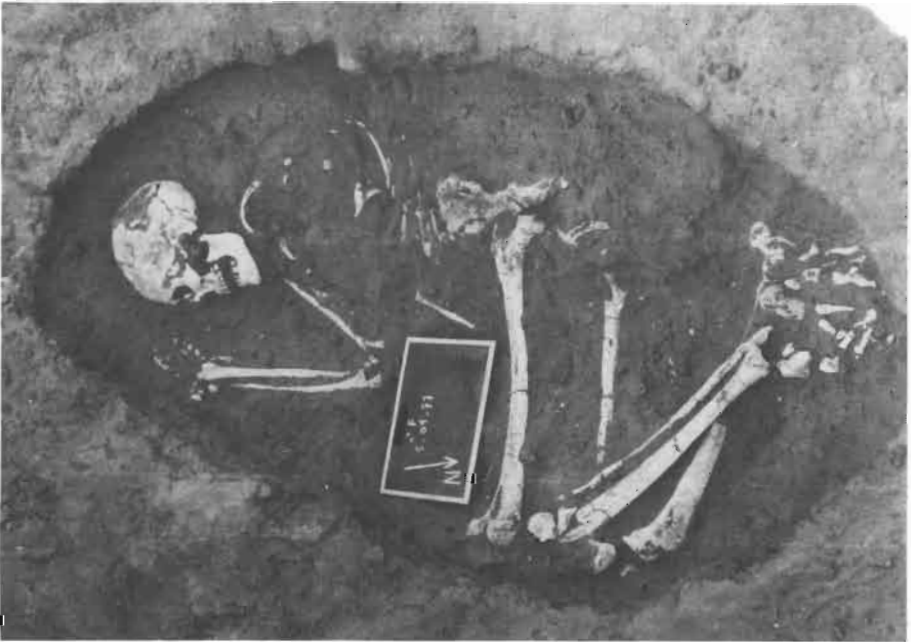


Figure 155 – Shi Mumenin (IG 27)
Le squelette du monument F en cours de dégagement

3. FOUILLE DU TUMULUS D (fig. 109)

C'est un petit monument en forme de calotte aplatie mesurant 7 m de diamètre et 0,30 m de hauteur. Il renfermait une sépulture individuelle placée dans une fosse située légèrement au sud du centre du monument.

Deux grosses pierres plates indiquaient la présence de la fosse funéraire dont les limites n'apparurent pas nettement car, creusée dans le sol argileux, elle fut remplie par cette même terre.

Le corps se trouvait à 0,50 m de profondeur par rapport au niveau du sol. Le contact de l'argile a pratiquement détruit la totalité du squelette dont il ne restait que des fragments permettant toutefois de reconnaître la position initiale du cadavre qui fut placé, le visage tourné vers l'est, dans une position très contractée.

La construction de ce monument fut donc très simple :

- creusement d'une fosse,
- mise en place dans la fosse du cadavre,
- remplissage de la fosse par de la terre argileuse,
- pose de deux grosses dalles sur la fosse bouchée,
- érection du tumulus à partir de pierres ramassées sur place.

En raison de la faible hauteur du tumulus l'action de l'érosion et du tassement dut être minime, aussi l'aspect actuel de ce monument doit-il correspondre à celui qu'il avait peu après sa construction.

Il n'a pas été possible de dater cette sépulture dont l'âge pose le même problème que celui qui s'est présenté à propos du tumulus de la plaine de l'Eghazer. L'état de conservation du squelette n'étant pas un critère d'ancienneté, il est impossible de savoir si ce monument est contemporain ou non de celui précédemment fouillé, ou bien, en d'autres termes, si cette forme de monument paraissant dater de plusieurs millénaires, fut construite en même temps que les monuments quadrangulaires dont l'âge, d'après le carbone 14 serait très récent. Toutefois mon impression est, sans pouvoir apporter de preuve, que le tumulus D est bien plus ancien que ces derniers.

D.G.

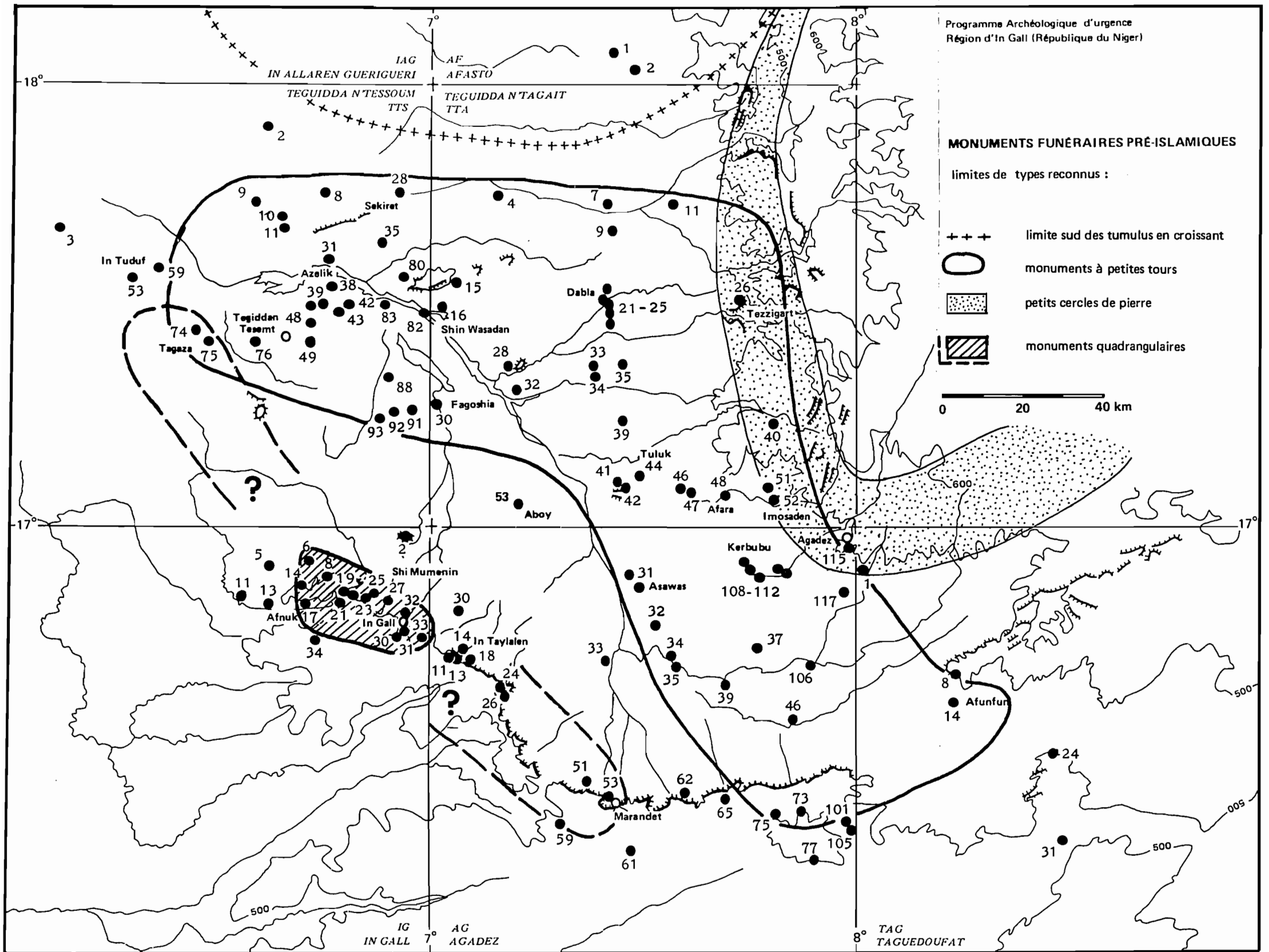
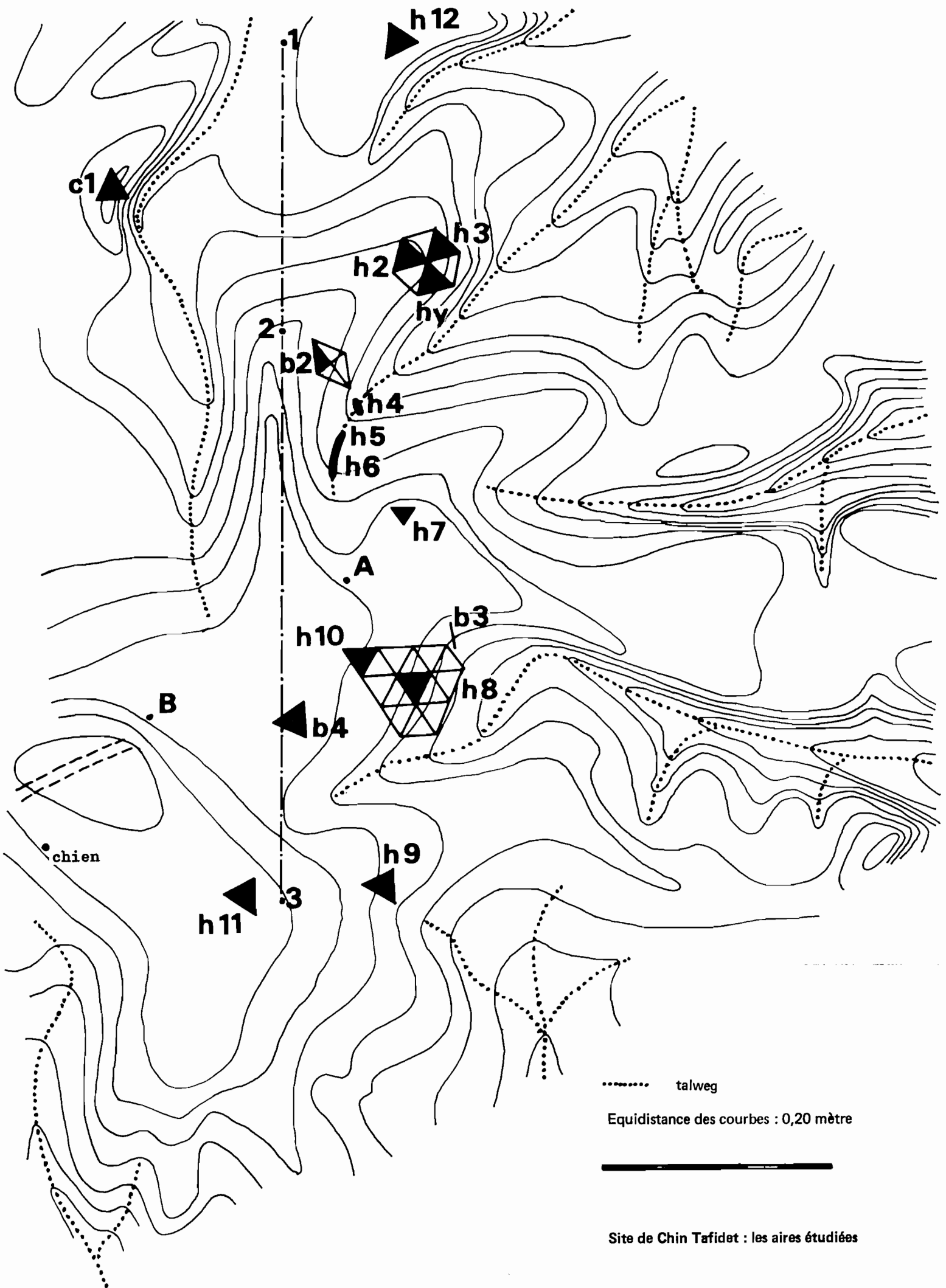


Figure 156



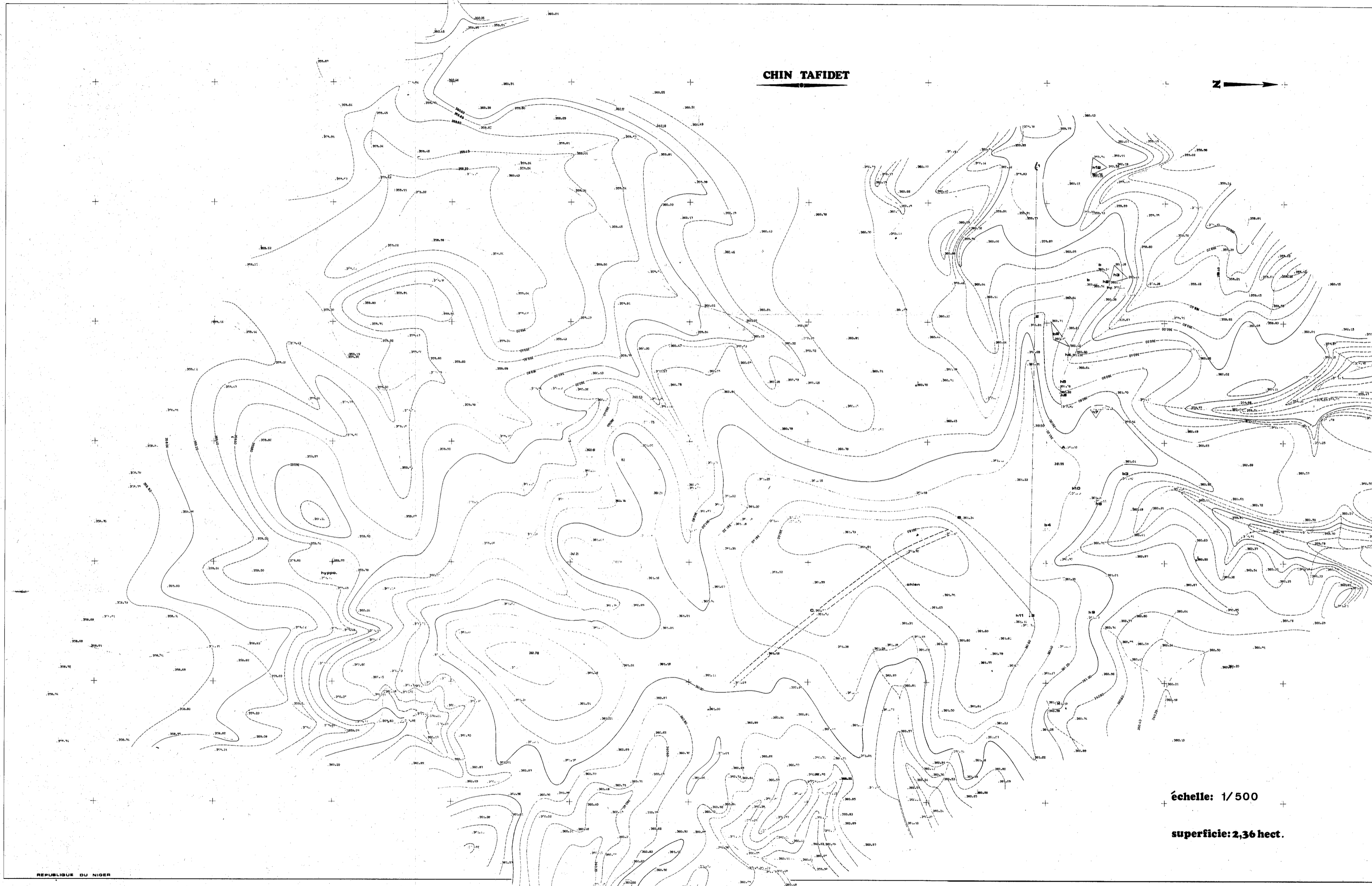
..... talweg

Equidistance des courbes : 0,20 mètre



Site de Chin Tafidet : les aires étudiées

CHIN TAFIDET



échelle: 1/500

superficie: 2,36 hect.

Grébénart D. (1984)

Les tumulus de Shi Mumenin (IG27)

In : Paris François (ed.). Programme archéologique d'urgence
1977-1981 : la région d'In Gall-Tegidda N Tesemt (Niger) : 3-
Les sépultures du néolithique à l'islam

Niamey : Institut de Recherches en Sciences Humaines, (50),
221-228. (Etudes Nigériennes ; 50)

ISBN 2-8592-050-4