

Notes sur *Rhyssemus plicatus* (Germar) (Coleoptera Scarabaeoidea Aphodiidae)

par

Patrice BORDAT* et Nicolas DEGALLIER**

21 rue Jean-Jaurès, F-91370 Verrières-le-Buisson

** 120 rue de Charonne, F-75011 Paris

Lors d'un séjour en Corse en août 2002, époque généralement peu propice aux récoltes de Coléoptères intéressants, l'un de nous (N. Degallier) a capturé en assez grand nombre *Rhyssemus plicatus* (Germar) une espèce sabulicole de la sous-famille Psammodiinae rare pour la faune de France mais assez commune dans la partie occidentale du bassin méditerranéen.

Distribution de l'espèce

CLOUET DES PESRUCHES (1901 : 45) écrit "on la trouve dans des endroits où le sol est recouvert d'une forte couche d'humus ; elle n'existe pas dans les lieux secs et sablonneux ..."

PIITINO (1980 : 128-129) écrit que l'espèce est microptère et localisée, psammophile, saprophage, strictement inféodée à l'ambiance sabulicole dunaire des plages littorales avec une préférence particulière pour les biotopes à teneur élevée en salinité. Il cite des collectes effectuées en Italie en octobre (nombreux exemplaires), en novembre, janvier et mai. Une capture a été réalisée en octobre et en nombre dans des racines de *Sporobolus*.

LUMARET (1990 : 334) écrit que *Rh. plicatus*, déjà signalée dans le département de Corse depuis longtemps n'a fait l'objet que d'un seul lieu d'observation après 1950 en Corse sur un total de trois pour la faune de France. Il est possible que ce soit l'exemplaire qui est dans la collection J. Baraud au Muséum d'Histoire naturelle de Paris et qui porte les étiquettes suivantes : Corse, Bonifacio, Pertusato, 27-VII-1963, G. Tempère leg.

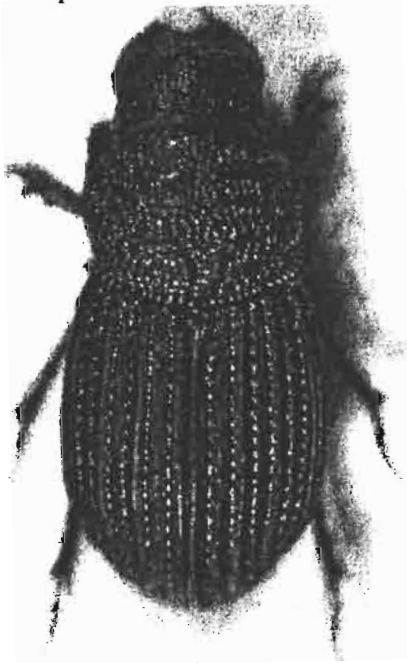
Taxonomie

L'espèce est facile à reconnaître. Toutes les espèces de la sous-famille Psammodiinae de la faune de France possèdent un système de bourrelets et de sillons transverses en nombre variable sur le pronotum. Les *Rhyssemus* ont cinq bourrelets et cinq sillons ; les trois derniers bourrelets sont interrompus par un sillon longitudinal médian si bien que les 3 et 5 sont réunis le long de ce sillon enfermant ainsi le 4 qui est plus court. Le premier bourrelet longeant la marge antérieure du pronotum est parfois moins élevé et plus ou moins envahi par la sculpture du premier sillon.

Les *Psammodius* et *Brindalus* français ont ce même système de sculpture pronotale mais ces deux derniers genres se séparent des *Rhyssemus* par leur forme plus convexe et surtout par leurs articles métatarsaux fortement épaissis et triangulaires.

De *Rhyssemus germanus* (L.) ou de *Rh. sardous* (Pierotti) qui ressemble beaucoup à *Rh. germanus* comme le rappelle BORDAT (1999 : 89), *Rh. plicatus* se sépare au premier coup d'oeil par sa forme plus trapue, la sculpture des interstries élytraux pairs et impairs différente : tous les interstries sont mats, les impairs sont carénés au milieu alors que les pairs sont plans avec parfois quelques traces de tubercules peu visibles. Chez *Rh. germanus* tous les interstries sont identiques et luisants. De plus, les soies situées sur les marges latérales du pronotum sont épaisses chez *Rh. germanus* et *Rh. sardous* mais fines chez *Rh. plicatus* ; les bourrelets du pronotum sont bien visibles chez *Rh. sardous* et *Rh. germanus* ; la ponctuation des sillons est

dense avec les points étirés transversalement chez *Rh. germanus* et *Rh. sardous* alors qu'elle est plus dense avec des points ombiliqués au centre, de forme plutôt circulaire à hexagonale chez *Rh. plicatus*.



Rhyssemus plicatus (Germar)

Par les caractéristiques énoncées ci-dessus, *Rh. plicatus* est beaucoup plus proche de *Rh. sulcatus* (Ol.) qui, à notre connaissance, n'a pas été capturé en Corse mais seulement signalé (LUMARET, 1990 : 332). *Rh. sulcatus* se sépare par sa forme plus allongée, par sa sculpture élytrale de même type mais avec les granules des interstries pairs forts et bien visibles, les stries élytrales plus fines, le sillon longitudinal médian du pronotum nettement approfondi alors qu'il est sur le même plan que les autres sillons chez *Rh. plicatus* et la ponctuation des sillons plus dense chez *Rh. sulcatus*.

Captures de *Rh. plicatus* réalisées en Corse par N. Degallier

Tous les exemplaires proviennent d'Ajaccio, Capo di Feno, plage.

- fourmilière, sable arrière plage, 4-VIII-2002 (2 ex.)
- tamisage sous souche, arrière plage, 13-VIII-2002, (33 ex.)
- tamisage de fourmilière, 14-VIII-2002 (15 ex.)
- tamisage de fourmilière dans sable, 16-VIII-2002 (4 ex.)
- tamisage sous bois flotté, 20-VIII-2002, (1 ex.).

Cet exemplaire a le tégument élytral plus luisant que les autres exemplaires et les tubercules des interstries pairs sont plus saillants ; mais compte-tenu de sa forme trapue, de la sculpture des stries élytrales et de la ponctuation pronotale ce spécimen est assurément *Rh. plicatus*.

- sous excrément, 16-VII-2003 (1 ex.)

La présence de *Rh. plicatus* sous un excrément semble accidentelle car, d'après la littérature, l'espèce est plutôt saprophage.

Remarque

Il est à noter que quelques individus ont le tégument rougeâtre et présentent un aspect frais, non "usé", sans incrustation de terre au fond de la ponctuation pronotale et des stries ce qui laisse supposer qu'il y a une deuxième génération apparaissant en été, la première au printemps.

Auteurs cités

- BORDAT (P.), 1999.— Les Aphodiens rares de la faune de France. *Le Coléoptériste*, 36 : 77-90.
- CLOUËT DES PESRUCHES (L.), 1901.— Essai monographique sur le genre *Rhyssemus* (Coléoptères Lamellicornes - tribu des Aphodiides). *Mém. Soc. ent. Belg.*, VIII : 1-124 + 6 pl.
- PITTINO (R.), 1980.— Aphodiidae interessanti della regione Sardo-Corsa (Coleoptera Scarabaeoidea). *Boll. Soc. ent. ital.*, 112 (7-8) : 127-134.
- LUMARET (J.-P.), 1990.— *Atlas des Coléoptères Scarabéides Laparosticti de France*. Inventaire de faune et de flore 1. Éd. Secrétariat de la Faune et de la Flore & MNHN, Paris, 419 p.

Bordat P., Dégallier Nicolas (2003)

Notes sur *Rhyssemus plicatus* (Germar) (Coleoptera
scarabaeoidea aphodiidae)

Le Coléoptériste, 6 (3), 207-208

ISSN 0751-0284