

## Notes taxonomiques sur les Chlamydopsinae et descriptions d'espèces nouvelles. – I. Genres *Ceratohister* Reichensperger, *Eucurtiopsis* Silvestri et *Orectoscelis* Lewis (Coleoptera, Histeridae)

par Nicolas DÉGALLIER\* & Michael S. CATERINO\*\*

\*120 rue de Charonne, F – 75011 Paris <nicolas.degallier@ird.fr> \*\*Santa Barbara Museum of Natural History, 2559 Puesta del Sol Rd., Santa Barbara, CA 93105 USA <mcaterino@sbnature2.org>

**Résumé.** – De nombreux Chlamydopsinae myrmécophiles nouveaux ont été récemment découverts, grâce à l'emploi de pièges d'interception de vol en Australie et dans la région Indo-Malaise. Vingt-quatre nouvelles espèces sont décrites, portant à 118 le nombre total d'espèces connues dans la sous-famille. Ces nouvelles espèces font toutes parties d'un groupe monophylétique bien défini par la réduction du scutellum qui n'est plus visible dorsalement. Elles se répartissent dans les genres *Ceratohister* (3 sp.), *Eucurtiopsis* (11 sp.) et *Orectoscelis* (10 sp.). Ces genres sont aussi redéfinis mais leur monophylie reste cependant hypothétique.

**Summary.** – Taxonomic notes on the Chlamydopsinae, with the description of new species. – I. Genera *Ceratohister* Reichensperger, *Eucurtiopsis* Silvestri, and *Orectoscelis* Lewis (Coleoptera, Histeridae). Numerous new myrmecophilous Chlamydopsinae have recently been discovered, primarily through the use of large-area flight interception traps, in Australia and the Indo-Malayan region. Here 24 species are described bringing the total world fauna of the subfamily up to 118 species. The species described herein are all members of a well-defined monophyletic group within the subfamily, characterized by a reduction of the scutellum such that it is no longer exposed dorsally. Species are described in the genera *Ceratohister* Reichensperger (3 sp.), *Eucurtiopsis* Silvestri (11 sp.), and *Orectoscelis* Lewis (10 sp.). The limits of these genera are also redefined. Even so, evidence for monophyly of any of them remains weak.

**Key words.** – Coleoptera, Histeridae, Chlamydopsinae, new species, Borneo, Australia, New Guinea.

La sous-famille des Chlamydopsinae représente l'une des deux sous-familles d'Histeridae associées exclusivement aux insectes sociaux, principalement avec les fourmis. Tandis que les Hetaeriinae sont distribués surtout dans la région néotropicale, les Chlamydopsinae se sont diversifiés dans la région indo-australienne. Facilement reconnaissables à leur scape antennaire très fortement dilaté et recouvrant les yeux au repos, les Chlamydopsinae ont fait l'objet de peu d'études en dehors des travaux pionniers de BLACKBURN (1891), LEA (1910a, 1910b, 1912, 1914), LEWIS (1903, 1913) et OKE (1923). Le groupe connaît cependant un regain d'intérêt, du fait de l'utilisation récente et intensive de pièges d'interception de vol (PECK & DAVIES, 1980), ayant augmenté considérablement la connaissance de sa biodiversité (DÉGALLIER, 1984; NISHIKAWA, 1995) et fourni quelques pistes sur sa phylogénie (CATERINO, 2000).

Faisant suite au travail de CATERINO (2003), la présente note décrit 24 espèces nouvelles qui appartiennent à un sous-groupe distinct dans la sous-famille. Ce sous-groupe rassemble les espèces dont le scutellum est réduit et caché en dessous des angles antérieurs des élytres et d'une pointe dirigée vers l'arrière de la base du pronotum. Il consiste actuellement en cinq genres : *Ceratohister* Reichensperger, *Eucurtiopsis* Silvestri, *Orectoscelis* Lewis, *Pheidoliphila* Lea et *Gomyopsis* Dégallier. Des nouvelles espèces sont, ou doivent être (Dégallier & Caterino, à paraître) décrites dans tous ces genres sauf le dernier, connu de Fidji et qui reste monotypique.

**Matériel et méthodes.** – La terminologie morphologique utilisée est celle définie par WENZEL & DYBAS (1941), complétée par HELAVA *et al.* (1985) puis OHARA (1994, 1999). La nomenclature est celle établie par MAZUR (1997). Une fois préparés, les insectes et leurs genitalia ont été collés sur des paillettes avec du DMHF, produit soluble dans l'eau (BAMEUL, 1990). Les photographies ont été préparées avec le logiciel AutoMontage de Syncroscopy ([www.syncroscopy.com](http://www.syncroscopy.com)) qui permet d'assembler en une image entièrement nette plusieurs images réalisées dans des plans focaux successifs. Les indications des étiquettes ont été citées exactement afin de permettre la reconnaissance précise des spécimens étudiés.

Cependant nous attirons l'attention sur le fait que certaines coordonnées géographiques (sinon toutes?) sont exprimées en décimales (17.50 S 146.06 E) alors qu'elles désignent en réalité des valeurs en degrés et minutes (17°50' S 146°06' E). En effet, dans ce cas, aucune décimale ne dépasse la valeur de 59.

***Ceratohiste* Reichensperger, 1924**

*Ceratohiste* Reichensperger, 1924; MAZUR, 1997: 7.

Le genre est basé sur *C. pheidoliphilus* Reichensperger, 1924, dont aucun exemplaire n'a été retrouvé (DÉGALLIER, 1993). Nous nous basons sur sa description originale pour y inclure les trois espèces suivantes. Ce genre est actuellement défini par l'absence (probablement par perte) de trichomes huméraux, bien que ce caractère puisse se révéler être homoplasique.

***Ceratohiste leai* n. sp. (fig. 1, 3A, 4A)**

HOLOTYPE: ♀, "SARAWAK: 4th Division Gn. Mulu NP" (imp.) / "Pitfall-trap fish bait MD forest 100-500 m" (imp.) / "I. Hanski iii-v-1978 B.M. 1978-524" (imp.), BMNH<sup>1</sup>.

**Description.** – L = 1,4 mm; l = 0,94 mm. Cette espèce ressemble beaucoup à *C. pheidoliphilus*. Les caractères suivants permettront cependant de l'en distinguer: tête moins large par rapport au pronotum, ce dernier aux bords latéraux droits et non légèrement concaves, massue antennaire plus de 3 fois (vs. 2 fois) aussi longue que large, élytres moins allongés, avec une aire humérale lisse, tibias médians nettement angulés avant le milieu. *C. leai* se distingue des deux espèces décrites ci-dessous et d'*Orectoscelis demotus* Caterino, 2000, du Sulawesi par l'absence de corne pronotale.

**Corps** marron, 1,45 fois aussi long que large, le funicule et la massue antennaire de couleur plus claire; surface densément recouverte de gros points ronds, séparés par une (sur le disque des élytres) à deux fois leur diamètre (apicalement), à l'exception d'une étroite bande sur la suture élytrale, d'une aire triangulaire sur chaque épaule et des tibias; dans les intervalles entre les points naissent des soies grises, aplaties, dressées et recourbées vers l'arrière; sur le pronotum, ces espaces, en relief plus accentué, forment un réseau.

**Tête** 3 fois moins large que l'avant du pronotum; fronto-clypéus et labre en forme de bouclier plan à bords légèrement convexes, disposés verticalement au repos, aussi recouverts de gros points et de soies assez denses; vertex réduit, plus étroit que le front au niveau de l'insertion des antennes, yeux saillants, allongés verticalement; labre 2 fois plus large que long, en demi-cercle à l'apex; mandibules petites, recourbées à angle droit, la base renflée et la pointe acérée; scape antennaire dilaté en triangle, concave sur sa face inférieure qui recouvre entièrement les yeux au repos; funicule avec les deux premiers articles cylindriques plus longs que les suivants qui sont globuleux; massue ovale, 3,16 fois aussi longue que large, entièrement pubescente.

**Pronotum** de contour pentagonal en vue dorsale, 1,30 fois plus large à la base qu'en avant, les côtés droits, arqué à la base, l'apex tronqué droit avec une encoche (fossette antennaire); disque convexe partout sauf le long de la base et à l'intérieur des angles antérieurs où il est légèrement déprimé, et au milieu où il est un peu plus convexe mais dépourvu de protubérance; bord antérieur droit en vue dorsale, orifices des fossettes antennaires en demi-cercle, un peu à l'intérieur des angles antérieurs.

**Élytres** convexes, plus larges au 1/3 basal, arrondis en demi-cercle à l'apex; pas d'épaulette ni de sillon huméral, la zone correspondante seulement un peu plus bombée et moins ponctuée; pas de stries élytrales à part la strie épipleurale qui se prolonge par une strie apicale puis par la suturale; scutellum invisible, recouvert par une pointe du pronotum.

<sup>1</sup> **Abbreviations.** – MZLU, Musée de Lund, Suède; BMNH, Natural History Museum, Londres, Angleterre; MNHN, Muséum national d'Histoire naturelle, Entomologie, Paris, France; CMN, Canadian Museum of Nature, Ottawa, Canada; DPIM, Department of Primary Industries, Mareeba, Qld, Australie; QMB, Queensland Museum, Brisbane, Qld; ANIC, CSIRO / Australian National Collection of Insects, Canberra; WAM, Western Australian Museum, Perth; SAM, South Australian Museum, Adelaide; AMS, Australian Museum, Sydney; CHND, collection d'Histérides Nicolas Dégallier, Paris, France; MSCC, collection d'Histérides Michael S. Caterino, Santa Barbara, CA, USA; CHSM, collection d'Histérides Slawomir Mazur, Varsovie, Pologne.

L, longueur totale = longueur du pronotum sur la ligne médiane + longueur des élytres le long de la suture; l, largeur maximale des élytres pris ensemble; E, épaisseur maximale; ét. man., imp., étiquette manuscrite, imprimée.

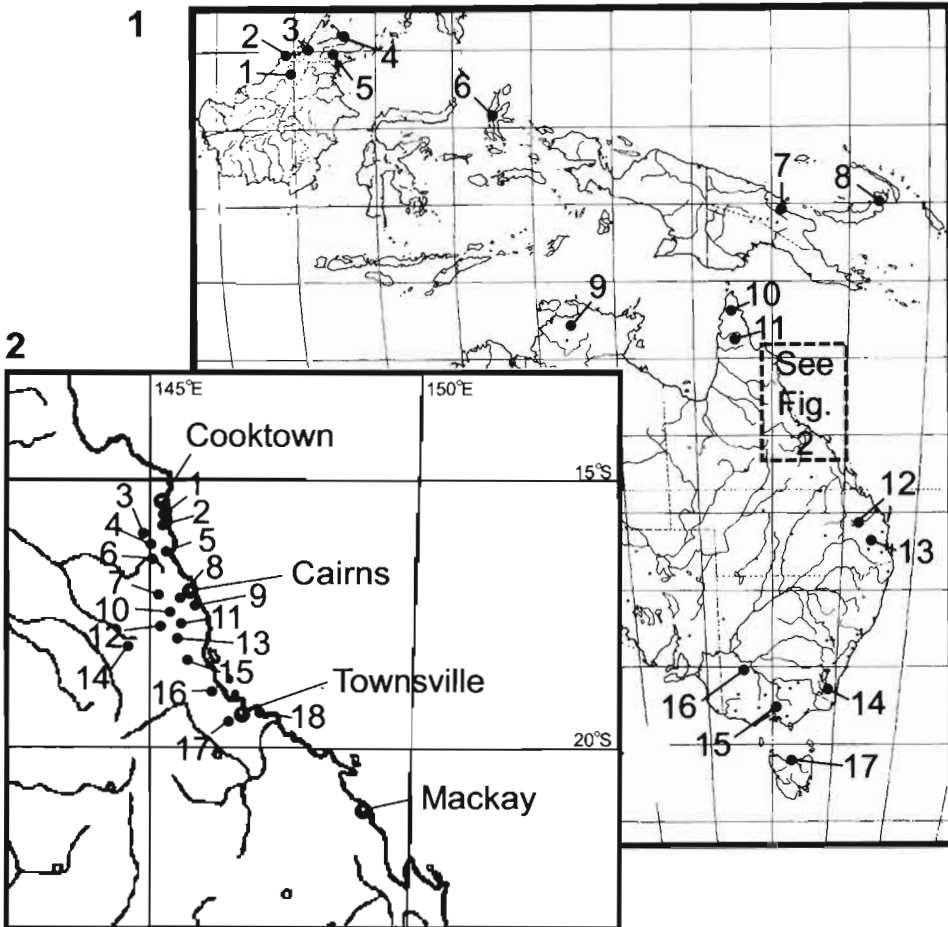


Fig. 1. – Carte de l'Australasie montrant les localités-types des espèces étudiées – 1, Brunei: Kuala Belalong FSC; – 2, Sarawak, Gunung Mulu NP; – 3, Sabah: Sandakan: Sepilok; – 4, Sabah: Maliau Basin; – 5, Sabah: Sipitang: Mendolong; – 6, Halmahera; – 7, PNG: Madang (=Friedrich-Wilhelmshafen); – 8, PNG: East New Britain; – 9, NT: Arnhemland; – 10, QLD: Heathlands; – 11, QLD: Batavia Downs; – 12, QLD: Keysland; – 13, QLD: Benarkin School; – 14, NSW: Cooma; – 15, VIC: Melbourne/Preston/Geelong; – 16, VIC: Sea Lake; – 17, TAS: Latrobe.

Fig. 2. – Carte du nord-est de l'Australie montrant les localités-types situées au centre du Queensland du Nord – 1, Big Tableland/Mt Finnigan; – 2, Mt Pieter Botte; – 3, Mt. Spurgeon; – 4, Windsor Tableland; – 5, Mossman/Daintree; – 6, Mt Lewis; – 7, Hann Tableland; – 8, Mareeba/Mt Edith; – 9, Polly Ck.; – 10, Hugh Nelson Range; – 11, Millaa Millaa/Kenny Road; – 12, Mt Misery; – 13, Tully Falls/Koombooloomba Dam; – 14, Forty Mile Scrub N. P.; – 15, Kirrama Range; – 16, Paluma/Mt. Spec; – 17, Mt Halifax; – 18, Mt Cleveland.

*Pygidia* densément et régulièrement recouverts de points ronds et de soies courtes, aplaties et recourbées entre les points. Propygidium 2,2 fois aussi large que long, régulièrement convexe; pygidium 0,76 fois aussi large que long, cordiforme, moins convexe que le propygidium.

*Pro-, méso-, métasternum* et *premier sternite abdominal* respectivement égaux à 0,48; 0,07; 0,27 et 0,18 fois la longueur totale des sterna (1,10 mm). Ponctuation des sterna assez dense, sétigère, plus grosse au milieu. Distances entre les pro- et mésocoxas respectivement égales à 0,46 et 0,84 fois celle séparant les métacoxas.

*Prosternum* recouvert d'une ponctuation grosse, dense et forte, et d'une microsculpture lui donnant un aspect entièrement rugueux; entre les points qui sont plus petits sur le tiers antérieur, sont

visibles de courtes soies grises aplaties régulièrement ; convexe en avant des coxas ; carène individualisée seulement à hauteur et en arrière des coxas, large (0,47 fois la longueur du prosternum), plane, faiblement sinuée vers l'arrière où elle surplombe presque tout le mésosternum ; des microstiations transversales sont visibles sur une étroite bande impunctuée à sa base. *Mésosternum* (normalement recouvert au milieu par la base de la carène prosternale) limité en arrière par un sillon transversal faiblement mais régulièrement recourbé. *Métasternum* plan d'aspect moins rugueux que le prosternum, à ponctuation moins grosse latéralement, des aires lisses irrégulières apparaissant sur les côtés du disque, très faiblement et transversalement concave dans son quart antérieur. Une strie postcoxale caréniforme marque les dépressions recevant les pattes au repos, et une fine ligne médiane est visible sous un certain angle. Premier sternite abdominal plus finement et moins fortement ponctué que le métasternum, sans striation en dehors de la strie postcoxale délimitant les cavités de repos des pattes.

*Pattes* moyennement allongées, recouvertes des mêmes soies que le dessous du corps ; fémurs non élargis, tibias aplatés et triangulaires, l'angle externe situé à environ un tiers de la base, les bords dépourvus d'épines ; tarsi atteignant environ les deux tiers de la longueur des tibias, aplatés et terminés par deux griffes.

**Étymologie.** – Dédiée à Arthur M. Lea, grand découvreur des Chlamydopsinae australiens.

***Ceratohister cornutus* n. sp.** (fig. 1, 3B, 4B)

HOLOTYPE : ♂, "Fog 23 : Site 12-3 260 m alt., 10.iii.92 N. Mawdsley NM346" (imp.) / "BRUNEI : E 116° 7' ; N 4° 34' Kuala Belalong FSC dipterocarp forest BM(NH) 1991-173" (imp.) / "TRAY 10" (imp.), BMNH. L = 1,74 mm ; l = 1,26 mm ; E = 1,03 mm.

PARATYPE : 1 ♀, "Ground FIT 1B 260 m alt., 4.vii.91 N. Mawdsley NM291" (imp.) / "BRUNEI : E 116° 7' ; N 4° 34' Kuala Belalong FSC dipterocarp forest BM(NH) 1991-173" (imp.) / "1815" (ét. rose imp.), BMNH.

**Description.** – Cette espèce et la suivante se reconnaissent immédiatement à la protubérance verticale, renflée et bifide à son extrémité, qui orne l'avant de leur pronotum tandis que *C. pheidoliphilus* ne présente qu'une faible carène en avant et *C. leai* n. sp. ne montre aucun relief. *C. cornutus* se distingue également de *C. leai* par la ponctuation plus superficielle et moins dense, les bords du pronotum sinués en vue dorsale (droits chez *C. leai* et concaves chez *C. ankylonotum*). *O. demotus* du Sulawesi ressemble beaucoup à *C. cornutus* et à l'espèce suivante mais sa corne pronotale est nettement concave en arrière, en forme de cuillère ("scooplike" : CATERINO, 2000).

*Corps* marron, 1,46 fois aussi long que large, entièrement et régulièrement recouvert de gros points ocellés et ronds, distants de 1 à 2 fois leur diamètre ; des soies grises courtes et larges entre la ponctuation.

*Pronotum* 1,27 fois aussi large que long, aux bords latéraux faiblement sinués mais globalement parallèles, la base déprimée et les angles antérieurs relevés, avec une fossette profonde en arrière de chaque cavité antennaire ; une corne médiane d'environ 0,36 et 0,37 fois la longueur et la largeur respectives du pronotum (en vue dorsale) se subdivise en deux boules à l'apex ; une strie marginale entière longe le bord antérieur. Ce dernier n'est pas élargi.

*Élytres* 1,2 fois aussi larges ensemble que longs au milieu ; bords latéraux et postérieurs régulièrement arrondis ; surface convexe sauf à la base, les épaules formant une bosse plus marquée ; une strie épipleurale complète se prolonge sur l'apex, remonte le long de la suture puis de la base ; pas d'épaulette ou d'orifice glandulaire visible.

*Propygidium* 2,0 fois aussi large que long, concave sur sa moitié antérieure ; pygidium 1,27 fois aussi large que long, plan, régulièrement arrondi à l'apex.

*Pro-, méso-, métasternum* et *premier sternite abdominal* respectivement égaux à 0,48 ; 0,04 ; 0,30 et 0,18 fois la longueur totale des sterna (1,35 mm) ; ponctuation sternale ronde, grosse (points atteignant 0,02 mm de diamètre), dense (points séparés par 0,5-1,0 fois leur diamètre) ; des soies comme sur la face dorsale mais inclinées vers l'avant, au moins sur le prosternum ; ce dernier entre les coxa 0,35 fois aussi large que le pronotum et plan, bombé en avant, excepté sur une étroite bande le long de la suture pré-fémorale ; lobe pronotal faiblement marqué. *Mésosternum* concave, délimité en arrière par une suture droite apparaissant caréniforme sous éclairage rasant. *Métasternum* divisé longitudinalement par une suture nette ; strie latérale externe complète délimitant une cavité pour les pattes au repos ; ponctuation discale moins dense que sur le reste des sterna. Premier sternite abdominal plan, sans strie antérieure ; une strie latérale délimitant la cavité recevant les pattes au repos.

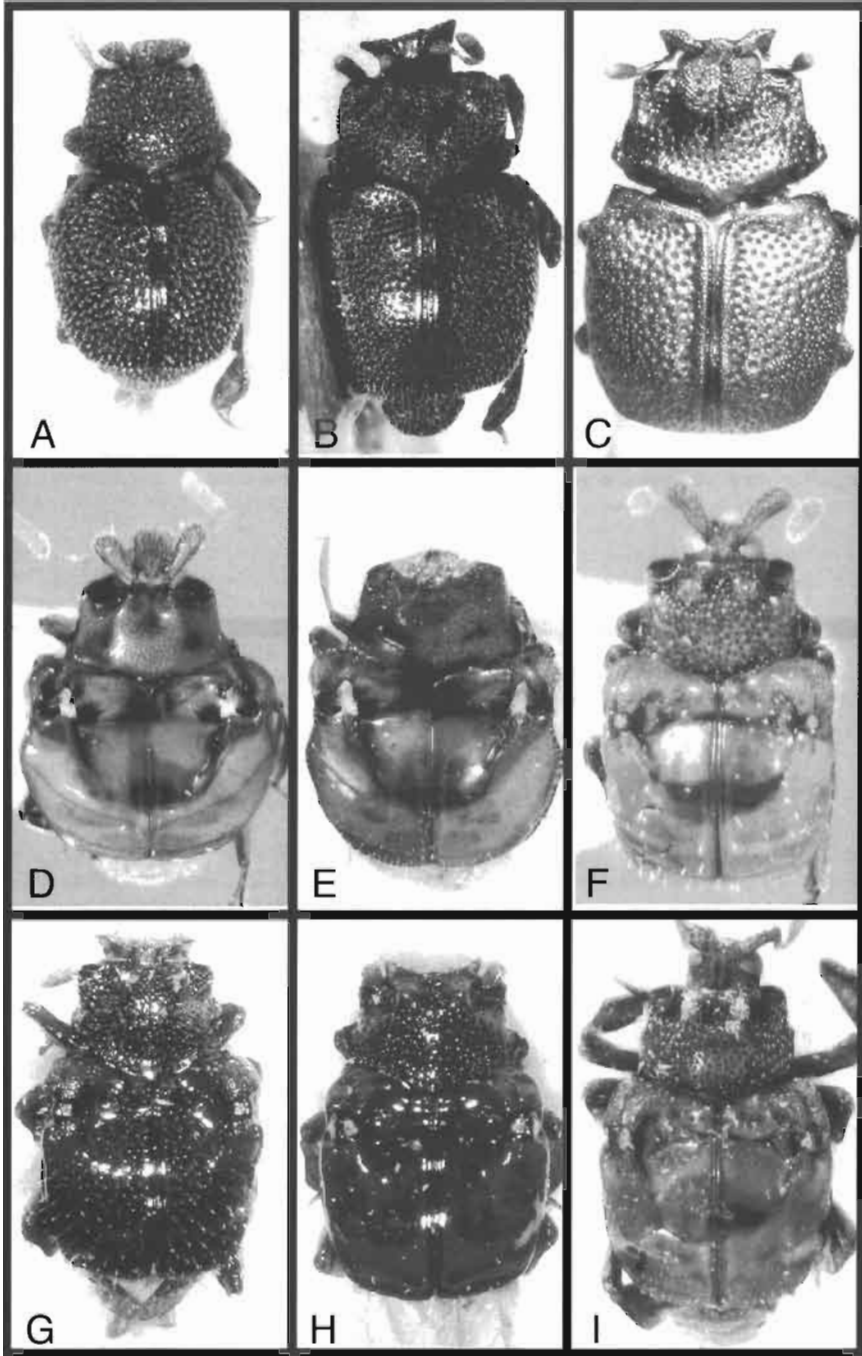


Fig. 3. – Vues dorsales – A, *Ceratohister leai* ; – B, *C. cornutus* ; – C, *C. ankylonotum* ; – D, *Eucurtiopsis marinae* ; – E, *E. mazuri* ; – F, *E. danielssoni* ; – G, *E. zecki* ; – H, *E. chungii* ; – I, *E. viennai*.

*Protibias* aplatis, au bord externe formant un angle net vers son milieu; mésotibias 3 fois aussi longs que larges, bord externe en ovale allongé; métatibias 2,7 fois aussi longs que larges, au bord externe plus anguleux que celui des précédents.

**Étymologie.** – Le nom se réfère à la protubérance ornant le pronotum de cette espèce.

***Ceratohister ankylonotum* n. sp.** (fig. 1, 3C, 4C)

HOLOTYPE: ♂, "Malaysia [Borneo]: Sabah, 4°44'N, 116°52'E, Col. by A.J.Davis, Maliau Basin, 21.V.96-24.V.96, open *Agathis* forest FIT; BMNH; L = 1,91 mm; l = 1,37 mm.

PARATYPE: 1 ex.: "Malaysia: Sabah, Sipitang, Mendolong, T6/R 11.V.1988, leg. S. Adebratt", CHSM.

**Description.** – *Ceratohister ankylonotum* partage avec l'espèce précédente *C. cornutus* n. sp. et *O. demotus* la présence d'une protubérance sur l'avant du pronotum, absente chez les deux autres espèces connues. Cependant, il se distingue de *C. cornutus* par son tégument alutacé et sa protubérance pronotale respectivement plus large et longue par rapport au pronotum en vues dorsale et latérale.

*Corps* gris métallique foncé, légèrement rufescent, surtout les élytres; surface entièrement et densément ponctuée, la surface entre les points couverte d'une microsculpture alutacée.

*Front* et dans une moindre mesure, labre et scapes antennaires avec des points forts; front aux côtés convexes, plus larges au niveau de la suture bien visible séparant le labre du clypéus; scapes antennaires en triangle émoussé aux bords latéraux légèrement convexes.

*Pronotum* environ 1/4 plus large que long, côtés droits et parallèles, non rebordés; bord antérieur rebordé, découpé au-dessus des cavités antennaires. Disque densément ponctué, déprimé dans les angles antérieurs, formant entre ces dépressions une protubérance arrondie et bifide au sommet, environ aussi haute que la longueur du front; ponctuation du sommet de la bosse plus petite mais plus dense, granuleuse.

*Élytres* les plus larges au milieu, environ 1/3 plus larges que le pronotum, côtés régulièrement arrondis de la base à l'apex; bords postérieurs faiblement arrondis; trichomes et sillons huméraux absents; épaules un peu proéminentes latéralement, disque élytral avec une faible dépression transversale à la base, convexe ailleurs, avec de très petites soies entre la ponctuation dense, profonde; strie marginale complète.

*Pygidia* avec la ponctuation et la pilosité semblables à celles des élytres; propygidium faiblement et largement déprimé sur sa moitié basale, convexe le long du bord apical; pygidium plus ou moins plan.

*Prosternum* allongé, densément et rugueusement ponctué, rebordé et sinué en avant; carène prosternale large en arrière et faiblement émarginée au milieu.

*Mésosternum* largement émarginé, court et large, déprimé au milieu ainsi que la partie antérieure du métasternum; sutures méso-métasternale et métasternale médiane complètes mais faiblement marquées; disque métasternal moins densément ponctué que le reste du corps, avec de petits points au milieu de la ponctuation plus grosse et profonde.

*Pattes* courtes; tibias abruptement angulés, méso- et métatibias plus larges et ronds; bords externes des tibias non striés mais granuleux; tous les tibias et fémurs avec quelques petits points, jamais aussi denses que sur le reste du corps.

**Étymologie.** – Le préfixe "ankyl" évoque le notum "cuirassé" et la forme de la bosse pronotale rappelle l'extrémité de la queue du dinosaure Ankylosaurus.

**Remarque.** – Lorsque du matériel complémentaire sera disponible, le paratype ici désigné pourrait se révéler appartenir à une espèce distincte. A part sa taille inférieure, sa forme est plus trapue (longueur / largeur des élytres égal à 0,87 contre 0,92 pour l'holotype), sa corne pronotale est un peu plus large (0,47 fois la largeur du pronotum en vue dorsale contre 0,45 pour l'holotype). Son propygidium est 2,15 fois aussi large que long (2,3 fois chez l'holotype).

***Eucurtiopsis* Silvestri, 1926**

*Eucurtiopsis* Silvestri, 1926; NISHIKAWA, 1995: 258; MAZUR, 1997: 5.

*Eucuritis*: OHARA, 1999: 78.

Ce genre comprend trois espèces: *Eucurtiopsis mirabilis* Silvestri, 1926, *E. ohtanii* (SAWADA, 1994) et *E. hiranoi* NISHIKAWA, 1995. Les espèces décrites ci-après montrent plus ou moins de variations par rapport aux espèces connues et l'acceptation du genre s'en trouve

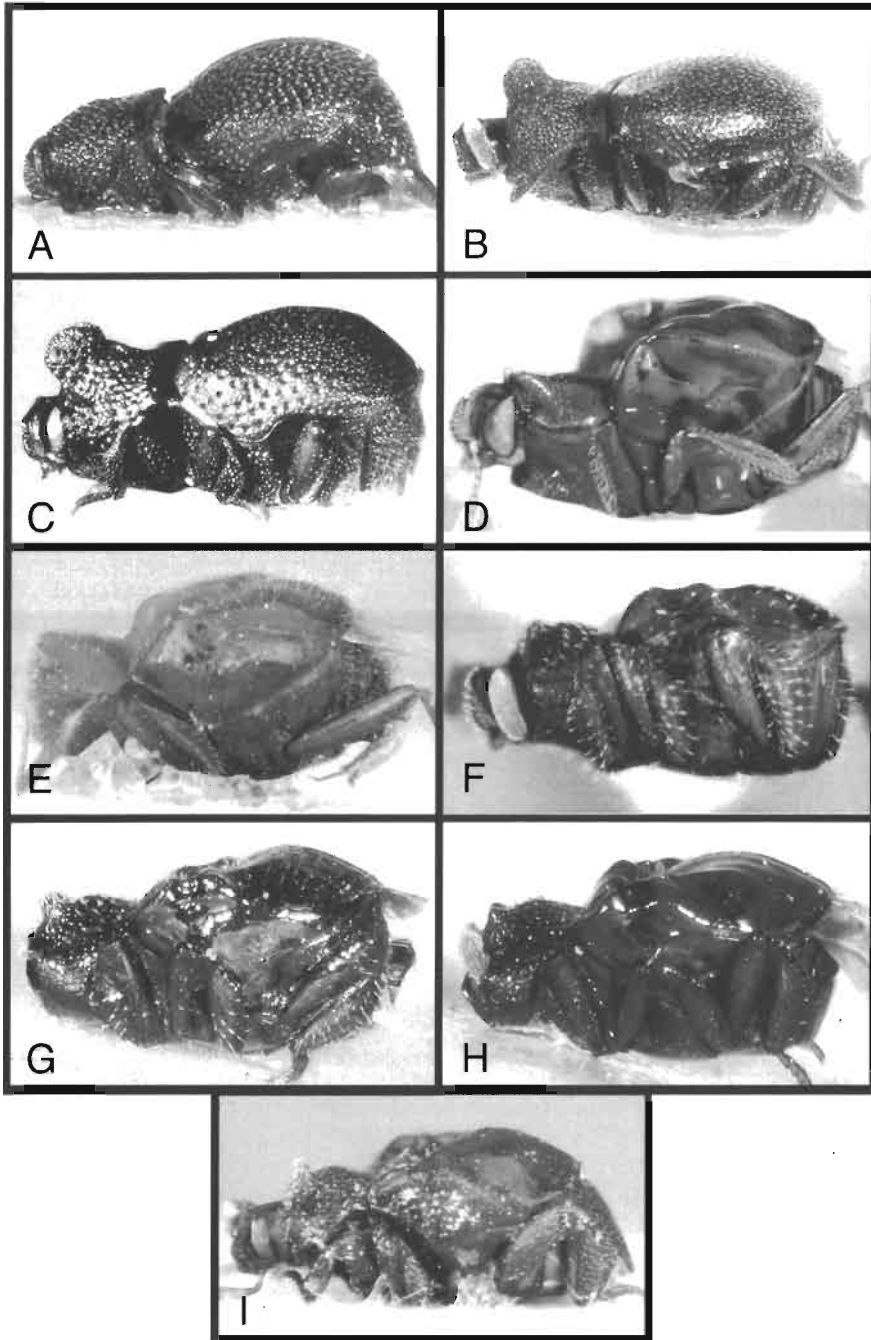


Fig. 4. - Vues latérales - A, *Ceratohister leai*; - B, *C. cornutus*; - C, *C. ankylonotum*; - D, *Eucurtiopsis marinae*; - E, *E. mazuri*; - F, *E. danielssoni*; - G, *E. zecki*; - H, *E. chungji*; - I, *E. viennai*.

provisoirement élargie, tant qu'une étude phylogénétique de la sous-famille ne sera pas publiée (CATERINO & DÉGALLIER, en prép.). En outre, *Orectoscelis elongatus*, *O. carinatus* et *O. hammondi*, décrites récemment du Sulawesi par CATERINO (2000) seront aussi comparées à certaines espèces décrites ci-dessous, du fait de leur ressemblance avec ces dernières.

***Eucurtiopsis marinae* n. sp.** (fig. 1; 3D; 4D)

HOLOTYPE: ♂, "Malaysia: Sabah, Sipitang, Mendolong, T4/R, 13.V.1988 (leg. S. Adebratt)", MZLU. L = 1,49 mm; l = 1,41 mm.

PARATYPES: *idem*, 1♂: T5/R, 29.IV.1988; 1♂: T5/R, 1.V.1988; 2♂ et 1 ex.: T4/R, 3.V.1988; 1 ex.: T4/R, 4.V.1988; 1♂: T4/R, 6.V.1988; 1♂ et 2 ex.: T4/R, 11.V.1988; 1♂: T6/R, 11.V.1988; 1 ex.: 11.V.1988, n°2313 et 714; 3 ex.: T4/R, 13.V.1988; 1♂: T5/R, 13.V.1988; 1 ex.: T5/R, 2.III.1989; 1♂ et 1 ex.: T5/R, 8.III.1989; 1♂, 1 ♀ et 2 ex.: T3/W5, 8.III.1989; 1♂: 17.III.1989, n° 857; 1 ex.: T3/W5, 17.III.1989; 1 ex.: 20.III.1989 ("8 65"), CHSM, CHND, MSCC.

**Description.** – *E. mirabilis*, *E. marinae* et *E. mazuri* (décrit plus loin) semblent appartenir à un groupe d'espèces dont les épaules sont très élargies par rapport au pronotum. Les deux derniers se singularisent aussi par les épaulettes fermées sur leur face externe (elles sont ouvertes chez *E. ohtanii* et *E. hiranoi*), leur partie antérieure entièrement divisée par un sillon longitudinal profond et la suture clypéo-labrale convexe vers le haut. Par contre, l'élévation postérieure des épaulettes n'est pas sillonnée comme chez la plupart des autres espèces. Les cornes pronotales sont nettement individualisées, le disque des élytres est presque lisse et les soies sont courtes chez *E. marinae*, les cornes sont indistinctes, les élytres régulièrement ponctués et les soies longues, dressées et ramifiées à l'apex chez *E. mazuri*. *E. hiranoi* semble unique par son front bi-caréné au milieu.

**Corps** brun rougeâtre brillant presque aussi large que long; tégument finement chagriné sur le disque pronotal et élytral, avec de courtes soies blanchâtres, aplaties et recourbées sur le front, le scape antennaire, la majeure partie du prothorax, les bourrelets huméraux des élytres, les pygidia et les pattes.

**Tête** 0,6 fois aussi large que l'avant du pronotum; surface fronto-clypéale plane en forme de rectangle allongé, disposée verticalement au repos, recouverte de gros points assez denses; vertex réduit, plus étroit que le front au niveau de l'insertion des antennes, yeux saillants, allongés verticalement; labre réduit, triangulaire, nettement séparé du clypéus par une suture; mandibules petites, recourbées à angle droit, à pointe acérée; scape antennaire dilaté en croissant de lune, fortement concave sur sa face inférieure qui recouvre entièrement les yeux au repos; funicule avec les deux premiers articles cylindriques plus longs que les suivants qui sont globuleux; massue cylindrique en forme de saucisse, environ 5,4 fois aussi longue que large chez le mâle, entièrement couverte d'un mélange de poils courts et longs.

**Pronotum** de contour pentagonal en vue dorsale, déprimé à la base et aux angles postérieurs, orné de deux cornes droites dirigées vers l'avant au milieu du bord antérieur; surface entre les cornes concave; bords latéraux faiblement concaves, orifices des fossettes antennaires arrondis, visibles du dessus dans les angles antérieurs; scutellum invisible.

**Élytres** très élargis à la base, 1,61 fois aussi larges que la base du pronotum, arrondis en demi-cercle vers l'apex; une fossette humérale, limitée à l'extérieur par un fort relèvement du bord épipleural, s'ouvre sur un profond creux de la moitié basale et suturale des deux élytres, creux aussi limité aux épaules par une courte carène longitudinale; pas de bosse pileuse dans la dépression basale; pas de stries ni de carènes élytrales; apex transversalement concave; ponctuation bien plus fine et moins dense que sur le pronotum; épipleures très élargis, imponctués, traversés d'une seule strie sinueuse et fine qui longe ensuite l'apex, la suture et la base.

**Pygidia** régulièrement recouverts d'une ponctuation sétigère aussi dense que celle du pronotum. Propygidium 2,2 fois aussi large que long, au bord antérieur semi-circulaire longé d'une faible dépression; pygidium 1,6 fois aussi large que long, cordiforme, convexe sur le disque, déprimé latéralement.

**Prosternum** très long, atteignant 45% de la longueur des sterna (1,38 mm). Le lobe et les alae forment une plaque limitée en arrière et sur les côtés par des stries prosternales latérales qui longent les coxa puis deviennent parallèles à la strie marginale du pronotum; cette dernière, bien que parfois indistincte, est entière sur les côtés, le long des angles antérieurs et en avant; une fine strie la longe entièrement en avant; la ponctuation est assez dense et sétigère, plus grosse et serrée au milieu. La carène prosternale



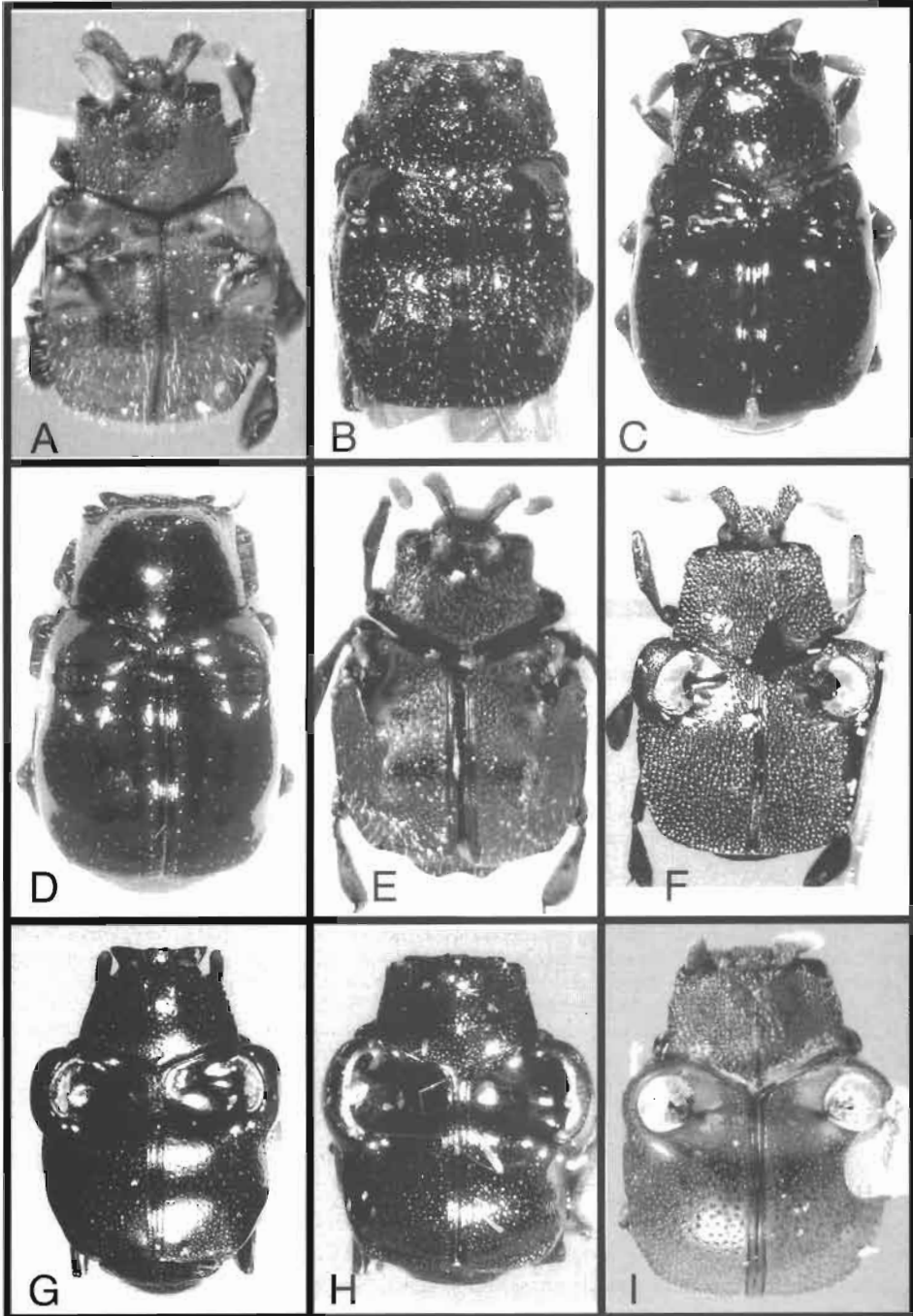


Fig. 5. —Vues dorsales — A, *Eucurtiopsis kanaari*; — B, *E. reichenspergeri*; — C, *E. adebratti*; — D, *E. tishechkini*; — E, *E. gomyi*; — F, *Orectoscelis humeralis*; — G, *O. westwoodi*; — H, *O. peninsularis*; — I, *O. okeri*.

est large, longitudinalement concave, largement arrondie vers l'arrière où elle surplombe presque tout le mésosternum; elle est recouverte d'une ponctuation nettement plus éparsée et fine, et aux soies plus réduites que sur le reste du prosternum.

*Mésomésternum* 0,34 fois aussi long que les sterna; mésosternum non délimité en arrière; surface éparsément et finement pointillée à l'exception de quelques gros points le long de la marge antérieure, convexe, avec une fine suture longitudinale médiane complète; de chaque côté en avant, une dépression transversale recueille les pattes au repos.

*Premier sternite abdominal* 0,18 fois aussi long que les sterna, pointillé comme le segment précédent, avec un sillon antérieur se prolongeant sur les côtés; des dépressions latérales accueillent les pattes postérieures au repos.

*Pattes* allongées; fémurs non élargis, creusés d'une gouttière sur leur bord postérieur pour recevoir les tibias aplatis, les antérieurs aux bords parallèles, les médians et postérieurs au bord externe un peu dilaté et régulièrement arrondi, garni de nombreuses petites épines et de soies ramifiées sur leur face ventrale; tarsi fins, presque moitié aussi longs que les tibias, terminés par deux griffes; les premier et cinquième articles étant les plus longs.

*Genitalia* ♂ : édage à pièce basale courte et paramères longs dont les bords sont droits et faiblement divergents jusqu'au quart apical à partir duquel chaque moitié s'effile en se recourbant ventralement.

*Genitalia* ♀ : coxites avec deux pointes inégales émoussées, l'apodème basal atteignant environ une fois et demie leur longueur.

*Étymologie*. – Espèce dédiée à Marina, fille du premier auteur.

***Eucurtiopsis mazuri* n. sp.** (fig. 1, 3E, 4E)

HOLOTYPE: ♂, "SARAWAK: 4th Division Gn. Mulu NP (recto imp.) MDF 21.4.78 Tp. 7.I (verso man.)", BMNH. L = 1,62 mm; l = 1,44 mm.

*Description*. – Espèce très semblable à la précédente par la forme du corps et la conformation des épaulettes, s'en distinguant cependant facilement par la combinaison suivante de caractères : corps plus grand et plus allongé; ponctuation et pilosité du front moins dense mais plus grosse, portant comme le reste du corps des soies longues, dressées et ramifiées à l'apex; suture clypéo-labrale bien visible, convexe vers le haut; absence de cornes nettes sur le pronotum, ce dernier plan au milieu de l'apex; élytres moins élargis (1,46 fois aussi larges que la base du pronotum), recouverts de points espacés sétigères.

*Corps* 1,12 fois aussi long que large, brun-rouge brillant; ponctuation régulière, plus grosse et dense sur le pronotum que sur les élytres, portant des soies longues et dressées parfois ramifiées près de l'apex.

*Front* aux bords parallèles, 1,66 fois aussi long que large, plan, irrégulièrement ponctué de gros points ovales sétigères; labre semi-circulaire, suture le séparant du front convexe vers le haut.

*Pronotum* 1,66 fois aussi large à la base que long au milieu, aux bords parallèles et déclinés sur leur tiers basal, convergeant vers l'avant, milieu du disque relevé en avant et à partir des fossettes antennaires mais sans protubérance nette près du bord antérieur, celui-ci rebordé d'une strie complète.

*Élytres* 1,41 fois aussi larges ensemble que longs au milieu, leur plus grande largeur située juste en arrière des épaulettes, largement déprimées à la base, les bords très relevés (épaulettes) avec une incision fermée sur l'extérieur. La portion antérieure des épaulettes est beaucoup moins développée que la portion postérieure; base transversalement concave, sans bosse.

*Étymologie*. – Espèce nommée en hommage à Slawomir Mazur, histéridologue renommé.

***Eucurtiopsis danielssoni* n. sp.** (fig. 1, 3F, 4F)

HOLOTYPE: ♂, "Malaysia: Sabah, Sipitang, Mendolong, T6/R 13.V.1988 leg. S. Adebratt", MZLU. L = 1,50 mm; l = 1,09 mm.

PARATYPES: 1 ex.: *idem*; 1 ex.: *idem*, 2.III.1989; 1 ex.: *idem*, "T4/R 14.III.1989", MZLU et CHSM.

*Description*. – Espèce appartenant à un groupe provisoirement défini par les caractères suivants: absence de carène ou de bosse sur le disque des élytres en arrière des épaulettes, replat de la moitié antérieure des épaulettes plan ou à peine concave, cornes pronotales pointues à l'apex (absentes chez *E. tishechkini*, arrondies chez *E. adebratti*), propygidium non caréné et épaulettes fermées sur leur face externe (= épipleurale).

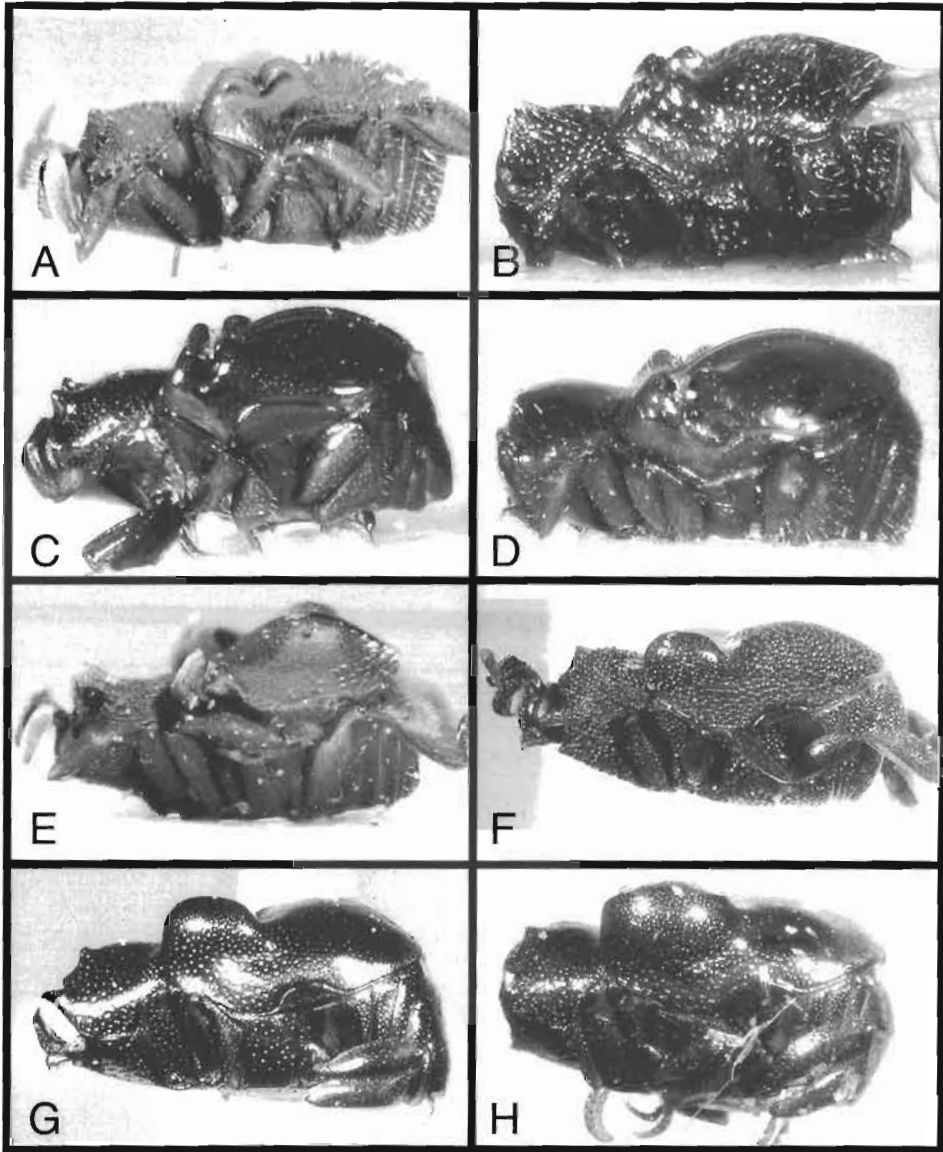


Fig. 6. --Vues latérales  
- A, *Eucurtiopsis kanaari*;  
- C, *E. adebratti*;  
- E, *E. gomyi*;  
- G, *O. westwoodi*;  
- I, *O. okei*.

- B, *E. reichenspergeri*;  
- D, *E. tishechkini*;  
- F, *Orectoscelis humeralis*;  
- H, *O. peninsularis*;



*Corps* brun rougeâtre 1,38 fois aussi long que large, subparallèle, à peine élargi au milieu des élytres; tégument lisse et brillant, recouvert de soies grises ramifiées, plus sombre et ponctué sur le pronotum.

*Front* 1.6 fois aussi long que large, aux bords parallèles, à peine élargi au-dessous du milieu, plan, couvert de gros points séparés par 0,5-1 fois leur diamètre. Entre les points naissent des soies ramifiées en 2-3 branches au milieu de leur hauteur; suture clypéo-labrale nette, droite; labre en demi-cercle; scapes ponctués comme le front.

*Pronotum* aux côtés parallèles, la moitié basale plus large que l'apicale et aux bords carénés déclives vers l'avant; moitié apicale du pronotum aux bords non carénés; angles antérieurs apparaissant droits en vue dorsale, ainsi que le bord antérieur; ce dernier bordé d'une strie complète; disque renflé avec deux cornes triangulaires près du bord antérieur où elles présentent une face triangulaire plane; ponctuation grosse et dense (points séparés par 0,5-1 fois leur diamètre), plus dense dans trois dépressions qui occupent l'avant du pronotum; une de ces dépressions est située entre les cornes.

*Élytres* aux épaulettes renflées dont la moitié antérieure est plus développée que la postérieure, plane et traversée d'un sillon longitudinal, couverte d'une ponctuation sétigère fine et assez dense; cavité humérale transversale, limitée médialement par une petite carène et fermée sur l'épipleure; trichomes dorés peu développés, ne dépassant pas les élévations des épaulettes; moitié postérieure des épaulettes avec un court sillon peu net; deux faibles bosses sétigères sont visibles dans la région scutellaire, au bord d'une dépression transversale basale; disque des élytres bombé, lisse avec des soies alignées, sans bosse ni carène; strie épipleurale continue sur l'apex et remontant le long de la suture.

*Pygidia* sans relief, à ponctuation moyenne et espacée (points distants de 2-3 fois leur diamètre), plus fine sur le pygidium; propygidium et pygidium respectivement 2,0 et 1,28 fois aussi larges que longs.

*Prosternum* plan, brusquement déclive (en vue ventrale) en avant des procoxa, couvert d'une ponctuation moyenne et espacée de 2-3 fois le diamètre des points; avant du lobe prosternal arqué, bordé d'une strie complète.

*Tibias* en triangle allongé avec un angle externe arrondi avant le milieu.

**Étymologie.** – Espèce dédiée à Roy Danielsson (MZLU), en remerciement de nous avoir permis d'étudier un si riche matériel.

#### *Eucurtiopsis zecki* n. sp. (fig. 1; 3G; 4G)

HOLOTYPE: ♀, "Malaysia. Sabah, Sandakan, Sepilok (PF) Oct, 96 AYC Chung" (imp.) / "FIT 3/2/4" (bleue imp.), BMNH. L = 1,47 mm; l = 1,05 mm.

PARATYPE: 1 ex.: "idem, March, 97 AYC Chung" (imp.) / "FIT 11/2/4" (bleue imp.), BMNH.

**Description.** – Espèce très proche de la précédente, un peu plus petite et montrant une ponctuation élytrale dense et la moitié postérieure des épaulettes sans trace de sillon longitudinal.

*Corps* 1,5 fois aussi long que large. *Élytres* régulièrement recouverts de points un peu plus petits et moins denses que ceux du pronotum; soies ne semblant pas être alignées. *Propygidium* et *pygidium* respectivement 2,07 et 1,37 fois aussi larges que longs.

**Étymologie.** – Espèce dédiée à E. H. Zeck, l'un des rares témoins de la biologie des Chlamydopsinae.

**Remarque.** – En l'absence de matériel complémentaire, il n'est actuellement pas possible de préciser si les différences notées entre *E. zecki* et *E. danielssoni* représentent un dimorphisme sexuel.

#### *Eucurtiopsis chungii* n. sp. (fig. 1; 3H; 4H)

HOLOTYPE: ♂, "Malaysia. Sabah, Sandakan, Sepilok (PF) Oct, 96 AYC Chung" (imp.) / "FIT 11/2/2" (bleue imp.), BMNH. L = 1,54 mm; l = 1,09 mm.

PARATYPE: 1 ex., "Malaysia. Sabah, Sandakan, Sepilok (PF) Marsh, 97 AYC Chung" (imp.) / "FIT 11/2/4" (bleue imp.), BMNH.

**Description.** – *E. chungii* se distingue de *E. danielssoni* et *E. zecki* par sa pilosité très courte et de l'espèce suivante, *E. viennai* n. sp., par sa taille nettement inférieure. Par ailleurs, son corps est moins parallèle que celui des espèces précédentes et ses cornes pronotales sont courtes, coniques, paraissant assez éloignées du bord antérieur en vue dorsale.

*Corps* brun rougeâtre, lisse et luisant, 1,4 fois aussi long que large, sa plus grande largeur au niveau de la portion postérieure des épaulettes.

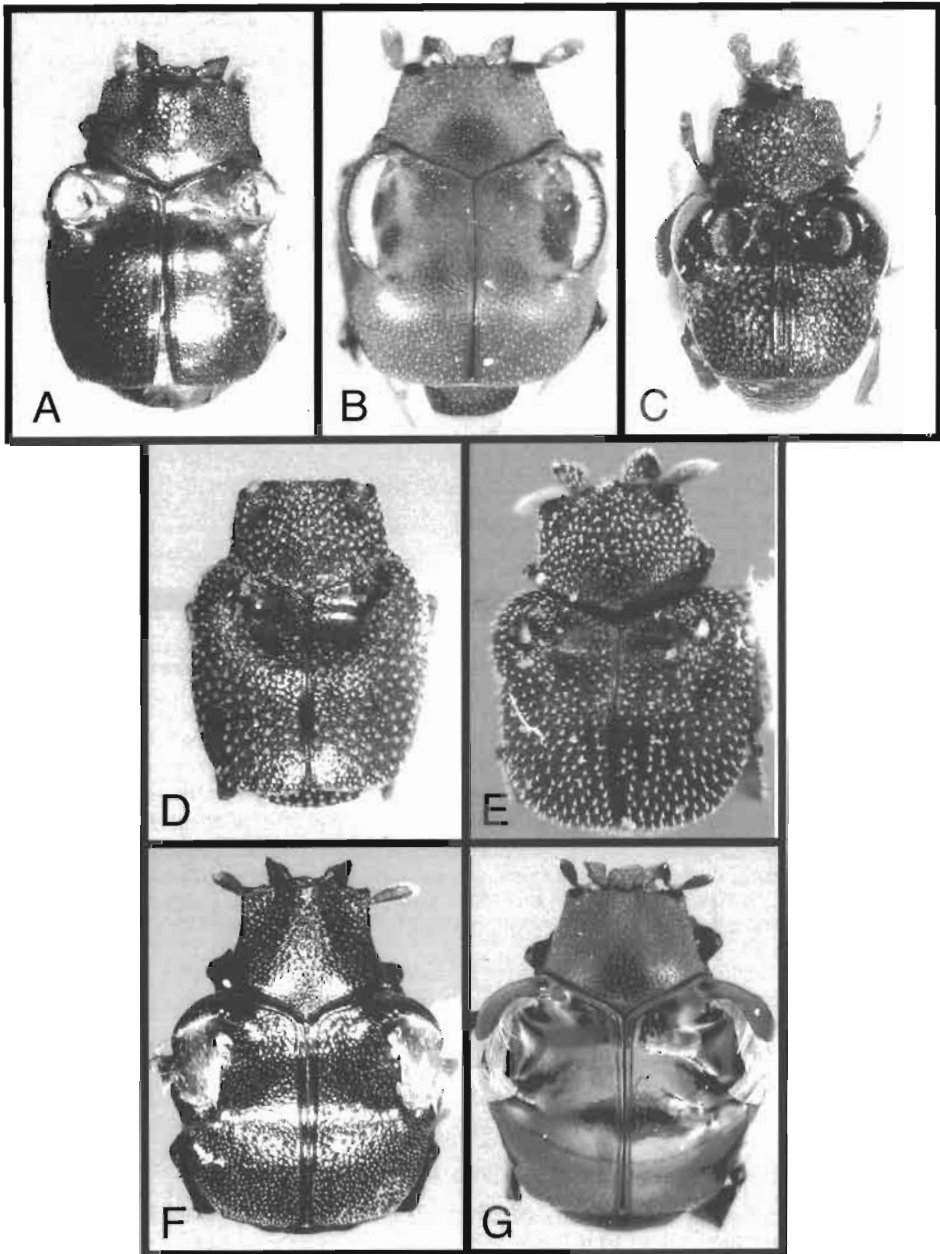


Fig. 7. –Vues dorsales – A, *Orectoscelis marginicollis*; – B, *O. ubirr*; – C, *O. halmaherae*; – D, *O. kovariki*; – E, *O. blackburni*; – F, *O. attenuatus*; – G, *O. howdeni*.

*Front* environ 2,3 fois aussi long que large, aux bords latéraux arqués, sa plus grande largeur au-dessous du milieu; suture clypéo-labrale visible, droite; ponctuation grosse, ronde et dense, les points séparés par moins de leur diamètre; scapes antennaires avec la même ponctuation; soies indistinctes.

*Pronotum* 1,4 fois aussi large que long, bombé sur le disque avec deux petites cornes coniques au niveau du tiers antérieur; ponctuation grosse, les points séparés de 1-3 fois leur diamètre, soies très courtes, simples et plaquées.

*Élytres* 1,12 fois aussi larges ensemble que longs, leur plus grande largeur située au niveau de la portion postérieure des épaulettes; forme et relief comme chez l'espèce précédente, un peu moins parallèles; surface luisante et imponctuée, avec de courtes et fines soies couchées, denses sur les épaulettes, très éparées sur le reste des élytres; élévation antérieure des épaulettes large, légèrement concave et sillonnée au milieu; épaulettes fermées sur l'extérieur, un sillon court présent sur leur portion postérieure; une petite carène limite la cavité médialement; pas de bosse ni de carène discale; strie épipleurale complète, se prolongeant le long de l'apex et de la suture; épipleures à la ponctuation indistincte, un peu concaves au niveau de la cavité humérale.

*Propygidium* et *pygidium* plans, respectivement 2,0 et 1,57 fois aussi larges que longs.

*Pro-, méso-, métasternum* et *premier sternite abdominal* respectivement égaux à 0,45; 0,03; 0,30 et 0,20 fois la longueur totale des sterna (1,16 mm); seul le prosternum est grossièrement et densément ponctué (points séparés par 1-2 fois leur diamètre), les autres segments sont lisses avec des soies comme sur la face dorsale; base de la carène prosternale relevée, lisse, à peine impressionnée entre les coxa; *mésosternum* très court sans strie; *métasternum* plan avec une strie latérale recourbée vers l'avant où elle rencontre la strie méta-métépisternale; branche récurrente entière; premier sternite abdominal plan, sans strie antérieure mais avec une strie latérale complète bordant postérieurement les cavités où se replient les pattes au repos.

*Tibias* antérieurs avec un angle arrondi au tiers proximal, méso- et métatibias régulièrement arrondis, sans trace d'angle.

**Étymologie.** – Espèce dédiée à son récolteur A. Y. C. Chung.

***Eucurtiopsis viennai* n. sp.** (fig. 1; 3I; 4I)

HOLOTYPE: ♂, "Malaysia: Sabah, Sipitang, Mendolong leg. S. Adebratt" (recto imp.), 12/12/1987 (verso man.) / "2312" (man. en rouge) / "30 60" (imp.), MZLU. L = 1,75 mm; l = 1,28 mm.

**Description.** – Contrairement aux précédentes, cette espèce exhibe une faible bosse de chaque côté sur la région juxtascutellaire des élytres et une autre sur le disque en arrière des épaulettes. Par ailleurs, elle est plus grande que les autres espèces du groupe.

*Corps* 1,35 fois aussi long que large, sa plus grande largeur au niveau de la portion postérieure des épaulettes, de forme très semblable à celle de *E. chungii*, recouvert de soies courtes, simples ou tomenteuses.

*Pronotum* à ponctuation moyenne, régulière et dense (points espacés de 1-1,5 fois leur diamètre); soies tomenteuses plus denses sur les pointes pronotales, ces dernières distantes de 0,38 fois la largeur du pronotum en avant.

*Élytres* lisses à l'exception des épaulettes; recouverts d'une pilosité courte plus espacée sur le disque et vers l'apex, plus dense sur la portion antérieure des épaulettes qui est plane; sillons des épaulettes comme chez les deux espèces précédentes.

*Propygidium* et *pygidium* respectivement 1,9 et 1,29 fois aussi larges que longs, garnis de petites soies plaquées et espacées, un peu plus denses sur le propygidium.

*Tibias* aux angles externes arrondis mais marqués, situés avant le milieu.

**Étymologie.** – Espèce dédiée à Pierpaolo Vienna, histéridologue spécialiste des Sapriniinae africains.

***Eucurtiopsis kanaari* n. sp.** (fig. 1; 5A; 6A)

HOLOTYPE: ♂, "Malaysia: Sabah, Sipitang, Mendolong, T5/R 2.III.1989 leg. S. Adebratt", MZLU. L = 1,58 mm; l = 1,17 mm.

PARATYPES: 1 ♀, *idem*, "T6/R 6.V.1988"; 1 ♂, *idem*, "2311", "6 33"; 1 ♂, *idem*, "2311", "28 92"; 1 ♂, *idem*, "T6/R 1.V.1988", MNHN, CHND.

**Description.** – Cette espèce et la suivante se reconnaissent à la ponctuation forte et serrée couvrant tant les élytres (excepté les épaulettes) que le pronotum, la moitié antérieure des épaulettes dont la surface est concave, ainsi qu'à la fente en "V" ouvrant les fossettes humérales

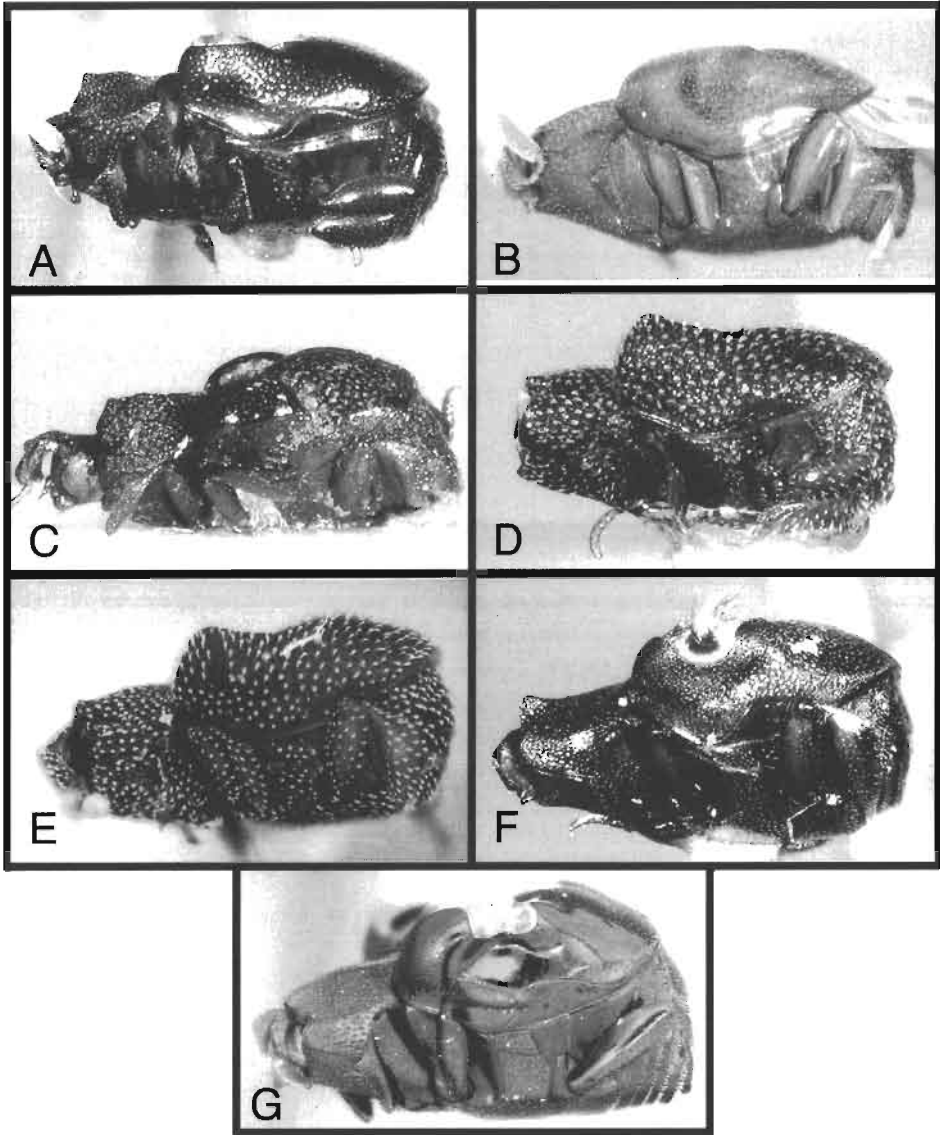


Fig. 8. –Vues latérales – A, *Orectoscelis marginicollis*; – B, *O. ubirr*; – C, *O. halmaherae*; – D, *O. kovariki*; – E, *O. blackburni*; – F, *O. attenuatus*; – G, *O. howdeni*.

sur les épipleures. Chez *E. kanaari*, les fossettes humérales sont limitées médialement par une petite carène nette, cette dernière absente chez *E. pilosus*, et la portion postérieure des épau-  
 lettes possède un sillon longitudinal faible mais visible. Les touffes de trichomes des épau-  
 lettes sont orientées selon l'axe principal du corps chez *E. pilosus*, obliquement chez *E. kanaari*.

*Corps* brun rougeâtre, 1,38 fois aussi long que large, presque entièrement (excepté les épau-  
 lettes) couvert d'une ponctuation grosse, régulière et serrée, et de longues soies dressées non ramifiées.

*Front* 1,66 fois aussi long que large, sa plus grande largeur située peu avant la suture clypéo-labrale  
 qui est indistincte; ponctuation et soies du front et des scapes comme sur le reste du corps; massues  
 antennaires du mâle en forme de saucisse, 4 fois aussi longues que larges, entièrement recouvertes de  
 soies grises de longueur uniforme.

*Pronotum* 1,3 fois aussi large à la base que long; bords latéraux droits à peine convergents en  
 avant; disque modérément renflé, avec deux pointes situées environ au tiers de la largeur et assez  
 éloignées du bord antérieur; une dépression de couleur plus foncée de chaque côté en arrière et à  
 l'intérieur des angles antérieurs (ouverture des cavités antennaires).

*Élytres* 1,12 fois aussi larges ensemble que longs; épau-  
 lettes transversales, ouvertes en V sur les  
 épipleures; trichomes de soies jaunes dirigées obliquement vers la suture; cavité humérale limitée à  
 l'intérieur par une petite carène; portion antérieure des épau-  
 lettes élargie et concave, finement  
 ponctuée; sillons très courts ou indistincts sur les élévations; une petite bosse présente en arrière de la  
 portion postérieure des épau-  
 lettes; pas de bosse juxta-scutellaire.

*Propygidium* et *pygidium* respectivement 1,87 et 1,37 fois aussi larges que longs, régulièrement  
 convexes, également densément ponctués et sétigères.

*Tibias* épaissis au milieu; protibias peu élargis, avec un angle obtus mais net, comprimés à la  
 base; tibias médians et postérieurs à l'angle externe émoussé situé au tiers basal.

**Étymologie.** – Espèce dédiée à Piet Kanaar, en amical hommage.

***Eucurtiopsis reichenspergeri* n. sp.** (fig. 1; 5B; 6B)

HOLOTYPE: ♂, "Malaysia. Sabah, Sandakan, Sepilok (PF) March, 97 AYC Chung"  
 (imp.) / "FIT 5/1/2" (bleue imp.), BMNH. L = 1,44 mm; l = 1,00 mm.

**Description.** – Outre les différences citées dans la diagnose de l'espèce précédente, *E.*  
*reichenspergeri* se distingue des autres espèces du genre par des épau-  
 lettes non arrondies  
 extérieurement, le sillon de leur portion antérieure net et les téguments alutacés entre la  
 ponctuation qui est grosse et dense. Sa pilosité est constituée de soies longues, dressées et  
 ramifiées apicalement, plus développées sur la moitié postérieure des élytres.

*Corps* brun, 1,4 fois aussi long que large, sa plus grande largeur située en arrière des épau-  
 lettes et sur la limite inférieure des épipleures visible en vue dorsale; surface bombée au niveau des élytres (0,62  
 fois aussi épais que longs), entièrement (excepté sur les épau-  
 lettes) et régulièrement ponctuée de gros  
 points distants de moins d'un diamètre.

*Front* 1,5 fois aussi long que large, ponctué et sétigère comme sur le pronotum et les scapes antennaires.

*Pronotum* 1,37 fois aussi large que long, les bords latéraux parallèles, le disque bombé avec deux  
 pointes assez rapprochées (distance mesurée en vue dorsale égale à 0,38 fois la largeur de l'avant du  
 pronotum); bord des orifices des fossettes antennaires relevé dorsalement.

*Épipleures* à ponctuation moins grosse et dense que sur les élytres.

*Pygidia* alutacés avec des points ronds enfoncés, séparés par 1-1,5 fois leur diamètre, un peu  
 moins denses sur le pygidium que sur le propygidium.

*Pattes.* Fémurs et tibias presque lisses, avec quelques gros points alignés sur leur face externe,  
 les tibias avec un angle émoussé.

**Étymologie.** – Espèce dédiée à la mémoire de A. Reichensperger, grand spécialiste des Coléoptères  
 commensaux d'insectes sociaux.

***Eucurtiopsis adebratti* n. sp.** (fig. 1; 5C; 6C)

HOLOTYPE: ♂, "Malaysia: Sabah, Sipitang, Mendolong, T4/R 14.III.1989 leg. S.  
 Adebratt", MZLU. L = 1,46 mm; l = 1,00 mm.

PARATYPE: 1 ex.: "Malaysia. Sabah, Sandakan, Sepilok (PF) Mar, 97 AYC Chung" (imp.) /  
 "FIT 9/1/4" (bleue imp.), BMNH.



**Description.** – Cette espèce ne possède pas de caractère diagnostique unique mais peut être séparée de toutes les autres par la combinaison suivante : pointes pronotales émoussées, pilosité éparsée et très courte, épaulettes incisées sur leur face externe, avec une petite carène au bord interne de la fossette, absence de reliefs médio-basal et discal aux élytres dont la ponctuation est espacée.

*Corps* brun rougeâtre, lisse et brillant, 1,46 fois aussi long que large ; ponctuation fine et éparsée, mélangée à des soies très courtes.

*Front* 1,65 fois aussi long que large, recouvert comme les scapes d'une ponctuation fine et éparsée et de soies très courtes couchées ; suture clypéo-labrale droite ; angle externe des scapes arrondi.

*Pronotum* 1,35 fois aussi large que long, largement renflé avec deux bosses à pointes arrondies situées sur le bord antérieur, concave en arrière des fossettes antennaires ; ponctuation plus grosse que sur les élytres, éparsée et irrégulièrement distribuée ; sétosité plus dense et régulière ; écartement entre les pointes égal à la moitié de la largeur du pronotum en avant.

*Élytres* presque aussi longs que larges ensemble, 1,8 fois aussi longs que le pronotum ; épaulettes convexes aux bords non carénés, avec un sillon sur les élévations ; fossettes limitées à l'intérieur par une petite carène longitudinale ; fente épipleurale en forme de U ; poils des trichomes dorés, dirigés médianement ; pas de bosses juxta-scutellaire ou discale.

*Pygidia* ponctués comme les élytres ; propygidium 1,8 fois aussi large que long, assez convexe ; pygidium 1,4 fois aussi large que long, à pilosité à peine plus éparsée que sur le propygidium.

*Tibias* aux angles externes arrondis.

**Étymologie.** – Espèce dédiée au récolteur de l'holotype, S. Adebratt.

#### *Eucurtiosis tishechkini* n. sp. (fig. 1 ; 5D ; 6D)

**HOLOTYPE** : "BRUNEI: E116 7°N4 34° Kuala Belalong FSC Dipterocarp forest BM(NH) 1991-173" (imp.) / "Ground FIT 1A 260 m alt 16.vi.91 N. Mawdsley NM214" (imp.) / "1814" (ét. rose imp.), BMNH. L = 1,72 mm ; l = 1,13 mm.

**PARATYPE** : 1 ex., *idem*, "Ground FIT 1B 260 m alt 4.vii.91 N. Mawdsley NM291" (imp.), BMNH.

**Description.** – Cette espèce se distingue facilement de *E. mazuri*, seule autre espèce sans pointes pronotales, par la base de ses élytres beaucoup moins élargie (seulement 1,3 fois aussi large que la base du pronotum) et la forme de ses épaulettes aux élévations sub-égales ; par ailleurs, elle se distingue des autres espèces par sa pilosité éparsée, longue et non ramifiée, la portion antérieure des épaulettes convexe, les fossettes humérales non limitées à l'intérieur par une carène et ouvertes par une fente sur les épipleures, les élytres et les pygidia dépourvus de carènes ou de bosses.

*Corps* brun-rouge, 1,52 fois aussi long que large, moins bombé en arrière que chez les espèces précédentes, couvert d'une ponctuation fine, peu dense, et portant des soies longues, dressées, non ramifiées mais un peu recourbées au bout, alignées par endroits sur les élytres.

*Front* et scapes antennaires ponctués sétigères comme le reste du corps ; front 1,5 fois aussi long que large, environ deux fois plus haut que la convexité antérieure du pronotum en vue frontale.

*Pronotum* renflé dans sa moitié antérieure, bords latéraux droits faiblement convergents vers l'avant ; ponctuation sétigère fine et éparsée, un peu plus dense à l'endroit où les autres espèces portent des cornes ; le paratype auquel il manque la tête montre une aire concave fortement ponctuée et de couleur foncée en arrière de chaque fossette antennaire.

*Élytres* 1,8 fois aussi longs que le pronotum, presque aussi larges ensemble que longs, leur plus grande largeur située au tiers postérieur ; épaulettes peu élevées, de forme conique, avec un sillon sur la portion antérieure ; dépression basale peu profonde ; fossettes humérales quadrangulaires, largement ouvertes vers le haut, leurs trichomes n'affleurant pas au niveau de l'ouverture ; entaille épipleurale profonde, en U.

*Propygidium* 1,7 fois aussi large que long, transversalement convexe en arrière du milieu ; pygidium 1,66 fois aussi large que long recouvert comme le précédent d'une ponctuation fine, éparsée, portant de longues soies simples dressées.

*Fémurs* médians et postérieurs élargis, fémurs antérieurs aux bords parallèles ; tibias élargis, au bord externe semi-circulaire.

**Étymologie.** – Espèce dédiée à Alexey Tishechkin, naturaliste et histéridologue enthousiaste.

***Eucurtiopsis gomyi* n. sp.** (fig. 1 ; 5E ; 6E)

HOLOTYPE: ♂, "Malaysia: Sabah, Sipitang, Mendolong, T4/R 11.V.1988 leg. S. Adebratt", MZLU. L = 2,04 mm ; l = 1,66 mm.

PARATYPE: 1 ♀, *idem*, "T6/R 14.III.1989", CHSM.

**Description.** – Espèce semblant être la plus grande du genre (la taille de *E. mirabilis* n'est pas connue avec précision). Immédiatement reconnaissable à la structure des épaulettes entaillées obliquement, leur portion postérieure aux bords carénés et l'antérieure de forme conique ; le labre est moitié moins large que le bas du fronto-clypéus et le propygidium est orné d'une carène divisée en deux pointes. Cette combinaison de caractères et sa taille permettent de séparer sans hésitation cette espèce de *O. carinatus* qui possède aussi une carène élytrale forte.

**Corps** marron foncé, rougeâtre en arrière, entièrement recouvert d'une ponctuation grosse et serrée (points séparés par 0,5-1 diamètre) et de soies qui peuvent être longues, fines et dressées (sur les côtés du pronotum et les pattes), courtes, ramifiées près de la base et plaquées (principalement sur les disques pronotaux et élytraux), longues, dressées, non ramifiées mais un peu élargies à l'apex (sur l'arrière du corps et les pygidia) ; plusieurs types différents de soies peuvent être mélangés.

**Front** 1,38 fois aussi long que large, garni d'une vingtaine de gros points irréguliers ; bords latéraux droits divergeant vers le labre ; suture clypéo-labrale droite, labre moitié moins large que l'avant du front ; ponctuation des scapes un peu moins grosse que celle du front ; massues antennaires 2,80 et 3,18 fois aussi longues que larges respectivement chez la femelle et le mâle.

**Pronotum** aux bords latéraux d'abord convergents en avant puis faiblement divergents, 1,24 fois plus large à la base qu'à l'apex ; avant du disque pincé latéralement à la base d'une élévation médiane portant deux cornes ; distance entre les sommets de ces pointes égale à 0,35 fois la largeur du pronotum en avant ; en vue frontale, les cornes apparaissent divergentes ; pronotum impressionné au niveau de la base et en arrière des fossettes antennaires.

**Élytres** 1,25 fois aussi larges ensemble que longs, faiblement concaves basalement, cette concavité interrompue au niveau de la suture ; fossettes humérales ouvertes obliquement dorsalement et sur l'épipleure ; portion antérieure des épaulettes coniques, recouverte d'une pilosité plaquée et dense, et traversée d'un sillon longitudinal plus près du bord interne ; trichomes formés de soies dorées courtes, plus étendus sur la portion antérieure des épaulettes ; portion postérieure moins élevée, concave en arrière, non sillonnée mais aux bords carénés ; une carène semi-circulaire est bien développée sur chaque élytre médialement et en arrière des épaulettes ; strie apicale carénée.

**Propygidium** 1,9 fois aussi large que long, avec une carène transversale pré-apicale interrompue au milieu.

**Tibias** peu élargis ; protibias élargis brusquement avant l'angle externe situé vers le milieu ; tibias médians et postérieurs au bord externe courbe.

**Étymologie.** – Espèce dédiée à Yves Gomy, spécialiste des micro-histérides.

***Orectoscelis* Lewis, 1903**

*Orectoscelis* Lewis, 1903 : MAZUR, 1997 : 5.

Si l'on considère la forme circulaire de la fossette humérale (épaulette) comme diagnostique de ce genre, *O. duboulaui* (WESTWOOD, 1869) dont l'épaulette est du type transversal (WESTWOOD, 1874 : fig. 7) devrait plutôt être inclus dans le genre *Eucurtiopsis*. Une conception plus large du genre *Orectoscelis* a incliné Caterino (2000) à y inclure 10 espèces assez distinctes, originaires de Sulawesi. *Orectoscelis circularis* Caterino, 2000, est cependant la seule du groupe des espèces à épaulettes circulaires qui possède quatre pointes sur le pronotum. La forme particulière des épaulettes de l'espèce-type du genre (*O. humeralis* Lewis, 1903) se retrouve chez les espèces nouvelles dont les descriptions suivent, à l'exception des deux premières, décrites de Nouvelle Guinée et qui pourraient justifier la création d'un genre nouveau, intermédiaire entre *Eucurtiopsis* et *Orectoscelis*. Elles sont incluses provisoirement dans le genre *Orectoscelis*, en attendant de disposer de matériel plus abondant en provenance de cette région encore très peu échantillonnée.

***Orectoscelis humeralis* Lewis, 1903 (fig. 2, 5F, 6F)**

*Orectoscelis humeralis* Lewis, 1903 : MAZUR 1997 : 5. Localité type : Townsville, QLD, Australie.

Cette espèce, connue uniquement par son holotype (BMNH), est très semblable à la suivante. Elle s'en distingue cependant par sa ponctuation beaucoup plus dense sur tout le corps et ses cornes pronotales nettement plus pointues que chez *O. westwoodi*.

***Orectoscelis westwoodi* n. sp. (fig. 2, 5G, 6G)**

HOLOTYPE : ♂, "NE.Q : 17°28'S x 146°02'E Polly Ck. Seymour Ra. 12 Sept - 22 Oct 1991 80 m Monteith & Janetzki Pitfall & Intercept traps" (imp.), n°QMT.108920, QMB. L = 2,6 mm ; l = 2,36 mm.

PARATYPES : 1 ex. "17.50S 146.06E QLD S3 Mission Beach 2-29 Jan 1996 M.Cermak. 10 m FI Trap JCU"; 1 ex. *idem*, "29 Jan.-4 Mar. 1996", ANIC.

**Description.** – Espèce se distinguant de quatre des espèces suivantes (*O. okei*, *O. marginicollis*, *O. blackburni* et *O. kovariki*) par sa couleur marron foncé presque noire, le tégument brillant, sans soies visibles, presque uniformément couvert de points gros et moyens mélangés ; les côtés du pronotum sont droits et fortement convergents en avant ; les épaulettes sont délimitées à l'extérieur par d'énormes bosses arrondies, les trichomes formant une frange régulière sur leur face interne.

*Corps* 1,08 fois aussi long que large, sa plus grande largeur située au niveau des épaulettes ; holotype de couleur très foncée, presque noire, étroitement rougeâtre le long du bord antérieur du pronotum, sur les épaulettes, les pattes et les sterna latéralement ; paratype probablement ténéral, entièrement rougeâtre ; surface brillante, couverte d'une microréticulation et de points de deux tailles différentes, espacés d'environ 2 à 4 fois leurs diamètres suivant les endroits ; dépression basale des élytres et fossettes humérales ponctuées ; épaulettes régulièrement ponctuées de points fins, séparés par environ deux fois leur diamètre ; arrière du corps, sterna et pattes avec des soies très fines, courtes et couchées entre la ponctuation.

*Front* 1,33 fois aussi long que large, à ponctuation mélangée assez dense (gros points espacés de 1-2 fois leur diamètre), aux bords latéraux légèrement convexes ; suture clypéo-labrale nette, droite ; labre en demi-cercle apicalement ; scapes antennaires à l'angle externe bien marqué ; massue (paratype 1) 2,8 fois aussi longue que large.

*Pronotum* 1,4 fois aussi large à la base que long, rétréci en avant (1,5 fois aussi large à la base qu'au sommet), les bords latéraux droits ; bord antérieur apparaissant ondulé au milieu en vue dorsale, fossettes antennaires peu échancrées mais avec le bord interne formant une pointe assez aiguë ; disque renflé avec deux pointes coniques éloignées du bord antérieur (situées environ aux 15% de la longueur) ; pointes séparées par une distance égale au tiers de la largeur du pronotum en avant ; surface faiblement impressionnée en arrière des fossettes antennaires.

*Élytres* avec les épaulettes occupant presque la moitié de leur longueur, les renflements huméraux semi-circulaires, dressés vers le haut et l'extérieur ; trichomes formés de soies dorées serrées, disposées sur le rebord interne des fossettes qui forment une cavité sphérique ; un gros point allongé (orifice glandulaire?) est remarquable un peu avant la limite antérieure du pinceau de soies ; l'espace épipleural limité par une strie épipleurale enfoncée est relativement étroit et lisse, la strie s'écartant du bord sur une distance inférieure à la longueur de l'épaulette.

*Pro-, méso-, métasternum* et *premier sternite abdominal* (paratype 1) respectivement égaux à 0,46 ; 0,04 ; 0,30 et 0,18 fois la longueur des sterna (1,9 mm), entièrement, doublement et densément ponctués. Prosternum aux points plus denses que sur le pronotum ; bord antérieur faiblement concave sur sa moitié médiane ; carène plane, 0,45 fois aussi large que le prothorax en avant ; strie antérieure complète, fine et rapprochée du bord antérieur. Mésosternum largement échancré en avant, limité par une suture droite en arrière. Métasternum plan avec une suture longitudinale fine mais nette et entière ; strie latérale carénée formant un angle droit à environ un tiers de la longueur du segment, limitant ainsi la dépression qui reçoit les pattes au repos. Premier sternite abdominal sans strie antérieure ; strie post-coxale également recourbée en angle droit environ au quart postérieur de sa longueur, délimitant la dépression pour le repli des pattes postérieures.

*Propygidium* et *pygidium* respectivement 2,0 et 1,3 fois aussi larges que longs ; ponctuation moins grosse et plus dense que sur le reste du corps, plus fine sur le pygidium.

*Tibias* avec un angle externe net à leur tiers basal ; protibias peu élargis, métatibias plus élargis ; tarses comprimés latéralement.

**Étymologie.** – Espèce dédiée à J. O. Westwood, créateur du genre-type de la sous-famille.

**Matériel ne faisant pas partie de la série typique :** un spécimen étiqueté : “17.5 km ESE of Mareeba n. Qld 24.XII.86 - 3.I.87 R.I. Storey” / “MDPI Intercept Trap Site No. 9 B” dont les épaulettes sont nettement plus larges et arrondies que décrit ci-dessus, avec des trichomes formés de soies qui semblent occuper une distance plus grande et atteignent presque la base, et dont les élévations pronotales sont plus proéminentes dorsalement. La localité de récolte est située à environ 65 km au nord-ouest de la localité type de *O. westwoodi* (E. Polly Ck.). Du matériel complémentaire provenant de ce site sera nécessaire pour évaluer l'importance de ces différences.

***Orectoscelis peninsularis* n. sp.** (fig. 1, 5H, 6H)

HOLOTYPE : “11.45S 142.35E QLD Heathlands 26Jan.-29Feb. 1992 P. Feehney MALAISE #2 dump openforest”, ANIC. L = 1,77 mm ; l = 1,52 mm.

**Description.** – Comme montré sur les figures 5H et 6H, les épaulettes de *O. peninsularis* sont beaucoup plus fortement élargies que chez les autres espèces connues (y compris *O. humeralis* : v. fig. 5F et 6F). Cette espèce semblable à *O. westwoodi* en est sans doute parente. Cependant, elle est plus petite avec des épaulettes proportionnellement plus grandes et semble être de couleur plus claire bien que le seul exemplaire disponible puisse être ténéral (*O. westwoodi* est presque noir). En outre, la suture médiane métasternale est nettement impressionnée chez *O. westwoodi* et non chez la présente espèce.

*Corps* brun rufescent, presque aussi large que long, sa plus grande largeur aux épaules ; glabre et brillant ; ponctuation variant de nulle sur certaines parties à densément ponctuée en d'autres endroits.

*Front*, labre, mandibules et scapes recouverts de gros points peu enfoncés séparés par moins de leur diamètre ; front environ un tiers plus long que large, les bords faiblement arrondis, plus étroit au vertex ; labre petit, semi-circulaire.

*Prothorax* le plus large à la base, plus étroit en avant, les côtés faiblement convexes, non rebordés ; bord antérieur avec l'ouverture des cavités antennaires semi-circulaires, faiblement sinué entre ces émarginations, strie marginale fine ; disque ponctué de points petits et séparés par plus de 2 fois leur diamètre à la base, devenant progressivement plus gros et denses vers le bord antérieur ; disque avec un renflement proéminent en son tiers médian, portant deux petites pointes en avant (environ à un tiers de la marge antérieure du disque).

*Élytres* avec à la base un trichome grand, plan au milieu, délimité latéralement par une carène large, fortement élevée et semi-circulaire, garnie d'une frange de soies dorées denses ; trichome ouvert à l'intérieur où la surface est lisse et brillante ; ponctuation faite de petits points épars sur presque toute la moitié apicale, plus quelques points antérieurement le long de la suture ; des soies courtes, recourbées le long de la marge apicale des élytres ; épipleures plus fortement ponctuées que le disque des élytres, avec une ponctuation fine et dense sur la face externe des épaulettes, devenant progressivement mélangée avec des points plus gros vers la marge de l'épipleure ; strie marginale des élytres complète.

*Pygidia* avec des points peu profonds, espacés, mélangés à des points plus fins, ceux du pygidium plus petits.

*Prosternum* allongé, bord antérieur sinué, convexe vers l'avant au milieu, avec une strie marginale fine ; carène prosternale rebordée, légèrement relevée (en vue ventrale) entre les procoxa mais faiblement concave médialement, largement arrondie et proéminente en arrière ; disque prosternal entièrement couvert de gros points peu enfoncés, séparés par environ leur diamètre, mélangés à des points bien plus fins ; *mésosternum* très court, émarginé antérieurement, ponctué comme le prosternum ; *métasternum* en majeure partie couvert d'une ponctuation fine et éparse, avec quelques points plus gros peu profonds en avant et en arrière sur les côtés ; une faible excavation en avant des côtés, limitée en arrière par une strie faiblement carénée, reçoit les pattes intermédiaires au repos ; premier sternite abdominal visible éparsément et finement ponctué, avec quelques points plus gros le long du bord antérieur ; des lignes fémorales subcarénées délimitent une excavation qui reçoit les pattes postérieures au repos.

*Pattes.* Surfaces exposées ponctuées comme les sterna ; fémurs allongés, aux bords à peine arqués, plus fortement sur les fémurs postérieurs ; tibias angulés à leur tiers basal puis régulièrement rétrécis jusqu'à l'apex qui est étroitement arrondi, les protibias sont les plus étroits, les métatibias les plus larges.

**Étymologie.** – Le nom de cette espèce rappelle le fait qu'elle a été récoltée sur la péninsule du Cape York (Queensland), beaucoup plus au nord qu'aucune autre espèce d'*Orectoscelis* connue actuellement.

***Orectoscelis okei* n. sp.** (fig. 2; 5I; 6I)

**HOLOTYPE:** ♂, "Australia : n. Qld Windsor Tableland 30 km from main road 15.i.5.iii.1986 Storey & Brown" / "MDPI Intercept Trap Site No. 14B" (16°17'S 145°05'E), n°QMT108921, QMB; L = 2,00 mm; l = 1,53 mm.

**PARATYPES:** 1 ex., *idem*; 1 ex., *idem*, 20.XII.85 - 15.i.86, QMB, DPIM.

**Description.** – *O. okei* se distingue des autres espèces connues par la combinaison suivante de caractères : épaulettes peu relevées et peu dilatées latéralement, ne dépassant pas sensiblement la largeur des élytres; trichomes formant un cercle complet qui obture presque entièrement l'orifice des fossettes, le pinceau de soies visible en vue de profil; ponctuation granuleuse et confluyente sur le prothorax et la tête, plus ou moins dense mais non confluyente sur le reste du corps, celui-ci avec des soies très courtes et fines entre les points; paire de pointes pronotales un peu éloignées du bord antérieur.

*Corps* brun rougeâtre brillant, assez parallèle.

*Front* 1,4 fois aussi long que large, sa plus grande largeur située au milieu, plan; bords légèrement convexes, apparaissant carénés; scapes antennaires ponctués comme le front, leur angle externe arrondi; massue cylindrique, 2,5 fois aussi longue que large.

*Prothorax* entièrement et densément ponctué granuleux, pronotum 1,38 fois aussi large à la base que long, plus étroit en avant (0,88 fois aussi large en avant qu'à la base), aux bords latéraux sinués; disque avec un renflement étroit surmonté de deux pointes, éloignées de 0,17 fois la largeur basale du pronotum; en vue de face, les pointes dessinent une surface en M; bord antérieur un peu sinué entre les fossettes antennaires dont les angles externes sont arrondis.

*Élytres* presque quadrangulaires; disque convexe; ponctuation constituée de gros points ronds distants de 1-2 fois leur diamètre en arrière de la dépression basale, plus denses sur les épipleures et à l'apex; des points fins et des soies très courtes sont distribués entre les gros points, les soies étant plus denses sur les épaulettes; orifice des fossettes humérales entièrement bordé et presque complètement fermé par de longues soies dorées; dépression basale moins marquée vers la suture qu'à l'intérieur des fossettes, lisse excepté quelques gros points isolés; face avant des épaulettes avec une trace de sillon longitudinal, peut-être homologue de celui présent chez beaucoup d'*Eucurtiopsis*.

*Pygidia* uniformément et densément couverts de gros points, distants de la moitié de leur diamètre. Propygidium un peu impressionné à la base, convexe en arrière, 1,66 fois aussi large que long. Pygidium 1,30 fois aussi large que long, à la ponctuation moins grosse.

*Pro-, méso- métasternum* et *premier sternite abdominal* respectivement 0,45; 0,03; 0,29 et 0,19 fois aussi longs que les sternes (1,62 mm). Prosternum ponctué comme le pronotum, étroitement rebordé en avant; surface convexe, plane entre les procoxa. Bord antérieur du mésosternum échancré en arc de cercle, longé d'une strie carénée; suture méso-métasternale droite. Métasternum plus finement et éparément ponctué que le prosternum, avec de gros points mélangés sur les côtés; suture médiane longitudinale complète. Premier sternite abdominal ponctué comme le disque du métasternum, sans strie en avant; strie postcoxale recourbée à l'extérieur vers le bord apical qu'elle longe de très près.

*Tibias* antérieurs avec un angle net un peu avant le milieu; méso- et métatibias à l'angle externe arrondi.

**Étymologie.** – Dédiée à Charles Oke, l'un des pionniers de l'étude des Chlamydopsinae d'Australie.

***Orectoscelis marginicollis* n. sp.** (fig. 1; 7A; 8A)

**HOLOTYPE:** 1 ex., "12.40S 142.39E QLD 4 km NE Batavia Downs 23 Aug – 16 Sep 1992 Malaise Trap P. Zborowski & L. Miller"; ANIC. L = 1,87 mm, 1,47 mm.

**Description.** – Bien que ressemblant de près à l'espèce précédente, *O. marginicollis* s'en distingue par sa marge pronotale complète et droite. Cette marge existe chez *O. okei* mais est inégale et n'atteint pas la base. Le pronotum est arrondi latéralement chez tous les autres *Orectoscelis*. L'ouverture du trichome presque entièrement fermée par la frange de

soies chez *O. okei* semble aussi être un caractère séparant les deux espèces (chez *marginicollis*, le trichome est largement ouvert).

*Corps* brun rougeâtre.

*Front* environ 1,25 fois aussi long que large, côtés un peu arqués, avec des petits points profonds et séparés par environ 1,5 fois leur diamètre; front faiblement protubérant de chaque côté à l'intérieur des insertions antennaires, un peu émarginé apicalement; labre arrondi à l'apex, avec quelques points; front, labre et scapes sans soies visibles; ponctuations du scape de même densité que celles du front, la plupart moins profondes.

*Pronotum* 1,4 fois aussi large que long, éparsément ponctué au milieu de la base (points séparés par 2 fois leur diamètre), plus densément au milieu des bords; bords entièrement et finement rebordés; disque avec une protubérance antéro-médiane ronde élevée et formant vers l'avant deux petites projections aiguës juste derrière la marge antérieure; côtés légèrement arqués en dedans, rétrécis en avant; bord antérieur nettement émarginé entre les incisions antennaires.

*Élytres* sub-carrés, bords arrondis, plus larges au milieu; trichomes huméraux presque circulaires, le bord externe élevé, non interrompu; soies du trichome présentes sur tout le tour de l'élévation à l'exception du bord interne, les soies devenant plus longues vers le bord supérieur externe, entourant une cavité glabre à l'intérieur; élytres glabres, imponctués entre les trichomes, progressivement plus densément ponctués vers l'arrière et les côtés, les points étant les plus serrés sur la surface latérale externe des trichomes où ils sont séparés par un peu moins de leur diamètre; rebord postérieur des élytres avec une rangée de soies fines.

*Prosternum* entièrement et grossièrement ponctué, la marge antérieure légèrement sinuée; carène rebordée et tronquée en arrière; mésosternum court, émarginé en avant où une ligne de gros points serrés suit la marge. Stries méso-métasternale et métasternale médiane nettes. Disque métasternal éparsément ponctué au milieu, un peu plus densément latéralement.

*Propygidium* convexe, régulièrement orné de points peu profonds mais assez grands, séparés par un peu moins de leur diamètre, avec de très fines soies éparpillées entre la ponctuation; pygidium convexe au milieu mais déprimé de chaque côté, à ponctuation plus faible mais à peu près aussi dense que celle du propygidium.

*Profémur* avec des points faibles et épars, pattes imponctuées par ailleurs, avec des soies fines, en particulier vers le bord externe des tibias.

**Étymologie.** – Le nom de cette espèce désigne le bord latéral bien développé de son pronotum.

***Orectoscelis ubirr* n. sp.** (fig. 1 ; 7B ; 8B)

**HOLOTYPE :** ♂, "AUST : NT ; Arnhemland, 33km E Jabiru, Podocarp Canyon, Rainforest, 15-23.XII.93, 5FITs, S & J Peck 93-130", CMN. L = 1,77 ; l = 1,47.

**PARATYPES :** 2 ex., *idem*, CMN.

**Description.** – Cette espèce est la seule du genre actuellement connue des Northern Territories. Elle se distingue aisément de ses congénères par son pronotum plat (sans projections dorsales) et allongé, et ses trichomes huméraux faiblement arqués.

*Corps* environ 1,25 fois aussi long que large, rufescent, uniformément recouvert de points larges mais faibles, à l'exception des disques élytraux qui sont lisses sous les trichomes.

*Front* 1,5 fois aussi long que large, s'élargissant vers l'apex, les côtés faiblement arqués; ponctuation large et faible, les points, contenant chacun une minuscule soie squamiforme, séparés par au plus la moitié de leur diamètre; espaces entre les points réticulés et avec des soies plus petites; labre court, régulièrement arrondi à l'apex, ponctué. Scape antennaire à marge externe angulée, plus large juste avant le milieu, ponctué comme le front.

*Pronotum* à la base 1,5 fois aussi large que long au milieu, rétréci de la base à l'apex, les côtés droits, non rebordés; disque plat, sans cornes dorsales; marge antérieure à peine sinuée; points gros, peu enfoncés, uniformément distribués, séparés par à peu près leur diamètre, garnis d'une petite soie squamiforme; intervalles avec des points sétigères plus petits.

*Élytres* au plus 1,6 fois aussi larges que la base du pronotum, avec des trichomes allongés et faiblement arqués partant des coins antérieurs pour atteindre presque le milieu des côtés; trichomes simples, avec une seule élévation longitudinale portant sur son bord dorso-médian une frange de soies denses horizontales; disque élytral faiblement déprimé en dedans des trichomes, plus ou moins régulièrement

convexe ailleurs ; ponctuation uniforme comme sur le pronotum, excepté à l'intérieur des trichomes ; strie élytrale marginale complète tout autour.

*Carène prosternale* faiblement relevée entre les coxas, largement arrondie en arrière ; bord prosternal antérieur sinué, arqué vers l'extérieur au milieu ; disque prosternal à ponctuation uniforme, semblable à celle du pronotum. Mésosternum court, environ 0,16 fois la longueur médiane du métasternum, un peu relevé le long de la marge antérieure sinuée, densément ponctué en arrière de la strie marginale qui est entière ; stries méso-métasternale et métasternale médiane visibles mais faiblement impressionnées ; disque métasternal plus éparsément ponctué que le mésosternum, avec une petite aire lisse de chaque côté ; premier sternite abdominal visible avec la strie antérieure obsolète au milieu.

*Pygidium* 1,2 fois aussi long que le pygidium, déprimé le long du bord antérieur mais nettement convexe ailleurs, avec une fine strie marginale antérieure ; points épars, séparés par leur diamètre ou un peu plus, devenant plus petits vers l'avant ; pygidium faiblement convexe, uniformément couvert de petits points séparés par environ 1,5 fois leur diamètre.

*Tibias* antérieurs environ 3 fois aussi longs que larges, rétrécis apicalement ; méso- et métatibias plus larges, environ 3 fois aussi longs que larges, obtusément angulés au tiers de la base, à peine rétrécis à l'apex.

**Étymologie.** – Ubirr est le nom d'un important site, proche de la localité-type, de peinture rupestre aborigène.

***Orectoscelis halmaherae* n. sp.** (fig. 1 ; 7C ; 8C)

HOLOTYPE : ♂, "MALUKU : Is. Halmahera Ibu, Kamp. baru, Gn. Alon, 25.XI.1999, 800 m, leg. A. Riedel", BMNH ; L = 1,37 mm ; l = 1,09 mm.

**Description.** – Bien qu'il soit hautement improbable que la distribution de cette espèce recoupe celle d'un autre *Orectoscelis*, d'autres espèces seront sans doute découvertes sur Halmahera et les îles voisines. *O. halmaherae* est pour l'instant unique par la pubescence dense remplissant complètement l'ouverture de ses épaulettes circulaires. *O. circularis* de Sulawesi lui ressemble un peu en cela, mais avec une pubescence moins dense et deux paires de cornes pronotales au lieu d'une seule paire, située à environ 1/3 du bord antérieur, chez la présente espèce.

*Corps* petit, brun légèrement rougeâtre, plus large aux épaules, glabre, densément ponctué partout sauf sur et entre les trichomes des épaules où les points sont bien plus fins et épars.

*Front*, libre et scapes antennaires densément ponctué, mats ; front environ 1,3 fois aussi long que large, les côtés droits et presque parallèles ; labre semi-circulaire, glabre.

*Pronotum* un peu plus large que long, côtés faiblement arqués et convergeant en avant, disque entièrement recouvert de gros points étoilés, chacun avec des stries rayonnant à la rencontre de celles des points voisins ; bord antérieur faiblement sinué, émarginé au-dessus des fossettes antennaires ; disque déprimé en arrière des angles antérieurs mais largement dilaté au milieu, cette bosse portant deux pointes émoussées rapprochées et situées à environ 1/5 du bord antérieur ; projection postérieure cachant le scutellum.

*Élytres* avec des élévations humérales proéminentes arrondies, dominant la moitié basale ; chaque élévation avec une ouverture oblique et ovale, plutôt réduite (comparée avec les autres espèces proches) sur la face interne, bordée de soies dorées qui délimitent la fossette à l'intérieur (fig. 7C) ; disque densément ponctué sur sa moitié apicale (les points aussi gros mais moins denses que sur le pronotum) et le long de la suture en avant ; des soies minuscules sont mélangées à la ponctuation ; strie marginale complète divergeant du bord au-dessus de l'arc métafémoral.

*Pygidia* densément ponctué, le pygidium moins fortement à l'apex ; des soies minuscules entre les points.

*Prosternum* entièrement et densément ponctué, un peu moins cependant sur l'arrière de la carène ; strie marginale antérieure indistincte dans la ponctuation ; apex de la carène large, très faiblement émarginé ; mésosternum court, large, émarginé, avec quelques points ; suture méso-métasternale distincte ; disque du métasternum avec de gros points, séparés par 0,25 fois leur diamètre au milieu, un peu plus denses latéralement ; suture métasternale médiane peu nette mais visible ; premier sternite abdominal ponctué comme le métasternum.

*Pattes* courtes, protibias étroits et angulés sur leur tiers basal ; méso- et métatibias progressivement plus larges et moins nettement angulés ; des cavités bien développées reçoivent les pattes au repos.

**Étymologie.** – Le nom dérive de l'île où a été récoltée l'espèce.

***Orectoscelis blackburni* n. sp.** (fig. 2, 7E, 8E)

HOLOTYPE : ♂, “16.58.19S 145.25.57 E, Emerald Hill, Mareeba, Qld Storey & DeFaveri 15-31.i.1997 Flight Intercept Trap”, n°QMT108923, QMB. L = 1,52 mm ; l = 1,22 mm.

PARATYPES : 1 ex., “12.39S 142.42E QLD 4 km NE Batavia Downs 22 Aug - 16 Sept 1992 Flight Intercept Trap P. Zborowski & L. Miller” ; 1 ex., *idem*, “16 Sept - 24 Oct 1992 P. Zborowski & T. Weir”, DPIM, ANIC.

**Description.** – Cette espèce et la suivante sont densément ponctuées et sétigères de manière similaire ; elles possèdent des épaulettes peu renflées et portant des trichomes ne dépassant pas un arc de 180° env. *O. blackburni* a les épaulettes renflées de manière hémisphérique, dépassant latéralement du bord des élytres tandis que *O. kovariki* a les épaulettes plutôt ovales étirées longitudinalement et ne passant pas outre les bords latéraux des élytres.

*Corps* 1,24 fois aussi long que large, marron brillant, entièrement, régulièrement et densément ponctué, avec des soies grises courtes et aplaties, dressées entre les points.

*Front* quadrangulaire, 1,35 fois aussi long que large, ponctué et sétigère comme le reste du corps ; suture clypéo-labrale droite ; labre en large demi-cercle en avant ; scapes antennaires subitement et abruptement élargis au quart basal.

*Pronotum* 1,42 fois aussi large à la base que long, un peu rétréci en avant ; disque faiblement renflé, portant deux petites pointes au milieu du bord antérieur, légèrement déprimé en arrière ; distance entre les pointes égale à 0,22 fois la largeur du pronotum en avant ; bord antérieur faiblement échancré.

*Élytres* plus larges au niveau des épaulettes, celles-ci formant une bosse hémisphérique vers l'extérieur ; fossette humérale en demi-cercle aux bords internes verticaux et la paroi antérieure portant une indication de sillon ; trichomes composés de soies grises disposées en pinceau triangulaire à pointe recourbée vers le haut et médialement ; intérieur des fossettes et base faiblement impressionnés et plus finement ponctués ; épipleures lisses à l'exception d'une ligne de gros points, strie entière plus faiblement sinuée que chez les espèces précédentes.

*Pro-, méso- métasternum* et *premier sternite abdominal* respectivement égaux à 0,44 ; 0,06 ; 0,27 et 0,20 fois la longueur des sterna (1,34 mm). Prosternum plan et rebordé entre les procoxa, cylindrique et un peu renflé en avant ; bord antérieur à peine convexe ; fossettes pour le repos des pattes bien marquées et larges. Mésosternum plan. Métasternum avec la suture médiane complète, un peu moins densément et grossièrement ponctué que le prosternum. Premier sternite abdominal sans strie antérieure, ponctué comme le métasternum.

*Propygidium* 1,66 fois aussi large que long, plan sur sa moitié antérieure, plus bombé en arrière, ponctué et sétigère comme le reste du corps. Pygidium 1,25 fois aussi large que long, à ponctuation dense un peu moins grosse.

*Pattes* recouvertes des mêmes soies que le reste du corps. Tibias antérieurs au bord externe droit après l'angle qui est bien marqué, bord interne faiblement arqué. Mésotibias plus élargis, leur angle externe émoussé. Tibias postérieurs plus larges à leur tiers proximal.

**Étymologie.** – Espèce dédiée à la mémoire du Rév. T. Blackburn, illustre découvreur des Histérides australasiens.

***Orectoscelis kovariki* n. sp.** (fig. 2, 7D, 8D)

HOLOTYPE : ♂, “AUSTRALIA : n. Qld Hann Tableland 13 km WNW of Mareeba 7.xii.1988 - 17.i.1989 Storey & Dickinson” / “MDPI Intercept Trap Site No. 31” (16°56'S 145°16'E), n°QMT108922, QMB. L = 1,48 mm ; l = 1,06 mm.

PARATYPES : 7 ex., *idem* ; 3 ex., *idem*, 17.i - 17.ii.1989 ; 4 ex. : 9.XI - 7.XII.1988 ; 1 ex., *idem*, “1.III - 12.IV.1994 Storey & DeFaveri” ; 1 ex., “N.E. Qld : 19.16S, 147.03E Mt Cleveland, 500 m Jan-12 Mar 1991 A. Graham Blady grass traps”, QMB ; 1 ex., “12.39S 142.42E QLD 4 km NE Batavia Downs 22 Jun 23 Aug 1992 Flight Intercept Trap P. Zborowski & J. Cardale” ; 1 ex., “N.E. Qld : 19.16S, 147.03E Mt Cleveland, 500 m Jan-12 Mar 1991 A. Graham open forest traps, 550 m” ; 1 ex. : “12.40S 142.39E QLD 4 km NE Batavia Downs 23 Aug-16 Sep 1992 Malaise Trap P. Zborowski & L. Miller” ; QMB, DPIM, MNHN, CHND, MSCC.

**Description.** – Pour la diagnose de cette espèce, voir ci-dessus ; le pinceau de trichomes est encore plus réduit que chez l'espèce précédente et dirigé vers le haut.



*Corps* de couleur brun-rouge, plutôt parallèle, un peu rétréci en arrière, 1,39 fois aussi long que large, sa plus grande largeur située au milieu des élytres, en arrière des épaulettes, presque entièrement couvert d'une ponctuation assez grosse et serrée, avec des soies spatulées dressées entre les points ; à la base des élytres entre les épaulettes, les points sont plus petits ou presque effacés et la sétosité absente.

*Front* plan, 1,42 fois aussi long que large, à ponctuation confluyente granuleuse ; bords latéraux droits, convergeant faiblement vers l'apex ; suture clypéo-labrale peu distincte dans la ponctuation ; soies aplaties sur le front, lancéolées sur le labre, normales (effilées) sur les scapes antennaires ; bord externe de ces derniers brusquement élargi, formant comme une dent ; massue antennaire en ovale allongé, trois fois aussi longue que large, identique chez les deux sexes.

*Pronotum* plutôt cylindrique, aux bords parallèles, les angles antérieurs émoussés, creusé en arrière des fossettes antennaires, renflé sur le disque, étroitement déprimé le long de la base ; les deux petites pointes près du bord antérieur sont distantes entre elles du quart de la largeur du pronotum en avant ; ponctuation grosse et dense, plus petite et devenant indistincte sur le tégment couvert d'une micro rugosité le long de la base.

*Élytres* 0,83 fois aussi longues au milieu que larges, à peine plus larges en arrière des épaulettes (au niveau des épipleures) ; base transversalement concave, épaulettes étirées verticalement et longitudinalement, délimitant une cavité peu profonde et de forme triangulaire ; trichome réduit, en forme de pinceau triangulaire au sommet de la cavité, les soies en pointe dirigée médialement et vers le haut ; pas de trace de sillon antérieur sur les épaulettes.

*Pygidia* couverts de gros points rapprochés (distants de 0,3 à 0,5 fois leur diamètre) et des mêmes soies spatulées que sur le reste du corps. Propygidium et pygidium respectivement 1,93 et 1,5 fois aussi larges que longs.

*Pro-, méso-, métasternum* et *premier sternite abdominal* respectivement 0,46 ; 0,06 ; 0,26 et 0,19 fois aussi longs que les sterna (1,32 mm). Prosternum à ponctuation grosse, rugueuse et confluyente ; largeur entre les coxa égale à 0,40 fois la largeur antérieure du pronotum ; bord antérieur (lobe) à peine convexe. Méso- et métasternum plan et ponctué comme le prosternum. Métasternum à points gros et moyens mélangés, plus distants (1-3 fois leur diamètre), laissant des aires presque lisses au milieu et sur les côtés du disque qui est plus convexe ; suture médiane complète. Premier sternite abdominal à ponctuation moyenne, de densité intermédiaire entre celles du pronotum et du métasternum. Dépressions pour le repos des pattes bien marquées, délimitées par des stries carénées.

*Pattes* courtes ; fémurs portant des soies spatulées ; tibia élargis en triangle allongé, garnis de soies simples ou bifides à la base.

*Genitalia* ♀ : tergite 8 tronqué droit à l'apex, avec une petite incision médiane ; sternite 8 échancré apicalement ; coxites avec deux dents inégales et un style sétigère préapical.

*Étymologie*. – Dédiée à Peter W. Kovarik, spécialiste de l'étude des stades pré-imaginaux d'Histérides.

### *Orectoscelis howdeni* n. sp. (fig. 1 ; 7G ; 8G)

HOLOTYPE : ♂?, "PNG : East New Britain Bainings Mts : Blackstone R : 04°26.93' S 151°47.42' 28-X-11-XI-1999 A. Mararuai, M. Kalamen FIT", CMN. L = 2,8 mm ; l = 2,5 mm.

*Description*. – Cette espèce est parmi les plus grandes du genre et fait penser à un *Orectoscelis* s. str. par l'aspect de son prothorax mais ses épaulettes ne sont pas entièrement circulaires comme chez ces derniers. L'avant de son pronotum est orné médialement de deux carènes tandis que chez la plupart des autres espèces d'*Eucurtiopsis*, d'*Orectoscelis* s. str. et de *Pheidoliphila*, on observe des cornes plus ou moins pointues et souvent détachées du bord antérieur. Il se différencie aussi de la majeure partie des *Eucurtiopsis* par l'absence de soies longues, ramifiées ou non, possédant une pilosité très courte peu distincte. La seule espèce qui en semble proche est *O. attenuatus* (décrite ci-dessous) mais la combinaison de caractères suivante permet de les distinguer : *O. howdeni* a les élytres finement et éparsément pointillés, les bords latéraux de son pronotum en vue dorsale sont moins concaves et son pronotum est relativement moins allongé, en vue de profil, le disque pronotal apparaît convexe chez *O. howdeni*, concave chez *O. attenuatus*, où les carènes sont dirigées vers le haut (planes chez *E. howdeni*), les épaulettes montrent latéralement une incision aplatie chez *E. howdeni* (arrondie chez *O. attenuatus*), la strie épipleurale est fortement arquée au niveau de l'incision de l'épaulette chez *O. howdeni* (en arrière chez *O. attenuatus*) etc.

*Corps* 1,06 fois aussi long que large, sa plus grande largeur située au niveau de la portion antérieure des épaulettes, marron foncé, les élytres et les pattes rougeâtres ; surface brillante, chagrinée et densément ponctuée sur le pronotum, pointillée sur les élytres ; des soies fines, simples et très courtes sont un peu plus longues sur les pygidia et les sterna.

*Front* 1,5 fois aussi long que large, à ponctuation grosse et dense (espace entre les points inférieur à leur diamètre) non sétigère, aux bords latéraux droits sur leurs deux tiers apicaux, faiblement convergents vers le labre, ce dernier nettement délimité par une suture, plus étroit que le front et arrondi apicalement ; scapes antennaires ponctués comme le front, à l'angle externe émoussé ; massue en ovale allongé, pubescente, 2,6 fois aussi longue que large.

*Pronotum* 1,45 fois aussi large à la base que long au milieu, rétréci en avant (1,48 fois aussi large à la base qu'au sommet), les bords latéraux à peine concaves en vue dorsale ; ponctuation dense et grosse, points séparés par environ leur diamètre ou un peu moins en avant et par un peu plus de leur diamètre sur le disque et le long de la base ; les points sont nettement ovales sur le tiers antérieur du pronotum ; bord antérieur montrant cinq découpes à peu près égales dont celles des deux cavités antennaires externes qui sont plus profondes et étroites ; les deux carènes longitudinales parallèles atteignent 21% de la largeur du pronotum en avant et s'avancent en petites pointes au-dessus de la tête sans cependant être relevées ; strie marginale antérieure fine, complète et rapprochée du bord ; disque peu renflé, un peu concave entre les carènes et en arrière des fossettes antennaires.

*Élytres* concaves transversalement sur leur tiers antérieur, fortement bombés au milieu et régulièrement convexes vers l'apex ; ponctuation très fine et peu dense, principalement sur le disque, plus dense en arrière et vers la base de la portion antérieure des épaulettes où sont mélangés des points moyens arrondis et des points plus gros et allongés ; épaulettes atteignant presque les trois-quarts de la longueur des élytres sur la suture, leur portion antérieure très développée par rapport à leur portion postérieure qui est courte et tubulaire, l'incision laissant un grand espace entre les deux ; trichomes formés de soies dorées très denses d'abord assez courtes sur la face interne de la portion antérieure, plus longues à son apex qui est arrondi et sur la portion postérieure des épaulettes ; la portion antérieure non sillonnée sur sa face dorsale montre un sillon peu marqué oblique partant de sa limite antéro-interne et n'atteignant pas la base ; la cavité interne des épaulettes est délimitée par un trichome de soies verticales ; vue de profil, la face épipleurale de l'épaulette est concave ; la strie épipleurale est nette et complète, remontant tout autour des élytres ; elle est fortement coudée au niveau du milieu de l'incision des épaulettes ; espace situé sous la strie épipleurale entièrement lisse ; une faible carène est visible dans les angles apicaux externes des élytres.

*Pro-, méso-, métasternum et premier sternite abdominal* respectivement égaux à 0,46 ; 0,04 ; 0,30 et 0,19 fois la longueur des sterna (2,27 mm), inégalement ponctués. Prosternum aux points gros et ronds, séparés par environ leur diamètre sur les côtés, plus épars sur la carène, celle-ci rétrécie entre les procoxas, avec des points devenant plus petits et indistincts à la base ; bord antérieur droit, avec une strie fine très proche du bord ; carène (juste en arrière des procoxas) 0,45 fois aussi large que le prothorax en avant. Mésosternum largement mais peu échancré en avant, rebordé d'une strie complète sur les côtés et l'avant, limité par une suture droite et nette en arrière ; ponctuation fine ou indistincte, soies éparses assez courtes. Métasternum peu convexe, finement ponctué, plus densément dans sa moitié antérieure où les soies fines sont aussi plus rapprochées ; suture médiane nette et complète, impressionnée sur son tiers postérieur ; cavités pour les pattes au repos limitées par des stries peu carénées, strie métasternale latérale dessinant un angle arrondi vers l'extérieur avant le milieu du métasternum. Premier sternite abdominal sans strie antérieure dans sa portion médiane, les stries latérales démarrant environ à mi-distance entre les métacoxas et le milieu de la base du sternite ; ponctuation et soies comme sur le métasternum.

*Propygidium* et *pygidium* respectivement 1,75 et 1,5 fois aussi larges que longs ; ponctuation plus dense que sur les élytres, surtout à l'apex où elle porte des soies plus longues, blanches et assez épaisses ; *propygidium* limité en arc de cercle à la base, plus convexe sur la moitié postérieure du disque ; *pygidium* plan.

*Pattes* comme sur la figure 8G ; tibias avec un angle externe net à leur tiers basal, cette angle émoussé sur les mésotibias ; protibias peu élargis, métatibias plus élargis ; tarses comprimés latéralement.

*Étymologie.* – Espèce dédiée à Henry F. Howden qui a bien voulu nous communiquer l'exemplaire unique.

***Orectoscelis attenuatus* n. sp.** (fig. 1 ; 7F ; 8F)

HOLOTYPE : ♂?, "PAPUA NEW GUINEA : Madang, Uho Village, Madang (20 km S.W., 250 m, 29.I.2000, 5°14'07''S 145°40'54''E, R.S.Anderson, rainforest litter, RSA2000-026c", CMN. L = 2,22 mm ; l = 1,78 mm.

**Description.** – Comme montré dans la description précédente, cette espèce est étroitement apparentée à *O. howdeni*. La portion postérieure du pronotum et les élytres sont ponctués de la même façon chez *O. attenuatus* tandis que chez *O. howdeni* la ponctuation élytrale est nettement moins marquée que celle du pronotum. Cependant, *O. attenuatus* est plus étroit aux épaules, son prothorax est légèrement plus allongé, ses cornes pronotales sont plus rapprochées et sa surface est recouverte d'une pubescence courte mais distincte.

*Corps* brun rougeâtre, presque entièrement couvert d'une ponctuation éparse et de soies couchées minuscules.

*Front* plat ; bords et marge antérieure droits ; légèrement rétréci au niveau des insertions antennaires ; disque avec des points très profonds irrégulièrement distribués (la plupart séparés par moins de leur diamètre), espaces entre les points finement rugueux ; suture clypéo-labrale bien marquée ; labre arrondi et faiblement ponctué ; scapes antennaires avec des points gros mais peu profonds, séparés par environ un tiers de leur largeur.

*Prothorax* environ 1,3 fois aussi long que sa largeur à l'apex, les côtés arqués vers l'intérieur, rétréci en avant d'environ un quart de la largeur à la base ; disque déprimé dans les angles antérieurs, prolongé au milieu du bord antérieur où il forme une projection bifide étroite dont la hauteur est égale à environ un tiers de la longueur du front ; marge antérieure du pronotum fortement sinuée ; disque avec une microsculpture nette sur une aire basale bien délimitée, plus densément et fortement ponctué en avant et surtout dans les angles antérieurs.

*Élytres* de largeur maximale au niveau des épaules, transversalement concaves sur leur moitié basale, convexes à plats en arrière, avec des points sétigères fins mais nets, devenant plus denses sur le quart apical, les soies devenant plus visibles, presque squamiformes en arrière ; trichomes huméraux bien développés avec des élévations antérieures et postérieures distinctes séparées par une incision large et arrondie, rétrécie latéralement ; trichome bordé d'une frange continue de soies denses, celles-ci se croisant en direction dorsale et latérale ; élytres fortement déprimés et moins densément ponctués en dessous des trichomes ; surfaces antérieure et latérale des trichomes plus densément ponctuées que la majeure partie des élytres ; chaque élytre avec une strie marginale complète et fortement marquée qui diverge de la suture antérieurement.

*Propygidium* faiblement concave le long de la base, convexe en arrière, avec des points sétigères devenant plus denses vers le bord apical ; pygidium peu convexe, avec des points sétigères plus denses sur les côtés et l'apex.

*Prosternum* profondément mais éparsément ponctué au milieu, le disque avec des points plus faibles antérieurement (la microsculpture cependant plus nette) ; stries pronotale latérale et prosternale latérale convergeant progressivement devant les procoxas ; la petite aire située entre ces stries juste en avant de la dépression protibiale est lisse au milieu.

*Mésosternum* largement émarginé en avant, avec une strie marginale et une microsculpture dense ; suture méso-métasternale nette ; disque mésosternal et premier sternite abdominal avec une ponctuation sétigère fine et éparse en plus de la microsculpture nette.

*Pattes* comme chez l'espèce précédente.

**Étymologie.** – Le nom de l'espèce évoque le rétrécissement distinct du prothorax en avant.

REMERCIEMENTS. – Ce travail n'aurait pu voir le jour sans l'aide amicale des collègues suivants (par ordre alphabétique) : Robert Anderson (CMN, Ottawa), Nicole Berti (MNHN, Paris), Martin Brendell (BMNH, Londres), Roy Danielsson (MZLU, Lund), Terry Houston (WAM, Perth), Henry Howden (Ottawa), Eric Matthews (SAM, Adelaide), Geoffrey Monteith (QMB, Brisbane), Max Moulds (AMS, Sydney), Alex Reidel, Ross Storey (DPIM, Mareeba), Tom Weir (ANIC, Canberra). Qu'ils soient remerciés pour leur accueil des auteurs dans leur laboratoire et leur générosité dans la communication du matériel typique ou indéterminé.

## AUTEURS CITÉS

- BAMEUL F., 1990. – Le DMHF : un excellent milieu de montage en entomologie. *L'Entomologiste*, **46** (5): 233-239.
- BLACKBURN T., 1891. – Further notes on Australian Coleoptera, with descriptions of new genera and species. IX. *Transactions & Proceedings of the Royal Society of South Australia*, **14** (1): 65-154.
- CATERINO M. S., 2000. – Descriptions of the first Chlamydopsinae (Coleoptera: Histeridae) from Wallacea. *Tijdschrift voor Entomologie*, **143**: 1-21.
- 2003. – New species of *Chlamydopsis* (Histeridae: Chlamydopsinae), with a review and phylogenetic analysis of all known species. *Memoirs of the Queensland Museum*, **49** (1): 159-235.
- DÉGALLIER N., 1984. – *Gomyopsis kuscheli*, nouveau genre et nouvelle espèce de Chlamydopsinae (Coleoptera, Histeridae). *Nouvelle Revue d'Entomologie* (Nouvelle Série), **1** (1): 55-59.
- 1993. – Catalogue des Coleoptera Histeridae conservés dans la collection du laboratoire d'entomologie du Zoologisches Forschungsinstitut & Museum Alexander Koenig, Bonn, Allemagne. *Revista Brasileira de Entomologia*, **37** (1): 117-123.
- HELAVA J. V. T., HOWDEN H. F. & RITCHIE A. J., 1985. – A review of the New World genera of the myrmecophilous and termitophilous subfamily Hetaerinae (Coleoptera: Histeridae). *Sociobiology*, **10** (2): 127-386.
- LEA A. M., 1910a. – The guests of ants, bees, and termites. *Victorian Naturalist*, **27**: 50-56.
- 1910b. – Australian and Tasmanian Coleoptera inhabiting or resorting to the nests of ants, bees, and termites. *Proceedings of the Royal Society of Victoria* (New Series), **23** (1): 116-230.
- 1912. – Australian and Tasmanian Coleoptera inhabiting or resorting to the nests of ants, bees and termites. Supplement. *Proceedings of the Royal Society of Victoria* (New Series), **25** (1): 31-78.
- 1914. – On Australian and Tasmanian Coleoptera with descriptions of new species. Part II. *Proceedings of the Royal Society of Victoria* (New Series), **26** (2): 211-227.
- LEWIS G., 1903. – On new species of Histeridae and notices of others. *Annals & Magazine of natural History*, ser. 7, **12**: 417-429.
- 1913. – On new species of Histeridae and notices of others. *Annals & Magazine of natural History*, ser. 8, **12**: 81-87.
- MAZUR S., 1997. – A world catalogue of the Histeridae (Coleoptera: Histeroidea). *Genus – International Journal of Invertebrate Taxonomy*, supplement, p.1-373.
- NISHIKAWA M., 1995. – Notes on chlamydopsine histerid beetles of Japan, with description of a new species. *Elytra*, Tokyo **23** (2): 257-261.
- OHARA M., 1994. – A revision of the superfamily Histeroidea of Japan [Coleoptera]. *Insecta Matsumurana*, New Series, **51**: 1-283.
- 1999. – A revision of the superfamily Histeroidea of Japan (Coleoptera). Supplementum 1. *Insecta Matsumurana*, New Series, **55**: 75-132.
- OKE C., 1923. – Notes on the victorian Chlamydopsini (Coleoptera), with descriptions of new species. *Victorian Naturalist*, **40**: 152-162.
- PECK S. B. & DAVIES A. E., 1980. – Collecting small beetles with large-area "window" traps. *The Coleopterists Bulletin*, **34** (2): 237-139.
- REICHENSPERGER A., 1924. – Zur Kenntnis myrmekophiler Histeriden. *Entomologische Mitteilungen*, **13**: 302-308.
- SAWADA K., 1994. – New myrmecophilous Coleoptera in Nepal and Japan (Histeridae & Staphylinidae). *Contribution from the Biological Laboratory Kyoto University*, **28** (3): 357-365.
- SILVESTRI P., 1926. – Descrizione di due nuovi generi di Coleotteri mirmecofili dell'Estremo Oriente. *Bollettino del Laboratorio di Zoologia generale ed agraria*, Portici, **19**: 261-268.
- WENZEL R. L. & DYBAS H. S., 1941. – New and little known neotropical Histeridae (Coleoptera). *Fieldiana*, Zoology, **22** (7): 433-472.
- WESTWOOD J. O., 1869. – Remarks on the genus *Ectrephes*, and descriptions of new exotic Coleoptera. *Transactions of the entomological Society of London*: 315-320.
- 1874. – *Thesaurus entomologicus oxoniensis; or, illustrations of new, rare, and interesting insects, for the most part contained in the collections presented to the University of Oxford by the rev. F.W. Hope, M.A., D.C.L., F.R.S., etc. with forty plates from drawings by the author.* University of Oxford, Oxford, 205 p.

Dégallier Nicolas, Caterino M.S. (2005)

Notes taxonomiques sur les Chlamydopsinae et descriptions d'espèces nouvelles : 1. Genres *Ceratohister* Reichensperger, *Eucurtiopsis* Silvestri et *Orectoscelis* Lewis (Coleoptera, Histeridae)

Bulletin de la Société Entomologique de France, 110 (3), 299-326

ISSN 0374-9797