

*DINOSIUS (COLEOPTERA CURCULIONIDAE)*  
INÉDITS RÉCOLTÉS DANS LE MASSIF DU TSARATANANA

[MADAGASCAR NORD]

par

M. FERRAGU

---

On trouvera ci-dessous les descriptions de quelques nouvelles espèces de Curculionides appartenant au genre *Dinosius* Fairmaire. Ces espèces, récoltées par Pierre SOGA dans le massif du Tsaratanana, m'ont été confiées, pour étude, par M. A. DESCARPEN-TRIES, du Muséum national d'Histoire naturelle, qui les avait reçues de M. J. VADON.

***Dinosius transversicollis* n. sp.**

Longueur : 7-7,3 mm. Très convexe, les élytres subglobuleux, leur déclivité antérieure formant avec le prothorax un angle presque droit (vu de profil) ; brun-noir, peu brillant, antennes et tarses ferrugineux, éparsément revêtu de petites squamules rondes, brunes, ne voilant pas les téguments.

Tête : rostre un peu plus long que large à plaque apicale finement pointillée, submate, sa base un peu saillante (vu de profil) ; yeux saillants, leur plus grande courbure en arrière du milieu ; front fovéolé ; antennes élancées et pubescentes ; les deux premiers articles du funicule allongés, subégaux, les articles 3-7 beaucoup plus petits, ovoïdes, subégaux, la massue fusiforme, rembrunie, pubescente.

Prothorax transversal, peu convexe, ses bords latéraux peu arqués, sa plus grande largeur en arrière du milieu, faiblement resserré en avant, plus fortement en arrière. la base moins large que le bord antérieur ; ses rugosités médiocres.

Elytres courts et globuleux, leur déclivité antérieure brusque et forte, les bords latéraux fortement et régulièrement arqués dès la base ; points des stries assez gros, arrondis, squamulés, bien séparés et dispersés irrégulièrement sur le disque ; la suture et les interstries granulés tuberculés, les granules noirs et brillants sur le disque, se transformant en petits tubercules écrasés sur les bords latéraux et à l'apex des élytres, munis à leur sommet d'une courte soie squamiforme ; un tubercule un peu plus fort au sommet de la déclivité du 3<sup>e</sup> interstrie.

Pattes robustes, légèrement pubescentes ; tibias antérieurs bisinués et épineux sur leur tranche interne, tibias intermédiaires et postérieurs droits ; tarses pubescents.

Holotype (femelle), Massif du Tsaratanana, matsabory en dessous de l'Andohani-sambirano, 1 900 m [2 050 m], III-1965 (*P. Soga*) (Muséum, Paris). — Paratypes (femelles), mêmes indications) (Muséum, Paris, et ma coll.).

***Dinosius forticornis* n. sp. (fig. 1 et 2)**

Longueur : 4 mm. — Oblong, peu convexe, brun-rouge, densément revêtu de petites squamules rondes, brunes et vertes, ces dernières très brillantes, condensées sur la plaque apicale rostrale, sous le rostre et la tête, le pro-, méso- et métasternum, les segments abdominaux, en un trait à l'angle huméral et sur les interstries latéraux des élytres, en taches, sur la déclivité des 3<sup>e</sup> et 4<sup>e</sup> interstries ainsi que sur la face interne des fémurs ; antennes rougeâtres.

Tête : rostre un peu plus long que large, la base de la plaque apicale non relevée (vu de profil) ; yeux modérément saillants, leur plus grande courbure en arrière du milieu ; front fovéolé ; antennes courtes et robustes, scape remarquablement flexueux, s'épaississant peu après la base, non claviforme, son extrémité n'atteignant pas le bord antérieur du prothorax ; funicule pubescent, 1<sup>er</sup> article obconique, gros, deux fois plus long que le 2<sup>e</sup>, les articles 3-7 globuleux, subégaux ; la massue noirâtre, ovale et pubescente.

Prothorax convexe, transversal, les côtés peu arqués, la plus grande largeur au milieu, les rugosités médiocres, pourvu latéralement de granules noirs, lisses, brillants, extrêmement petits.

Elytres peu convexes, ovoïdes, leur plus grande largeur vers le quart antérieur, les bords latéraux longuement arqués acuminés en arrière. Stries fines, bien visibles, ponctuées ; interstries beaucoup plus larges que les stries, plans, sans trace de tubercules ni granules, la déclivité munie de courtes soies.

Pattes courtes, robustes, squamulées et pubescentes ; tibias postérieurs denticulés sur leur tranche interne.

Pénis : figures 1 et 2.

La femelle diffère du mâle par la tranche interne des tibias postérieurs lisse et la présence de soies sur le disque des élytres ; celles de la déclivité sont plus grosses, claviformes.

Holotype (mâle), allotype (femelle), massif du Tsaratanana, matsabory en dessous de l'Andohanisambirano, 1 900 m [2 050 m], III-1965 (*P. Soga*) (Muséum, Paris). — Paratypes (mâles et femelles), mêmes indications (Muséum, Paris, et ma coll.).

***Dinosius granosus* n. sp. (fig. 3 et 4)**

Longueur : 6-6,3 mm. Ovale, plan, brun noir, antennes et tarses ferrugineux, densément revêtu de squamules rondes, terreuses et brunes, très serrées, voilant complètement la sculpture des élytres et du prothorax, les granules, seuls, lisses et brillants, tranchant sur le revêtement.

Tête : rostre plus long que large à plaque apicale finement pointillée, peu luisante ; front fovéolé ; yeux grands, saillants, leur plus grande courbure en arrière du milieu ; antennes élancées, pubescentes ; sommet du scape atteignant le bord antérieur du

prothorax, légèrement rembruni à son extrémité ; 1<sup>er</sup> article du funicule plus long que le 2<sup>e</sup>, le 3<sup>e</sup>, beaucoup plus court, subconique, les articles 4-7 ovoïdes, subégaux, la massue fusiforme, pubescente.

Prothorax un peu plus large que long, les bords latéraux très arqués, la plus grande largeur en arrière du milieu ; le disque peu convexe, pourvu de nombreux granules, ombiliqués à leur sommet.

Elytres larges, plans, les bords latéraux assez fortement arqués convergents en arrière ; suture et interstries plans, densément granulés, les granules du disque plus gros que les marginaux ; 3<sup>e</sup> interstrie muni au sommet de la déclivité d'un assez fort tubercule conique, en partie squamulé.

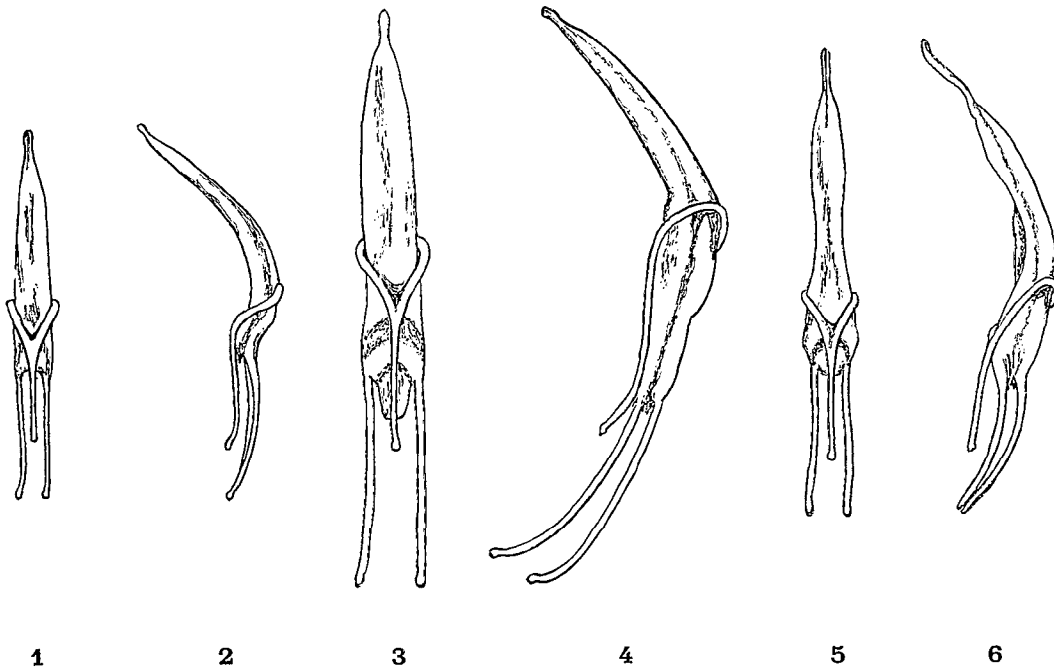


Fig. 1 à 6. — Pénis (face ventrale et profil) d' *Dinosius*. — 1 et 2, *D. forticornis* n. sp. — 3 et 4, *D. granosus* n. sp. — 5 et 6, *D. vadoni* n. sp.

Pattes robustes, squamulées et pubescentes, tibias antérieurs épineux ; chez le mâle, les tibias postérieurs sont râpeux sur leur tranche interne et pourvus à leur sommet d'une frange de longues soies jaunâtres ; 1<sup>er</sup> article des tarsi postérieurs très allongé, beaucoup plus long que le 2<sup>e</sup>.

Pénis : figures 3 et 4.

La femelle diffère du mâle par le tubercule du 3<sup>e</sup> interstrie moins saillant, les tibias postérieurs à tranche interne lisse, à sommet démuné de frange de longues soies.

Holotype (mâle), allotype (femelle), massif du Tsaratanana, matsabory en dessous de l'Andohanisambirano, 1 900 m [2 050 m], III-1965 (*P. Soga*) (Muséum, Paris). — Paratypes (mâles et femelles), mêmes indications (Muséum, Paris, et ma coll.).

**Dinosius vadoni** n. sp. (fig. 5 et 6)

Longueur : 5-5,5 mm. Oblong, peu convexe, brun foncé, antennes et tarsi ferrugineux ; revêtu de petites squamules rondes, nacrées, serrées sur la tête et le prothorax, moins serrées sur le disque des élytres ; quelques squamules très fines, petites, allongées, d'un vert métallique, condensées sous les yeux et éparses réparties en arrière de ces derniers et sous la tête.

Tête : yeux saillants, front fovéolé, rostre un peu plus long que large à plaque apicale alutacée, peu luisante ; funicule antennaire pubescent, les articles 1 et 2 allongés, subégaux, les articles 3-7 globuleux, sensiblement égaux, la massue fusiforme, rembrunie et pubescente.

Prothorax aussi long que large, sa plus grande largeur au milieu, peu resserré en avant, un peu plus fortement en arrière, sa base de la largeur du bord antérieur, son disque modérément convexe, rugueux ondulé.

Elytres oblongs, leur plus grande largeur au milieu, les bords latéraux arqués, assez fortement convergents en arrière ; stries médiocres, ponctuées, les latérales plus fortement ; suture convexe, munie dans sa partie apicale de courtes soies ; 3<sup>e</sup> et 5<sup>e</sup> interstries pourvus de petits tubercules écrasés dont un plus fort au sommet de la déclivité du 3<sup>e</sup> interstrie et deux autres, moins saillants un peu en arrière.

Pattes assez robustes, éparses squamulées et pubescentes ; tibias bisinués, les postérieurs finement râpeux sur leur tranche interne.

Pénis : figures 5 et 6.

La femelle diffère du mâle par les élytres plus larges et de ce fait, les bords latéraux plus fortement arqués convergents en arrière ; le tubercule du 3<sup>e</sup> interstrie beaucoup moins saillant, la tranche interne des tibias postérieurs lisse.

Holotype (mâle), allotype (femelle), massif du Tsaratanana, matsabory en dessous de l'Andohanisambirano, 1 900 m [2 050 m], III-1965 (*P. Soga*) (Muséum, Paris). — Paratypes (mâles et femelles), mêmes indications (Muséum, Paris, et ma coll.).

## TABLEAU DE DÉTERMINATION DES ESPÈCES

- |   |                                   |
|---|-----------------------------------|
| 1. — Elytres non tuberculés, plaque apicale rostrale éparses squamulée, antennes robustes, Long. 4 mm . . . . .   | <b>D. forticornis</b> n. sp.      |
| — Elytres tuberculés ou granulés, plaque apicale rostrale dépourvue de squamules, antennes beaucoup plus élancées . . . . .   | 2                                 |
| 2. — Elytres globuleux . . . . .  | 3                                 |
| — Elytres plus ou moins convexes, non globuleux . . . . .   | 4                                 |
| 3. — Prothorax et élytres tuberculés, les tubercules squamulés, celui du sommet de la déclivité du 3 <sup>e</sup> interstrie plus fort que les précédents, tibias intermédiaires arqués, Long. 6 mm . . . . . | <i>D. subglobosus</i> Hustache    |
| — Prothorax non tuberculé, élytres granulés, les granules munis à leur sommet d'une courte soie squamiforme, tibias intermédiaires droits, Long. 7-7,3 mm. . . . .  | <b>D. transversicollis</b> n. sp. |
| 4. — Elytres notablement plus longs que larges jusqu'à la déclivité postérieure . . . . .   | 5                                 |
| — Elytres beaucoup plus courts, très convexes jusqu'aux gros tubercules   |                                   |

- postérieurs (sommet de la déclivité), tout au plus aussi longs que larges, antennes plus longues . . . . . 7
5. — Sommet de la déclivité pourvu sur le 3<sup>e</sup> interstrie d'un tubercule remarquablement gros, conique, 2<sup>e</sup>, 4<sup>e</sup>, 6<sup>e</sup> interstries pourvus, non loin de la base, d'un fort tubercule. Long. 6 mm . . . . . *D. mocquerysi* Fairmaire  
 — Sommet de la déclivité pourvu sur le 3<sup>e</sup> interstrie d'un tubercule beaucoup moins gros que chez l'espèce précédente . . . . . 6
6. — Elytres densément squamulés, prothorax à bords latéraux peu arqués, sa plus grande largeur au milieu ; 1<sup>er</sup> et 2<sup>e</sup> articles du funicule subégaux. Long. 5 mm . . . . . *D. bidentulus* Fairmaire  
 — Elytres densément squamulés, prothorax à bords latéraux assez fortement arqués, sa plus grande largeur en arrière du milieu ; 1<sup>er</sup> article du funicule beaucoup plus long que le 2<sup>e</sup> Long. 6-6,3 mm . . . **D. granosus** n. sp.  
 — Elytres éparsément squamulés, les squamules nacrées sur le disque ; tête pourvue derrière les yeux et en dessous de fines squamules vertes. Long. 5-5,5 mm . . . . . **D. vadoni** n. sp.
7. — Sommet de la déclivité du 3<sup>e</sup> interstrie des élytres pourvu d'un tubercule plus ou moins fort . . . . . 8  
 — Sommet de la déclivité du 3<sup>e</sup> interstrie des élytres muni d'un tubercule peu saillant et de même grosseur que les précédents ; Long. 5-6 mm . . . . . *D. regularis* Hustache
8. — Prothorax à peine aussi long que large au milieu, les rugosités fortes ; pattes robustes . . . . . 9  
 — Prothorax aussi long que large au milieu les rugosités médiocres ; pattes élancées. Long. 5-5,5 mm . . . . . *D. humeralis* Hustache
9. — Suture des élytres granulée jusqu'au milieu du disque ; 3<sup>e</sup> et 5<sup>e</sup> interstries pourvus près de la base, d'un tubercule arrondi. Long. 5-6 mm . . . . . *D. serietuberculatus* Hustache  
 — Suture des élytres granulée jusqu'au sommet de la déclivité ; 3<sup>e</sup> interstrie pourvu près de la base d'un tubercule allongé . . . . . 10
10. — 3<sup>e</sup> interstrie surmonté de 4 tubercules dont deux très gros, l'un allongé vers le tiers antérieur, l'autre au sommet de la déclivité, les 2 intermédiaires médiocres ; le 5<sup>e</sup> interstrie avec 4 tubercules, les 3<sup>e</sup> et 4<sup>e</sup> plus gros. Long. 6,5 mm . . . . . *D. rugosicollis* Hustache  
 — 3<sup>e</sup> interstrie surmonté de trois tubercules ; le 5<sup>e</sup> interstrie avec 3 tubercules, l'antérieur un peu plus fort. Long. 4-6,5 mm . . . *D. alternans* Hustache