

LÉPIDOPTÈRES *LYMANTRIIDAE* RÉCOLTÉS DANS LE MASSIF DU TSARATANANA

[MADAGASCAR NORD]

par

P. GRIVEAUD

La famille des *Lymantriidae*, famille en cours d'étude et de révision par nous-même pour Madagascar, s'est révélée assez pauvre jusqu'alors au Tsaratanana, tant dans les récoltes de P. SOGA entre 1964 et 1967, que pendant la durée de la mission conjointe de l'Armée française et de l'O.R.S.T.O.M. (camps 1, 2 et 3) en novembre 1966, et ce, aux trois altitudes prospectées.

Par ailleurs, il est à remarquer que sur 22 espèces, sous-espèces ou formes obtenues au total, 19 ont été capturées à 2 050 m au camp n° 1 (matsabory).

Aux autres altitudes prospectées : 2 310 m (camp n° 2, au Nord du piton coté 2 362 m) et 2 500 m (camp n° 3, au Sud du piton coté 2 831 m), 5 espèces seulement ont été prises, dont 2 déjà obtenues à l'étage inférieur.

Mais les observations faites jusqu'alors s'étalant sur des délais courts et pendant la seule saison chaude ne permettent pas de dire que la famille soit aussi pauvrement représentée dans le massif et en particulier au-dessus de 2 000/2 100 m.

En effet, nous avons remarqué, dans plusieurs autres régions de Madagascar, que de nombreuses espèces de *Lymantriidae* étaient bien mieux représentées en saison fraîche qu'en saison chaude.

Nous donnons la liste complète des 22 espèces, sous-espèces ou formes obtenues et nous indiquons les captures, aux diverses altitudes, en précisant pour chaque espèce, les régions ou localités de la Grande Ile d'où elles sont également connues.

Les espèces, sous-espèces ou formes marquées d'un * sont, soit nouvelles et décrites dans les pages qui suivent, soit à décrire ou préciser lors de la révision en cours.

CAMP n° 1. — Matsabory en dessous de l'Andohanisambirano, 2 050 m ; 20 espèces capturées :

— * *Euproctis* : Nouvelle sous-espèce d'*E. titania* Butler : (P. Griveaud et P. Viette, XI-1966). *Vide infra* « Description des nouveaux taxa ».

— *Euproctis eurybia* Collenette : (P. Soga, III-1965). Déjà connu des localités suivantes : Ambohitantely, 1 550 m. — Ampolomita, 1 400 m. — Andranotobaka, 1 400 m.

— Andringitra, 1 530 m et 2 030 m. — Anjozorobe, 1 420 m. — Tsarafidy, 1 450 m. — Anjanaharibe, 1 600 m. — Espèce à large répartition, mais jamais prise à moins de 1 400 m.

— * *Laelia* n. sp. : (*P. Griveaud et P. Viette*, XI-1966). *Vide infra* « Description des nouveaux taxa ».

— *Dasychira ambahona* Collenette : (*P. Griveaud et P. Viette*, XI-1966). Déjà connu des localités suivantes : Ambahona, Ankaratra. — Marojejy, 1 400 m et 1 600 m. — Ankasoka, 1 130 m. — Espèce semblant répartie au-dessus de 1 000 m.

— *Dasychira phasiana* Butler : (*P. Soga*, III-1965). Déjà connu des localités suivantes : Perinet, 910 m. — Rés. nat. int. III, 1 050 m. — Ankasoka, 1 130 m. — Anjozorobe, 1 420 m. — Ampolomita, 1 400 m. — Tsarafidy, 1 450 m. — Marojejy, 500 à 1 600 m. — Manongarivo, 1 150 m. — Espèce de la pluvisilva à large répartition.

— *Dasychira renominata* Strand : (*P. Griveaud et P. Viette*, XI-1966). Espèce à large répartition, capturée à toutes les altitudes, mais localisée dans le Centre et l'Est.

— *Dasychira leucopicta* Collenette : (*P. Griveaud et P. Viette*, XI-1966). Comme la précédente : tout l'Est et le Centre, mais jamais en dessous de 1 000 m.

— *Dasychira lignea* Butler : (*P. Soga*, III-1965). Perinet, 910 m. — Route d'Anosibe, 950 m. — Tsarafidy, 1 450 m. — Andranotobaka, 1 400 m. — Ankasoka, 1 130 m. — Ambatofitorahana, 1 600 m. — Marojejy, 1 140 m. — Espèce du Centre et de l'Est, jamais prise en dessous de 900 m.

— *Dasychira abbreviata* Kenrick : (*P. Soga*, III-1965). Espèce connue de toute la région Est et du Sambirano, au-dessus de 1 000 m.

— *Dasychira elegans* Butler : (*P. Griveaud et P. Viette*, XI-1966). Tout l'Est et le Centre, au-dessus de 1 000 m.

— *Dasychira malgassica* Kenrick : (*P. Soga*, III-1965). Tout l'Est et le Centre au-dessus de 900 m. Cette espèce semble beaucoup plus abondante en saison fraîche.

— * *Dasychira* sp. : (*P. Griveaud et P. Viette*, XI-1966), ♀ très proche de *D. renominata*. Une étude avec les séries des Musées de Paris et de Londres est indispensable pour pouvoir nous prononcer, et ceci ne pourra être fait que pour la révision en cours sur la famille.

— * *Dasychira* sp. : (*P. Griveaud et P. Viette*, XI-1966) ♂ et ♀. Le mâle de cette espèce, très probablement nouvelle, est connu également d'Ankarogambe, route d'Ambatondrazaka, 800 m. Il s'agit d'une espèce proche de *D. ania* Hering. A revoir dans la révision en cours.

— * *Dasychira* nouvelle sous-espèce de *D. ampliata* Butler : (*P. Soga*, III-1967), *Vide infra* « Description des nouveaux taxa ».

— *Lymantria malgassica* Kenrick : (*P. Griveaud et P. Viette*, XI-1966). Espèce commune à partir de 200 m dans tout l'Est, le Centre et le Nord.

— *Lymantria rosea* Butler : (*P. Soga*, III-1965). Même large répartition que la précédente espèce.

— *Lymantria dulcinea* Butler : (*P. Griveaud et P. Viette*, XI-1966). Large répartition dans tout l'Est et le Centre, mais jamais pris en dessous de 900 m.

— * *Lymantria* sp. : ♂ et ♀ (*P. Griveaud et P. Viette*, XI-1966). Appartient au complexe des espèces *L. dulcinea*, *L. dubia*, *L. polycima*, entièrement à revoir, comportant peut-être des synonymies et en tout cas des sous-espèces ou formes à décrire. La

forme ou sous-espèce capturée au Tsaratanana est déjà connue de tout l'Est, au-dessus de 900 m. Cette forme sera décrite dans la révision de la famille.

CAMP n° 2. — Piste de Mangindrano au Maromokotra, au Nord du piton coté 2 362 m, 2310 m ; 3 espèces seulement ont été récoltées :

— * *Euproctis* nouvelle sous-espèce d'*E. titania* Butler (*P. Griveaud et P. Viette*, XI-1966). Même sous-espèce que celle capturée au camp 1. (*Vide infra* « Description des nouveaux taxa »).

— * *Dasychira* sp. : (*P. Griveaud et P. Viette*, XI-1966). ♂ proche de *D. abbreviata* Kenrick et confondu avec cette espèce dans les collections par le regretté COLLENETTE. Connue de nombreuses autres localités. Sera décrite dans la révision de la famille.

— * *Dasychira* sp. : ♂ (*P. Griveaud et P. Viette*, XI-1966). Il s'agit d'une espèce proche de *D. renominata* Strd. Toutefois, la série du Tsaratanana présente un dessin constant, ne se rencontrant pas dans les autres séries des *Dasychira* très proches de *D. renominata*. Complexe en cours d'étude, la question ne pourra être tranchée qu'après comparaison avec les types conservés dans les Musées européens.

CAMP n° 3. — Piste de Mangindrano au Maromokotra, au Sud du piton coté 2 831 m, 2 500 m ; 3 espèces récoltées :

— * *Euproctis* nouvelle sous-espèce d'*E. titania* Butler (*P. Griveaud et P. Viette*, XI-1966). Déjà prise à 2 050 m et 2 310 m en petit nombre d'exemplaires. (*Vide infra* « Description des nouveaux taxa »).

Nous avons eu, au camp n° 3 à 2 500 m, un véritable envahissement de cette espèce, particulièrement en début de nuit les 13 et 14 novembre. Les arrivées étaient telles qu'elles rendaient pénible le travail à l'abri de chasse, ce papillon possédant des poils urticants.

— *Dasychira titan* Collenette : (*P. Griveaud et P. Viette*, XI-1966). Espèce altimontane, qui n'était connue jusqu'alors que du Massif de l'Ankaratra à 1 940 m, du Marojeje à 2 030 et 2 160 m et d'Ampolomita à 1 400 m.

— * *Dasychira* sp. : ♂ et ♀ (*P. Griveaud et P. Viette*, XI-1966). N'est peut-être qu'une variation claire et de forte taille de *D. titan* Collenette (dont la ♀ est inconnue jusqu'alors). Mais là aussi, il faudrait pouvoir consulter des séries, et la question ne pourra être revue que pour la révision générale en cours.

CONCLUSION. — Les *Lymantriidae* récoltés dans le Massif du Tsaratanana ont apporté la connaissance nouvelle d'une espèce et de deux sous-espèces encore inconnues à ce jour.

En l'état actuel de la révision en cours, il nous est impossible de nous prononcer avec certitude sur 6 autres espèces, sous-espèces ou formes, déjà obtenues par ailleurs et impossibles à préciser, sans le matériel des Musées européens.

Plus exactement, nous nous refusons formellement à donner quelque diagnostic que ce soit, tant que nous ne serons pas en mesure de le faire avec rigueur, après consultation des documents scientifiques indispensables.

Par contre, malgré la très faible quantité d'espèces capturées, la mission du Tsa-

ratanana aura apporté une fois de plus, avec cette famille, la confirmation d'une répartition altitudinale de la faune entomologique.

En effet, il a été retrouvé dans ce massif du Nord de la Grande Ile des espèces déjà récoltées aux mêmes altitudes dans d'autres massifs situés sous des latitudes très différentes et actuellement séparés du Tsaratanana par de vastes régions entièrement déboisées.

Ceci vient donc confirmer une fois de plus, si cela était nécessaire, la quasi-certitude d'une immense couverture forestière généralisée, aux temps anciens.

DESCRIPTION DES NOUVEAUX TAXA

Laelia albovirida n. sp. (pl. 17, fig. 3)

♂. — Envergure 27 à 34 mm. Longueur des ailes antérieures 13 à 15 mm.

Tête et front blancs, parsemés de phanères brunes. Antennes avec la tige blanche en dessus, pectinations noires. Palpes courts, gris-brun. Thorax blanc poivré de noir. Pattes comme le thorax, les tarses annelés de blanc et noir. Abdomen comme le thorax.

Ailes antérieures à l'avvers, de fond blanchâtre, fortement saupoudrées d'écaillés brunes et noires, et d'écaillés vertes près de la base et au bord dorsal.

On distingue une ligne brisée submédiane, du bord externe au bord interne et une seconde ligne, postmédiane courbe et brisée du deuxième tiers du bord antérieur au second tiers du bord dorsal, une tache orbiculaire à l'extrémité de la cellule.

Frange noire, avec des phanères blanches dans le prolongement de chaque nervure.

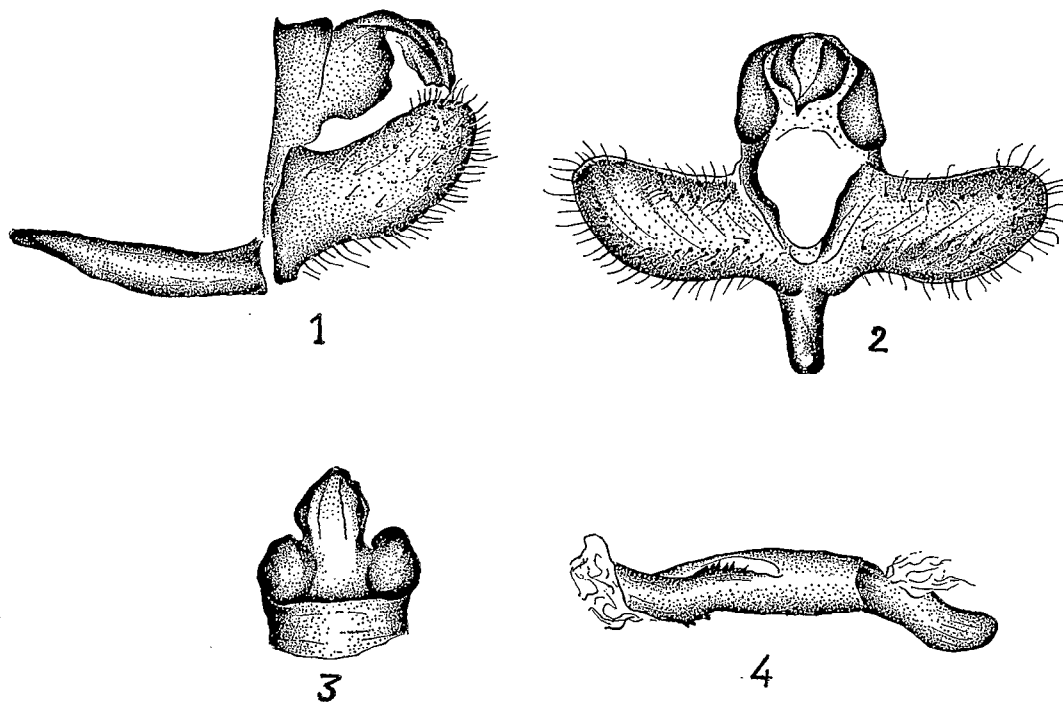


Fig. 1 à 4, armure génitale ♂ de *Laelia albovirida* n. sp. — 1, vue de profil. — 2, vue ventrale. — 3, uncus en vue dorsale. — 4, pénis.

Ailes postérieures blanc sale, avec une faible tache discale grise, près du bord antérieure, une ligne postdiscale courbe, gris-brun, une ligne antémarginale parallèle au bord externe.

Un point sombre un peu au-dessus de l'angle anal.

Les nervures marquées d'écaillés sombres.

Au revers, antérieures grises, plus sombres vers l'apex, avec une fascie foncée correspondant à la ligne postmédiane de l'avvers.

Ailes postérieures, comme à l'avvers.

Armure génitale. — L'uncus est large en vue dorsale (fig. 3) et divisé par deux canelures. Valves étroites, de forme régulière, fortement pileuses sur les bords. Saccus allongé (fig. 1 et 2). Pénis avec un fort cornutus épineux sur le côté (fig. 4) (préparation Griveaud P.G. 574).

♀. — Inconnue.

Holotype : 1 ♂, Madagascar Nord, massif du Tsaratanana, matsabory en dessous de l'Andohanisambirano, 2 050 m, 5/8-XI-1966 (*P. Griveaud et P. Viette*) (Muséum, Paris).

Paratypes : 9 ♂, même provenance, même date, mêmes récolteurs (Muséum, Paris et coll. du Centre O.R.S.T.O.M. de Tananarive).

***Euproctis titania altitudina* n. subsp. (pl. 17, fig. 1 et 2)**

La sous-espèce du Tsaratanana est de taille plus petite en moyenne que la sous-espèce *E. t. titania* Butler, décrite de « Tananarive » où elle avait été récoltée par KINGDON.

La grande majorité des ♂ est d'un blanc très laiteux et les ♀ nettement plus ochracées.

La fascie postmédiane est généralement mieux marquée chez les ♂ que chez la sous-espèce nominative.

Holotype : 1 ♂, allotype : 1 ♀, Madagascar Nord, massif du Tsaratanana, piste de Mangindrano au Maromokotra, au Nord du piton coté 2 362 m, 2 310 m, 9/12-XI-1966 (*P. Griveaud et P. Viette*) (Muséum, Paris).

Paratypes : plusieurs exemplaires ♂ et ♀ récoltées aux camps 1, 2 et 3 (Muséum, Paris, et coll. du Centre O.R.S.T.O.M. de Tananarive).

***Dasychira ampliata tsaratananae* n. subsp. (pl. 17, fig. 4)**

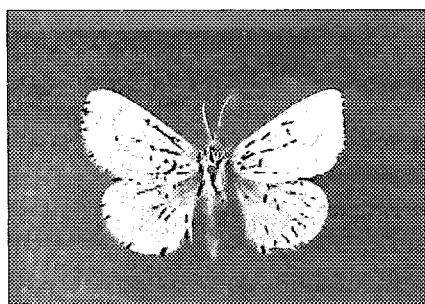
Cette nouvelle sous-espèce diffère de la sous-espèce *D. a. ampliata* Butler, décrite d' « Ellongo », par des dessins beaucoup plus prononcés aux ailes antérieures, qui comportent de plus une ombre médiane se renforçant vers le bord dorsal. L'envergure est plus grande.

Les ailes postérieures sont également plus sombres que chez la sous-espèce nominative.

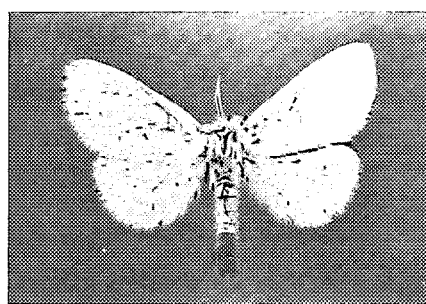
Nous faisons figurer, pour comparaison, (pl. 17, fig. 4 et 5) le ♂ de *D. a. ampliata* et celui de la nouvelle sous-espèce.

Holotype : 1 ♂, allotype : 1 ♀, Madagascar Nord, massif du Tsaratanana (versant Sud), Andohanalila, 1 850 m, début III-1967 (*P. Soga*) (Muséum, Paris).

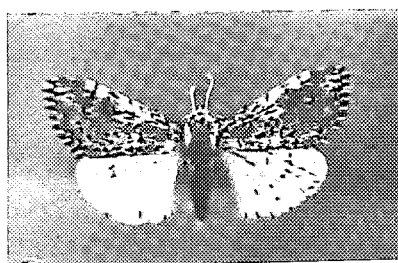
Paratypes : plusieurs exemplaires ♂ et ♀, mêmes station, date et récolteurs (Muséum, Paris, et coll. du Centre O.R.S.T.O.M. de Tananarive).



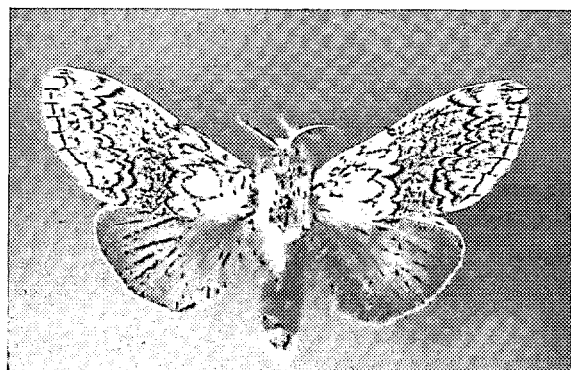
1



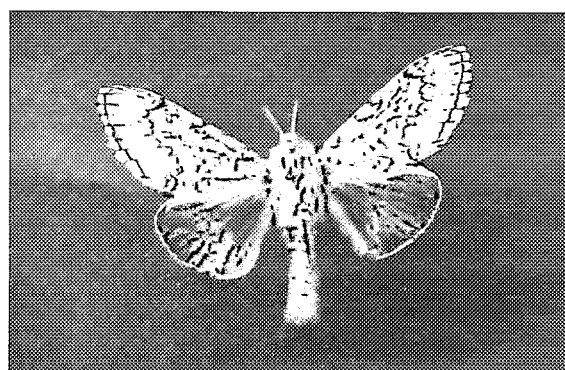
2



3



4



5

Fig. 1 à 5. — 1 (♂) et 2 (♀), *Euproctis titanio altitudina* n. subsp. — 3, *Laelia albivirida* n. sp. — 4, *Dasychira ampliata tsatananae* n. subsp. — 5, *D. a. ampliata* Butler.