

LÉPIDOPTÈRES *AMATIDAE*
RÉCOLTÉS DANS LE MASSIF DU TSARATANANA
[MADAGASCAR NORD]

par

P. GRIVEAUD

Dans une note publiée en 1966 (*Bull. Soc. ent. France*, 71, pp. 209-217) nous avons déjà fait connaître 6 espèces nouvelles d'*Amatidae* récoltées dans le massif du Tsaratanana par P. SOGA.

Lors de la mission conjointe Armée française / O.R.S.T.O.M., en novembre 1966, nous avons, personnellement, capturé deux autres nouvelles espèces dans ce même massif. On en trouvera les descriptions ci-dessous.

Soganaclia roedereri n. sp. (fig. 1)

Bien que par sa nervation et ses caractères sexuels cette espèce se rattache indiscutablement au genre *Soganaclia*, elle diffère assez sensiblement dans son pattern, de la seule espèce connue jusqu'alors de ce genre en provenance de l'Ambatosoratra, région d'Andapa, à 1 700 m.

Toutefois, comme chez *Soganaclia viridisparsa* Griveaud, il s'agit d'un Insecte à ailes de coloration sensiblement uniforme, sans taches ou macules.

Etant donné les altitudes de capture, le genre *Soganaclia* semble confiné au domaine des hautes montagnes.

♂. — Envergure : 15 à 16 mm. Longueur des ailes antérieures : 7 à 8 mm. La tête, le front, le thorax et l'abdomen sont de couleur paille. Les antennes filiformes sont brun foncé avec de courts cils clairs. Les pattes sont de même couleur que le corps.

Les ailes sont faiblement écaillées, les antérieures ocre, les postérieures paille dans la partie discale, ocre sur le bord externe.

Revers des ailes comme l'avert, avec des reflets plus ou moins brillants dans les surfaces faiblement écaillées.

Armure génitale. — Se rapproche nettement de celle de *S. viridisparsa*. Les valves sont allongées et recourbées, effilées vers l'apex. L'uncus droit en vue dorsale est terminé par un petit bec. Penis avec des cornuti prononcés (fig. 3 à 6) (préparation Griveaud N° P. 6.521).

♀. — Inconnue.

Holotype : 1 ♂ Madagascar Nord, massif du Tsaratanana, piste de Mangindrano au Maromokotra, au Nord du piton coté 2 362 m, 2 310 m, 9/12-XI-1966 (*P. Griveaud et P. Viette*) (Muséum, Paris).

Paratypes : 3 ♂, Mêmes provenance, dates et récolteurs (Muséum, Paris, et coll. du Centre O.R.S.T.O.M. de Tananarive).

Cette espèce est dédiée à M. Patrice ROEDERER, Directeur délégué du Centre O.R.S.T.O.M. de Tananarive, grâce à l'enthousiasme et à l'initiative duquel a été organisée la mission Armée / O.R.S.T.O.M. de novembre 1966.

Soganaclia tsaratananae n. sp. (fig. 2)

Cette seconde espèce ne diffère absolument en rien de la précédente, sinon par une envergure supérieure.

En fait, la dissection seule nous a permis de constater qu'il s'agissait d'une espèce totalement différente et nous n'avons disséqué cet Insecte que parce que nous avions supposé, de par sa taille, qu'il représentait la ♀ de la précédente.

♂. — Envergure 20 mm. La description faite pour *S. roedereri* correspond entièrement à celle de cette espèce, sauf que la teinte générale est légèrement plus foncée et que les ailes postérieures sont plus largement bordées de brun.

Armure génitale. — Très différente de celle de l'espèce précédente : les valves sont courtes, larges, l'uncus moins allongé est très large à sa base en vue dorsale, le pénis très court ne comporte que 3 cornuti bien moins prononcés que chez l'espèce précédente (fig. 7 à 10) (préparation Griveaud N° P.G. 522).

♀. — Inconnue.

Holotype : 1 ♂ Madagascar Nord, massif du Tsaratanana, piste de Mangindrano au Maromokotra, au Nord du piton coté 2 362 m, 2 310 m, 9/12-XI-1966 (*P. Griveaud et P. Viette*) (Muséum, Paris).

Seul, l'holotype de cette espèce nous est connue.

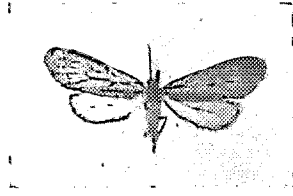
— *Fletcherinia decaryi* Griveaud, 1 ♂ capturé un peu avant l'arrivée au matsabory se trouvant en dessous de l'Andohanisambirano, vers 2 000 m, le 5-XI-1966 (*P. Griveaud et P. Viette*).

Rappelons que P. SOGA a récolté une série importante de cette espèce à Analabana, au Nord-Ouest de Mangindrano, sur les contreforts du massif du Tsaratanana, à 1 640 m d'altitude, en avril 1964 (voir P. VIETTE, 1965, *Bull. mens. Soc. Linn. Lyon*, 34^e année, p. 122).

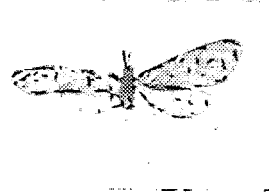
Fig. 1 et 2. — 1, *Soganaclia roedereri* n. sp. — 2, *Soganaclia tsaratananae* n. sp.

Fig. 3 à 6, armure génitale ♂ de *Soganaclia roedereri* n. sp. — 3, vue ventrale. — 4, vue de profil. — 5, uncus vu de dessus. — 6, pénis.

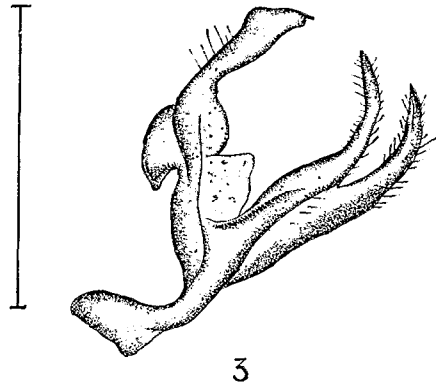
Fig. 7 à 10, armure génitale ♂ de *Soganaclia tsaratananae* n. sp. — 7, vue ventrale. — 8, vue de profil. — 9, uncus vu de dessus. — 10, pénis.



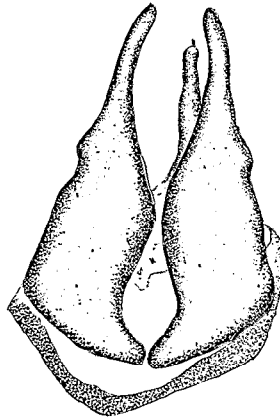
1



2



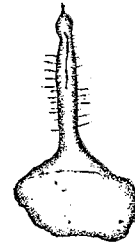
3



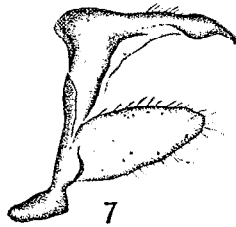
4



6



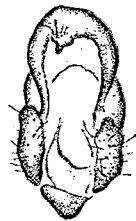
5



7



9



8



10