



COLÉOPTÈRES CERAMBYCIDAE RÉCOLTÉS
AU KENYA

PAR M. MICHEL BOULARD

PAR

René Michel QUENTIN et André VILLIERS

Faunistique-O.R.S.T.O.M. et Laboratoire d'Entomologie, Muséum national d'Histoire naturelle
45, rue de Buffon, F - 75005 Paris

SUMMARY

The present work gives the record of the *Cerambycidae* (*Prioninae*, *Aseminae*, *Cerambycinae*) collected by M. BOULARD in Kenya. Eight species are described: *Mythozoum orientalis*, *Kenyoeme* (n. gen.) *pantherina*, *Cerambotholbus* (n. gen.) *boulardi*, *Garissa* (n. gen.) *bostrychoides*, *Oxylyus boulardi*, *Anisogaster kenyensis*, *Anisogaster antennatus* and *Apiogaster bonsae*.

Mots-clés : Coléoptères, *Cerambycidae* Kenya, nouveaux genres et espèces.

Au cours d'une mission en Afrique orientale (novembre - décembre 1972) essentiellement consacrée à l'étude des Homoptères, notre collègue et ami Michel BOULARD a récolté une assez importante série de *Cerambycidae*; parmi ceux-ci les *Lamiinae* sont étudiés par P. TEOCCHI et feront l'objet d'une note ultérieure.

Contrairement à ce que l'on pourrait croire, la faune des *Cerambycidae* du Kenya est encore très mal connue; aussi ne sera-t-on pas surpris de trouver plus loin la description de 3 genres et 8 espèces nouveaux. Tout le matériel est déposé au Laboratoire d'Entomologie du Muséum de Paris.

SUBFAM. PRIONINAE

Tribu : MALLODONTINI

Malodon downesi HOPE : Garissa, forêt-galerie de la Tana, 11.14-XI-1972. — Espèce largement répandue dans toute l'Afrique intertropicale et australe ainsi qu'à Madagascar.

Tribu : MACROTOMINI

Macrotoma natala THOMSON : Garissa, forêt-galerie de la Tana, 11.14-XI-1972; Makutano, rivière Kikarenkot, 10-XII-1972. — Espèce répandue de l'Éthiopie à l'Afrique du Sud.

SUBFAM. ASEMINAE

Daramus serricornis FAIRMAIRE : Garissa, forêt-galerie de la Tana, 11.14-XI-1972; Meru N. P., forêt du Kidani, 26-XI-1972. — Espèce répandue dans la partie orientale de la zone soudano-sahélienne d'Afrique; Nord-Yémen.

MYTHOZOU M ORIENTALIS, n. sp.

Longueur : 7,5 mm. — Figure 3.

Jaune brunâtre, les côtés et l'apex des élytres étroitement assombrés ainsi que les antennes à partir de l'article V (articles X et XI mutilés). Tout le corps couvert de longues soies pâles semi-dressées.

26 NOV. 1983

79

O. R. S. T. O. M. Fonds Documentaire

N° : 3898ex1

Cote : B

M

B3898. ex 1

Tête, pronotum et élytres avec de gros points superficiels. Espace interoculaire supérieur environ une fois et demie plus large que le lobe supérieur d'un œil. Troisième article des antennes une fois et demie plus long que le pédicelle, le quatrième un peu plus court que le troisième, ces quatre premiers articles luisants, avec seulement de longues soies, les articles suivants mats avec une pubescence foncière courte et semi-couchée, les longues soies surtout à l'apex; article V plus de deux fois plus long que le IV, les suivants subégaux, insensiblement décroissants.

Pronotum sans tubercule visible sur les côtés mais renflé latéralement, environ aussi long que large à ce niveau; disque très faiblement convexe avec l'indication d'une étroite bande longitudinale médiane lisse. Élytres larges à la base, légèrement rétrécies derrière les épaules, puis s'élargissant progressivement vers l'apex. Tarses postérieurs relativement courts.

Holotype ♀ : Makutano, rivière Kikarenkot, 10-xii-1972.

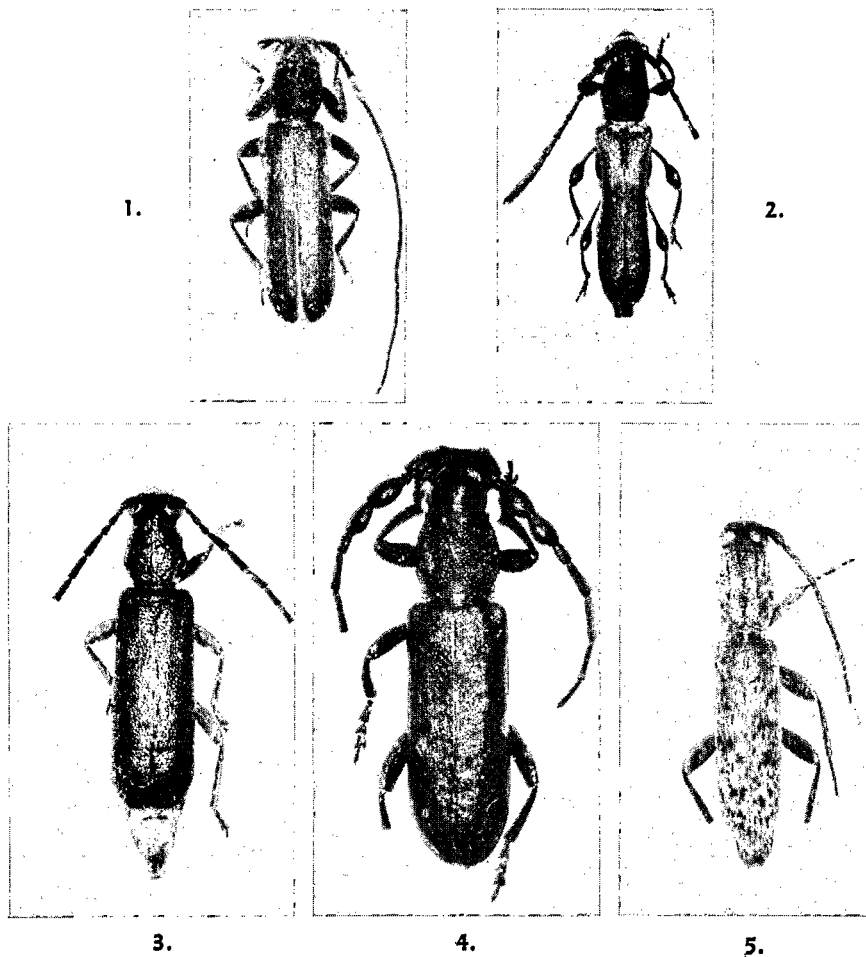


FIG. 1, *Garissa bostrychoides*, n. sp. — FIG. 2, *Apiogaster bonsae*, n. sp. — FIG. 3, *Mythozoum orientalis*, n. sp. — FIG. 4, *Cerambylus bouvardi*, n. sp. — FIG. 5, *Kenyoeme pantherina*, n. sp. — Clichés : service photographique du Laboratoire d'Entomologie du Muséum.

SUBFAM. CERAMBYCINAE

Tribu : METHINI

Xystrocera vittata (FABRICIUS) : Garissa, forêt-galerie de la Tana, 11.14-xi-1972; Amboseli N. P., Ol Doinyo Orok, 1 400 m, 8-xii-1972. — Afrique intertropicale.

Xystrocera granulipennis BREUNING : Garissa, forêt-galerie de la Tana, 11.14-xi-1972; Amboseli N. P., Ol Doinyo Orok, 1 400 m, 8-xii-1972. Éthiopie, Kenya, Zaïre oriental.

Hypoeschrus ugandensis LEPESME et BREUNING : Gedi N. R., 7.8-xi-1972; Garissa, forêt-galerie de la Tana, 11.14-xi-1972; *idem*, bush clair, 15-xi-1972. — Espèce propre à l'Afrique orientale.

Metallyra nitidicollis (GESTRO) : Garissa, forêt-galerie de la Tana, 11.14-xi-1972; *idem*, bush clair, 15-xi-1972; Meru N. P., forêt du Kidani, 26-xi-1972. — Éthiopie, Somalie, Kenya.

Paulianometallyra jacksoni LEPESME et BREUNING : Garissa, forêt-galerie de la Tana, 11.14-xi-1972; *idem*, bush clair, 15-xi-1972; Meru N. P., forêt du Kidani, 26-xi-1972. — Espèce décrite du Kenya.

KENYOEME, n. gen.

Tête courte et large, à face verticale et saillies antennifères médiocres. Yeux très écartés en dessous, rapprochés en dessus. Antennes (mâles) à pédicelle une fois et demie plus long que large; article III une fois deux tiers plus long que le scape; IV et V subégaux, à peine plus court que le III; VI et VII de longueur décroissante (VIII à XI manquants).

Pronotum beaucoup plus long que large, inerme latéralement, sans dépressions transverses; disque avec trois bandes longitudinales distinctes; processus intercoxal nul; cavités cotyloïdes antérieures ouvertes en arrière, largement échancrées en triangle latéralement. Élytres étroits, allongés, subparallèles, étroitement arrondis séparément à l'apex. Pattes relativement courtes; hanches antérieures saillantes, subconiques; fémurs fusiformes, légèrement comprimés, larges.

Espèce type du genre : *Kenyoeme pantherina*, n. sp.

KENYOEME PANTHERINA, n. sp.

Longueur 8 mm. — Fig. 5.

Brun-rouge, les deux tiers apicaux des élytres plus clairs, la tête et le scape antennaire plus foncés. Pronotum avec une bande longitudinale médiane noirâtre s'arrêtant avant la base et deux bandes longitudinales latérales arquées, et convergentes sur la base. Tout le corps revêtu d'une pubescence couchée fine et gris jaunâtre, les élytres avec des macules noirâtres, subarrondies, irrégulièrement réparties. Antennes avec de longues soies claires.

Mâle. Tête grossièrement et densément ponctuée, subréticulée; espace interoculaire supérieur égal à la largeur du lobe supérieur d'un œil. Pronotum près de deux fois plus long que large, à ponctuation dense, plus faible que celle de la tête. Élytres au moins quatre fois plus longs que larges ensemble à la base, avec deux légères bosses postscutellaires; épaules saillantes mais arrondies; ponctuation de la région basilaire semblable à celle du pronotum, les points s'élargissant en devenant plus superficiels et s'effaçant vers l'apex.

Holotype ♂ : Makutano, rivière Kikarenkot, 10-xii-1972.

Tribu : GERAMBYCINI

Derolus sulcatus AURIVILLIUS : Garissa, forêt-galerie de la Tana, 11.14-xi-1972; Meru N. P., forêt du Kidani, 26-xi-1972. — Afrique orientale.

Derolus incultus GERSTAECKER : Gedi N. P., 2.6-xi-1972; Garissa, forêt-galerie de la Tana, 11.14-xi-1972; Amboseli N. P., Ol Doinyo Orok, 1 400 m, 8-xii-1972; Makutano, Rivière Kikarenkot, 10-xii-1972. — Afrique orientale.

Plocaederus emini WATERHOUSE : Gedi N. P., 2.6-xi-1972; Garissa, forêt-galerie de la Tana, 11.14-xi-1972. — Afrique orientale.

CERAMBOLBUS, n. gen.

Mâle. Tête fortement inclinée en avant. Lobes inférieurs des yeux volumineux, dépassant à peine en avant le niveau des tubercules antennifères, ceux-ci formant un bourrelet transverse continu. Antennes à scape cylindrique, volumineux; pédicelle réduit, annuliforme; articles III et IV renflés, bulbeux, le trois plus fortement que le IV, chacun au moins aussi long que le scape; article V petit, aplati, un peu moins long que la moitié du IV; articles suivants nettement plus longs.

Pronotum inerme latéralement, couvert par une forte ponctuation alvéolaire. Élytres anguleux à l'apex, entièrement ponctués et pubescents. Pattes assez courtes et grêles; tarses peu allongés, le premier article des postérieurs plus court que les deux suivants ensemble.

Espèce-type du genre : *Cerambolbus boulandi*, n. sp.

CERAMBOLBUS BOULARDI, n. sp.

Longueur : 10 mm. — Figure 4.

Brun-rouge foncé, les deux articles antennaires renflés plus clairs.

Tête avec une ponctuation alvéo-réticulée grossière jusque sur le vertex, suivie sur celui-ci par de fines et courtes crêtes transverses. Espace interoculaire supérieur deux fois plus large que la largeur du lobe supérieur d'un œil. Scape à ponctuation aussi grossière que celle de la partie antérieure de la tête, les articles bulbeux très finement ponctués et très finement pubescents de même que les articles suivants; article V s'élargissant légèrement vers l'apex; articles VI et suivants avec l'amorce d'une expansion apicale-rostrale arrondie et un peu plus densément pubescente.

Pronotum de peu plus long que large, sa plus grande largeur en arrière du milieu. le bord collaire simple, le bord basal finement rebordé; structure alvéolaire s'effaçant légèrement sur le quart antérieur. Élytres trois fois un quart plus longs que larges ensemble à la base; ponctuation élytrale plus forte dans la région périscutellaire, devenant de plus en plus fine vers l'apex.

Holotype ♂ : Garissa, forêt-galerie de la Tana, 11.14-xi-1972.

Tribu : HESPEROPHANINI

Hololeprus variolosus GERSTAECKER : Garissa, forêt-galerie de la Tana, 11.14-xi-1972; *idem*, bush clair, 15-xi-1972; Meru N. P., forêt du Kidani, 26-xi-1972. — Afrique orientale.

GARISSA, n. gen.

Stature allongée. Tête transverse, avec la face réduite et des tubercules antennifères aplatis. Yeux volumineux, très rapprochés en dessus. Antennes longues, fines, pubescentes; article IV nettement plus court que le III, les suivants subégaux.

Pronotum cylindrique, sa plus grande largeur située un peu en arrière du milieu puis nettement rétréci, bossué sur la ligne médiane à la base et au sommet. Cavités cotyloïdes ouvertes en arrière, largement échancrées en triangle latéralement. Saillie prosternale nulle. Élytres subparallèles, longs, avec deux côtes discales en arrière du milieu, peu distinctes. Hanches antérieures subconiques; fémurs fusiformes, assez larges, comprimés; premier article des tarses postérieurs aussi long que les deux suivants ensemble.

Espèce-type du genre : *Garissa bostrychoïdes*, n. sp.

GARISSA BOSTRYCHOIDES, n. sp.

Longueur : 7-10 mm. — Figure 1.

Fauve à brun foncé, entièrement couvert de soies plus claires semi-couchées.

Tête à ponctuation dense, les intervalles formant un réseau alvéolaire, espace interoculaire supérieur étroit, à peine égal à la moitié du lobe supérieur de l'œil. Antennes nettement plus longues que le corps (mâle), dépassant le niveau de l'apex des élytres de plus de deux articles; dessous des articles III à V avec une frange clairsemée de longues soies.

Pronotum aussi long que large, ponctué comme la tête; le bord antérieur simple, la base étroitement rebordée. Élytres aussi larges que le pronotum en sa plus grande largeur, environ quatre fois aussi longs que larges ensemble à la base, à ponctuation uniforme, fine, la région basale avec de fins denticules donnant un aspect râpeux.

Holotype et paratype ♂ : Garissa, forêt-galerie de la Tana, 11.14-xi-1972.

Tribu : ELAPHIDIONINI *

Cordylomera annulicornis FAIRMAIRE : Gedi N. P., 2.6-xi-1972; Garissa, forêt-galerie de la Tana, 11.14-x-1972; *idem*, bush clair, 15-xi-1972; Amboseli N. P., Ol Doinyo Orok, 1 400 m, 8-xii-1972. — Somalie, Éthiopie, Kenya.

Tribu : OBRINI

Ossibia fuscata (CHEVROLAT) : Garissa, forêt-galerie de la Tana, 11.14-xi-1972; Meru N. P., forêt du Kidani, 26-xi-1972; Amboseli N. P., Ol Doinyo Orok, 1 400 m, 8-xii-1972; Makutano, rivière Kikarenkot, 10-xii-1972. — Afrique sahéenne et soudanienne, du Sénégal à l'Afrique australe.

Ossibia murina (GERSTAECKER) : Gedi, N. P., 2.6-xi-1972. — Afrique orientale.

Oxilus lomii (MÜLLER) : Meru N. P., forêt du Kidani, 26-xi-1972; Isiolo, bush dense, 4.6-xii-1972. — Somalie, Éthiopie, Kenya.

OXILUS BOULARDI, n. sp.

Longueur : 10,5-14,5 mm. — Figures 6 et 7.

Voisin de *O. mozambicus* VILLIERS, 1974, en diffère par la bande blanche des élytres, droite ou à peine convexe vers l'avant et essentiellement par la sculpture des élytres qui sont luisants de la base jusqu'à la bande blanche, avec une pilosité sur la moitié basilaire de cette zone; en arrière de la bande blanche une zone glabre, d'aspect mat, à ponctuation plus forte, suivie de la zone soyeuse habituelle dans le genre.

Holotype ♂ et paratypes : Amboseli N. P., Ol Doinyo Orok, 1 400 m, 8-xii-1972. — Paratypes : Garissa, bush clair, 15-xi-1972 (*M. Boulard leg.*); Samburu, 900 m, 30-xi-1973 (*P. C. Rougeot leg.*).

ANISOGASTER KENYENSIS, n. sp.

Longueur : 4,5-6 mm. — Figure 9.

Brun jaunâtre, les antennes, les palpes, les pattes, le disque et l'apex des élytres jaunâtre clair.

Tête avec l'espace interoculaire supérieur un peu plus de deux fois plus large que le lobe supérieur de l'œil. Face avec un étroit et très profond sillon s'arrêtant brusquement entre les yeux. Surface avec de gros points très serrés. Antennes nettement plus longues que le corps dans les deux sexes; scape long et fusiforme, volumineux; pédicelle très petit; article III subégal au scape; IV à peine plus court que le III; V au moins aussi long que le pédicelle et l'article III ensemble; VI et suivants de taille nettement décroissante.

Pronotum un peu plus long que large au niveau des tubercules latéraux, à surface chagrinée. Élytres modérément allongés, trois fois plus longs que larges ensemble à la base, celle-ci sensiblement plus large que le pronotum au niveau des tubercules; épaules arrondies et saillantes, lisses, contrastant avec le reste de la surface qui est fortement ponctuée à la base, la ponctuation devenant progressivement superficielle et plus écartée, le quart apical pratiquement lisse, les apex étroitement et séparément arrondis. Tarses postérieurs relativement courts et épais.

Holotype ♂ et paratype ♂ : Gedi N. P., 2.6-xi-1972. — Allotype ♀ : Garissa, forêt-galerie de la Tana, 11.14-xi-1972.

ANISOGASTER ANTENNATUS, n. sp.

Longueur : 4,75 mm. — Figure 8.

Jaune rougeâtre clair, les antennes avec les articles III et suivants testacés à la base.

Tête avec l'espace interoculaire deux fois plus large que le lobe supérieur de l'œil. Face avec un étroit sillon se poursuivant par un fin tracé sur le vertex. Surface chagrinée. Antennes un peu plus longues que le corps (mâle); scape ne dépassant pas en arrière le niveau du bord du pronotum; pédicelle annulaire; article III subégal au scape; IV un peu plus court que le III; V nettement plus long que le pédicelle et le III ensemble; articles VI et suivants de taille progressivement décroissante.

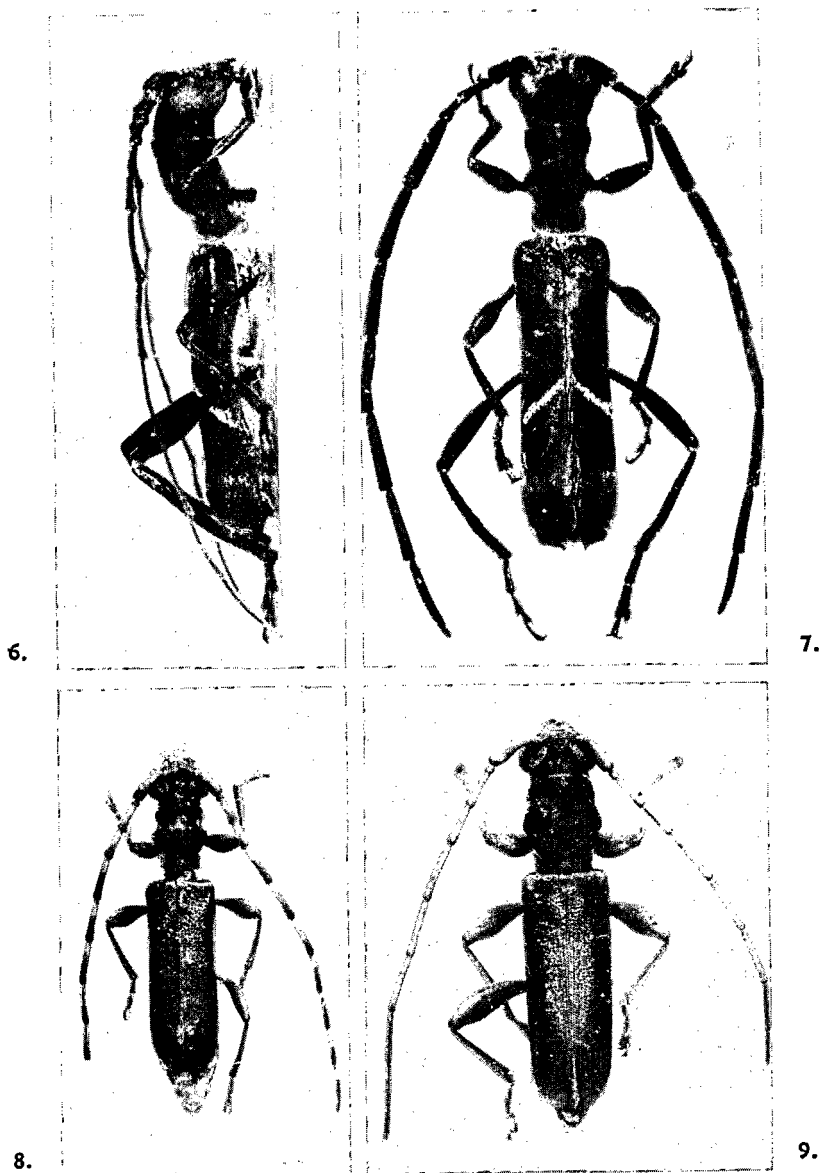


FIG. 6, *Oxytelus boulardi*, n. sp., profil. — FIG. 7, *idem*, face dorsale. — FIG. 8, *Anisogaster antennatus*, n. sp. — FIG. 9, *Anisogaster kenyensis*, n. sp. — Clichés : service photographique du Laboratoire d'Entomologie du Muséum.

Pronotum légèrement plus long que large au niveau des tubercules latéraux, à surface chagrinée et ponctuée, avec, outre les tubercules latéraux, une forte bosse de chaque côté du disque, un peu en avant du milieu. Élytres à peine trois fois plus longs que larges ensemble à la base; épaules ponctuées comme le reste de la surface, celle-ci avec des points assez forts, espacés, uniformément répartis, effacés vers l'apex. Tarses postérieurs grêles et allongés.

Holotype ♂ : Gedi N. R., 7.8-XI-1972.

Tribu : CALLICHROMINI

Compsomera fenestrata (GERSTAECKER) : Garissa, forêt-galerie de la Tana, 11.14-XI-1972. — Afrique orientale.

Philematium virens (LINNÉ) : Gedi N. P., 2.6-XI-1972. — Afrique orientale et australe.

Tribu : CLEOMENINI

APIOGASTER BONSAE, n. sp.

Longueur : 6 mm. — Figure 2.

Noir, avec un peu plus du tiers basal des élytres jaune orangé, le reste des élytres à faibles reflets bleutés.

Tête densément et uniformément ponctuée. Front plan, dépourvu de sillon médian. Tubercules antennifères assez marqués. Vertex faiblement convexe. Yeux faiblement échancrés, le lobe supérieur se rétrécissant en pointe, seulement jusque sous le tubercule antennifère. Antennes (femelle) avec le scape dépassant en arrière le niveau du bord antérieur du pronotum, ponctué comme la tête, la région apicale avec une forte « cicatrice », c'est-à-dire trois carènes limitées au côté rostral, la plus distale formant une pointe plus saillante; pédicelle assez allongé, moitié moins long que le scape; articles III et IV subégaux, aussi longs que le scape, striolés longitudinalement; article V et suivants avec, au côté rostral, une plage de fine pubescence dorée; articles VI à X de plus en plus courts et s'élargissant progressivement.

Pronotum uniformément couvert d'une forte ponctuation alvéolaire, fortement bossué sur le disque, brusquement étranglé à la base, celle-ci avec un fort bourrelet. Élytres environ quatre fois plus longs que larges ensemble à la base, fortement étranglés dès le sixième basal, tronqués et inermes à l'apex, portant une ponctuation forte mais superficielle sur le quart basal, se transformant en fines ridules sur le reste de la surface; de grosses soies courtes éparses, dressées, sur toute la surface (ainsi que sur le pygidium). Pattes avec la massue fémorale finement ponctuée et les tibias sans carène.

Holotype ♀ : Makutano, rivière Kikarenkot, 10.XII-1972.

C'est avec grand plaisir que nous dédions cette espèce à Madame Andrée Bons qui s'est vouée pendant de nombreuses années à la mise en ordre de la collection de *Cerambycidae* du Muséum de Paris.