

264
 (N)

**PICROMYZA INFERNALIS, N. GEN.,
 N. SP. DE MADAGASCAR
 [DIPTERA TABANIDAE CHRYSOPSINAE]**

PAR

René Michel QUENTIN

Entomologie-Faunistique ORSTOM, route d'Aulnay, F — 93140 Bondy

SUMMARY

Picromyza infernalis, n. gen., n. sp. from Malagasy Island, is a new Chrysops-like fly of large size, characterized by smoky wings, first antennal segment greatly bulbous, head with frons and face, and mesonotum with side margins, of the same bright colour contrasting with all the body black, oval and swollen frontal callus shining, facial lobe and parafacials tomented, only divided by a bare streak. Holotype ♀ in Paris Museum.

MOTS-CLÉS : Diptères, Tabanidae, Chrysopsinae, Madagascar, *Picromyza infernalis*, n. gen., n. sp.

GENRE PICROMYZA, NOV.

Très voisin du genre *Chrysops*, s'en distingue par les ailes complètement enfumées, très sombres au bord antérieur, ainsi que par les caractères suivants (d'après le seul exemplaire femelle en notre possession) : premier article antennaire très volumineux, bulbeux, brusquement rétréci un peu avant l'apex; callus frontal fortement renflé, luisant; le front, la face et les joues avec une pilosité foncière seulement interrompue de chaque côté du lobe facial (ou centroclypéus), par une étroite zone dénudée sans aucun renflement; cette pilosité foncière, de couleur vive, se poursuivant sur le mésonotum mais uniquement sur les côtés, le disque portant deux bandes veloutées sombres; abdomen uniformément couvert de soies unicolores.

Espèce-type du genre : *P. infernalis*, n. sp.

Picromyza infernalis, n. sp.

Longueur : 12 mm; aile : 9 mm. — Figures 1 à 5.

Yeux glabres au fort grossissement (1), couleur et ornementation inconnues sur le vivant, la liqueur de Goffe n'ayant pas été expérimentée sur un exemplaire unique.

Front allongé, divergent vers le bas, environ une fois et demie plus haut que large à la base, l'aire ocellaire très éloignée du callus, toute la surface recouverte d'une pilosité foncière orangée, avec des soies dressées éparses brunâtres. Aire ocellaire brunâtre, atteignant la marge de chaque œil, les ocelles bien distincts, l'antérieur et médian naturellement plus volumineux. Callus glabre et luisant, brunâtre clair, constitué par une aire faiblement convexe, atteignant la marge de chaque œil, le centre s'élevant en un fort bulbe, plus proéminent au-dessus de l'insertion des antennes.

Antennes longues, noires, le premier article luisant, longuement bulbeux (un peu comprimé latéralement surtout vers l'apex), avec une brusque dépression préapicale au bord supérieur, portant des soies noires à l'angle supérieur, et une frange assez clair-

(1) Loupe binoculaire : Oc.x10, Zoom : 40 avec Bonnette x 2.

26 NOV 1983 141

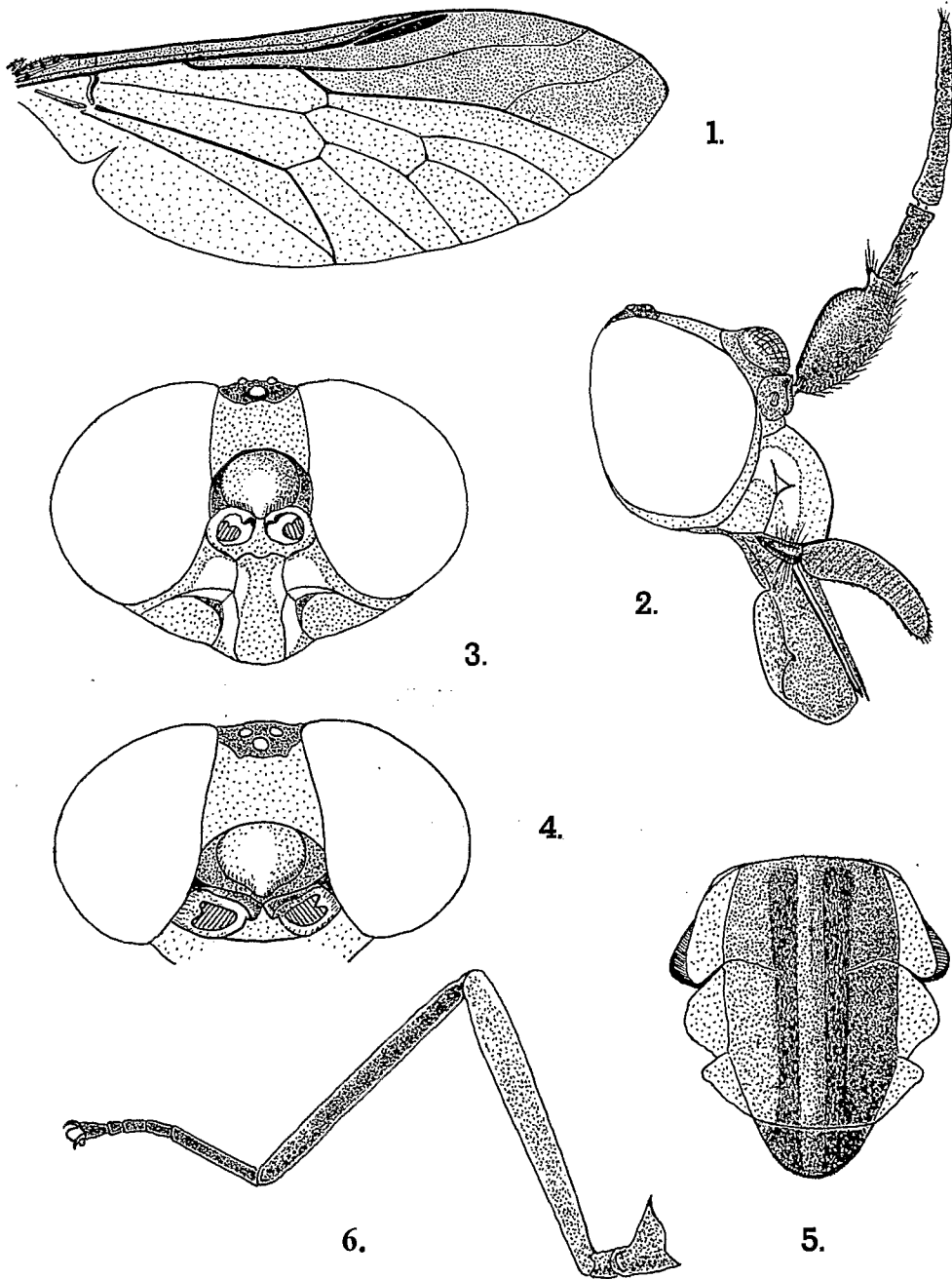
O. R. S. I. O. M. Fonds Documentaire

N° : 3899ex1

Cote : B

M
 B3899 ex1

semée le long du bord inférieur; deuxième article subcylindrique, légèrement luisant, nettement plus étroit que l'apex du premier article, environ de moitié moins long que ce dernier, avec de faibles étranglements simulant de petits articles dans sa moitié distale; fouet assez mat, sensiblement plus long que le premier article, de même diamètre que le deuxième à la base, puis progressivement atténué vers le sommet, avec de nombreuses contractions et une petite touffe de soies à l'apex. Sclérites antennaires saillants au côté interne, le bourrelet sous-antennaire ou subcallus, étroit, entièrement recouvert de la même pilosité foncière orangée que le front.



Picromyza infernalis, n. gen., n. sp. — FIG. 1 : aile. — FIG. 2 : tête, profil droit, antenne droite enlevée. — FIG. 3 : face. — FIG. 4 : front. — FIG. 5 : mésonotum. — FIG. 6 : patte postérieure droite

Face faiblement convexe, le centroclypéus (lobe facial) pratiquement recouvert de cette même pilosité orangée, les lateroclypei glabres, ainsi que la moitié interne des genae (parafaciaux), les fossettes tentoriales antérieures profondes, formant chacune une dépression allant jusqu'au labre; subgenae (buccae) brunâtres. Proboscis noirâtre; palpes noirâtres, premier article très court, luisant, avec une touffe de longues soies noires au côté externe, second article long, aplati, mat, légèrement arqué, très progressivement rétréci vers l'apex, celui-ci largement arrondi, et portant quelques courtes soies noires.

Thorax avec le mésonotum noir à reflets gris perle, avec deux bandes discales étroites, mal délimitées, d'un noir velouté, et deux larges bandes latérales orangées, comme la pilosité foncière de la tête. Pleures et mésosternum brunâtres. Scutellum brunâtre.

Ailes entièrement enfumées mais claires, sauf les cellules costale et subcostale, radiale (ou marginale) et subradiales (ou submarginales) nettement plus sombres. Nervures brunes. Haltères brunâtres. Pattes assez grêles, noires sauf les fémurs de la paire postérieure, qui sont brun rougeâtre.

Abdomen uniformément brunâtre, sauf l'apex de l'urite VII jaune rougeâtre, un peu luisant et couvert de longues soies brunâtres semi-couchées.

♂ inconnu.

Holotype ♀ au Muséum national d'Histoire naturelle, Paris. Madagascar-Est : S.-P. Vondrozo, col de Madiorano, sur la route de Maropaika à Vondrozo, v-1973 (A. Peyrieras).