

RÉVISION DES *SCYMNUS* NÉO-GUINÉENS DE JORDAN
[*COLEOPTERA, COCCINELLIDAE*]

PAR

Jean CHAZEAU

Laboratoire de Zoologie appliquée, Centre O.R.S.T.O.M., B.P. A.5, Nouméa — Nouvelle Calédonie

SUMMARY

This note revises JORDAN's Scymnus species from New-Guinea : Diomus aberrans, Diomus varians, Diomus confluens, Diomus biimpressus, Diomus dohertyi, Scymnus (Pullus) oralis and Scymnus (Pullus) novaeguineae. A description of their genitalia is given.

Mots-clés : *Coleoptera, Coccinellidae, Scymnus* de Nouvelle-Guinée, révision des types de Jordan, désignation de lectotypes, M.N.H.N., Paris.

JORDAN (1894) a décrit et classé dans le genre *Scymnus* Kugel. 5 espèces de la Nouvelle-Guinée continentale (Centre Nord, près de Jayapura) et 2 espèces de l'île de Tanimbar qu'il est, sur le plan biogéographique, plus discutable de rattacher à la Nouvelle-Guinée bien qu'elle soit actuellement une dépendance de l'Irian Jaya.

Les types, originellement au Tring Museum puis dans la collection Oberthur, sont aujourd'hui conservés au Muséum national d'Histoire naturelle à Paris (collection Sicard). Bien que la description de JORDAN mentionne régulièrement l'année 1892, l'examen des récoltes de DOHERTY permet de penser qu'il s'agit d'un lapsus, ou d'une erreur d'impression. Il est probable que tout ce qui nous a été conservé des *Scymnus* de JORDAN soit à Paris; toutefois, l'auteur n'ayant pas mentionné le nombre de spécimens étudiés, je désigne un lectotype pour chaque espèce dont je donne ici la révision.

Diomus aberrans (Jordan)

Scymnus aberrans Jordan, 1894

LECTOTYPE : 1 mâle. Présente désignation.

— Humboldt Bay. Sept.-Oct. 1893. W. Doherty [étiquette blanche imprimée]. — *Scymnus aberrans* Type! Jordan [étiquette blanche Jordan]. — Muséum Paris [étiquette rose imprimée]. — *Diomus aberrans* (Jordan). Lectotype. J. Chazeau det. 1982 [étiquette blanche Chazeau]. — Lectotype [étiquette rouge imprimée].

Espèce de grande taille, en ovale régulier.

Tête, prothorax, apex des élytres et pattes jaune clair, les coxae 2 et 3 brunes. Scutellum noir. Élytres brun noir. Mesosternum et metasternum brun roux. Abdomen jaune brun clair, le centre du segment 1 plus sombre à l'avant.

Bord postérieur du pronotum légèrement projeté face au scutellum. Carènes prosternales espacées et presque parallèles. Épipleurales des élytres étroites, ne dépassant pas la moitié de leur longueur. Six segments abdominaux visibles, le bord postérieur du 6^e sinueux chez le mâle. Lignes fémorales abdominales rejoignant le bord arrière du segment. Ponctuation très fine, espacée et superficielle sur la tête et le pronotum, un peu renforcée sur les élytres mais toujours assez lâche; pilosité de longueur moyenne, assez grossière.

Revue fr. Ent., (N.S.), 5 (2), 1983

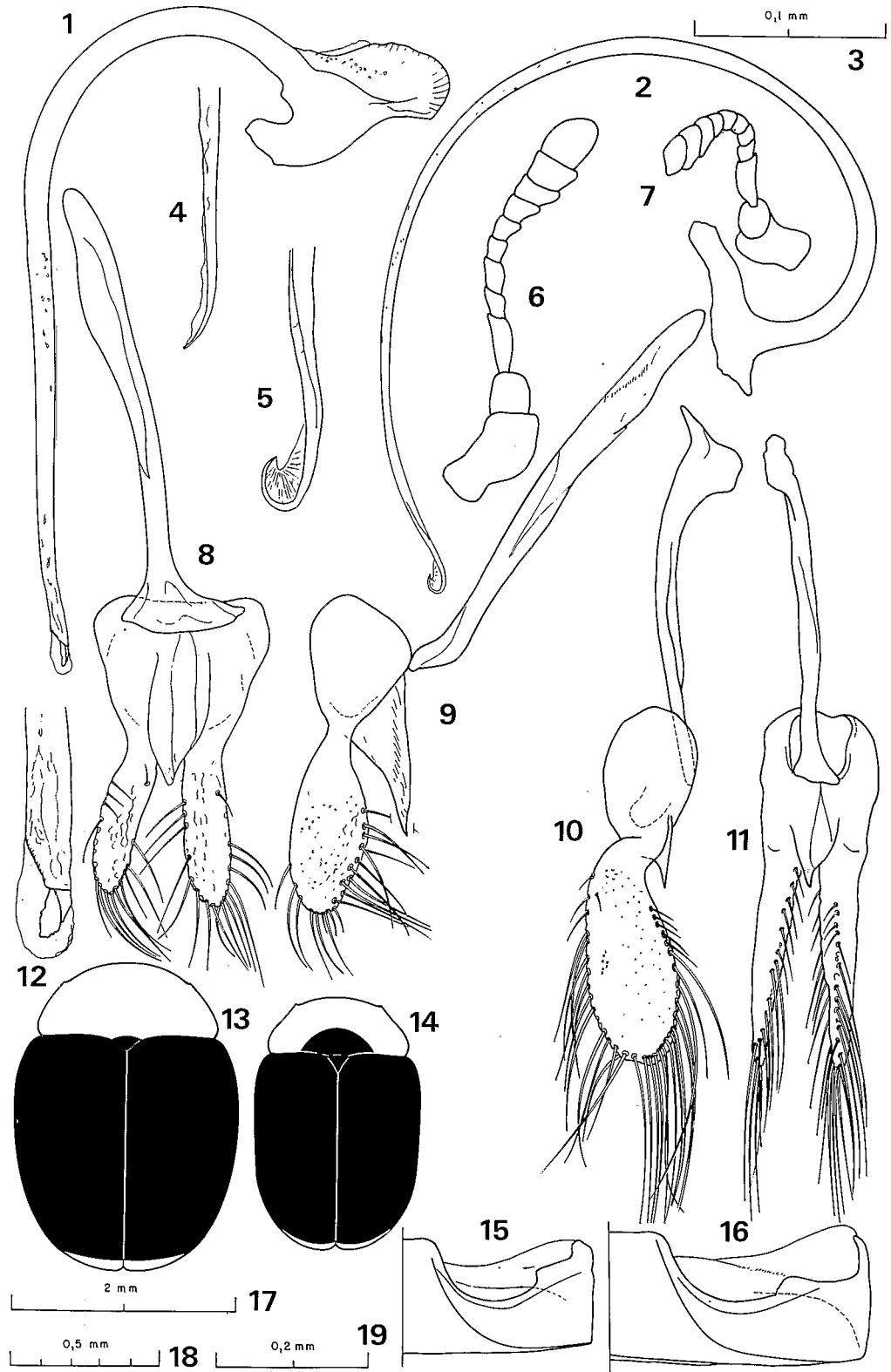
29 NOV. 1983

O. R. S. T. O. M. Fonds Documentaire

N° : 4004ex1

Cote : B

B4001 ex 1



Au centre du prosternum, ponctuation moyenne, bien visible ; centre du metasternum non ponctué, sauf à l'avant, mais finement ridé ; ponctuation latérale très fine et dense ; entre les deux, ponctuation peu profonde, de taille un peu supérieure à celle des élytres ; pilosité fine, courte et dense, visible sur les côtés des sternites thoraciques. Ponctuation des épipleures élytraux fine et superficielle, mais dense ; pilosité comme sous le thorax. Ponctuation des sternites abdominaux peu profonde, équivalente à celle des élytres, un peu plus grosse et renforcée au centre du segment 1 ; pilosité fine, de longueur moyenne.

Genitalia mâles : Lobe médian du tegmen court, légèrement arqué, aigu à son extrémité en vue de profil, légèrement asymétrique en vue de face. Apophyse basale proportionnellement longue, robuste. Styles latéraux larges, bordés d'une rangée de soies peu serrées. Édéage de taille moyenne, terminé par un processus arrondi partiellement membraneux.

Diomus varians (Jordan)

Scymnus varians Jordan, 1894

LECTOTYPE : 1 mâle. Présentation désignation.

— Humboldt Bay. Sept.-Oct. 1893. W. Doherty. [étiquette blanche, imprimée]. — *Scymnus varians* Type ! Jordan [étiquette blanche, Jordan]. — Muséum Paris [étiquette rose imprimée]. — *Diomus varians* (Jordan). Lectotype. J. Chazeau det. 1982 [étiquette blanche, Chazeau]. — Lectotype [étiquette rouge, imprimée].

Paralectotypes : 2 ♂, 6 ♀, mêmes provenance et date.

Espèce de taille moyenne, ovale, un peu oblongue.

Tête jaune clair chez le mâle, rousse chez la femelle avec les pièces buccales et les antennes jaunes. Pronotum jaune chez le mâle, marqué d'une tache basale noire arrondie ; chez la femelle, pronotum noir avec les angles antérieurs jaunes. Élytres noirs avec une étroite bordure apicale jaune-brun. Scutellum noir.

Dessous du pronotum, prosternum, pattes 1 et 2, tibias et tarsi 3 jaunes chez le mâle, qui a le mesosternum, le metasternum, les coxae 2 et 3, les fémurs 3 (sauf l'extrémité apicale) et les épipleures élytraux brun noir, l'abdomen jaune brun avec le 1^{er} segment brun sombre ; chez la femelle, dessous du pronotum jaune, prosternum et abdomen jaune brun (parfois prosternum brun), 1^{er} segment abdominal brun foncé, coxae 1 brun foncé, apex des fémurs brun jaune clair ; le reste des pattes, les épipleures élytraux, le mesosternum et le metasternum noirs. Les ailes postérieures sont marquées vers l'apex d'une tache sombre, très caractéristique.

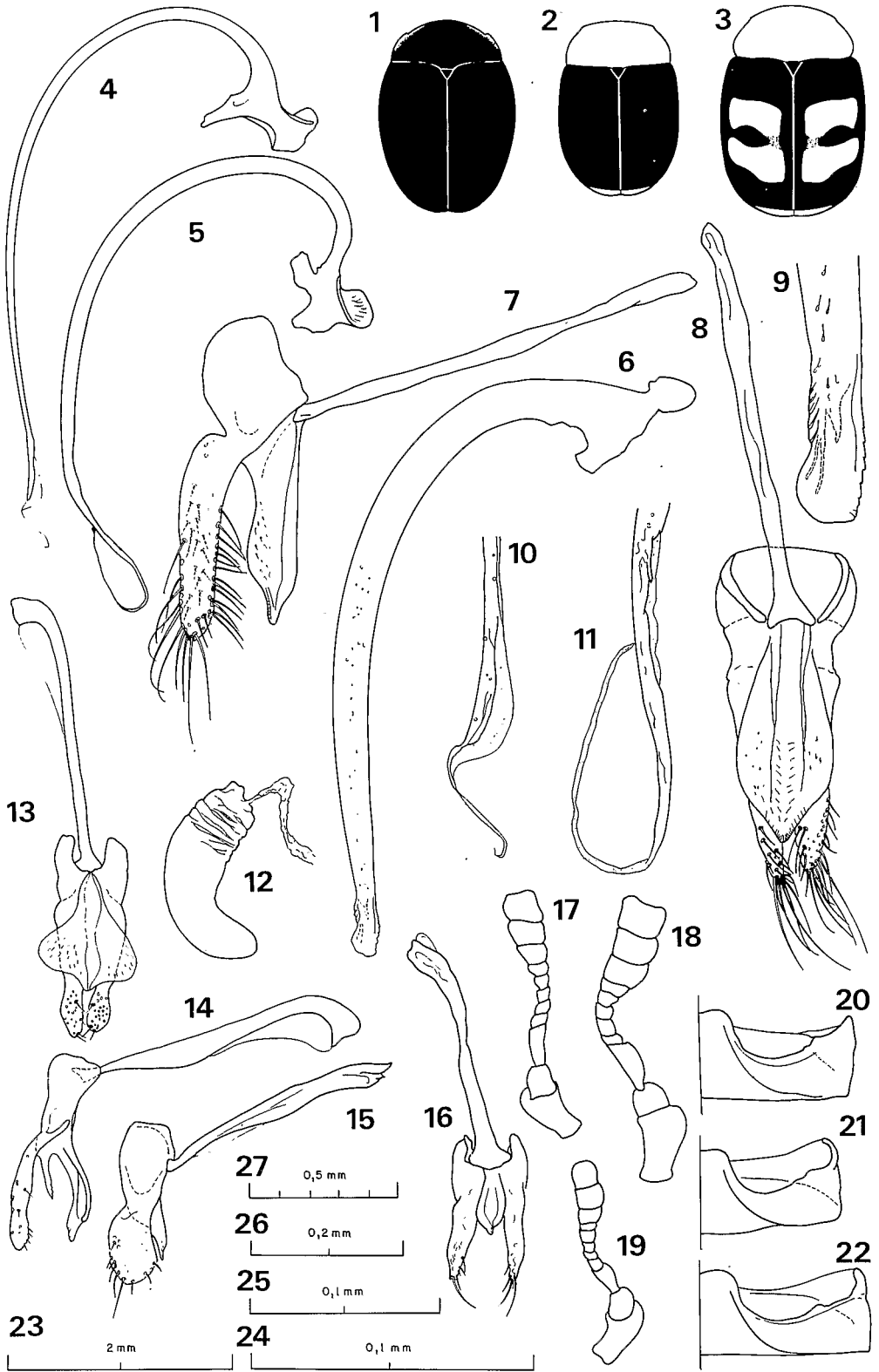
Ponctuation de la tête fine et superficielle ; ponctuation du pronotum et des élytres moyenne, régulière et bien marquée, un peu plus dense sur le pronotum. Pilosité moyenne, assez dense et couchée. Carènes prosternales délimitant un triangle court et large à angles mousse, dont la surface est irrégulièrement et superficiellement ponctuée. Au centre du mesosternum, et sur une grande partie de la surface du metasternum, ponctuation plus grosse et plus forte que sur les élytres, et d'aspect plus grossier ; ponctuation atténuée sur une bande médiane et sur les côtés du metasternum ; pilosité assez grossière, bien visible latéralement. Épipleures superficiellement ponctués, couverts d'une fine pilosité courte à moyenne.

Six segments abdominaux visibles, la marge postérieure du 6^e sinuose chez le mâle, arrondie chez la femelle. Lignes fémorales abdominales longues, rejoignant le bord arrière du segment. Ponctuation générale équivalente à celle du mesosternum, renforcée au centre du 1^{er} sternite, très nette sur les plaques abdominales ; pilosité assez longue.

Genitalia mâles : Tegmen et apophyse basale robustes. Lobe médian du tegmen très petit, très aigu en vue de profil, légèrement asymétrique en vue de face. Styles latéraux larges à surface réticulée, bordés d'une rangée dense de soies longues et fortes. Édéage assez long, fin, très aigu à son extrémité.

Genitalia femelles : Spermathèque en L, aux parois bien sclérotisées et peu striées.

Planche I. Fig. 1, 6, 8, 9, 12, 13, 16 : *Diomus aberrans*, lectotype — Fig. 2, 5, 10, 11, 14, 15 : *Diomus varians*, lectotype — Fig. 4, 7 : *D. varians*, paralectotype — Fig. 1, 2, 4, 5, 12 : vue latérale de l'édéage et de son extrémité — Fig. 6, 7 : antenne — Fig. 8 à 11 : tegmen, vue latérale et vue de face — Fig. 13, 14 : face supérieure du corps — Fig. 15, 16 : 1^{er} segment abdominal, vue partielle — Fig. 3 : échelle des figures 4, 5, 12 — Fig. 17 : échelle des figures 13, 14 — Fig. 18 : échelle des figures 15, 16 — Fig. 19 : échelle des figures 1, 2, 6, 7, 8 à 11.



Diomus confluens (Jordan)*Scymnus confluens* Jordan, 1894**LECTOTYPE** : 1 mâle. Présente désignation.

— Humboldt Bay, N.G. [étiquette blanche, imprimée]. — *Scymnus confluens* Type! Jordan [étiquette blanche, Jordan]. — Muséum Paris [étiquette rose, imprimée]. — *Diomus confluens* (Jordan). Lectotype. J. Chazeau det. 1982 [étiquette blanche, Chazeau]. — Lectotype [étiquette rouge, imprimée].

Espèce de taille moyenne, en ovale régulier.

Tête brune, front jaune brun clair. Pronotum noir, ses angles antérieurs graduellement éclaircis jusqu'à égalier la couleur du front. Scutellum et élytres noirs, y compris les épipleures. Prosternum brun, mesosternum et metasternum brun sombre à noir, pattes 1 et 2 jaunes, coxae et fémurs 3 bruns, tibias et tarsi jaunes. Abdomen brun.

Yeux proportionnellement grands, antennes de 11 articles, épistome droit, très légèrement lobé latéralement. Ponctuation de la tête fine et superficielle; ponctuation du pronotum et des élytres moyenne, très nettement marquée, régulière et dense; pilosité demi-dressée, courte à moyenne.

Carènes dessinant un triangle large à angles arrondis au centre du prosternum, et délimitant une surface couverte de points fins à moyens. Mesosternum et surtout metasternum fortement ponctués, cette ponctuation encore renforcée au centre des sternites; pilosité visible seulement latéralement. Épipleures des élytres plans, régulièrement rétrécis pour disparaître aux 2/3 de la longueur; ponctuation moyenne et pilosité fine, régulière.

Cinq segments abdominaux visibles, ainsi que les extrémités latérales du 6^e dont le bord postérieur est nettement concave chez le mâle. Lignes fémorales abdominales rejoignant le bord postérieur du segment. Ponctuation inférieure à celle du thorax, équivalente à celle des élytres en taille mais un peu moins dense, légèrement renforcée sur le segment 1; pilosité de longueur moyenne.

Genitalia mâles : Tegmen très original dont le lobe médian est double en vue de profil, la partie principale étant spatulée en vue de face. Apophyse basale longue et forte; styles latéraux ornés de rares soies courtes. Édéage fin, à extrémité partiellement membraneuse.

Diomus biimpressus (Jordan)*Scymnus biimpressus* Jordan, 1894**LECTOTYPE** : 1 mâle. Présente désignation.

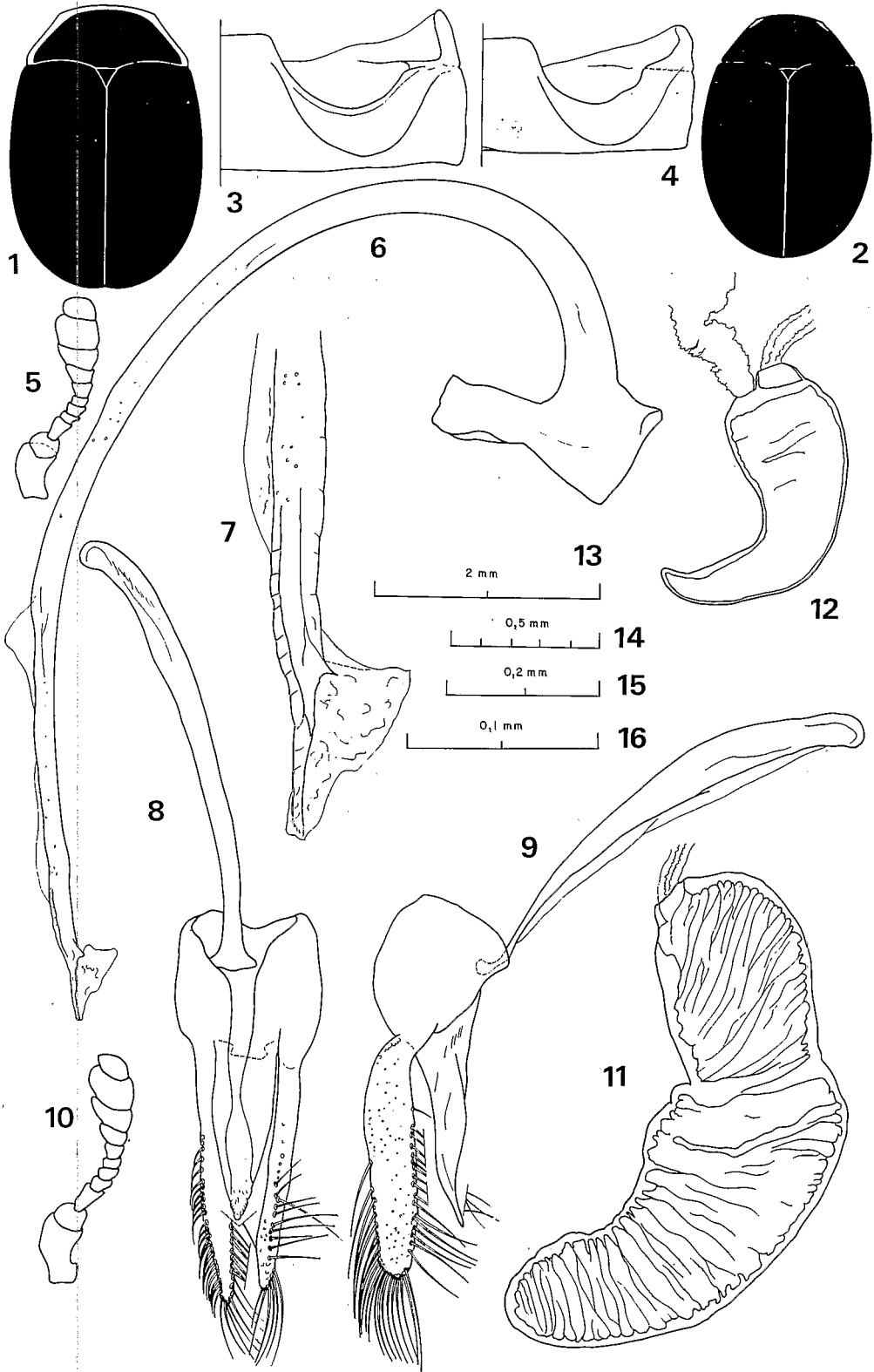
— Humboldt Bay. Sept.-oct. 1893. W. Doherty [étiquette blanche, imprimée]. — *Scymnus biimpressus* Type! Jordan [étiquette blanche, Jordan]. — Muséum Paris [étiquette rose, imprimée]. — *Diomus biimpressus* (Jordan). Lectotype. J. Chazeau det. 1982 [étiquette blanche, Chazeau]. — Lectotype [étiquette rouge, imprimée].

Espèce de petite taille, en ovale court.

Tête, pronotum et apex des élytres jaune brun. Scutellum et élytres noirs. Prosternum jaune brun, mesosternum et metasternum brun noir. Pattes jaune brun, les coxae 2 et 3 brun sombre comme les épipleures des élytres. Épipleures brun noir. Abdomen jaune brun, le centre des 2 premiers segments brun sombre.

Antennes courtes, de 11 articles; épistome droit; yeux proportionnellement petits et front large. Ponctuation fine mais nette sur la tête, plus forte et plus dense sur le pronotum (principalement au centre), et très visiblement renforcée sur l'élytre, où 2 dépressions transverses sont en outre très apparentes de part et d'autre du scutellum. Pilosité assez longue, dressée.

Planche II. Fig. 1, 4, 10, 13, 14, 17, 20 : *Diomus confluens*, lectotype — Fig. 2, 5, 11, 15, 16, 19, 21 : *Diomus biimpressus*, lectotype — Fig. 3, 6 à 9, 18, 22 : *Diomus dohertyi*, lectotype — Fig. 12 : *D. dohertyi*, paralectotype, spermathèque — Fig. 1 à 3 : face supérieure du corps — Fig. 4 à 6 et 9 à 11 : vue latérale de l'édéage et de son extrémité — Fig. 7, 8, 13 à 16 : tegmen, vue latérale et vue de face — Fig. 17 à 19 : antenne — Fig. 20 à 22 : 1^{er} segment abdominal, vue partielle — Fig. 23 : échelle des figures 1 à 3 — Fig. 24 : échelle de la figure 12 — Fig. 25 : échelle des figures 9 à 11 — Fig. 26 : échelle des figures 4 à 8 et 13 à 19 — Fig. 27 : échelle des figures 20 à 22.



Centre du prosternum marqué par 2 carènes convergentes, qui ne se rejoignent pas en avant ; ponctuation confuse entre les carènes, grossière, forte et irrégulière au centre du mesosternum, fine, superficielle et lâche au centre du metasternum, mais renforcée et resserrée latéralement ; pilosité courte, visible seulement sur les côtés. Épipleurs disparaissant aux 3/5 de la longueur de l'élytre, indistinctement ponctués et finement pileux.

Six segments abdominaux visibles, le bord postérieur du 6^e un peu sinueux chez le mâle. Lignes fémorales abdominales rejoignant rapidement la marge postérieure du segment. Ponctuation fine à moyenne, peu serrée. Pilosité assez lâche mais régulière et assez longue.

Genitalia mâles : Tegmen petit. Lobe médian plus court que les styles latéraux, légèrement asymétrique en vue de face, marqué en vue de profil d'un rétrécissement net près de l'apex. Styles latéraux larges et robustes, portant quelques rares soies courtes. Apophyse basale proportionnellement longue. Édéage de longueur moyenne, avec une extrémité très fine et membraneuse.

Diomus dohertyi (Jordan)

Scymnus dohertyi Jordan, 1894

LECTOTYPE : 1 mâle. Présente désignation.

— Tenimber june-july, 1892. W. Doherty [étiquette blanche, imprimée]. — *Scymnus dohertyi* Type ! Jordan [étiquette blanche, Jordan]. — Muséum Paris 1930 Coll. Sicard [étiquette jaune, imprimée]. — *Diomus dohertyi* (Jordan). Lectotype. J. Chazeau det. 1982 [étiquette blanche, Chazeau]. — Lectotype [étiquette rouge, imprimée].

Paralectotype : 1 femelle, mêmes provenance et date.

Espèce de taille moyenne, en ovale court.

Chez le lectotype, tête et pronotum jaune clair, scutellum jaune ; une bande rousse couvre la suture élytrale ; élytre noir, marqué d'une tache jaune arquée dont le centre roux est rétréci ; apex de l'élytre jaune clair. Prosternum et pattes jaune clair, mesosternum et metasternum brun jaune ; épipleures des élytres noirs. Abdomen jaune clair.

Chez le paralectotype, la tête est rousse, avec des appendices jaune clair, le pronotum jaune clair ; sur les élytres le noir a régressé et il ne subsiste qu'une large bande (1/4 longueur élytre) transverse à la base, et une bande transverse sub-apicale plus étroite. Tout le dessous du corps est brun clair, les pattes jaune plus sombre que chez le lectotype.

Front large, antennes de 11 articles, épistome rectiligne, ses extrémités latérales très faiblement expansées. Ponctuation de la tête, du pronotum et des élytres fine et régulière ; pilosité fine et courte.

Centre du prosternum marqué de 2 carènes légèrement convergentes vers l'avant ; sur le centre du prosternum, sur tout le mesosternum, sur les côtés du metasternum, ponctuation un peu plus forte que sur le dessus du corps ; ponctuation atténuée au centre du metasternum ; pilosité fine, courte, peu visible. Épipleurs disparaissant peu après la moitié de la longueur, marqués à la base d'une faible dépression ; ponctuation équivalente à celle du mesosternum ; pilosité moyenne, bien visible.

Six segments abdominaux visibles, le bord postérieur du 5^e faiblement concave chez le mâle, celui du 6^e nettement sinueux chez le mâle, régulièrement convexe chez la femelle. Suture des segments 1 et 2 peu visible chez le lectotype, mais normale chez le paralectotype. Lignes fémorales rejoignant très vite le bord postérieur du segment. Ponctuation équivalente à celle du mesosternum ; pilosité moyenne.

Genitalia mâles : Tegmen robuste. Lobe médian aussi long que les styles latéraux, son extrémité nettement rétrécie en vue de profil, en pointe large et mousse en vue de face. Apophyse basale assez fine. Styles latéraux bordés de soies assez nombreuses, de tailles différentes. Édéage large et robuste, son extrémité dentelée sur la face interne.

Planche III. Fig. 1, 3, 6 à 10 : *Scymnus (P.) novaeguineae*, lectotype — Fig. 2, 4, 5, 11 : *Scymnus (P.) oralis*, lectotype — Fig. 12 : *Diomus varians*, paralectotype — Fig. 1, 2 : face supérieure du corps — Fig. 3, 4 : 1^{er} segment abdominal, vue partielle — Fig. 5, 10 : antenne — Fig. 6, 7 : vue latérale de l'édéage et de son extrémité — Fig. 8, 9 : tegmen, vue de face et vue latérale — Fig. 11, 12 : Spermathèque — Fig. 13 : échelle des figures 1, 2 — Fig. 14 : échelle des figures 3, 4 — Fig. 15 : échelle des figures 5, 6, 8 à 10 — Fig. 16 : échelle des figures 7, 11, 12.

Genitalia femelles : Spermathèque petite, faiblement arquée, à parois très fines et assez peu sclérotisées.

Scymnus (Pullus) oralis Jordan

Scymnus oralis Jordan, 1894

LECTOTYPE : 1 femelle. Présente désignation.

— Tenimber, june-july 1892. W. Doherty. [étiquette blanche, imprimée]. — *Scymnus oralis* Type! Jordan [étiquette blanche, Jordan]. — Muséum Paris 1930 Coll. Sicard [étiquette jaune, imprimée]. — *Scymnus (Pullus) oralis* Jordan. Lectotype. J. Chazeau det. 1982 [étiquette blanche, Chazeau]. — Lectotype [étiquette rouge, imprimée].

Espèce de taille moyenne, en ovale long.

Entièrement brun noir ou noir dessus, à l'exception des angles antérieurs du pronotum et d'une étroite bordure antérieure, jaune clair. Tête brun jaune. Dessous du pronotum, prosternum et pattes brun jaune clair; épipleures des élytres brun noir; mésosternum et métasternum brun moyen; un peu roux. Abdomen brun jaune assez clair, assombri au centre du segment 1.

Front large; antennes de 11 articles; épistome légèrement lobé sur les côtés, son bord antérieur rectiligne mais nettement déprimé. Épipleures élytraux très étroits, disparaissant aux 2/3 de la longueur. Carènes prosternales convergeant vers l'avant, et assez proches. Cinq segments abdominaux sont visibles ainsi que l'extrémité du 6^e, en triangle mousse chez la femelle. Lignes fémorales abdominales en arc régulier rejoignant presque le bord latéral du segment, et tangentant presque son bord postérieur.

Ponctuation de la tête très fine, dense, superficielle; ponctuation du pronotum et des élytres fine, dense, peu marquée; pilosité courte, très fine, très dense.

Ponctuation du prosternum moyenné, forte, dense, très visible entre les carènes; ponctuation du centre du mésosternum analogue; au centre du métasternum, ponctuation plus fine et moins forte, estompée et espacée vers l'arrière mais restant, sur les côtés, équivalente à celle du mésosternum; ponctuation des épipleures de grosseur moyenne, très visible. Pilosité courte et fine, dense, visible seulement sur les côtés des mésosternum et métasternum, et sur les épipleures.

Ponctuation de l'abdomen fine à moyenne, assez lâche au centre du segment 1, plus serrée et plus forte sur les côtés et sur les segments suivants; moitié postérieure des plaques abdominales non ponctuée. Pilosité très fine mais assez longue et fournie, plus rare au centre du segment 1.

Genitalia femelles : Spermathèque assez longue et étroite, légèrement arquée, à parois épaisses fortement striées intérieurement.

Scymnus (Pullus) novaeguineae Jordan

Scymnus novaeguineae Jordan, 1894

LECTOTYPE : 1 mâle. Présente désignation.

— Humboldt Bay. sept.-oct. 1893. W. Doherty. [étiquette blanche, imprimée]. — *Scymnus novaeguineae* Type! Jordan [étiquette blanche, Jordan]. — Muséum Paris [étiquette rose, imprimée]. — *Scymnus (Pullus) novaeguineae* Jordan. Lectotype. J. Chazeau det. 1982 [étiquette blanche, Chazeau]. — Lectotype [étiquette rouge, imprimée].

Espèce de grande taille, en ovale long.

Têtes jaune-brun clair. Pronotum jaune-brun dessous, et marqué dessus d'une large tache noire qui épargne une étroite bande à l'avant et sur les côtés. Scutellum et élytres noirs. Prosternum brun foncé latéralement, noir entre les fines carènes. Mésosternum et métasternum noirs. Pattes 1 et 2 jaunes, les coxae brunes. Tibias, tarsi, et apex des fémurs 3 jaunes, le reste des pattes brun. Épipleures des élytres étroits et plans, dépassant à peine la moitié de la longueur, noirs. Abdomen brun foncé.

Antennes de 11 articles; épistome lobé latéralement, sa partie médiane rectiligne et légèrement déprimée par rapport aux lobes. Ponctuation de la tête très fine, celle du pronotum fine et dense dessus; ponctuation des élytres irrégulière, assez peu marquée et peu distincte; sur chacun on

remarque 2 rangs de points plus ou moins nets, légèrement arqués, qui courent parallèlement à la suture et ne dépassent pas la moitié de la longueur de l'élytre. Pilosité du dessus courte et serrée.

Ponctuation grossière et pilosité non visible entre les carènes prosternales ; latéralement ponctuation plus fine et courte pilosité bien visible. Ponctuation du mesosternum et des côtés du metasternum grosse, forte et dense, encore renforcée au centre du metasternum, disparaissant sur une zone médiane triangulaire d'aspect glacé ; pilosité fine, visible seulement sur les côtés. Ponctuation des épipleures équivalente à celle des côtés du mesothorax ; pilosité difficilement visible.

Cinq segments abdominaux visibles, ainsi que l'extrémité du 6^e qui est légèrement sinueuse chez le mâle ; lignes fémorales en demi-cercle, n'atteignant pas l'arrière du segment. Ponctuation générale des sternites grosse, forte et dense, surtout au centre avant du segment 1. Pilosité fine mais assez longue.

Genitalia mâles : Tegmen robuste. Lobe médian aigu et un peu sinueux en vue de profil, symétrique et légèrement spatulé en vue de face. Styles latéraux plus longs que le tegmen, bordés d'une rangée dense de soies longues. Apophyse basale longue et forte. Édéage assez long et robuste.

Remarque : *Scymnus (Pullus) novaeguineae* présente de grandes affinités avec *Scymnus (Pullus) biroi* (Weise, 1902), dont le type a été revu par BIELAWSKI (1963). Ces 2 espèces semblent devoir se distinguer par quelques différences dans l'extrémité de l'édéage.

Les genres *Diomus* et *Scymnus* en Nouvelle-Guinée

Aux 7 espèces révisées ici s'ajoutent *Scymnus (Pullus) brunneus* Gorham identifié par JORDAN, 2 espèces décrites par WEISE (1902) : *Scymnus (Pullus) pupulus* et *Scymnus (Pullus) biroi*, et *Scymnus inocuus* Boh. de Kai.

L'endémisme est fort puisque, mis-à-part *S. brunneus* décrit de Sumatra, ces espèces ne sont connues que de Nouvelle-Guinée. Elles se répartissent également en *Diomus* et *Scymnus* (sous-genre *Pullus*). JORDAN a d'ailleurs bien vu l'originalité des premières (antennes et lignes fémorales abdominales), qu'il rattache justement au sous-genre *Diomus* de Mulsant, mais il ne les a pas traitées comme un genre distinct.

Ajoutons qu'il existe en Nouvelle-Guinée un groupe d'espèces semblables d'aspect, tant dans les genres *Diomus* que *Scymnus*, espèces dont l'étude accroîtra notablement la faune connue de ce territoire. Cette homogénéité n'est d'ailleurs parfois qu'une apparence. Et bien que classées dans le même genre, des espèces comme *D. biimpressus* (par la structure des carènes prosternales et les dépressions à la base des élytres) ou *D. confluens* (par l'originalité des genitalia mâles) appartiennent incontestablement à des lignées distinctes.

REMERCIEMENTS

Je remercie Mlle Nicole BERTI et Mlle Hélène PERRIN du Muséum de Paris, ainsi que le Dr R.D. POPE du British Museum, pour les spécimens et les informations qu'ils m'ont aimablement communiqués.

RÉFÉRENCES

- BIELAWSKI (R.), 1963. — Uber zwei Arten der Gattung *Scymnus* Kugl. aus Neuguinea (*Coleoptera, Coccinellidae*). *Bull. Acad. pol. Sci.*, 11(4) : 169-172.
- JORDAN (K.), 1894. — New species of the genus *Scymnus* Kugel. from the East and New-Guinea. *Novit. zool.*, 1(1) : 122-138.
- WEISE (J.), 1902. — Coccinelliden aus der Sammlung des Ungarischen National — Museums. *Termeszert. Für.*, 25 : 489-520.