

CONTRIBUTION A L'ÉTUDE
DES ORCHIDACEAE DE MADAGASCAR. XV

NOUVELLES ESPÈCES DU GENRE *AERANTHES* LINDL.

par J. BOSSER

RÉSUMÉ : Description de 6 nouvelles espèces du genre *Aeranthes* Lindl.

SUMMARY : Six new species are described in the genus *Aeranthes* Lindl.

Le genre *Aeranthes* Lindl. comprend des Orchidées spéciales à la région malgache (Madagascar, Iles Comores et Mascareignes). Il fait partie de la tribu des *Sarcantheae* et se distingue par des fleurs vertes ou blanches, à colonne prolongée par un pied le plus souvent naviculaire, sur le bord antérieur duquel est inséré le labelle. Jusqu'à ce jour 36 espèces ont été décrites de Madagascar. Certaines sont nettement caractérisées, mais il y a aussi des groupes (*A. ramosa* (Cogn.) Rolfe) où les variations sont difficiles à saisir, par suite du peu de matériel dont nous disposons. Il est préférable de faire les études sur du matériel frais ou en alcool. Les fleurs sont délicates et, séchées, elles se prêtent mal à l'observation.

Nous proposons ici 6 nouvelles espèces dont les caractères se séparent nettement de ceux des plantes déjà connues.

Aeranthes multinodis J. Bosser, sp. nov.

Herba epiphytica, acaulis, glabra, erecta. Folia 4, disticha, vaginis 2 cm longis, imbricatis, dorso carinatis; laminis planis paullo coriaceis, lineari-oblongis, 12-20 cm longis, 2,5-4 cm latis, basi paullo angustatis, apice bilobatis rotundatis, lobis disparibus.

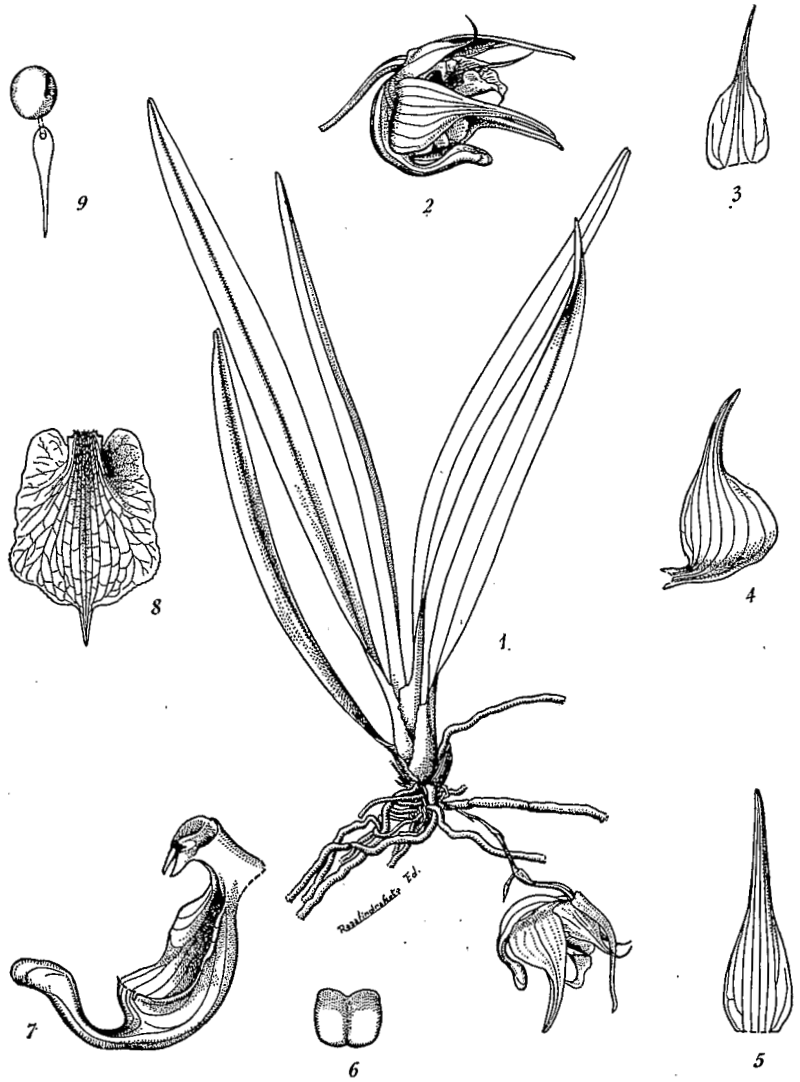
Inflorescentiae 1-5, pendentes, 1-3-florae, 15-35 cm longae, simplices vel pauciramosae, pedunculis gracilibus multinodosis; vaginis quam internodia longioribus; vaginae lanceolatae lineares, subacuminatae, 1-1,5 cm longae. Floris bractea subnigra, concava, ovali-acuta, usque subacuminata, 0,8-1,2 cm longa. Flores paullo carnosae; sepalis medio ovali-lanceolatis, acuminatis, 2,8-3,3 cm longo, 8-8,5 mm lato, 7-9-nervatis; sepalis lateralibus cujusque altero altero dispari, acuminatis, 3-3,5 cm longis, 1-1,2 cm latis, 9-nervatis; petalis laxe ovatis acuminatis, 2,5-2,9 cm longis, 0,8-0,9 cm

O. R. S. I. O. M.

17 SEP. 1971

Collection de Référence

n° 4977



Pl. 1. — *Aeranthes Leandriana* Bosser : 1, plante fleurie; 2, fleur vue de profil; 3, pétale; 4, sépale latéral; 5, sépale médian; 6, anthère; 7, colonne, pied et éperon; 8, labelle; 9, pollinaire.

latis, 7-9-nervatis; labello rhomboideo, apice truncato, mucronulato, basi carina mediana ad dimidiam longitudinem munito, marginibus in dimidiam terminalem partem denticulatis, multinervato, 1,5-1,6 cm longo, 1-1,2 cm lato; calcare cylindrico, apice obtuso, 7-8 mm longo; columna carnosa, 2 mm alta; auriculae breves, deltoideae acutae, 0,5-0,6 mm longae, dens medianus rostellii parvus; pes columnae navicularis, 8 mm longus, marginibus lobis obtusis munitus, parte inferiori pubescenti papillosa; anthera semi-rotundata, membranacea, castanea, ante emarginata, in diam. 3 mm; ovario pedicellato 6-7 mm longo, glandulis parvis sessilibus subnigris tecto.

TYPE : *J. Bosser et J.-P. Peyrot 20.009*. Forêt ombrophile d'altitude 1300-1400 mètres. Rive Est du lac Tsiazompaniry, Madagascar (HOLO-, P.).

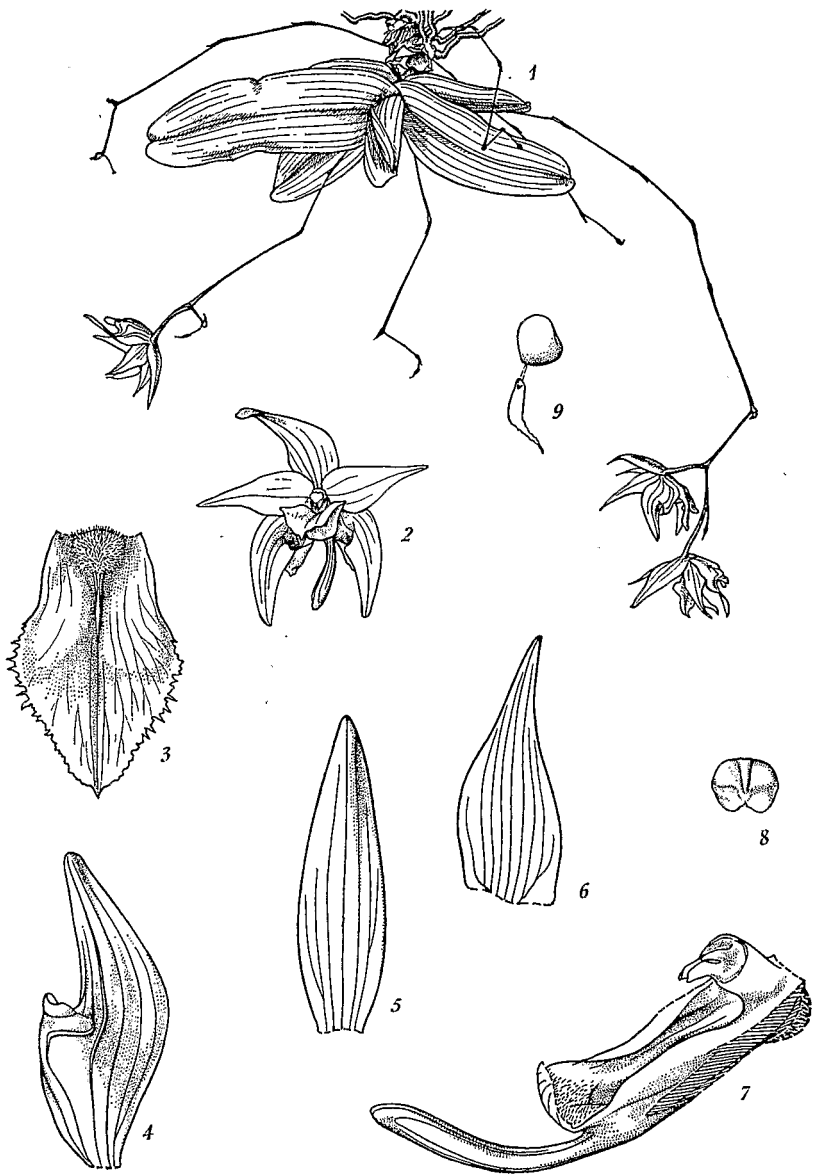
Plante épiphyte dressée, à inflorescences pendantes; racines nombreuses, charnues, lisses. Feuilles coriaces, vert sombre, à limbes plans, obliquement dressés, à sommet arrondi, bilobé, un peu scabre; lobes subégaux. Inflorescences grêles, pédoncule de 0,7-1 mm de diamètre, à nœuds nombreux et entre-nœuds courts (0,4-1 cm de long); gaines noirâtres, plus longues que les entre-nœuds, membraneuses, se désagrégant facilement, à 5 nervures saillantes, sommet un peu excurrent; bractée florale concave, ample, aussi longue ou, plus souvent, plus longue que l'ovaire pédicellé, à 5 nervures saillantes; ovaire pédicellé couvert d'une pruine noire, caduque, de nature glandulaire, qui se retrouve aussi, moins dense, sur les bractées et la face externe des sépales. Fleurs un peu charnues, vert pâle, sommet des sépales et pétales jaunâtres, jaunissant en vieillissant; sépales à sommet un peu récurvés, le médian ové lancéolé, les latéraux de même forme générale mais dissymétriques, pourvus à la base d'un lobe antérieur bien développé; labelle multinervé, rhombé, tronqué et mucronulé au sommet, décurrent sur le pied, pubescent papilleux à la base; à marges denticulées dans la moitié apicale, face supérieure munie d'une carène médiane basale atteignant la moitié de la longueur; pied naviculaire peu profond, pubescent papilleux à l'intérieur, à marges surélevées et infléchies dans la moitié basale, cette surélévation terminée en avant par un lobe obtus; éperon cylindrique obtus, naissant sous l'insertion du labelle, à l'extrémité du pied; colonne courte à auricules deltoïdes aigus, dent médiane du rostelle nette mais très courte, obtuse.

Cette espèce est bien caractérisée et se signale surtout par ses pédoncules floraux multinodes, à gaines plus longues que les entre-nœuds. Elle se rapproche ainsi de *Aeranthès longipes* Schltr., mais le port et surtout les caractères de la fleur sont différents.

Aeranthès Leandriana J. Bosser, *sp. nov.*

Habitu *A. albidiflorae* Toil.-Gen., Ursch et Boss., signis formae floris differt.

Herba epiphytica, acaulis, glabra; folia 5-6, disticha, glauco-viridia; vaginis brevibus, imbricatis, compressis, carinatis; laminis crassis, rigidis, linearibus, 10-20 cm longis, 5-8 mm latis, apice bilobulato-acutis vel subacutis, basi gradatim in pseudopetiolo brevi attenuatis.



Rapinodotaky Et.

Pl. 2. — *Aeranthes tenella* Bosser : 1 plante fleurie; 2, fleur vue de 3/4; 3, labelle étalé; 4, sépale latéral; 5, sépale médian; 6, pétale; 7, colonne, pied et éperon; 8, anthère; 9, pollinaire.

Inflorescentia uniflora, pendens, brevis; pedunculo gracili, 2,5-10 cm longo, basi vaginis 3, subnigris, imbricatis, munitus; vaginis superioribus 1-8, quam internodia brevioribus, 6-7 mm longis. Floris bractea subnigra, ovalis, navicularis, carinata, 4-4,5 mm longa. Flos pallide viridis, paullo crassus; sepalò mediano ovali-lanceolato, 2,5-2,7 cm longo, 8-9,5 mm lato, 5-nervato; sepalis lateralibus, cujus que altero latere altero dispari, late ovalis, 2,7-3,2 cm longis, 10-12 mm latis, 5-nervatis; petalis ovalibus, acuminatis, 1,5-1,7 cm longis, 6 mm latis, 3-5-nervatis; labello suborthogonio, apice apiculato, basi, cordato, 2 cm longo, 1,2-1,4 cm lato, basi paullo papillosa; calcare arcuato, apice inflato, 1-1,2 cm longo; columna carnosà, 3 mm alta, auriculis deltoideis acutis, 1,5 mm longis, rostellì dente mediano subnullo; columnae navicularis pede 12 mm longo, 5 mm profundo, glabro; anthera pallide lutea, semi-rotunda ante leviter emarginata, in diam, 2,5-3 mm; ovario pedicellato glabro, 1-1,2 cm longo (Pl. 1).

TYPE : *J. Bosser 16.464*. Vestige de forêt d'altitude 1400-1500 m, Tampoketsa d'Ankazobe, Madagascar (HOLO-, P.).

Plante épiphyte, acaule, rejetant parfois à la base, munie de nombreuses racines charnues vertes ou grisâtres, de 2,5-3,5 mm de diamètre. Feuilles épaisses, rigides, vert-glaucue, un peu déprimées sur le dessus, nervure médiane canaliculée, aiguës ou subaiguës au sommet, régulièrement atténuées à la base en un pseudopétiole de 1-1,5 cm de long, canaliculé dessus, arrondi dessous, face supérieure un peu ridée transversalement, face inférieure lisse, vert plus clair.

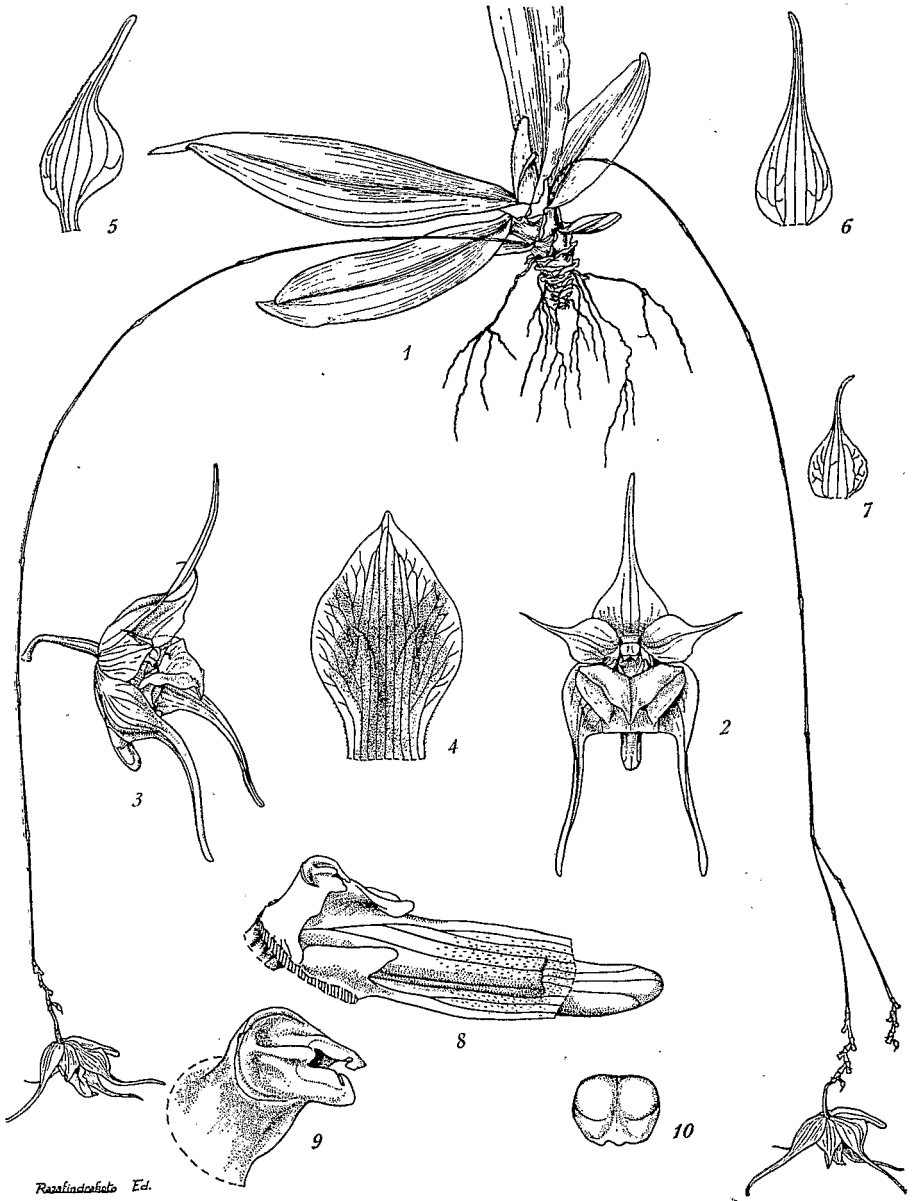
Inflorescence beaucoup plus courte que les feuilles ou au maximum aussi longue qu'elles. Fleur vert pâle, transparente, à nervation visible; sépales et pétales dirigés vers l'avant, labelle dressé contre la colonne; sépale médian ové, caudé, obtus au sommet, à 5 nervures principales, les nervures latérales ramifiées vers les marges; sépales latéraux dissymétriques largement ovés, caudés, à bord antérieur dilaté en lobe arrondi, 5 nervures principales; pétales ovés acuminés, aigus au sommet, 5-nervés, les nervures latérales ramifiées vers les marges; labelle subrectangulaire, apiculé au sommet, un peu cordé à la base, nervures nombreuses, réticulées, marges un peu ondulées, base pubescente papilleuse; pied naviculaire, élargi à l'extrémité, glabre à l'intérieur; éperon court, obtus et renflé en massue au sommet, incurvé; colonne verte, à auricules deltoïdes aigus, dent médiane du rostellè courte, obtuse; ovaire vert, glabre.

Cette espèce rappelle par son port *Aeranthès albidiflora* Toil.-Gen., Ursch et Bosser; mais elle se distingue aisément par son inflorescence courte, et la morphologie de la fleur. Chez *A. albidiflora* les sépales et les pétales sont de forme différente et rejetés en arrière, le labelle est horizontal non cordé à la base, la colonne est nettement plus longue.

Aeranthès tenella J. Bosser, *sp. nov.*

A. parvulae Schltr. affinis, habitu ed floris signis differt.

Herba epiphytica, acaulis, glabra; folia 4-5, disticha; foliorum vaginae



Pl. 3. — *Aeranthes Moratii* Bosser: 1, plante fleurie; 2, fleur vue de face; 3, fleur vue de profil; 4, labelle étalé; 5, sépale latéral; 6, sépale médian; 7, pétale; 8, colonne, pied et éperon; 9, colonne vue de dessus; 10, anthere.

breves, imbricatae, compressae, carinatae; laminae oblongae, planae, coriaceae, 2,5-5,5 cm longae, 1-1,8 cm latae, apice bilobatae rotundatae, basi leviter rotundatae.

Inflorescentiae 4-5, pendentes, 5-10 cm longae, 1-2-florae; pedunculis gracillimis, 0,2-0,3 mm in diam., simplicibus vel pauciramosis, vaginas 3-5 lanceolatas, 3-4,5 mm longas, internodiis multo breviores gerentibus; floris bractea ovali, 2,5-3 mm longa. Flos paullo carnosus; sepalo mediano lanceolato, obtuso, 1,8-1,9 cm longo, 4 mm lato, 5-nervato; sepalis lateralibus in utroque alterutro latere altero dispari, ovali-lanceolatis, obtusis, 5-7-nervatis, 1,7-1,8 cm longis, 6-7 mm latis; petalis ovali-subacuminatis, 1-1,2 cm longis, 4,5 mm latis, 5-7-nervatis; labello rhomboideo, apice acuto, basi angustato, 1-1,2 cm longo, 6-7 mm lato, marginibus in dimidia superiore parte denticulatis, crista basilari papillosa munito; calcare subcylindrico obtuso, apice leviter inflato, paullo arcuato, 6-6,5 mm longo; columna carnosa, 1,5 mm alta, auriculis brevibus deltoideis, apice obtusis vel paullo truncatis, 0,5 mm longis; dente mediano rostellii parvo; columnae navicularis pede 4-4,5 mm longo; anthera castanea, membranacea, ante emarginata, in diam. 1,5 mm; ovario pedicellato glabro, 1,5-1,8 mm longo (Pl. 2).

TYPE : *Jard. Bot. Tananarive 1399*. Forêt ombrophile, massif du Marojejy, Madagascar (HOLO-, P.).

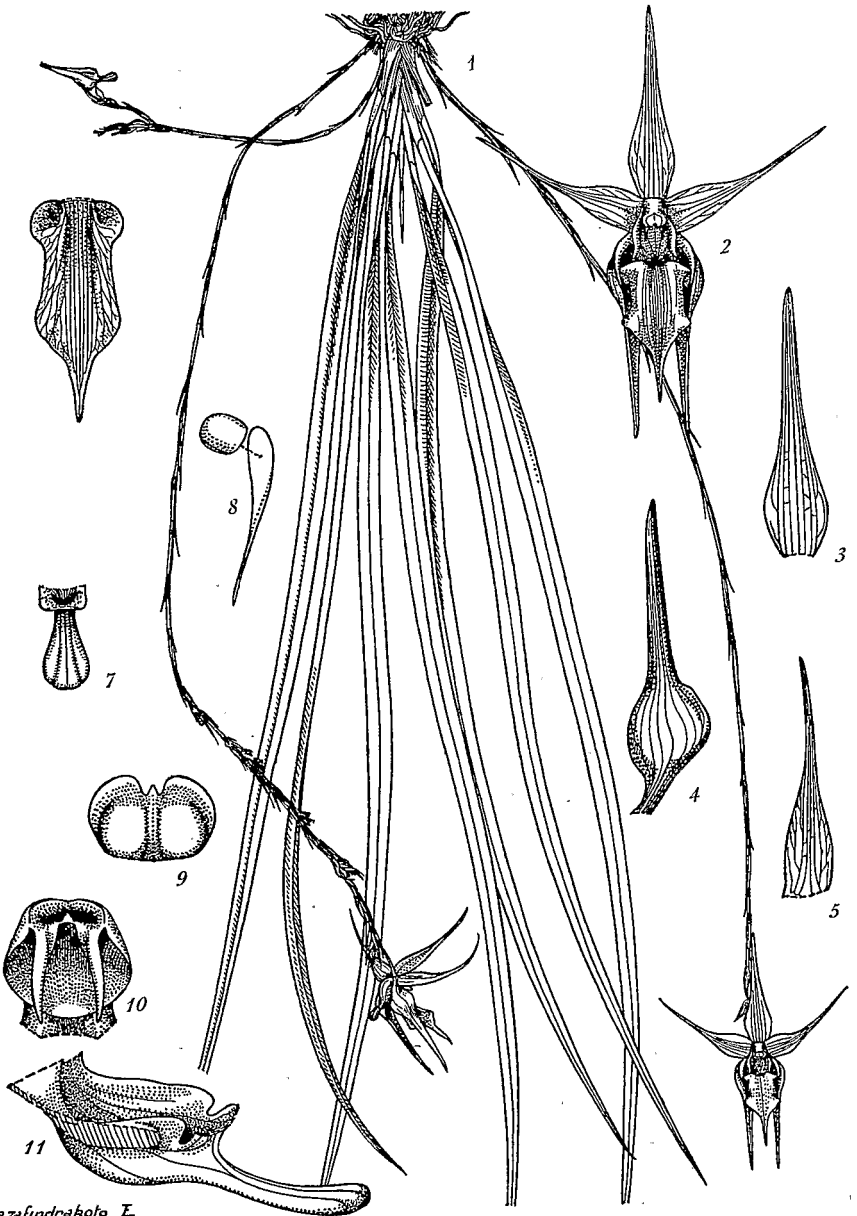
Petite plante épiphyte. Feuilles à gaines courtes, étroitement imbriquées, les inférieures se désagrégant en fibres; limbes plans, obliquement ascendants. Inflorescences extrêmement grêles, plus longues que les feuilles; pédoncules et bractées parsemées de petites glandes noirâtres. Fleur petite, à sépales et pétales étalés latéralement; les sépales latéraux dissymétriques, un peu arqués; labelle subhorizontal, rhombé, aigu au sommet, large et non auriculé à la base, à marges denticulées dans la moitié apicale, pourvu à la base d'un pulvinus papilleux prolongé vers l'avant par une courte crête médiane; colonne courte, à auricules deltoïdes obtus ou un peu tronqués, dent médiane du rostell obtuse, beaucoup plus courte que les auricules; pied naviculaire peu profond, à bords largement arrondis et un peu infléchis, surface interne pubescente papilleuse sous l'insertion du labelle; éperon cylindrique ou légèrement renflé dans sa moitié apicale, obtus au sommet.

Cette espèce rappelle un peu *A. parvula* Schltr. mais le port est cependant différent, les feuilles plus larges. D'autre part les sépales et pétales sont plus longuement acuminés chez *A. parvula*, le labelle non denticulé et l'éperon nettement renflé en massue au sommet.

Aeranthes Moratii J. Bosser, *sp. nov.*

Herba epiphytica, acaulis, glabra; folia 4-5, disticha, diluto modo viridia; vaginae foliorum breves, imbricatae, compressae, carinatae; laminae lineari-oblongae, 10-12 cm longae, 1,5-2 cm latae, apice dispari modo bilobatae, rotundatae.

Inflorescentiae pendentes, graciles, 30-35 cm longae, pauciflorae;



Razafindrakoto E.

Pl. 4. — *Aeranthes Peyrotii* Bosser: 1, plante fleurie; 2, fleur vue de face; 3, sépale médian; 4, sépale latéral; 5, pétale; 6, labelle; 7, éperon; 8, pollinaire; 9, anthère; 10, colonne vue de face; 11, pied de la colonne et éperon.

pedunculis filiformibus, in diam. 0,5 mm, simplicibus vel pauciramosis, vaginis subcastaneis, dorso carinatis, 3-4 mm longis, quam internodia multo brevioribus. Flores 4-5 in racemo brevi terminali, axi 2 cm longo, lineis multangulis constante; floris bractea fusco-subnigra, 2-2,5 mm longa, apice acuta. Flos paullo carnosus, diluto modo viridis, apice sepalorum subluteus; sepalo mediano ovali-acuminato, 2,5-2,7 cm longo, 8-9 mm lato, 5-nervato; sepalis lateralibus cujus que altero latere altero dispari, acuminatis, 2,7-3 cm longis, 1 cm latis, 5-7-nervatis; petalis laxe ovali-acuminatis, 1,6-1,7 cm longis, 6-6,5 mm latis, 3-5-nervatis; labello arcuato, basi angustato, in parte media cristis lateralibus brevibus 2 minuto, 1,7-1,8 cm longo, 1,2-1,3 cm lato; calcare conico, obtuso, 6-7 mm longo, dorsiventraliter versus valde compresso; columna carnososa, 4 mm alta, auriculis suborthogoniis, ante truncatis 0,8-0,9 mm longis; rostellis dente mediano brevissimo; columnae navicularis pede 10-12 mm longo, marginibus lobum obtusum gerentibus, parte interiori tenuiter papillosa; anthera semi-rotunda, fusca, membranacea, ante valde incisa, in diam. 2,5 mm; ovario glabro, 10-12 mm longo. (Pl. 3).

TYPE : *P. Moral 2835 bis*. Région de Sambava, Madagascar (Holo-, P.).

Plante épiphyte, glabre. Feuilles à gaines courtes étroitement imbriquées, à limbes épais coriaces, vert clair, bilobulés au sommet, le grand lobe nettement plus long, atteignant 1 cm; nervure médiane saillante sur la face inférieure. Hampe florale grêle et pendante, simple ou ramifiée près du sommet, à 8-11 nœuds portant des gaines brunes nettement plus courtes que les entre-nœuds. Fleurs en courtes grappes terminales, semblant s'épanouir successivement; axe floral court, en zig-zag. Bractée florale beaucoup plus courte que l'ovaire, aiguë au sommet, carénée sur le dos. Fleurs vert clair, sépales à sommet un peu jaunâtre; sépales et pétales étalés latéralement; labelle courbé, multinerve, ové, aigu au sommet, rétréci à la base en large onglet, non auriculé, glabre, et muni sur la face supérieure dans sa partie moyenne de 2 courtes crêtes latérales, un peu concave entre ces crêtes; colonne relativement haute, à pied naviculaire peu profond, bords surélevés près de la base, cette surélévation terminée en avant par un lobe obtus, face interne finement papilleuse; éperon court et large, très comprimé dorsiventralement, obtus au sommet.

Espèce bien caractérisée, reconnaissable à ses feuilles épaisses, vert glauque, et à sa fleur à éperon court, très comprimé.

Aeranthus Peyrotii J. Bosser, *sp. nov.*

Species *A. sambiranoensis* Schltr. affinis, signis floris formae differt.

Herba epiphytica, acaulis, pendens, glabra. Folia 6-8, disticha, vaginis compressis carinatis, laminis linearibus angustis paullo carnosis, apice bilobulatis acutis, basi compressis, 25-45 cm longis, 0,6-1 cm latis.

Inflorescentia uniflora, pendens, 25-40 cm longa; pedunculo rigido, in diam. 1-1,2 mm, vaginis multis quam internodia longioribus vel interdum



Pl. 5. — *Aeranthes tropophila* Bosser; 1, plante fleurie; 2, fleur vue de 3/4; 3, labelle; 4, pétale; 5, sépale médian; 6, sépale latéral; 7, colonne pied et éperon; 8, anthère; 9, pollinaire.

brevioribus; floris bractea lanceolata, subacuminata, 0,7-0,9 cm longa, nervis 5 prominentibus ornata. Flos viridis, paullo carnosus; sepalo mediano ovali-lanceolato, subacuminato, 3-3,8 cm longo, 6-8 mm lato, 7-nervato; sepalis lateralibus, acuminatis, 3,2-4,5 cm longis, 0,9-1,2 cm latis, 5-7-nervatis; petalis lanceolatis, acuminatis, 2,5-3,5 cm longis, 7-9 mm latis, 5-7 nervatis; labello oblongo subpanduriformi, 2,2-2,8 cm longo, 8-12 mm lato, basi rotundato, apice breviter caudato, carinis basilaribus lateralibus 2 munito; calcare apice paullo inflato rotundato, dorsiventraliter versus complanato, 8-12 mm longo, in diam. apice 3 mm; columna carnosae, 3,5-4 mm alta, auriculis linearibus acutis, 3 mm longis; columnae navicularis pede 9-10 mm longo, marginibus lobo obtuso munitis; anthera castanea, membranacea, ante incisa, in diam. 2-2,2 mm; ovario pedicellato gracili, 1,4-1,8 cm longo (Pl. 4).

TYPE : *J. Bosser et J.-P. Peyrot 17.570*, vestige de forêt d'altitude, bords du lac Mantasoa, Madagascar (HOLO-, P.).

E. Ursch, Herb. Jard. Bot. Tan. 724, Tampoketsa d'Ankazobe; *J. Bosser 19249*, forêt d'Ankeramadinka, canton d'Ambatoloana; *G. Cours 4250*, Androdramanitra, Rahobeava, alt. 850 m.

Plante épiphyte, glabre, pendante; feuilles à gaines imbriquées, limbes étroitement linéaires, à base rétrécie et comprimée latéralement en un pseudopétiole de 2-3 cm de long. Inflorescences 2-3, à pédoncules rigides, à nœuds nombreux, entre-nœuds devenant plus courts vers le sommet; gaines plus souvent plus longues que les entre-nœuds et couvrant le pédoncule, parfois pour les entre-nœuds basaux, plus courtes que les entre-nœuds. Fleurs vertes, sépale médian et pétales dressés, sépales latéraux dirigés vers l'avant, labelle étalé, subhorizontal, oblong, subpanduriforme, caudé et aigu au sommet, arrondi subcordé à la base, muni, face supérieure, de 2 courtes crêtes basales, un peu concave entre ces crêtes; colonne longue, à auricules linéaires aigus, un peu arqués, bien développés, déclinés; dent médiane du rostelle subnulle; pied naviculaire, à bords muni d'un lobe obtus; éperon droit ou un peu courbé, renflé en massue au sommet.

Espèce caractéristique parfois vivipare, certains bourgeons à l'aisselle des gaines du pédoncule pouvant se développer en plantule. Elle se rapproche par son port, ses feuilles étroites, de *A. sambiranoensis* Schltr., mais la fleur est différente surtout par la forme du labelle et la colonne.

Aeranthus tropophila J. Bosser, *sp. nov.*

Habitu *A. laxiflorae* Schltr. similis, sed flore differt.

Herba acaulis, epiphytica, erecta; foliis 5-7, distichis; foliorum vaginis brevibus, imbricatis, compressis, carinatis; laminis planis, lineari-oblongis, 10-17 cm longis, 1,5-1,9 cm latis, basi leviter rotundatis compressis, apice bilobatis rotundatis.

Inflorescentiae 3-5, breves, 2-2,5 cm longae, 1-4-florae; pedunculo

gracili brevique 1 cm longo, vaginis 4-5 imbricatis, scariosis, castaneis obtecto; floris bractea ovali-lanceolata, concava, acuta, 6-7 mm longa. Flores paullo carnosius; sepalo mediano lanceolato acuto, 1,1-1,6 cm longo, 3-3,5 mm lato, 5-nervato; sepalis lateralibus in utroque alterutro latere altero dispari, 1,2-1,6 cm longis, 4,5-5 mm latis, 5-nervatis; petalis lanceolato acutis, 1-1,3 cm longis, 2,8-3 mm latis, 3-5-nervatis; labello ovali-acuto vel oblongo, apice acuto vel paullo truncato apiculato, basi leviter angustato, 7-8 mm longo, 4,5-4,7 mm lato, carina basilari deltoidea papillosa munito, marginibus apice paullo denticulatis; calcare cylindrico, obtuso, apice paullo inflato, 5-6 mm longo, in diam. 1,2-1,3 mm; columna carnosa 1,5-1,6 mm alta, auriculis brevibus deltoideis, obtusis, 0,5 mm longis; dente mediano rostellii brevi; columnae navicularis pede 4-4,5 mm longo, marginibus lobo dilatato truncato munitis; anthera hemisphaerica, castanea, ante laxa emarginata, in diam. 1,5-1,6 mm; ovario pedicellato glabro, costulato, 5 mm longo (Pl. 5).

TYPE : *J. Bosser et P. Morat 18.113*. Forêt tropo-xérophile sur calcaire, Tsingy d'Antsalova, Madagascar (HOLO-, P.).

Plante épiphyte, à gaines foliaires courtes, étroitement imbriquées, limbes peu coriaces, plans, obliquement ascendants. Inflorescences beaucoup plus courtes que les feuilles, à pédoncule très court entièrement couvert par les gaines. Fleur vert clair, transparente, à sépales et pétales obliquement étalés, labelle dressé contre la colonne, à marges un peu ondulées, finement denticulées vers le sommet, rétréci mais non auriculé à la base, largement inséré sur le pied, aigu ou un peu tronqué et apiculé au sommet, muni sur la face supérieure, à la base, d'un pulvinus deltoïde papilleux; colonne courte, à auricules deltoïdes obtus, dent médiane du rostellé plus courte que les auricules, dressée, obtuse; pied naviculaire, à bords dilatés en lobe largement arrondi, infléchi, face interne papilleuse sous l'insertion du labelle; éperon un peu courbé à la base, progressivement renflé vers le sommet, inséré sous le labelle à l'extrémité du pied.

Le genre *Aeranthes* comprend surtout des plantes de la forêt ombrophile de l'Est et du Centre. Cette espèce est remarquable car elle appartient à la forêt de l'Ouest où elle subit une très longue saison sèche. *Aeranthes Schlechteri* Bosser est la seule autre espèce de ce genre vivant dans des conditions écologiques semblables.

A. tropophila, par ses inflorescences courtes rappelle *A. laxiflora* Schltr. des massifs de l'Andringitra et du Tsaratanana. Mais outre qu'elles vivent dans des milieux écologiques différents, ces plantes se distinguent nettement par les caractères des sépales, pétales et labelle.

BIBLIOGRAPHIE

- JACOB DE CORDEMOY, E. — Flore de l'île de la Réunion, 1 vol. (1895).
MOORE, S. — *Orchideae* in BAKER, *Flora of Mauritius and Seychelles*, 1 vol. (1877).
PERRIER DE LA BATHIE, H. — *Orchidées* in HUMBERT H., *Flore de Madagascar*, 49^e famille, 2 vol. (1941).

- SCHLECHTER, R. — *Orchidaceae Perrierianae*, Fedde Repert. Beih. **33**, 1 vol. (1925).
TOILLIEZ-GENOUD, J. — Sur une *Aeranthes* nouvelle de Madagascar, Natur. Malg. **10** : 19-20 (1958).
— ÜRSCH, E. et BOSSER, J. — Contribution à l'étude des *Aeranthes* (*Orchidaceae*) de Madagascar, Not. Syst. **16** (1-2) : 205-215 (1960).

Directeur de recherche O.R.S.T.O.M.
Laboratoire de Phanérogamie
Muséum, PARIS

BOSSEA (J.M.) - Contribution à l'étude des
Orchidaceae de Madagascar. XV...

MUSÉUM NATIONAL D'HISTOIRE NATURELLE

ADANSONIA

TRAVAUX PUBLIÉS
AVEC LE CONCOURS
DU CENTRE NATIONAL DE LA RECHERCHE SCIENTIFIQUE
SOUS LA DIRECTION DE

A. AUBREVILLE

et

JEAN-F. LEROY

Membre de l'Institut
Professeur Honoraire
au Muséum

Professeur
au Muséum

Série 2

TOME 11
FASCICULE 1
1971

EXTRAITS

LABORATOIRE DE PHANÉROGAMIE
DU MUSÉUM NATIONAL D'HISTOIRE NATURELLE
16, rue de Buffon, Paris (5^e)

C. N. S. T. - B.

17 SEP. 1971

Collection de Référence

4977