

SUR DEUX ASCLÉPIADACÉES NOUVELLES  
DU SUD DE MADAGASCAR

par J. BOSSER et P. MORAT

RÉSUMÉ. — Deux nouvelles espèces appartenant au genre *Stapelianthus* Choux, de la tribu des Stapéliées ont été récemment découvertes dans le sud de Madagascar et sont ici établies.

SUMMARY. — Description of two new species of *Stapelianthus* (*Asclepiadaceae-Stapeliaceae*) endemic genus of South Madagascar.

Le genre *Stapelianthus* Choux est le seul genre d'Asclépiadacée-Stapéliée de Madagascar. Il est composé de plantes cactiformes, charnues, aphyllés, de station sèche, croissant sur des grès, des sables, des calcaires, des rocailles gneissiques, parfois en plein soleil comme *S. decaryi*, mais préférant le plus souvent l'ombre légère des fourrés xérophiles du Sud. Ce genre est proche du genre africain *Huernia* R. Br., dont il se sépare par des caractères de la couronne de la fleur.

Les espèces suivantes étaient jusqu'ici connues : *S. madagascariensis* (Choux) Choux (type du genre), *S. decaryi* Choux, *S. montagnacii* (Boiteau) Boiteau et Bertrand, *S. insignis* Descoings, *S. pilosus* Lavr. et Hardy. La découverte de deux espèces nouvelles porte donc à sept le nombre des espèces de ce genre.

*Stapelianthus keraudrenae* J. Bosser et P. Morat, *sp. nov.*<sup>1</sup>.

*Caules carnosi, aphylli, virides vel plus minusve subrubri, glabri, ramosi, reptantes ad 30-40 cm longi, in diametro 8-10 mm, 6-7-costati, costis prominentibus spinosis munitis, aculeo debili, 1-1,5 mm longo, recto vel paulo arcuato.*

*Flores basi ramorum inserti, breviter pedunculati; sepalis lanceolato-acutis, 3-6 mm longis, 1,7-2 mm latis, basi connatis; corolla carnosa, rotacea, in diam. 3-3,5 cm; lobis 5, triangulis acutis, 8-10 mm longis, 8-9 mm latis, pagina superiore marginibusque papillosis, luteis rubro-violaceo punctatis vel maculatis; parte media annulo carnoso prominente, luteo, dense rubroviolaceo maculato vel omnino atro-rubro munita; corona duplici; parte exteriori erecta, lobis 5, 3,5-4,5 mm longis, recurvis, ipsis apice lobulatis, lobulis 1,2-2 mm longis, obtusis; parte interiore 5-lobata, breviori, cum corona exteriori connata, interius*

1. Espèce dédiée à M<sup>me</sup> KERAUDREN-AYMONIN qui se propose de reprendre l'étude des Asclépiadacées de Madagascar.

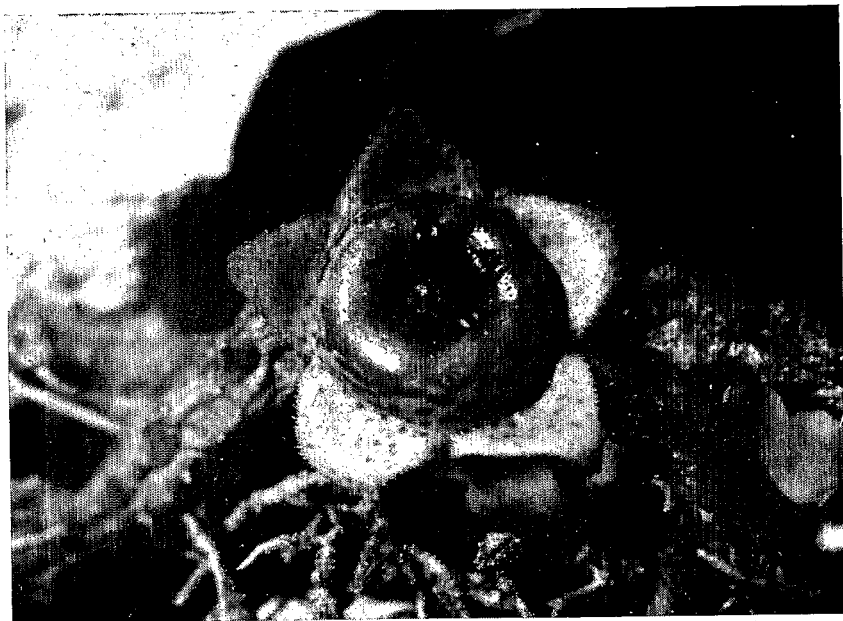
O. R. S. T. O. M.

Collection de Référence

17 SEP. 1971

n°

4979



Pl. 1. — *Stapelianthus keraudrenae*, sp. nov. : une fleur (photo du type). — *Stapelianthus arenarius*, sp. nov. : deux fleurs, dont une, tétramère, aberrante (photo du type).

*cum staminibus connata, lobis linearibus oblongis, obtusis, 1-1,5 mm longis juxta antheram applicatis; polliniis pallido-luteis, maxime complanatis, semicircularatis, in diam. 0,5 mm; stigmatate quinquejugo, carnoso, in diam. 2,2-2,5 mm (Pl. 1 et 2).*

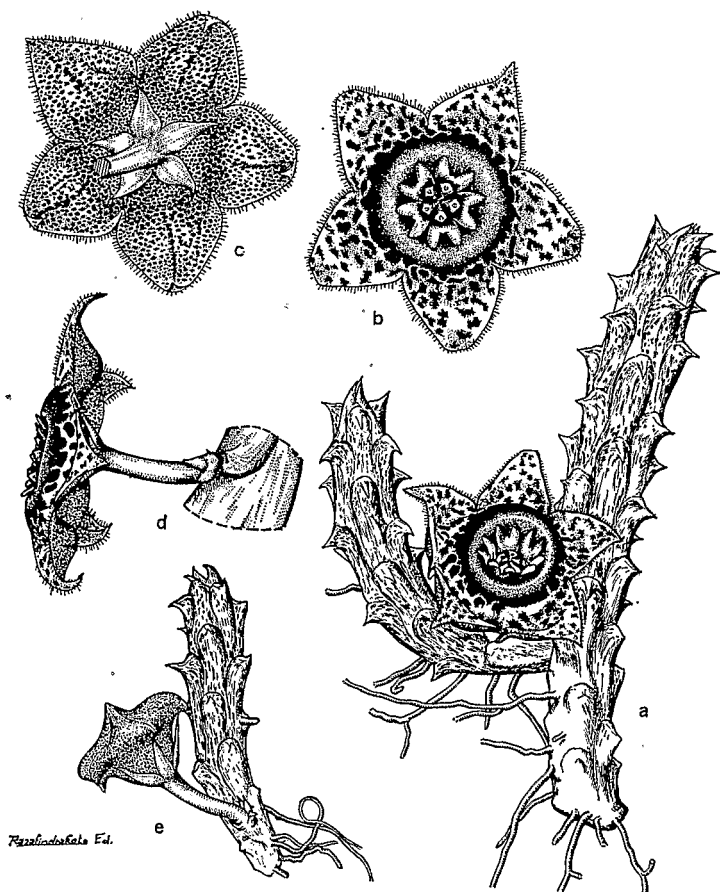
TYPE : J. Bosser et P. Morat 19413, rochers gréseux, gorges d'Ankazoabo, district de Betioky, Madagascar (holo-, P. in spiritu conservatur).

P. Morat 3847, 3848, 3869, N. E. de Betioky.

Plante terrestre ou rupestre, à tiges charnues, rampantes ou pendantes sur des rochers, vert clair marbrées de vert foncé ou parfois rougeâtres, 6-7-côtelées, les côtes munies de protubérances coniques alternes d'une côte à l'autre, terminées par une pointe courte molle, droite ou un peu courbée; racines adventives.

Inflorescences naissant à la base des rameaux, sympodiques, 2 à 4 fleurs naissant successivement sur un rameau court; pédoncule de 3-7 mm de long; bouton floral turbiné, apiculé au sommet, pentagonal et muni de 5 pointes courtes aux angles. Sépales charnus, lancéolés aigus un peu récurvés au sommet, de taille assez variable, glabres, très brièvement soudés à la base; corolle charnue, rotacée, 5-lobée, munie au centre d'un anneau charnu en relief, en forme de tore, entourant le gynostège, lobes triangulaires aigus, à sommet parfois un peu récurvés, face supérieure plus ou moins densément papilleuse, marges ciliolées papilleuses; couronne double, l'extérieure à 5 lobes dressés puis récurvés et appliqués sur l'anneau, oblongs, un peu déprimés longitudinalement dans leur partie médiane, bilobulés obtus au sommet; couronne interne plus petite, soudée extérieurement à la première couronne et intérieurement aux étamines, à 5 lobes linéaires oblongs recourbés vers le centre sur les anthères; stigmaté charnu, pentagonal, creusé de 5 dépressions où viennent se loger les anthères, ces dépressions délimitant au centre un petit mamelon pentagonal. Pollinies jaune pâle, aplaties en disques semicirculaires à extrémités arrondies, munies sur leur bord droit d'un petit appendice aciculaire brunâtre soudé à la pollinie; rétinacle brun rouge, dur, trapézoïdal, de 0,2 mm de large, sillonné sur sa face inférieure, caudicule formé de 2 pièces, une bandelette linéaire de 0,4 mm de long dont une extrémité est fixée au rétinacle et une lame ovée de 0,2 mm de long, embrassant l'extrémité de la pollinie et fixée latéralement à la première bandelette. Fruit et graine inconnus.

Cette espèce a une fleur très caractéristique. Elle est la seule à avoir une corolle à annulus central et se distingue donc aisément des autres *Stapelianthus*. Il existe quelques variations dans la taille des fleurs, et en particulier des sépales, et la coloration. Sur le type, les lobes sont jaune-orangé, ponctués de rouge vineux et l'anneau a aussi un fond jaune-orangé marqué par du rouge vineux. Mais d'autres échantillons (Morat 3847 et 3848) ont des lobes à fond vert jaunâtre marbré de taches pourpre sombre, l'anneau étant entièrement pourpre sombre. Les couronnes sont toujours colorées en pourpre sombre. Ces variations se rencontrent dans une même population.



Pl. 2. — *Stapelianthus keraudrenae*, sp. nov.: a, un rameau fleuri; b, fleur vue du dessus; c, fleur, face inférieure; d, fleur profil; e, rameau portant un bouton floral (d'après Morat 3869).

*Stapelianthus arenarius* J. Bosser et P. Morat, sp. nov.

*Caules carnosi, virides, aphylli, glabri, ramosi, reptantes, ad 10-15 cm longi, 0,8-1 cm in diametro, 4-costati, costis prominentibus spinosis aculeis retroversis brevibus 1-2 mm longis munitis.*

*Flores basi ramorum inserti, breviter pedunculati; sepalis lanceolato-acutis, 3,5-4 mm longis, 1,5 mm latis, basi connatis; corolla rotacea, alba, media parte punctibus castaneorubris notata, carnosa, in diametro 2-2,5 cm, pagina interiore tenuiter papillosa; petalis 12-13 mm longis, basi propter 4,5-5 mm connatis, lobatis, patentibus, deltoideo-acutis, 6-8 mm longis; corona duplici, parte exteriori erecta, 2,5-2,8 mm alta, 5-lobata, lobis bifidis apice obtusis, 1,5 mm longis, parte interiore 5-lobata, foris cum corona exteriori et interius cum*

*stafinibus connata, lobo lineari-oblongo juxta antheram recurvato; polliniis ovatis maxime compressis, 0,4 mm longis, pallido-luteis; stigmatе quinquejugo carnosо fossulis 5 excavato ubi antherae locantur. (Pl. 1).*

TYPE : J. Bosser et P. Morat 20392, fourré xérophile à Didiéracées, route de Manombo, nord de Tuléar, Madagascar (holo-, P.), in spiritu conservatur).

Plante terrestre, formant de petits peuplements à l'ombre du fourré xérophile sur sables dunaires anciens. Tiges couchées, radicales, glabres, vert clair marbrées de vert plus foncé, 4-côtelées; côtes portant des protubérances plus ou moins arrondies munies à leur sommet d'une pointe rétrorse courte.

Inflorescences naissant à la base des rameaux, sympodiques, à 2-3 fleurs se développant successivement sur des rameaux courts; pédicelle des fleurs de 6-8 mm de long; sépales charnus, glabres, ovés lancéolés, aigus, à sommet un peu récurvés; corolle blanche, abondamment tachetée de brun rouge au centre, charnue, rotacée, en cupule très évasée, à 5 lobes triangulaires, un peu rétrécis subcaudés au sommet, finement et densément papilleuse face interne, les papilles surmontées d'un petit cil; couronne double, brun rouge, partie externe obliquement dressée, 5-lobée, chaque lobe bifide au sommet, couronne interne soudée à la couronne externe et aux étamines, à 5 lobes petits, linéaires oblongs, recourbés et couchés sur l'anthere; stigmatе pentagonal, de 1,5 mm de diamètre, creusé face supérieure de 5 dépressions peu profondes où se logent les anthères; pollinies en disques aplatis semicirculaires, jaune pâle, munies sur leur bord rectiligne d'une dent aciculaire brune, presque aussi longue que la pollinie et soudée à elle sur presque toute sa longueur, rétinacle petit 0,1 mm de large trapézoïdal, brun rouge, sillonné face inférieure, caudicule formé d'une bandelette très courte un peu arquée; carpelle de 2 mm de long, pluriovulé; fruit et graine inconnus.

La fleur est normalement pentamère, mais, exceptionnellement, on peut trouver des fleurs aberrantes tétramères (voir photo).

#### BIBLIOGRAPHIE

- BOITEAU P. — Plantes nouvelles de Madagascar. Asclépiadacée, *Stapelia montagnacii* nov. sp., Bull. Acad. Malg. 24 : 83 (1941).
- BOITEAU P. et BERTRAND G. — *Stapelianthus montagnacii* comb. nov., Cactus 26 : 116 (1950).
- CHOUX P. — *Stapeliopsis madagascariensis* n. sp., Céropégie cactiforme de Madagascar, C. R. Acad. Sc. 193, 26 : 1444-1446 (1931).
- Deux Asclépiadacées cactiformes de Madagascar, Ann. Mus. Col. Marseille, ser. 4, 10, 2 : 5-15 (1932).
- Une nouvelle Asclépiadacée cactiforme malgache, l. c., ser. 5, 2, 3 : 5-22 (1934).
- DESCOINGS B. — Deux nouvelles Asclépiadacées succulentes de Madagascar, Nat. Malg. 9, 2 : 179-187 (1957).
- LAVRANOS J. J. et HARDY D. S. — A new name for a Stapeliad from Madagascar, Journ. of South Afri. Bot. Soc. 27, 4 : 237-239 (1961).

- RAUH W. — Bemerkenswerte Sukkulente aus Madagaskar 13. Die Gattung *Stapelianthus* Choux, Kakteen und andere Sukkulente 14, 7 : 127-129 (1963); l. c. 8 : 145-148 (1963); l. c. 9 : 172-173 (1963); l. c. 10 : 182-184 (1963).
- WHITE A. et SLOANE B. L. — The *Stapeliae*, vol. III Pasadena, 1 vol. (1937).

Laboratoire de Phanérogamie  
Muséum.-PARIS  
et Laboratoire de Botanique  
Centre O.R.S.T.O.M.-TANANARIVE.

BOSSER (J.) MORAT (P.).. Sur deux asclépiadacées  
nouvelles du Sud de Madagascar.

MUSÉUM NATIONAL D'HISTOIRE NATURELLE

---

# ADANSONIA

TRAVAUX PUBLIÉS  
AVEC LE CONCOURS  
DU CENTRE NATIONAL DE LA RECHERCHE SCIENTIFIQUE  
SOUS LA DIRECTION DE

A. AUBREVILLE

et

JEAN-F. LEROY

Membre de l'Institut  
Professeur Honoraire  
au Muséum

Professeur  
au Muséum

*Série 2*

---

TOME 11

FASCICULE 2

1971

EXTRAITS

LABORATOIRE DE PHANÉROGAMIE  
DU MUSÉUM NATIONAL D'HISTOIRE NATURELLE  
16, rue de Buffon, Paris (5<sup>e</sup>)

C. N. R. C. 11.

Collection de Référence

17 SEP. 1971

n° 4979

Debo