

RÉVISION DES *HOPLIDERINA* AFRICAINS  
ET MALGACHES  
[*COL. CERAMBYCIDAE PRIONINAE*]

PAR

R. M. QUENTIN & A. VILLIERS

Le genre *Hoplideres* établi par SERVILLE en 1832, a été rangé par THOMSON en 1860 (Classif. Céramb., p. 312) dans sa division des *Macrotomitae*, puis en 1864 le même auteur crée pour lui (Syst. Céramb., p. 290) la division des *Hoplideritae*, septième de son groupe des *Prionitae verae*. Ensuite, LACORDAIRE, en 1869 (Gen. Col., 8, p. 66), reprenant ce qu'avait fait THOMSON lui conserve un rang identique sous le nom de « Hoplidérides ». En 1903, LAMEERE (*Ann. Mus. Congo, Zool.*, sér. 3, 2, p. 95) inclut le genre *Hoploderes* (sic) dans ses *Callipogonini*. DISTANT en 1904 (*Insect. Transvaal*, 5, p. 100) rétablit la division sous le nom d'*Hoplideridaria*. Enfin LAMEERE, en 1912 (*Mém. Soc. ent. Belg.*, 21, p. 181) réunit sous le nom de *Hoploderes* (sous-tribu?) dans la tribu des *Callipogonini*, les genres *Cubaecola* LAMEERE, 1912, et *Hoploderes* SERVILLE (divisé en deux sous-genres, *Piwodarus* FAIRMAIRE, 1887, et *Hoploderes sensu stricto*). Enfin GILMOUR, en 1956 (*Longicornia*, 3, p. 111 et 119) propose nettement la sous-tribu des *Hopliderina*, nom. nov.

Bien que l'intérêt de sous-tribus nous paraisse contestable parmi les Prioniens, du moins dans l'état actuel de nos connaissances, nous avons pensé pratique, pour la commodité de notre étude, d'utiliser cette coupe systématique. Notre travail a été limité aux formes africaines car nous n'avons malheureusement pu examiner *Cubaecola hoploderoides* LAMEERE 1912, de Cuba, dont le seul exemplaire connu n'a pu être retrouvé au Musée d'Oxford.

La tribu des *Callipogonini* est caractérisée par les yeux fortement émarginés en dessus, n'embrassant pas le tubercule antennaire, les antennes à scape très court et à troisième article particulièrement long, le pronotum épineux, crénelé ou non latéralement, les cavités cotyloïdes antérieures ouvertes en arrière, la saillie prosternale pointée en arrière, les épisternes métathoraciques habituellement tronqués apicalement, sans rétrécissement postérieur, les pattes inermes.

Dans sa dernière acception (GILMOUR, 1956) le groupe des *Hopliderina* est sommairement caractérisé à l'intérieur de la tribu : pronotum à disque distinctement ponctué et présentant 5 épines de chaque côté.

Les *Hopliderina* ainsi définis (!) comprenaient dans la région qui nous intéresse les seuls genres *Hoplideres* SERVILLE, 1832, et *Hoplidosterus* GIL-

MOUR, 1962. Ayant pu consulter simultanément *tous* les types des espèces décrites, nous avons été amenés à rétablir au rang de genre *Pixodarus* FAIRMAIRE, 1887 et à décrire le nouveau genre *Derelophis*.

\* \* \*

L'étude de ces Prioniens est rendue particulièrement délicate en raison de l'extrême variabilité de nombreux caractères. C'est ainsi que, dans une même espèce :

— le sillon longitudinal médian de la tête est tantôt très profond, tantôt superficiel, presque obsolète, et de longueur très variable. Corrélativement la sculpture de la tête est plus ou moins accentuée.

— la longueur des antennes peut varier dans un même sexe, indépendamment de la taille des individus, et les épines ou dents peuvent être plus ou moins marquées, être présentes sur un nombre d'articles variable et même, parfois, de façon asymétrique.

— les proportions longueur-largeur du pronotum peuvent varier dans un même sexe, la sculpture discale être plus ou moins forte, les dents des côtés, typiquement au nombre de cinq et de développement à peu près semblable, varier quant à leur taille respective, varier en nombre (soit par disparition, soit par coalescence), varier dans leur orientation et tout cela d'une façon fréquemment asymétrique (voir figures 6 à 17, p. 267).

— l'épine humérale des élytres peut être plus ou moins développée, suivie d'un nombre très variable de denticulations ou de crénelures, elles-mêmes plus ou moins marquées.

— la pubescence de la face ventrale peut être plus ou moins développée de même que la brosse de poils des tibias antérieurs des mâles.

Il convient d'insister ici sur le fait que ces variations s'observent dans *tous* les genres et *toutes* les espèces.

#### ABRÉVIATIONS

Dans le texte suivant, les énumérations d'exemplaires comportent, outre la localité et la date de capture, le nom du collecteur et celui du Musée où est conservé l'Insecte cité; ces Musées sont désignés à l'aide des abréviations suivantes :

- B.M., British Museum of Natural History (Londres).
- C.A.S., California Academy of Sciences (San Francisco).
- C.D., Collection R. Darge (Thervay).
- C.T.F.T., Centre Technique Forestier Tropical (Nogent-sur-Marne).
- D.D.V., Collection G. Dujardin-Delacour et R. Viossat (Tananarive).
- D.E.I., Deutsches Entomologisches Institut (Eberswalde).
- I.S.N.B., Institut Royal des Sciences Naturelles (Bruxelles).
- J.B., Collection J. Brenière (Nogent-sur-Marne).
- M.A.G.D., Museum and Art Gallery (Doncaster).
- M.B., Muséum d'Histoire Naturelle (Bâle).

- M.C.G., Museo Civico di Storia Naturale (Gènes).  
 M.F., Museum G. Frey (Tutzing).  
 M.H.N.G., Muséum d'Histoire Naturelle (Genève).  
 M.L., Rijksmuseum van Natuurlijke Historie (Leyde).  
 M.M., Museo Civico di Storia Naturale (Milan).  
 M.P., Muséum National d'Histoire Naturelle (Paris).  
 M.R.A.C., Musée Royal de l'Afrique Centrale (Tervuren).  
 N.H.M.V., Naturhistorisches Museum (Vienne).  
 N.M.B., National Museum of Rhodesia (Bulawayo).  
 N.R.S., Naturhistoriska Riksmuseet (Stockholm).  
 O.R.S.T.O.M.-B., Office de la Recherche Scientifique et Technique Outre-Mer (Bondy).  
 O.R.S.T.O.M.-T., Office de la Recherche Scientifique et Technique Outre-Mer (Tananarive).  
 S.A.M., South African Museum (Le Cap).  
 S.M., Natur Museum Senckenberg (Frankfort-sur-le-Main).  
 S.M.T.D., Staatliches Museum für Tierkunde (Dresde).  
 T.M., Transvaal Museum (Pretoria).  
 U.S.N.M., United States National Museum (Washington).  
 U.Z.C., Universitetets Zoologiske Museum (Copenhagen).  
 U.Z.M.B., Museum für Naturkunde der Humboldt Universität, Zoologisches Museum (Berlin).  
 Z.M.B.S., Zoologische Sammlung des Bayerischen Staates (Munich).

TABLEAU DES GENRES

1. Antennes toujours fortement dentées ou spinulées, soit au côté interne, soit au côté externe ..... 2  
 — Antennes dépourvues de dents ou d'épines ..... *Pixodarus* FAIRM.  
 2. Angle huméral des élytres denté dans les deux sexes.... *Hoplideres* SERVILLE  
 — Angle huméral des élytres non denté dans les deux sexes ..... 3  
 3. Stature allongée. Élytres avec au moins leur moitié postérieure granuleuse, sans ponctuation distincte, et portant une ou deux dépressions longitudinales (l'externe toujours apparente) limitée par des côtés obsolètes .....  
 ..... *Derelophis* n. gen.  
 — Stature trapue. Moitié postérieure des élytres à ponctuation superficielle avec les intervalles unis; pas de dépression longitudinale distincte.....  
 ..... *Hoplidosterus* GILM.

GENRE *DERELOPHIS* (1), NOV.

Stature étroite et allongée, semblable dans les deux sexes.

Front très court, déprimé, profondément séparé du clypeus. Articles antennaires dentés des deux côtés dans les deux sexes, plus longuement à l'angle apical rostral, le pédicelle avec quelques longues soies sensorielles. Pronotum fortement transverse, glabre ou faiblement pubescent à côtés faiblement explanés, typiquement munis de dents aiguës; bord antérieur avec une frange de soies raides, très courtes au milieu, longues sur les côtés, en avant de la première dent. Élytres allongés, finement crénelés en arrière

(1) Anagramme de *Hoplideres*.

de l'angle huméral, à peine élargis vers le tiers postérieur, deux fois (♀) à plus de deux fois (♂) plus longs que larges ensemble. Pattes relativement grêles dans les deux sexes.

Espèce-type du genre : *Hoploderes reticulatus* LAMEERE.

Répartition géographique : Madagascar, deux espèces :

TABLEAU DES ESPÈCES

1. Pronotum du mâle à pubescence discale dorée bien distincte. Base des élytres avec une zone ponctuée luisante ne dépassant pas le tiers proximal ..... 2. *D. viettei*, n. sp.  
 — Pronotum du mâle à pubescence discale grise, plus courte, peu distincte. Base des élytres avec une zone ponctuée luisante atteignant ou dépassant le milieu ..... 1. *D. reticulatus* (LAM.)

1. *Derelophis reticulatus* (LAMEERE)

*Hoploderes reticulatus* LAMEERE, 1906, *Ann. Soc. ent. ent. Belg.*, 49, p. 362 et 366 (Révision, p. 542 et 546); holotype ♀ : Madagascar (Muséum de Paris).

*Hoploderes reticulatus* : LAMEERE, 1912, *Mém. Soc. ent. Belg.*, 21, p. 167 (Révision p. 1081) [description d'un ♂ de Diego-Suarez].

*Hoploderes reticulatus* : LAMEERE, 1919, *Gen. Ins. Wytsm.*, 172, p. 90, pl. 5, fig. 2.

*Hoploderes reticulatus* : LAMEERE, 1920, *Ann. Soc. ent. Belg.*, 60, p. 139.

*Hoploderes reticulatus* : GILMOUR, 1962, *Mém. Inst. scient. Madag.*, sér. E, 13, p. 162.

Longueur : 19-29 mm. — Figures 1 et 2.

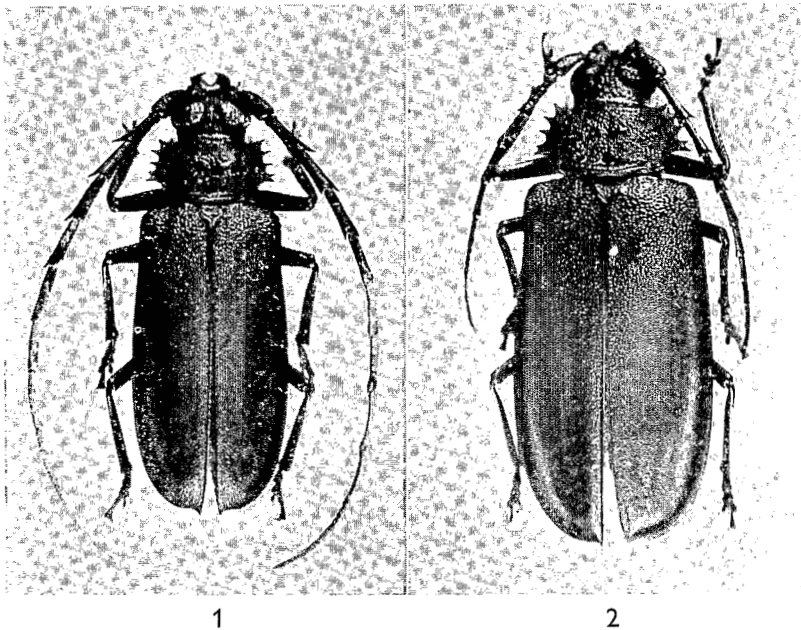


FIG. 1 et 2, *Derelophis reticulatus* (LAMEERE). — 1, mâle. — 2, femelle.

Brun de poix, les élytres progressivement plus clairs vers l'apex.

Tête avec un sillon médian plus ou moins marqué, s'arrêtant au niveau du bord postérieur des yeux, les tubercules antennifères nettement émarginés, le lobe supérieur le plus grand, saillant en une dent obtuse; ponctuation céphalique large, assez profonde avec une vermiculation lisse et luisante.

Pronotum ponctué comme la tête, presque deux fois plus large (sans les épines) que long au milieu, rebordé en avant jusqu'à l'épine antérieure et, en arrière, nettement seulement sur le disque.

Elytres grossièrement ponctués à la base, avec les intervalles lisses, ce qui détermine une zone luisante triangulaire s'étendant au moins jusqu'à la moitié de la suture; le reste de l'élytre finement et densément granuleux; surface de l'élytre avec trois élévations longitudinales, une suturale, une latérale et une discale partant de l'épaule et séparées par des dépressions, les deux premières côtes se rejoignant à l'apex; celui-ci avec une dent à l'angle sutural. Pattes avec une ponctuation assez serrée donnant naissance à une courte pubescence couchée.

*Mâle* : antennes dépassant l'apex des élytres d'un article et demi à deux articles; scape volumineux, subcylindrique, à peine élargi au sommet, très grossièrement ponctué; article III à peine plus long que le scape, avec une fine ponctuation, sauf sur sa base; articles suivants à ponctuation fine, sensiblement égaux en longueur, le XI une fois et demie plus long que le X. Yeux à lobes supérieurs très rapprochés, séparés par le sillon. Elytres plus de deux fois plus longs que larges ensemble.

*Femelle* : antennes dépassant nettement le milieu des élytres; scape un peu moins robuste que chez le ♂, la ponctuation fine n'apparaissant qu'à partir de la moitié terminale des antennes, les articles antérieurs ponctués comme le scape. Yeux un peu moins gros et un peu plus écartés sur le vertex. Elytres deux fois plus longs que larges ensemble.

MADAGASCAR NORD : *S.-P. Vohemar* : Analalava, 35 km au Sud de Vohemar, 25 m., 10-14-XI-1968 (*A. Peyrieras*, M.P.). — *S.-P. Diego-Suarez* : Montagne d'Ambre (*teste A. Lameere*, 1912, mâle décrit mais non retrouvé dans les collections des Musées).

MADAGASCAR EST : *S.-P. Moramanga* : route d'Anosibe, III et x-68 (*R. Viossat*, D.D.V. et M.P.). — *S.-P. Fort-Dauphin* : Fort-Dauphin, x-1964 (*R. Viossat*, D.D.V. et M.P.).

MADAGASCAR CENTRE : *S.-P. Antsirabe* : Antsirabe, XI-1950 (*J. Brenière*, J.B.). — *S.-P. Ambositra* : Ambatofitorahana, XII-1970 (*R. Viossat*, D.D.V., M.P.).

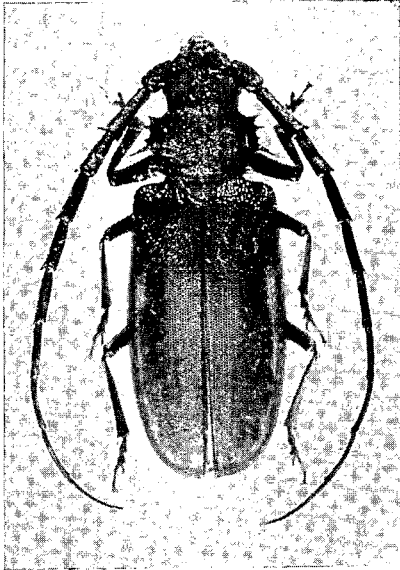
MADAGASCAR OUEST : forêt d'Andranovory, 500 m., 26-28-x et 5-13-XI-1957 (*Griveaud* et *Ratovoson*, D.D.V., M.P.).

MADAGASCAR : sans localité précise (*Grandidier*, M.P., holotype ♀).

OBSERVATIONS : nous désignons comme allotype ♂ un exemplaire d'Analalava de 27 mm de longueur et des paratypes ♂ de toutes les localités citées ci-dessus.

2. *Derelephis viettei*, n. sp.

Longueur : 24-29 mm. — Figure 3.



*Mâle* : très voisin du précédent mais brun rougeâtre, le pronotum des mâles avec une pubescence un peu plus longue et dorée, l'aire ponctuée luisante de la base des élytres plus courte, ne dépassant pas le tiers de la longueur le long de la suture; côtes élytrales indistinctes, seule la dépression longitudinale externe visible.

*Femelle* : inconnue.

MADAGASCAR OUEST : S.-P. Sakaraha : Réserve spéciale du Zombitsy, Est de Sakaraha, matsabory, 640 m, 5-7-XII-1966 (P. Viette et P. Griveaud, holotype et paratype ♂, M.P.); *idem*, 11-15-I-1969 (P. Viette et P. Griveaud, paratype ♂, M.P.); *idem*, XII-1959 (E.S. Ross, C.A.S. et M.P., paratypes ♂).

FIG. 3, *Derelephis viettei*, n. sp., mâle.

## GENRE HOPLIDOSTERUS GILMOUR

*Hoplidosterus* GILMOUR, 1962, *Mém. Inst. scient. Madag.*, E, 13, p. 164; espèce-type du genre : *H. pubicollis* GILMOUR (Madagascar).

Voisin d'*Hoplideres* SERVILLE, stature plus courte et plus large, angle huméral des élytres dépourvu d'épine et de denticulations; pronotum des mâles avec une pilosité discale généralement bien développée; dans les deux sexes le bord antérieur du pronotum porte une frange de poils courts et, de chaque côté, la touffe de poils caractéristique du groupe; en outre, chez les mâles, une touffe de poils semblable s'observe aux angles postérieurs, alors qu'elle est très réduite ou nulle chez les femelles. Antennes des mâles un peu plus longues que le corps, les articles III à X carénés des deux côtés, leur angle apical rostral s'étirant en une dent aiguë et oblique; article XI très allongé, parfois avec l'extrémité simulant un douzième article, ce dernier pouvant même s'individualiser, sans que ce caractère soit nécessairement apparent sur les deux antennes; scape, pédicelle et base de l'article III généralement luisants avec de gros points enfoncés, le reste des antennes très finement et densément ponctué, présentant un aspect mat. Antennes des femelles courtes, présentant la même structure que chez *Hoplideres spinipennis*.

RÉPARTITION GÉOGRAPHIQUE : Madagascar, deux espèces.

## TABLEAU DES ESPÈCES

1. Mâles.....	2
— Femelles .....	3

2. Disque du pronotum à ponctuation très fine et superficielle. Ponctuation circa-scutellaire des élytres relativement peu serrée, les intervalles plans et luisants (Madagascar Est) ..... 1. *H. laevicollis* (PASCOE)
- Disque du pronotum avec des vermiculations brillantes. Ponctuation circa-scutellaire des élytres très serrée, les intervalles caréniformes (Madagascar Sambirano) ..... 2. *H. confectus* (LAM.)
3. Pronotum luisant. Ponctuation circa-scutellaire des élytres peu serrée, les intervalles presque aussi larges que le diamètre des points, le tiers basal des élytres très luisant (Madagascar Est) ..... 1. *H. laevicollis* (PASCOE)
- Pronotum mat. Ponctuation circa-scutellaire des élytres très serrée, les intervalles bien plus étroits que le diamètre des points, le tiers basal des élytres à peine luisant, ne contrastant pas avec le reste de la surface (Madagascar Sambirano) ..... 2. *H. confectus* (LAM.)

### 1. *Hoplídoxterus laevicollis* (PASCOE)

*Hoplíderes laevicollis* PASCOE, 1867, *Ann. Mag. nat. Hist.*, (3), 19, p. 412; holotype ♀ : Madagascar (British Museum).

*Hoplíderes laevicollis* : LACORDAIRE, 1869, *Gen. Col.*, 8, p. 68 (note 1).

*Hoplíderes laevicollis* : ALLUAUD in GRANDIDIER, 1900, *Hist. nat. Madag.* 1 (3), p. 335.

*Hoplíderes laevicollis* : LAMEERE, 1904, *Ann. Soc. ent. Belg.*, 48, p. 38 et 40 (Révision, p. 456 et 458).

*Hoplíderes laevicollis* : LAMEERE, 1906, *Ann. Soc. ent. Belg.*, 49, p. 365 et 367 (Révision, p. 545 et 547).

*Hoplíderes laevicollis* : LAMEERE, 1919, *Gen. Ins. Wytsm.*, 172, p. 90.

*Hoplíderes laevicollis* : LAMEERE, 1920, *Ann. Soc. ent. Belg.*, 60, p. 139.

*Hoplíderes laevicollis* : GILMOUR, 1962, *Mém. Inst. scient. Madag.*, série E, 13, p. 162.

*Hoplídoxterus pubicollis* GILMOUR, 1962, *Mém. Inst. scient. Madag.*, série E, 13, p. 164, pl. I, fig. 2; holotype ♂ : entre Brickaville et Mandjakandriana (Musée de Doncaster) [nouvelle synonymie].

Longueur : 19,5-36,5 mm. — Figures 4 et 5.

Brun noirâtre, brun rougeâtre à brun jaunâtre, concolore ou avec l'avant-corps plus sombre que les élytres.

*Mâle* : scape des antennes près de deux fois plus long que large à l'apex; articles III à X avec, au bord rostral, une dent étirée très développée, au moins aussi longue que le tiers du corps de l'article. Elytres bossués sur la ligne médiane en arrière de l'écusson.

*Femelle* : scape des antennes plus de deux fois plus long que large à l'apex; article III avec une épine aiguë à l'angle apical externe, l'article IV avec un petit tubercule. Elytres très fortement bossués sur la ligne médiane en arrière de l'écusson.

MADAGASCAR EST : *S.-P. Vohemar* : Analalava, 35 km Sud de Vohemar, II-1966 (*J. Vadon* et *A. Peyrieras*, M.P.). — *S.-P. Sambava* : Marojejy, réserve naturelle intégrale XII, Beondroka, I 200 m, XII-1960 (*P. Soga*, M.P.); Sambava, XII-1951 (*J. Vadon*, M.P.); Antsahovy (M.P.). — *S.-P. Maroantsetra* : Maroantsetra, I (ex coll. Sicard, M.P.); *idem*, X-1935, XII-1938, XI-1947, I-1949 (*J. Vadon*, M.P.); *idem* (coll. Tippmann, U.S.N.M.); *idem* (N.R.S.); Ambodivoangy, XII-1944, I-1946 (*J. Vadon*, M.P.); Fampanambo, XI-XII-1958 (*A. Peyrieras*, M.P.). — *S.-P. Mananara* : Andratombe (*J. Vadon* et *A. Pey-*

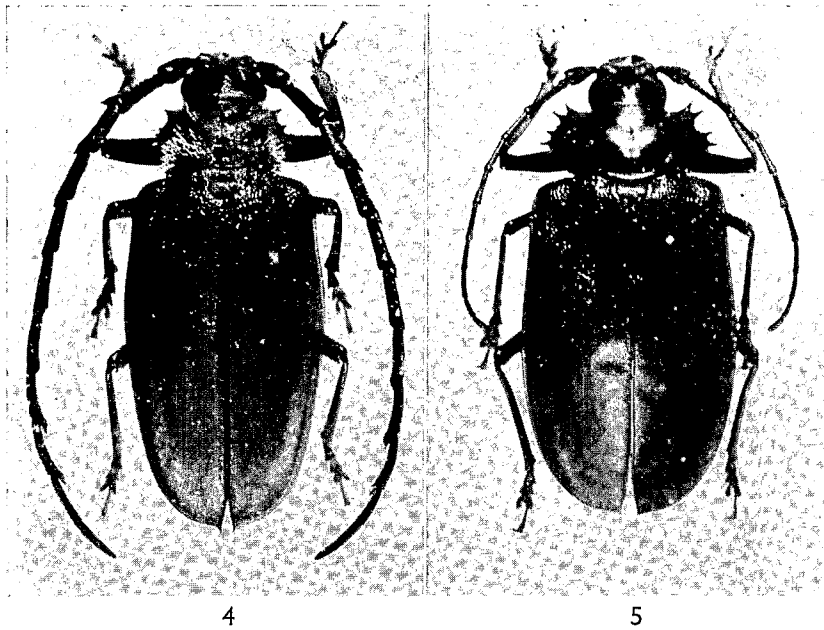


FIG. 4 et 5, *Hoplidosterus laevicollis* (PASCOE). — 4, mâle. — 5, femelle.

*rieras*, M.P.); Seranambe, II-1962 (*J. Vadon*, et *A. Peyrieras*, M.P. et coll. Vadon); Mananara, X-1963 (*J. Vadon*, M.R.A.C.); Sud de la baie d'Antongil (*Mocquerys*, M.P.); Antanambe, XI-1957 (*F. Keiser*, M.B.). — *S.-P. Soanierana-Ivongo* : Manonpana, XI-1957 (*F. Keiser*, M.B.). — *S.-P. Tamatave* : Tamatave (coll. Tippmann, U.S.N.M.). — *S.-P. Brickaville* : entre Brickaville et Mandjakandriana (ex coll. Gilmour, M.A.G.D., holotype ♂ de *pubicollis* GILMOUR). — *S.-P. Moramanga* : Perinet (M.P., O.R.S.T.O.M.-T.); *idem* (*Thiel*, C.T.F.T.); entre Perinet et Anosibe, XI-XII-1959 (B.M.); *idem*, XII-1959 (*R. Vieu* et *P. Griveaud*, M.P.); Ankazoka, 1 130m, XII-1956 (*E. Raharizonina*, M.P.); *idem*, II-1969 (*R. Viossat*, M.P.); route de Lakato, I-1966 et I-1969 (*R. Viossat*, M.P. et D.D.V.); Sandrangato (M.P., O.R.S.T.O.M.-B. et O.R.S.T.O.M.-T.). — *S.-P. Anosibe* : route d'Anosibe, III-1968 et II-1970 (*R. Viossat*, D.D.V.); *idem*, I-1970 (*R. Viossat*, M.P.); XII-1968 (*R. Viossat*, M.P. et D.D.V.). — *S.-P. Fort Carnot* : Ankarampotsy, col de Tantanaly, 950-1 100 m (*R. Catala*, M.P.).

MADAGASCAR : sans localité précise (B.M., holotype ♀ de *laevicollis* PASCOE); *idem* (ex. coll. Fairmaire, M.P.); *idem* (B.M.).

OBSERVATIONS : nous désignons comme allotype ♂ de *laevicollis* PASCOE l'holotype de *pubicollis* GILMOUR (Musée de Doncaster).

## 2. *Hoplidosterus confectus* (LAMEERE)

*Hoploderes confectus* LAMEERE, 1906, *Ann. Soc. ent. Belg.*, 49, p. 365 et 367 (Révision, p. 545 et 547); type ♀ : Madagascar, Antananarivo (Musée de Vienne).

*Hoploderes confectus* LAMEERE, 1919, *Gen. Ins. Wytsm.*, 179, p. 90.

*Hoploderes confectus* LAMEERE, 1920, *Ann. Soc. ent. Belg.*, 60, p. 139.

*Hoploderes confectus* GILMOUR, 1962, *Mém. Inst. scient. Madag.*, série E, 13, p. 162.



## TYPE EXAMINÉ :

L'holotype ♀ du Musée de Vienne porte une étiquette manuscrite de LAMEERE : « *Hoploderes confusus* LMR, type ♀ » et une étiquette de localité portant simplement : « Madagascar, Sikora, 1896 »; l'indication « Antananarivo » donnée par LAMEERE dans sa description provient du fait que Sikora, marchand d'Insectes, vivait dans cette localité; en réalité, on ignore totalement la provenance des matériaux vendus au Musée de Vienne.

Longueur : 21-31 mm.

Très voisin du précédent, en diffère essentiellement par les caractères de sculpture donnés au tableau.

MADAGASCAR : sans précision (*Sikora*, N.H.M.V., holotype ♀).

MADAGASCAR SAMBIRANO : Nosy-Be, forêt de Lokobe, XII-1958 (*A. Robinson*, M.P.); Nosy-Be, 1885 (*Stumpff*, S.M.); Loucoube (sic !, *Ebenau*, S.M.); ces deux derniers exemplaires avec une étiquette manuscrite de LAMEERE portant « *Hoploderus confectus* LMR ».

OBSERVATIONS : nous désignons comme allotype ♂ l'exemplaire de la forêt de Lokobe appartenant au Muséum de Paris et comme paratype ♂ celui de « Loucoube » du Senckenberg Museum.

## GENRE HOPLIDERES SERVILLE

Hoplidère SERVILLE, 1832, *Ann. Soc. ent. Fr.*, 1, p. 126, synopsis.

*Hoploderes* SERVILLE, 1832, *Ann. Soc. ent. Fr.*, 1, p. 147; espèce-type du genre : *H. spinipennis* DUPONT *i.l.* (Madagascar).

*Hoploderes* : THOMSON, 1860, *Classif. Céramb.*, p. 290.

*Hoploderes* : THOMSON, 1864, *Syst. Céramb.*, p. 474.

*Hoploderes* : LACORDAIRE, 1869, *Gen. Col.*, 8, p. 67.

*Hoploderes* GEMMINGER et HAROLD, 1872, *Cat. Col.*, 9, p. 2759.

*Hoploderes* : KÜNCKEL in GRANDIDIER, 1890, *Hist. nat. Madag.*, 22, Col. 2<sup>e</sup> part., Atlas 2<sup>e</sup> part., pl. 46.

*Hoploderes* : LAMEERE, 1904, *Ann. Soc. ent. Belg.*, 48, p. 33 et 75 (Révision, p. 451 et 493).

*Hoploderes* : LAMEERE, 1906, *Ann. Soc. ent. Belg.*, 49, p. 361 (Révision, p. 541).

*Hoploderes* : LAMEERE, 1919, *Gen. Ins. Wytsm.*, 172, p. 88 et 89.

*Hoploderes* : GILMOUR, 1956, *Longicornia*, 3, p. 119.

*Hoploderes* : GILMOUR, 1962, *Mém. Inst. Scient. Madag.*, E, 13, p. 161.

Tête inclinée, généralement avec un profond sillon longitudinal médian, la surface dorsale grossièrement vermiculée. Mandibules courtes et puissantes. Yeux gros et saillants, fortement échancrés. Antennes à articles, à partir du III, bidentés, uni- ou biépineux, plus longuement au côté interne. Pronotum rebordé en avant et en arrière, fortement transverse, les côtés explanés et munis normalement de cinq épines, l'antérieure à l'angle collaire, la postérieure nettement en avant de l'angle postérieur, celui-ci plus ou moins anguleux; disque un peu moins fortement vermiculé que la tête, parfois avec une aire médiane lisse; bord collaire avec une frange serrée et de longueur régulière de poils clairs. Élytres allongés, portant une dent humérale, plus ou

moins acérée, suivie d'une série de petites denticulations ou de crénelures; apex avec l'angle sutural sinué et épineux. Tibias à troncature apicale sinuée, avec une épine à l'angle externe, surtout bien marquée aux antérieurs.

*Mâle* : antennes plus longues que le corps, dépassant celui-ci d'un ou plusieurs articles; scape robuste; pédicelle transverse; article III environ une fois et demie plus long que le IV; IV et V subégaux; les suivants légèrement plus longs que le V; XI long, étroit et aigu à l'apex; expansion latérale du pronotum large et épaisse. Parties élevées du relief du pronotum et de la base des élytres avec une fine et dense ponctuation. Pattes antérieures longues, avec une brosse apicale de soies claires aux tibias antérieurs.

*Femelle* : antennes dépassant le milieu des élytres, pouvant atteindre le quart apical, l'article XI subégal au X, large et arrondi à l'extrémité. Expansion latérale du pronotum sensiblement moins large et moins épaisse que chez le mâle. Parties élevées du relief du pronotum et de la base des élytres lisses. Pattes antérieures plus courtes, les tibias antérieurs avec seulement une pilosité un peu plus développée dans la moitié apicale.

OBSERVATIONS : le genre comprenait jusqu'ici 13 espèces. Comme nous l'avons vu précédemment, *H. reticulatus* FAIRMAIRE a été isolé dans le genre nouveau *Dereolophis*, tandis que *H. laevicollis* PASCOE et *confectus* LAMEERE étaient rattachés au genre *Hoplidoasterus* GILMOUR. Ayant pu examiner tous les types des espèces décrites nous avons été amenés à établir de nombreuses synonymies, dues pour la plupart au fait que LAMEERE n'avait à sa disposition que quelques exemplaires et qu'il n'a pu ainsi apprécier l'extrême variabilité des caractères de ces Insectes (fig. 6 à 17); il nous paraît évident que cet auteur, décrivant diverses espèces en 1920, n'avait plus sous les yeux le matériel qu'il avait étudié quinze ans plus tôt!

Dans l'étude qui suit nous reconnaissons seulement cinq espèces, dont deux nouvelles, et qui peuvent se répartir en deux groupes.

a) Groupe *spinipennis* à antennes présentant des articles basilaires subcylindriques et frangées de longues soies en dessous ainsi que des élytres à bord latéral nettement explané; une seule espèce divisée en trois sous-espèces : *spinipennis spinipennis* SERVILLE, *s. parallelus* LAMEERE et *s. nitidior* LAMEERE.

b) Groupe *aquilus* à antennes présentant des articles aplatis, non frangés de soies en dessous et scabres chez les mâles; élytres à bord latéral non explané; quatre espèces : *laevipennis* LAMEERE, *punctatus*, n. sp., *aquilus* COQUEREL et *curtipes*, n. sp.

RÉPARTITION GÉOGRAPHIQUE : genre propre à Madagascar et aux Comores.

#### TABLEAU DES ESPÈCES

- |                                                                                                                                                                                                             |   |
|-------------------------------------------------------------------------------------------------------------------------------------------------------------------------------------------------------------|---|
| 1. Élytres avec une aire basale (embrassant les épaules et se prolongeant en pointe le long de la suture) distinctement ponctuée ou granuleuse, faisant nettement contraste avec le reste de l'élytre ..... | 2 |
|-------------------------------------------------------------------------------------------------------------------------------------------------------------------------------------------------------------|---|

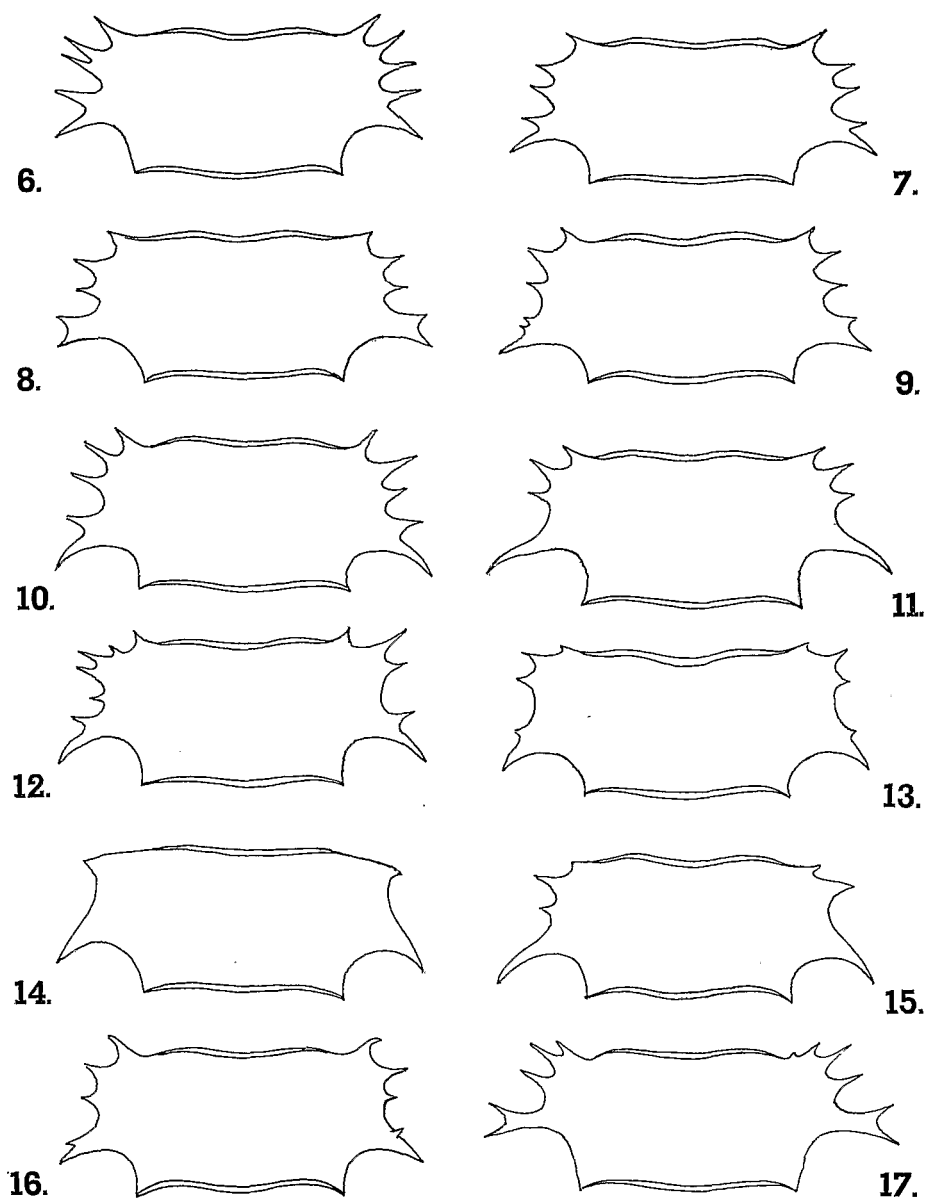


FIG. 6 à 17, *Hoplideres spinipennis spinipennis* SERVILLE, variation du pronotum. — 6, exemplaire de Marovoay (M. P.). — 7, exemplaire sans localité (M. P.). — 8, exemplaire sans localité (U.S.N.M.). — 9, holotype ♂ de *boppei* LAMEERE (I.S.N.B.). — 10, allotype ♀ de *boppei* LAMEERE (I.S.N.B.). — 11, holotype ♀ de *rugicollis* WATERHOUSE (B. M.). — 12, exemplaire d'Andranovolo (M. P.). — 13, holotype ♂ de *neclarus* GILMOUR (M.A.G.D.). — 14, exemplaire sans localité (M. P.). — 15, exemplaire sans localité (M. P.). — 16, exemplaire de Fianarantsoa (M. P.). — 17, exemplaire de la forêt de la côte Est (M. P.).

- Élytres sans aire basale ponctuée ou granuleuse faisant contraste avec le reste de l'élytre, tout au plus avec une zone circumscutellaire ponctuée..... 4
2. Aire basale des élytres avec des reliefs accentués, irréguliers, séparés par des stries sinueuses (♂) ou avec de très gros points enfoncés séparés par des vermiculations élevées (♀) ..... 3
- Aire basale des élytres avec une ponctuation très superficielle, les points séparés par des espaces plans beaucoup plus larges que le diamètre des points (♂) ou avec une ponctuation plus forte, les points séparés par des espaces plans (♀) ..... 5. *H. punctatus*, n. sp.
3. Tibia antérieur des ♂ arqué et près de 6 fois plus long que large à l'apex. Tibia antérieur des ♀ à pilosité de la face inférieure très courte et clairsemée..... 6. *H. aquilus* COQU.
- Tibia antérieur des ♂ droit et seulement quatre fois plus long que large à l'apex. Tibia antérieur des ♀ à pilosité plus longue, très dense et formant un revêtement continu ..... 7. *H. curtipes*, n. sp.
4. Antennes des ♂ glabres, comprimées et fortement scabreuses..... 4. *H. laevipennis* LAM.
- Antennes des ♂ frangées en dessous et faiblement scabreuses ..... 5
5. Disque du pronotum avec au moins l'aire médiane lisse et luisante ..... 6
- Disque du pronotum entièrement granulé-vermiculé, sans aire médiane lisse et luisante (Tout Madagascar sauf le Nord et le Sambirano)..... 1. *H. spinipennis spinipennis* SERV.
6. Aire médiane lisse du pronotum petite, élytres peu luisants, arrière-corps plus généralement étroit (Madagascar Nord et Sambirano) ..... 2. *H. spinipennis parallelus* LAM.
- Aire médiane lisse du pronotum grande, élytres luisants, arrière-corps un peu élargi (iles Comores) ..... 3. *H. spinipennis nitidior* LAM.

1. *Hoplideres spinipennis* SERVILLE  
subsp. *spinipennis* SERVILLE

*Hoplideres spinipennis* SERVILLE, 1832, *Ann. Soc. ent. Fr.*, 1, p. 148; holotype ♂ : Madagascar (Muséum de Paris).

*Prionus (Hoplideres) spinipennis* : KLUG, 1832 [1833], *Abhandl. Berl. Akad.*, p. 205 [description d'une ♀].

*Hoplideres spinipennis* : COQUEREL, 1859, *Ann. Soc. ent. Fr.*, 3 (7), p. 254.

*Hoplideres spinipennis* : THOMSON, 1860, *Classif. Ceramb.*, p. 312.

*Hoplideres spinipennis* : THOMSON, 1864, *Syst. Ceramb.*, p. 290.

*Hoplideres spinipennis* : PASCOE, 1867, *Ann. Mag. nat. Hist.*, (3), 19, p. 412.

*Hoplideres spinicollis* [lapsus !] LACORDAIRE, 1869, *Gen. Col.*, 8, p. 68.

*Hoplideres spinipennis* : FAIRMAIRE, 1871, *Ann. Soc. ent. Fr.*, (5), 1, p. 57.

*Hoplideres rugicollis* WATERHOUSE, 1878, *Cist. ent.*, 2 (19) p. 289; type ♀ : Antanarivo (British Museum) [nouvelle synonymie].

*Hoplideres spinicollis* [lapsus] : WATERHOUSE, 1878, *Cist. ent.*, 2 (19), p. 289.

*Hoploderes spinipennis* : KÜNCKEL in GRANDIDIER, 1890, *Hist. nat. Madag.*, 22, Col. 2<sup>e</sup> part., Atlas 2<sup>e</sup> part., pl. 46, fig. 1.

*Hoploderes rugicollis* : KÜNCKEL in GRANDIDIER, 1890, *Hist. nat. Madag.*, 22, Col. 2<sup>e</sup> part., Atlas 2<sup>e</sup> part., pl. 53, fig. 6.

*Hoplideres spinipennis* : FAIRMAIRE, 1893, *Ann. Soc. ent. Belg.*, 37, p. 525 [pars].

- Hoploderes spinipennis* : ALLUAUD, in GRANDIDIER, 1900, Hist. nat. Madag., 1, (3), p. 335.
- Hoploderes rugicollis* : ALLUAUD, in GRANDIDIER, 1900, Hist. nat. Madag., 1, (3), p. 335.
- Hoploderes spinipennis* : LAMEERE, 1904, Ann. Soc. ent. Belg., 48, p. 37 et 40 (Révision, p. 455 et 458).
- Hoploderes rugicollis* : LAMEERE, 1906, Ann. Soc. ent. Belg., 49, p. 364 et 367 (Révision, p. 544 et 547).
- Hoploderes spinipennis* : LAMEERE, 1906, Ann. Soc. ent. Belg., 49, p. 365 et 367 (Révision, p. 545 et 547).
- Hoploderes spinipennis* : HEYNE et TASCHENBERG, 1906, Exot. Käfer, p. 237, pl. 33, fig. 7.
- Hoploderes rugicollis* : LAMEERE, 1919, Gen. Ins. Wytsm., 172, p. 90.
- Hoploderes spinipennis* : LAMEERE, 1919, Gen. Ins. Wytsm., 172, p. 90.
- Hoploderes boppei* LAMEERE, 1920, Ann. Soc. ent. Belg., 60, p. 141; types : Tamatave et Andrangoloaka (Musée de Bruxelles) [nouvelle synonymie].
- Hoploderes spinipennis* : GILMOUR, 1962, Mém. Inst. scient. Madag., E, 13, p. 162.
- Hoploderes boppei* : GILMOUR, 1962, Mém. Inst. scient. Madag., E, 13, p. 162.
- Hoploderes neclarus* GILMOUR, 1962, Mém. Inst. scient. Madag., E, 13, p. 162, pl. 1, fig. 1; holotype ♂ : Antananarivo district (Musée de Doncaster) [nouvelle synonymie]

## TYPES EXAMINÉS :

a) *H. spinipennis* SERVILLE : l'holotype ♂ (ex. coll. Mniszech) est un exemplaire à pronotum normalement muni de cinq épines de chaque côté. Une femelle a été décrite par KLUG (1833) sur les récoltes de GOUDOT; malheureusement cet exemplaire n'a pu être retrouvé au Musée de Berlin. Nous désignons comme **allotype** ♀ un exemplaire de la collection Thomson (Muséum de Paris) sans localité précise. COQUEREL en 1859, reproduisait une description de *H. spinipennis* mais, chose curieuse, donnait la diagnose de KLUG et non celle de SERVILLE tout en disant que celle-ci « ... convient au mâle » (*sic* !). Ultérieurement, WATERHOUSE (1878) décrivant *H. rugicollis* citait l'espèce de SERVILLE sous le nom de *spinicollis* (repris d'un lapsus de LACORDAIRE), ce nom erroné se retrouvant souvent sur les étiquettes des anciennes collections.

b) *H. rugicollis* WATERHOUSE : le type ♀ est un exemplaire à pronotum armé seulement de quatre épines de chaque côté (fig. 11). Sa stature est assez parallèle, mais ce caractère apparaît aussi chez des femelles à pronotum normal. Nous n'avons pas jugé bon de choisir cet exemplaire comme allotype ♀ en raison de ses caractères aberrants.

c) *H. boppei* LAMEERE : la série typique comprend quatre exemplaires. La description mentionne, à part les élytres « presque parallèles » le point essentiel suivant : « un caractère très saillant est un rétrécissement du prothorax dans sa seconde moitié, l'épine postérieure étant ramenée en avant, à peu près au milieu du rebord latéral ». Or sur les quatre *ex-typis* un seul exemplaire ♀, sans localité (ex. coll. Boucard) correspond à la description avec seulement trois épines, les deux de l'angle antérieur du pronotum et la grande épine postérieure; or, ce caractère est celui du *rugicollis* WATERHOUSE (*cf.* ci-dessus). Le ♂ de Tamatave, que nous désignons comme holo-

type, présente du côté droit du pronotum les cinq épines normales, la quatrième étant très petite, et six du côté gauche, la quatrième étant réduite à deux petites dents (fig. 9). La ♀ d'Andrangoloaka (et non Androgoloaka LAMEERE *divit*), que nous désignons comme allotype présente un thorax typique de *spinipennis* (fig. 10). Le second ♂, sans localité pourrait être un *rugicollis* typique, avec quatre épines de chaque côté du pronotum.

d) *H. neclarus* GILMOUR : le type ♂ de cette espèce est un individu particulièrement anormal avec les côtés fortement explanés, ce qui a entraîné la réduction des quatre épines antérieures (fig. 13).

Longueur : 30-55 mm. — Figures 6 à 17, 18 et 19, 22.

Brun-rouge clair à brun de poix, l'avant-corps généralement plus sombre, parfois franchement noir, de même que le dessous (holotype ♂).

Antennes relativement minces, avec les articles de la moitié basilaire subcylindriques, les épines du bord externe diminuant progressivement de la base vers l'apex, la dent ou l'épine du bord rostral s'étirant progressivement des articles basilaires aux articles apicaux. Disque du pronotum entièrement vermiculé avec deux élévations obtuses séparées par un étroit méplat, parfois lisse chez certains exemplaires. Élytres à épaules bien marquées, puis s'élargissant progressivement jusqu'aux deux tiers apicaux; cet élargissement, plus ou moins marqué selon les individus, correspond à des épipleures particulièrement larges qui entraînent une légère explanation du bord élytral, surface élytrale assez luisante, finement et densément ponctuée, souvent plus fortement dans la région circumscutellaire. Pattes relativement grêles.

*Mâle* : antennes dépassant l'apex des élytres d'un article et demi à deux articles et demi. Pattes antérieures avec une brosse interne peu dense de soies claires, s'étendant sur près de la moitié apicale du tibia.

*Femelle* : antennes atteignant presque le quart apical des élytres; les articles s'épaississant progressivement, mais légèrement, vers l'apex, les articles apicaux avec une légère carène dorsale longitudinale médiane. Frange tibiale des pattes antérieures formée de soies très courtes et clairsemées.

MADAGASCAR EST : *S.-P. Sambava* : Marojejy Ouest, 1600 m, XI-1959 (*P. Soga*, M.P.); Belalona, II-1968 (*J. Vadon* et *A. Peyrieras*, M.P.); Antsahovy (M.P.). — *S.-P. Andapa* : Beanana, XI-1945 (*Michel*, M.P.). — *S.-P. Antalaha* : Andranovolo, XII-1938 (*J. Vadon*, M.P.); Antalaha, XII-1950 (*J. Vadon*, M.P.). — *S.-P. Maroantsetra* : Maroantsetra, I-1935, X-XII-1936 (*J. Vadon*, M.P.); Ambanivolotra, haute Andranofotsy, 22-X-1937 (*J. Vadon*, M.P.); Nosy Mangabe, XI-1970 (*A. Villiers*, M.P.); Antakotako, XI-1935 (*J. Vadon*, M.P.); Ambohitsitondrona, II-1948 (*Michel*, M.R.A.C.) et XII-1952 (*Michel*, M.P.); Ambodivoangy, XII (*J. Vadon*, M.P.) et X-1947 (*J. Vadon*, M.P.); Antongoni-vitsika, XII-1947 (*J. Vadon*, M.R.A.C.); Voloina, X-1970 (*A. Villiers*, M.P.); Ambodigavo (M.P.). — *S.-P. Mandritsara* : Antsirabe (*J. Vadon*, M.P.). — *S.P. Mananara* : Mananara, 1963 (*J. Vadon*, M.R.A.C.); Andratambe (*J. Vadon* et *A. Peyrieras*, M.P.); Antanambe, 1897-1898 (*A. Mocquerys*, M.P., M.A.G.D., S.M., I.S.N.B.); Soavinarivo, XI-1943 (*E. Olsufjev*, O.R.S.T.O.M.-T.). — *S.-P. Sainte-Marie* : île Sainte-Marie, 1847 (*Clouet*, M.P.); *idem* (ex. coll. Fairmaire, M.P.). — *S.-P. Soanierana-Ivongo* : Soanierana, 1905 (*A. Mathieu*, M.P.). — *S.-P. Fénéry* : Fénéry (*E. Perrot*, C.A.S.). — *S.-P. Ambatondrazaka* : région Antsianaka et lac Alaotra, 1889, 1892, 1893 (*Perrot frères*, M.P., M.M., D.E.I., Z.M.B.S., U.Z.M.B.); Nosivola, Réserve naturelle III (M.P.); Didy (I.S.N.B.). — *S.-P. Tamatave* : Tamatave (I.S.N.B., holotype ♂ de *boppei* LAMEERE; ex coll. Tippmann, U.S.N.M.; ex coll. Itzinger, M.F.). — *S.-P. Brickaville* : Andevoranto,

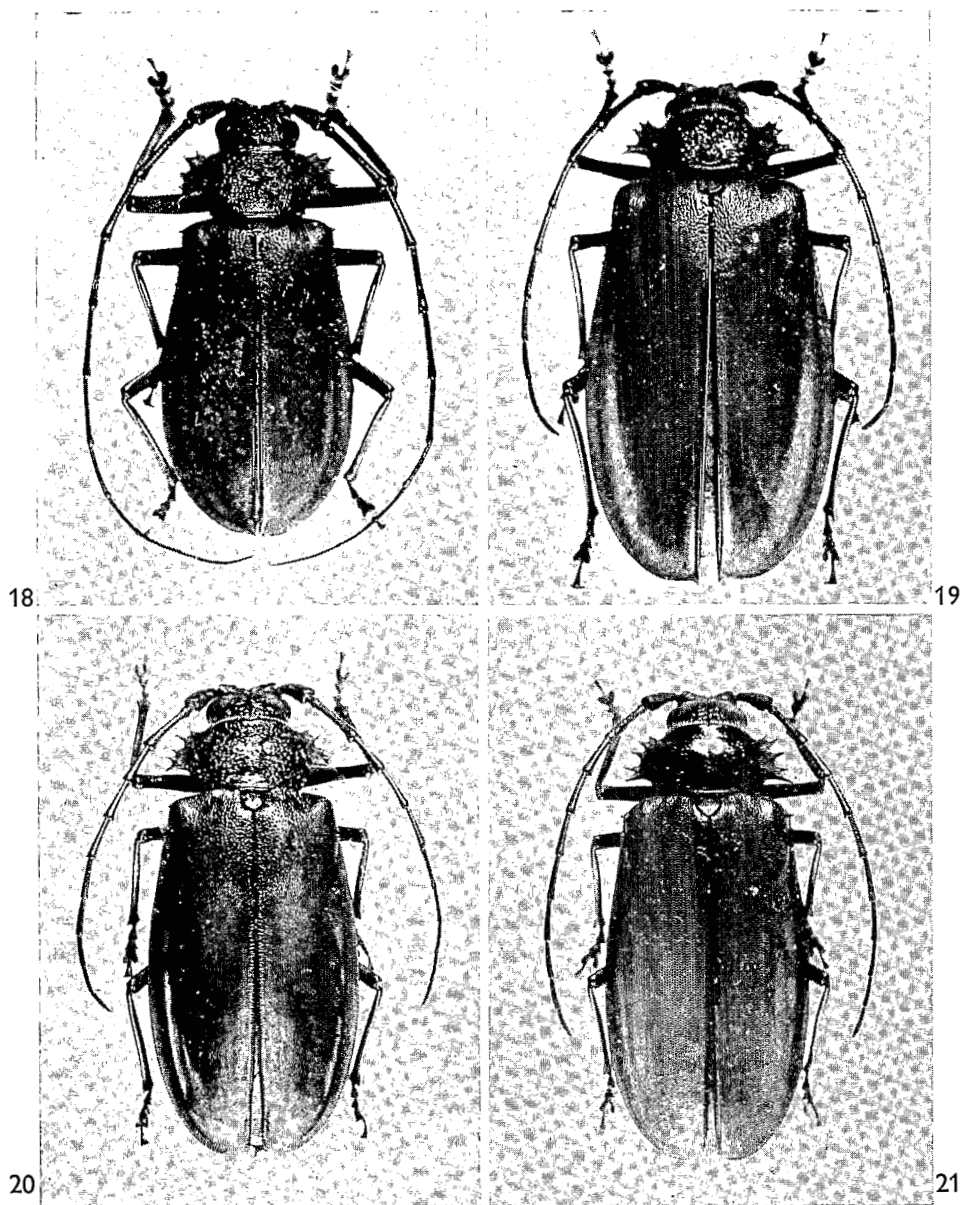


FIG. 18-21, *Hoplideres spinipennis* SERVILE. — 18, subsp. *spinipennis* SERVILE, mâle. — 19, *idem*, femelle. — 20, subsp. *parallelus* LAMEERE, femelle. — 21, subsp. *nitidior* LAMEERE, femelle.

forêt d'Anamalazaotra, 1912 (*H. Humbert*, M.P.); Ranomafana, 1-XII-64 (*R. Viossat*, D.D.V.; M.P.). — S.-P. Moramanga : Perinet, 1 000 m, 1-XII-1957 (*F. Keiser*, M.B.); *idem*, 25-XII-1937 (*B. Kreczmer*, M.A.G.D.); *idem*, 22-XI et 9-XII-1963 (*F. Brunck*, C.T. F.T.); *idem*, XI-1959 (*E.S. Ross*, C.A.S.); *idem*, II-1964 (*R. Vieu*, coil. Vieu); *idem*, XI-XII-1955 (*Castaigne* et *P. Griveaud*, M.H.N.G.); *idem* (O.R.S.T.O.M-B., O.R.S.T.O.M-T., M.P.); Sakamaloto, près Perinet, 13-17-I-1949 (*P. Cachan*, O.R.S.T.O.M-T.); Moramanga

(I.S.N.B.; M.F.); région de Marovoay, 1911 (*J. Descarpentries*, M.P.); Sandrangato (O.R.S.T.O.M.-B., O.R.S.T.O.M.-T., M.P.); Ankazoka, route Lakato, 1 130 m., XII-1956 (O.R.S.T.O.M.-T., M.P.); route d'Anosibe, 1-1970 (*R. Viossat*, D.D.V.; M.P.); Beparasy, 10-I-1965 (*R. Viossat*, M.P.); Andrangoloaka, Imerina Est (I.S.N.B., allotype ♀ de *boppei* LAMEERE). — *S.-P. Fort Carnot* : Fort Carnot, VII-1968 (M.P.); col de Tantal-maly, 900-950 m (*R. Catala*, M.P.); *idem*, Ankarampotsy, 950-1 100 m (*R. Catala*, M.P.); forêt de la côte Est (*R. Catala*, M.P.). — *S.-P. Befotaka* : Befotaka, 1921 (M.P.). — *S.-P. Fort-Dauphin* : Fort-Dauphin, 1900 (*Ch. Alluaud*, M.P.); Ampasimena (*Cotta*, M.P.; D.E.I.); forêt d'Isaka (*R. Catala*, M.P.).

MADAGASCAR CENTRE : *S.-P. Macvatanana* : Mahatsinjo (I.S.N.B.). — *S.-P. Ankazobe* : Ambohitantely, tampoketsy, 1 600 m, 25-XII-1956 (O.R.S.T.O.M.-T., M.P.); Ankazobe (*G. Grandidier*, M.P.). — *S.-P. Mandjakandriana* : La Mandraka, 1 250 m, X-1956 (*A. Robinson* et *E. Raharizonina*, O.R.S.T.O.M.-B., O.R.S.T.O.M.-T., M.P.); *idem*, XII-1964 et I-1965 (*R. Viossat*, D.D.V.; M.P.); *idem*, 1-1968 et 1-1969 (C.D.). — *S.-P. Tananarive* : région de Tananarive (*R. Toy*, B.M., type de *rugicollis* Waterhouse); Tananarive, 1900 (*M. Barrier*, I.S.N.B.); *idem*, 1912 (*Lamberton*, M.P.); *idem*, III-1951 (C.A.S.); Antanarivo distr. (ex coll. Gilmour, M.A.G.D., holotype ♂ de *neclarus* GILMOUR); Tanarivo (M.A.G.D.). — *S.-P. Miarinarivo* : Miarinarivo (ex coll. Le Moul't, I.S.N.B.); Manazary, XI-1956 (*R. Vieu*, coll. R. Vieu). — *S.-P. Ambositra* (I.S.N.B.; *G. Skibiski*, U.S.N.M.; M.P.); Ambohimombo, forêt, 1 200 m, 1905 (*C.J.F. Major*, B.M.); route d'Ambositra à Ambohimanga du Sud, km 39, 1 350 m, 6-XI-1953 (*P. Viette*, M.P.). — *S.-P. Fianarantsoa* : Fianarantsoa, 1892 (*Perrot frères*, M.P.); *idem* (coll. Bates, M.P.; ex Tring Museum, M.P.; M.P.; U.Z.M.B.).

MADAGASCAR OUEST : *S.-P. Majunga* : Majunga (M.A.G.D.).

MADAGASCAR SUD : *S.-P. Ambovombe* : plateau de l'Androy (M.P.).

MADAGASCAR (1) : sans localité précise (ex. coll. Tippmann, ex coll. Wickham, U.S.N.M.); *idem* (ex coll. C. Schuchardt, ex coll. Lange-Schwanzler, *Sikora*, ex coll. E. Vitte, S.M.); *idem* (*Humblot*, ex. coll. Kraatz, D.E.I.); *idem* (*Goudot*, *Hildebrandt*, U.Z.M.B.); *idem* (*Keervo. v.d. Poll*, *Ch. H. Martin*, *Petit*, M.L.); *idem* (ex coll. Westermann, U.Z.C.); *idem* (*Shaw*, ex coll. Fry, ex coll. Pascoe, *Goudot*, B.M.); *idem* (ex coll. C. Felsche Geschenk, S.M.T.D.); *idem* (coll. G. Junod, M.H.N.G.); *idem* (ex coll. Boucard, I.S.N.B., paratype ♀ de *boppei* LAMEERE); *idem* (I.S.N.B., paratype ♂ de *boppei* LAMEERE); *idem* (ex coll. Thomson, ex coll. Mnischech, ex coll. Bates, ex coll. van Lansberge, ex coll. Oberthür, ex coll. Quedenfeldt, ex Tring Museum, ex coll. Alluaud, ex coll. Fairmaire, ex coll. de Marseul, ex coll. Sicard, *Dr Ch. H. Martin*, *H. Perrot*, *Goudot*, *Humblot*, *Mathiau*, *G. Grandidier*, *Lasère*, *Bernier*, *Raffray*, M.P.); *idem* (ex coll. Candèze, ex coll. J. Lafontaine, ex coll. Rothschild, ex coll. Boucard, ex coll. Schramm, ex coll. de Moffarts, ex coll. E. Le Moul't, I.S.N.B.).

## 2. *Hoplideres spinipennis* SERVILLE

subsp. *parallelus* LAMEERE

(nov. comb.)

*Hoplideres nitidior* LAMEERE, 1906, *Ann. Soc. ent. Belg.*, 49, p. 364 (Révision, p. 544) [pars : exemplaire de Diego-Suarez].

*Hoplideres parallelus* LAMEERE, 1920, *Ann. Soc. ent. Belg.*, 59, p. 139; types : Sud de la baie d'Antongil (Musée de Bruxelles).

*Hoplideres vermicularis* LAMEERE, 1920, *loc. cit.*, p. 139; types : Diego-Suarez (Musée de Bruxelles) [nouvelle synonymie]

*Hoplideres intermedius* LAMEERE, 1920, *loc. cit.*, p. 140; types : Vohemar et Madagascar (Musée de Bruxelles) [nouvelle synonymie]

(1) Ne sont pas cités ici les exemplaires ne comportant ni indication de récolteur, ni indication de collection d'origine.



*Hoplíderes vermicularis* : GILMOUR, 1962, *Mém. Inst. scient. Mad.*, série E, 13, p. 162.

*Hoplíderes parallelus* : GILMOUR, 1962, *loc. cit.*, p. 162.

*Hoplíderes intermedius* : GILMOUR, 1962, *loc. cit.*, p. 162.

TYPES EXAMINÉS :

a) *H. parallelus* LAMEERE : un type ♂ et un type ♀ sont cités par LAMEERE, que nous désignons comme **holotype** ♂ et **allotype** ♀. Ce sont des exemplaires à pronotum normalement armé de cinq épines de chaque côté mais effectivement très étroits, comme on en trouve toujours dans toutes les séries d'*Hoplíderes* de quelque espèce que ce soit. Ils présentent bien la callosité lisse médiane du pronotum caractéristique de la sous-espèce; ce sont les seuls exemplaires présentant ce caractère sur plus d'une centaine d'*H. spinipennis* examinés provenant de la région de la baie d'Antongil; nous pensons pouvoir affirmer que cette localité est fautive, comme malheureusement c'est le cas pour de nombreux Insectes acquis chez E. LE MOULT.

b) *H. vermicularis* LAMEERE : la série typique comprenait, d'après la description, un couple de Diégo-Suarez, ex. coll. Boppe et une ♀ sans localité du Musée de Bruxelles. En fait, ayant ces trois exemplaires sous les yeux, nous constatons que LAMEERE a commis une erreur car les deux exemplaires de Diégo-Suarez sont des ♀ et le troisième un mâle sans localité provenant de la collection Cauille. Nous désignons ce ♂ comme holotype et la femelle de 48 mm de longueur comme allotype ♀, l'autre de 32 mm comme paratype; il est amusant de noter que ce dernier exemplaire porte trois étiquettes de détermination « *Hoplóderes laevicollis* PASC. », « *Hoplóderes spinipennis* SERV., dét. LAMEERE 1913 » et enfin « *Hoplóderes vermicularis* LAMEERE, type ». LAMEERE ne distinguait son espèce que par sa ponctuation plus forte et une disposition différente des denticulations antennaires, caractères qui, nous l'avons vu, sont éminemment variables.

c) *H. intermedius* LAMEERE : la série typique comprend un couple de la collection Boppe, le ♂ portant une étiquette « Madagascar », sans précision et la ♀ une étiquette manuscrite au crayon portant « Vohemar ». Nous désignons ces deux exemplaires comme holotype ♂ et allotype ♀. En fait, ces Insectes ne diffèrent des deux précédents que par leur stature un peu moins parallèle. Notons en passant, que le nom d'*intermedius* donné par LAMEERE était particulièrement heureux et soulignait bien la position de cette forme entre *nitidior* et *spinipennis*.

Longueur : 27-50 mm. — Figures 20 et 22.

Même coloration que le précédent, même structure, élytres un peu moins élargis en arrière, tégument généralement moins luisant, pronotum avec une aire lisse et luisante, plus ou moins en forme d'Y, à branches étroites et arquées, et reliant la base aux intumescences discales.

MADAGASCAR NORD : S.-P. *Diego-Suarez* : Montagne d'Ambre (coll. Sicard, M.P.); *Diego-Suarez* (coll. E. White, S.M.; U.Z.M.B.; ex Tring Museum, M.P., étiqueté « *nitidior*, type ♂ » de la main de LAMEERE; I.S.N.B., allotype ♀ et paratype ♀ de *vermicularis* LAMEERE).

MADAGASCAR CENTRE : *S.-P. Bealanana* : Tsaratanana, Nord-Ouest de Mangindrano, Anontsy, 1 650 m, 17.21-x-1966 (*P. Soga*, M.P.); Tsaratanana, versant Sud, 2 030 m, Andohanambatoafo, 16.18-xii-1966 (*P. Soga*, M.P.).

MADAGASCAR EST : *S.-P. Vohemar* : (I.S.N.B., allotype ♀ de *intermedius* LAMEERE). — *S.-P. Mananara* : Sud de la baie d'Antongil (I.S.N.B., holotype ♂ et allotype ♀ de *H. parallelus* LAMEERE, localité très vraisemblablement fausse).

MADAGASCAR SAMBIRANO : sans précision, 29-iv-1948 (O.R.S.T.O.M.-T.). — *S.-P. Ambanja* : Grande-Terre (coll. Sicard, M.P., B.P., *Stumpff*, S.M.); Ambanja, 3-vii-1948 (*A. Robinson*, O.R.S.T.O.M.-T.) : île Berafia (M.P.); Ambodimadiro (M.P.). — *S.-P. Nosy-Be* : Hellville, 15-v-1958 (*F. Keiser*, M.B.); Nosy-Be (ex coll. Sicard, B.M.; U.Z.M.B.; ex Tring Museum, M.P.; ex coll. de Touzalin, M.P.; M.F.; ex coll. Le Mout, I.S.N.B.); Lokobe (*Stumpff*, S.M.).

MADAGASCAR : sans précision (I.S.N.B., holotype ♂ d'*intermedius* LAMEERE); *idem* (ex coll. Cauille, I.S.N.B., holotype ♂ de *vermicularis* LAMEERE); *idem* (ex coll. de Moffarts, I.S.N.B.).

### 3. *Hoplideres spinipennis* SERVILLE

subsp. *nitidior* LAMEERE

(nov. comb.)

*Hoplideres spinipennis* FAIRMAIRE (*nec* SERVILLE), 1893, *Ann. Soc. ent. Belg.* 37, p. 525 [pars].

*Hoplideres spinipennis* ALLUAUD (*nec* SERVILLE) in GRANDIDIER, 1900, *Hist. nat. Madag.*, 1 (3), p. 335 [pars].

*Hoplideres nitidior* LAMEERE, 1906, *Ann. Soc. ent. Belg.*, 49, p. 364 et 367 (Révision p. 544 et 547); types : Grande Comore et Mayotte (Muséum de Paris et Institut des Sciences naturelles de Bruxelles).

*Hoplideres nitidior* : LAMEERE, 1919, *Gen. Ins. Wytsm.*, 172, p. 90 [pars].

*Hoplideres nitidior* : GILMOUR, 1962, *Mém. Inst. scient. Mad.*, série E, 13, p. 162 [pars].

#### TYPES EXAMINÉS :

La série typique comprend une série d'exemplaires de Grande Comore (*Prost*) et Mayotte (*Humblot*). Dans cette série, nous désignons un lectotype ♂ et un lectotype ♀ de la Grande Comore appartenant aux collections du Muséum de Paris.

Longueur : 30-60 mm. — Figures 21 et 22.

Très proche de *parallelus*, même coloration et même stature, mais téguement luisant, pronotum avec une aire luisante beaucoup plus étendue plus ou moins en forme d'X à branches épaisses.

ARCHIPEL DES COMORES : Grande Comore, 1898 (*Prost*, M.P., lectotype ♂ et lectotype ♀, M.P. et paratype ♂, M.A.G.D.) (2); *idem*, xi-54 (*J. Millot*, O.R.S.T.O.M.-T.).

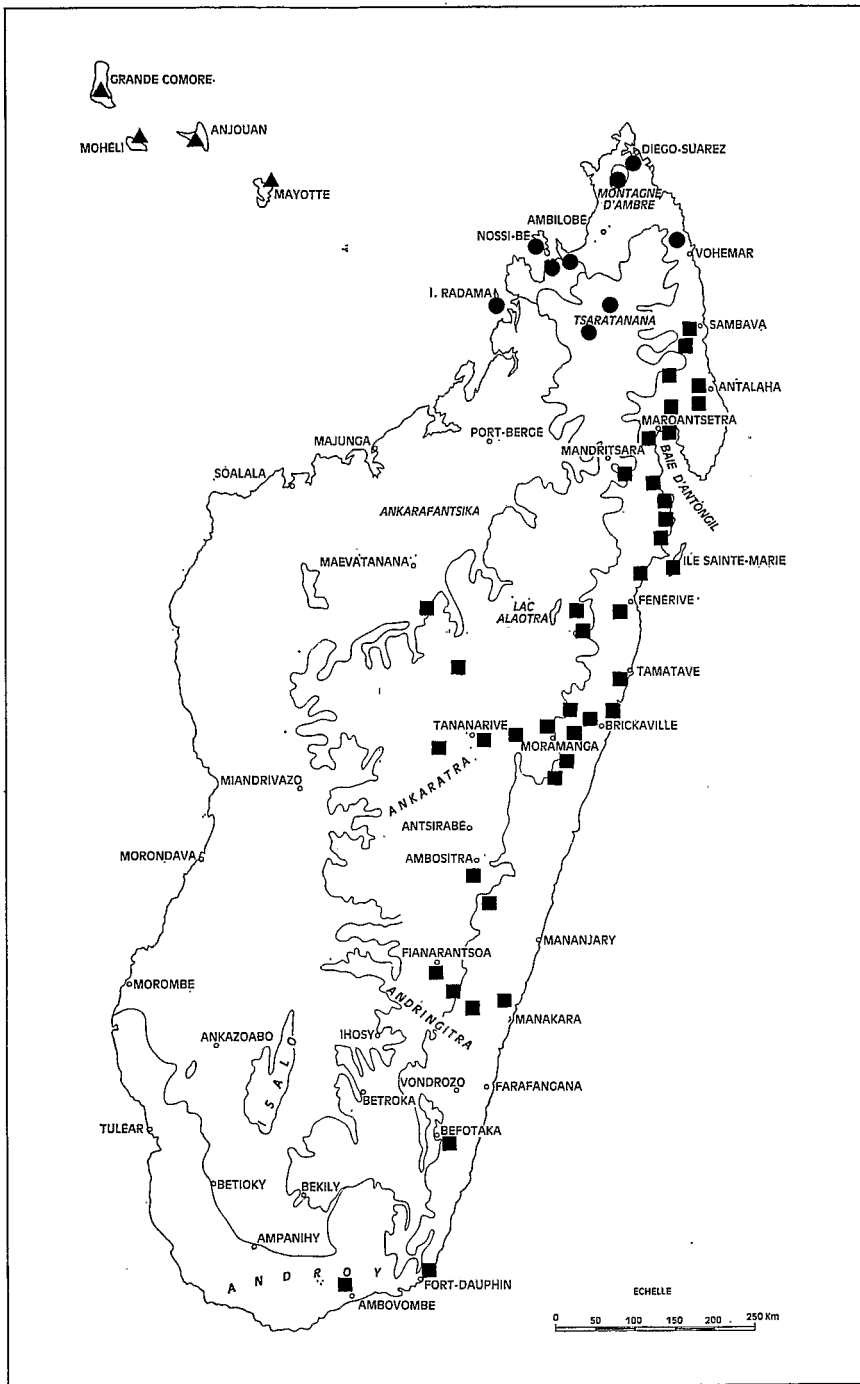
Mohéli : Fomboni (*A. Robinson*, M.P.).

Mayotte : 1884 (*L. Humblot*, M.P., paratypes, I.S.N.B., paratype); *idem* (*Ed. Marie*, M.P.); *idem*, 1885 (*L. Humblot*, ex coll. Wickham, U.S.N.M.); *idem* (coll. J.B.); Jada, iv-1943 (*E. Olsufjev*, O.R.S.T.O.M.-T.).

Anjouan : forêt de M'Remani, x-1953 (*A. Robinson*, M.P.).

Iles Comores : sans précision, 1885-1886 (*L. Humblot*, M.P.).

(2) Il est curieux de retrouver ce paratype dans la collection du Musée de Doncaster (ex coll. Gilmour); cet exemplaire porte une étiquette de détermination manuscrite, mais dont l'anonymat apparent ne laisse aucun doute quant à la filière par laquelle cet Insecte a disparu des collections du Muséum de Paris.



SERVICE CARTOGRAPHIQUE DE L'O.R.S.T.O.M. - 1971

FIG. 22, *Hoplides spinipennis* SERVILE, répartition des sous-espèces.

- *H. spinipennis spinipennis* SERVILE
- *H. spinipennis parallelus* LAMEERE
- ▲ *H. spinipennis nitidior* LAMEERE

4. *Hoplideres laevipennis* LAMEERE

*Hoplideres rugicollis* LAMEERE, 1904 (*nec rugicollis* WATERHOUSE, 1878), *Ann. Soc. ent. Belg.*, 48, p. 37 et 40 (Révision, p. 455 et 458).

*Hoplideres laevipennis* LAMEERE, 1906, *Ann. Soc. ent. Belg.*, 49, p. 363 et 366 (Révision, p. 543 et 546); type ♂ : baie d'Antongil (Muséum de Paris).

*Hoplideres laevipennis* : LAMEERE, 1919, *Gen. Ins. Wytsm.*, 172, p. 90.

*Hoplideres laevipennis* : LAMEERE, 1920, *Ann. Soc. ent. Belg.*, 60, p. 141 [notes sur la ♀, pars].

*Hoplideres laevipennis* : GILMOUR, 1962, *Mém. Inst. scient. Madag.*, sér. E, 13, p. 161.

## TYPE EXAMINÉ :

L'holotype unique est un mâle. Ultérieurement, LAMEERE a cité deux couples, l'un sans localité, l'autre de Vohémar. Tous deux que nous avons pu voir (I.S.N.B., U.Z.M.B.) appartiennent à *H. punctatus*, n. sp.

Longueur : 66-80 mm. — Figures 23 et 34.

Noir à reflets rougeâtres sur les élytres, la moitié apicale des antennes, l'extrémité des tibias et les tarses brun rougeâtre.

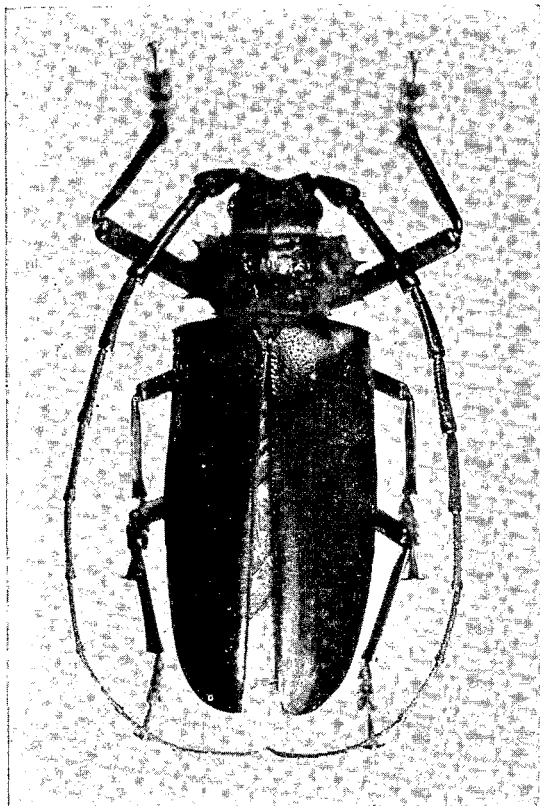


FIG. 23, *Hoplideres laevipennis* LAMEERE, holotype mâle.

*Mâle* : antennes relativement robustes, les articles III à XI aplatis et scabres, surtout sur les côtés et en dessous, dépassant le corps d'environ deux articles et demi; bord rostral des articles sans épines, au plus avec une petite saillie angulaire, bord externe avec une petite épine aiguë aux articles III à VI ou VII. Disque du pronotum à reliefs très écrasés latéralement, presque effacés au milieu, les intumescences à peine marquées. Elytres à épaules peu marquées, plus d'une fois trois quarts plus longs que larges ensemble à la base, à côtés subparallèles, sans rebord explané, tégument luisant, ponctuation foncière très superficielle, éparses, à peine distincte. Tibias relativement grêles, à brosse apicale très large, très dense et très longue, s'étendant triangulairement sur environ le tiers de la longueur du tibia, et débordant sur la marge interne.

*Femelle* : inconnue.

MADAGASCAR EST : baie d'Antongil, 1898 (*Mocquerys*, holotype ♂, M.P.);

MADAGASCAR : sans précision (coll. E. Witte, S.M.).

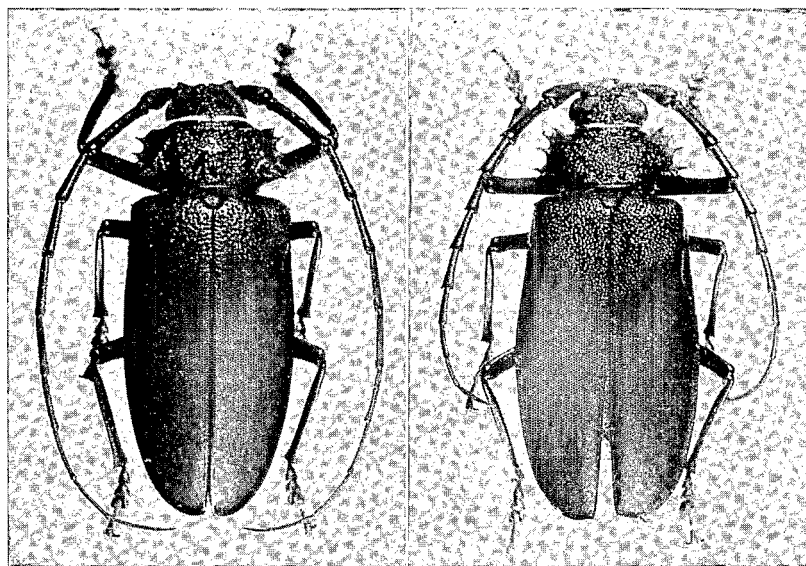
5. *Hoplideres punctatus*, n. sp.

*Hoplideres laevipennis* LAMEERE 1920 (*nec* LAMEERE 1906), *Ann. Soc. ent. Belg.*, 60, p. 141 [*pars*]

Longueur : 43-75 mm. — Figures 24, 25 et 34.

Tête, pronotum et face ventrale noirs. Antennes noires à la base, devenant rougeâtres vers l'extrémité. Élytres rougeâtres avec la marge latérale et la suture très étroitement noires (types); cette coloration tend à s'étendre chez certains exemplaires, d'abord à la suture, puis à la base des élytres et peut même, chez les femelles, envahir tous les élytres. Pattes noires avec l'extrême apex des tibias rougeâtre et les tarses (sauf les ongles) roux.

Antennes robustes. Disque du pronotum fortement vermiculé, à intumescences peu marquées. Élytres à épaules peu marquées, une fois trois quarts plus longs que larges ensemble à la base, à côtés subparallèles, sans rebord explané, le tégument faiblement luisant, la ponctuation fine en arrière, assez large mais superficielle sur une zone subtriangulaire englobant les épaules et se prolongeant le long de la suture. Tibias assez forts.



24

25

FIG. 24 et 25, *Hoplideres punctatus*, n. sp. — 24, mâle. — 25, femelle.

*Mâle* : Antennes dépassant l'apex des élytres d'un article et demi à deux articles; bord rostral des articles généralement sans épine, bord externe avec une épine aux articles III à VI ou VII. Ponctuation foncière de la base des élytres superficielle, les points peu serrés, mais souvent unis sur le disque par de très fines stries; ponctuation sexuelle très fine et très dense. Tibias anté-

rieurs à brosse apicale très large, dense et longue s'étendant triangulairement sur les deux cinquièmes de la longueur du tibia.

*Femelle* : antennes atteignant au plus le quart apical des élytres, les articles s'amincissant progressivement vers l'apex comme chez les mâles, mais moins fortement; côté externe des articles III à X avec une épine, devenant progressivement de plus en plus petite, le côté rostral avec une dent ou une épine devenant progressivement de plus en plus marquée.

MADAGASCAR NORD : *S.-P. Diego-Suarez* : Diego-Suarez, 25.III.1939 (*R. Jeannel*, M.P.); *idem*, 1939-1941 (coll. J. Primot, M.P.); *idem* (coll. Sicard, M.P., allotype ♀); Mont des Français (coll. Sicard, M.P., holotype ♂).

MADAGASCAR EST : *S.-P. Vohemar* : Vohemar (U.Z.M.B., « *rugicollis* WATERHOUSE », Hintz det.); *idem* (I.S.N.B. et M.P. « *laevipennis* », LAMEERE det.); *S.-P. Maroantsetra* : Varingohitra, XI-1961 (*J. Vadon* et *A. Peyrieras*, M.P.); Maroantsetra (ex coll. Sicard, M.P.); Antongonivitsika, 600 m, 5-IV-1948 (*Michel* et *J. Vadon*, coll. Vadon).

MADAGASCAR CENTRE : Tananarive (C.A.S.); cette localité est probablement fausse (3).

*Nota* : En dehors des holotype et allotype, tous les exemplaires cités sont des paratypes.

MADAGASCAR : sans précision (V. Rolle, U.Z.M.B.); *idem* (coll. G. Junod, M.H.N.G., « *reticulatus* LAMEERE »); *idem* (coll. Plason, M.F., « *laevipennis* LAMEERE »); *idem* (coll. Boppe, I.S.N.B., « *laevipennis* LAMEERE det. »); *idem* (coll. Bates, M.P., « *aquilus* COQUEREL »); *idem* (I.S.N.B., M.P.).

## 6. *Hoplideres aquilus* COQUEREL

*Hoplideres aquilus* COQUEREL, 1859, *Ann. Soc. ent. Fr.*, 3<sup>e</sup> série, 7, p. 254, pl. VII, fig. 2; holotype ♀ : Nosal-Bé (Muséum de Paris).

*Hoplidères aquilus* : FAIRMAIRE, 1871, *Ann. Soc. ent. Fr.*, (5), 1, p. 57.

*Hoploderes grandidieri* KÜNCKEL in A. GRANDIDIER, 1890, *Hist. nat. Madag.*, 22, Col. 2<sup>e</sup> part., Atlas 2<sup>e</sup> part., pl. 53, fig. 6.

*Hoplideres grandidieri* FAIRMAIRE, 1894, *Ann. Soc. ent. Belg.*, 38, p. 146; holotype ♀ : Madagascar, sans précision (Muséum de Paris).

*Hoploderes aquilus* : ALLUAUD in GRANDIDIER, 1900, *Hist. nat. Madag.*, 1 (3), p. 335.

*Hoploderes grandidieri* : ALLUAUD in GRANDIDIER, 1900, *Hist. nat. Madag.*, 1 (3), p. 335.

*Hoploderes aquilus* : LAMEERE, 1904, *Ann. Soc. ent. Belg.*, 48, p. 36 et 44 (Révision, p. 454 et 458).

*Hoploderes aquilus* : LAMEERE, 1906, *Ann. Soc. ent. Belg.*, 49, p. 362 et 366 (Révision, p. 542 et 546).

*Hoploderes aquilus* : LAMEERE, 1919, *Gen. Ins. Wytsm.*, 172, p. 90.

*Hoplideres aquilus* : GILMOUR, 1962, *Mém. Inst. scient. Madag.*, E, 13, p. 162.

### TYPES EXAMINÉS :

a) *H. aquilus* COQUEREL : l'holotype ♀ (Muséum de Paris) est un exemplaire à élytres rougeâtres avec le bord marginal et la suture noirs.

(3) M. H. B. LEECH, responsable des Coléoptères à l'Académie des Sciences de Californie, nous écrit (13-XI-1970) : « ... Many of them were labelled Tananarive, but on the basis of certain beetles we suspect that this was merely the address of the person who sold the material, and that some (perhaps most) of the insects were in fact collected in the mountains. So any 1950 labels of Tananarive are suspect. »

b) *H. grandidieri* (KÜNCKEL) FAIRMAIRE : l'espèce a été figurée, sans description par KÜNCKEL (1890) puis décrite par FAIRMAIRE (1894). L'holotype (Muséum de Paris) est une femelle à élytres uniformément rougeâtre foncé. Dans sa diagnose du genre *Hoploderes*, LAMEERE (1904, p. 33) précise : « le type de *grandidieri* FAIRMAIRE offre au pronotum quatre épines à droite

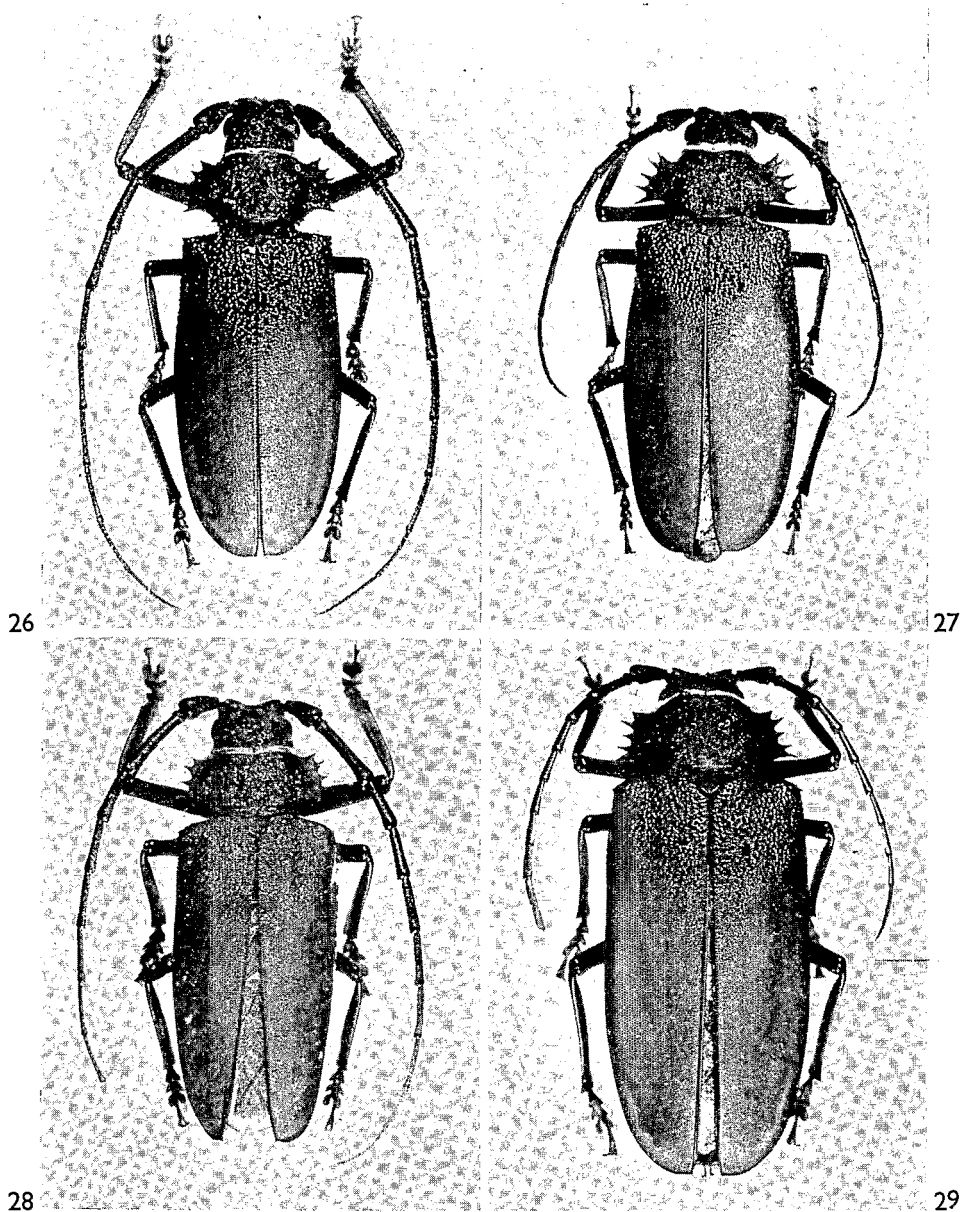


FIG. 26 et 27, *Hoploderes aquilus* COQUEREL. — 26, mâle. — 27, femelle.

FIG. 28 et 29, *Hoploderes curtipes*, n. sp. — 28, mâle. — 29, femelle.

et six à gauche ». Cet exemplaire est en réalité un ♂ de la collection Fairmaire, récolté par PERRIER à Ankirihitra, et non pas la ♀ récoltée par GRANDIDIER et qui est le véritable type.

Nous désignons cet exemplaire ♂ comme **allotype** d'*aquilus* COQUEREL.

Longueur : 85-85 mm. — Figures 26, 27, 30, 32 et 34.

Coloration comme chez *punctatus*, aussi variable. Stature et morphologie générale semblables.

*Mâle* : aire basale des élytres avec de forts reliefs, très irréguliers, séparés par des stries sinueuses. Pattes plus longues et plus grêles que chez *punctatus*, la brosse de poils des tibias antérieurs s'étendant sur le tiers ou les deux cinquièmes de la longueur du tibia.

*Femelle* : aire basale des élytres avec de très gros points enfoncés séparés par des vermiculations élevées et lisses.

OBSERVATIONS : dans cette espèce le disque des élytres est normalement glabre tandis que les marges latérales portent quelques soies éparses. Chez certains individus apparaît, sans que cela semble lié à une région ou à une altitude particulières, une pilosité discale, généralement extrêmement courte, mais qui peut, dans quelques cas, devenir suffisamment longue pour former un léger duvet; un exemplaire sans localité précise et récolté par SIKORA (Senckenberg Museum), présente même une pubescence longue et couchée, parfaitement visible à l'œil nu.

MADAGASCAR NORD : *S.-P. Diego-Suarez* : forêt d'Analamerana, 1-1959 (*A. Robinson*, M.P.); *Diego-Suarez* (M.P.; M.C.G.; I.S.N.B.); Montagne des Français, 11-1959 (*A. Robinson*, O.R.S.T.O.M.-B.); *idem* (coll. de Touzalin, M.P.); Montagne d'Ambre (M.P.); Sahafary (*A. Peyrieras*, coll. Vadon). — Massif de l'Ankarana, 1 (*A. Peyrieras*, M.P.).

MADAGASCAR SAMBIRANO : *S.-P. Nosy-Be* : Nosy-Be (*R. Leroy*, M.P., coll. Fairmaire, holotype ♀ d'*aquilus*); *idem*, 1910 (coll. Sicard, M.P.); *idem* (U.S.N.M.). — *S.-P. Ambanja* : Ambanja, XII-1956 (O.R.S.T.O.M.-T.); Grande-Terre, région d'Ambanja (coll. Sicard, M.P.); Nosy Berafia (*Olsufieff*, M.P.); Anorotsangana (M.P.).

MADAGASCAR EST : *S.-P. Vohemar* : Vohemar, IV (coll. Sicard, M.P.; U.Z.M.B., « *aquilus* Coquerel, Hintz det »; I.S.N.B.); Analalava (I.S.N.B.). — *S.-P. Mananara* : Antanambe, Sud de la baie d'Antongil (Musée de Milan). — *S.-P. Tamatave* : Tamatave (I.S.N.B.). — *S.-P. Anosibe* : route d'Anosibe, XII-1959, IV-1965 (*Dujardin-Delacour* et *Viossat*, M.P., coll. D.D.V.).

MADAGASCAR CENTRE : *S.-P. Ambato-Boeni* : Ankirihitra (*H. Perrier*, M.P., allotype ♂); entre Maevatanana et Boeni, XII-1899 (coll. Decorse, M.P.). — *S.-P. Maevatanana* : Bemarivo (*Lt Camuset*, M.P.); Matsinjo (coll. Tippmann, U.S.N.M.). — *S.-P. Ambatondrazaka* : lac Alaotra, Didy (I.S.N.B., M.P.). — *S.-P. Miarinarivo* : Miarinarivo (coll. Le Mout, I.S.N.B.). — Massif de l'Ankaratra, forêt Antarivady, 10.14-1-1967, 2 130 m (*P. Viette* et *P. Griveaud*, M.P.); Sud-Est du pays Betsileo (B.M.).

MADAGASCAR OUEST : *S.-P. Port-Berge* : Nouvelle route d'Ambondromamy à Port-Berge-Vaovao, km 122, forêt Sarodrano, 11.13-1-1970 (*P. Griveaud* et *J.M. Betsch*, M.P.); Ankarafantsika, lac d'Ampijoroa, 3.10-XII-1969 (*R. Viossat* et *Ratovoson*, M.P.). — *S.-P. Belo sur Tsiribihina* : Belo, XII-1968 (*B. Turlin*, M.P.). — *S.-P. Morondava* : Morondava, III-1967, 1-1968 (*Dujardin-Delacour* et *Viossat*, D.D.V., M.P.). — *S.-P. Tuléar* : réserve spéciale du Zombitsy, matsabory, 640 m, 11.15-1-1969 (*P. Viette* et *P. Griveaud*, M.P.).



MADAGASCAR SUD : *S.-P. Tulear* : environs de Tulear, XII-1957 (*R.P. Ccnorne*, M.P.). — *S.-P. Betioky* : Betioky (coll. J.B.). — *S.-P. Amboasary* : Amboasary, I et III (*A. Peyrieras*, M.P. et coll. Vadon). — Madagascar Sud (*Dr. Ronchetti*, M.M.).

MADAGASCAR : sans précision (coll. Le Mout, I.S.N.B., M.P.); *idem*, 1875 (*GRANDIDIER*, M.P., holotype ♀ de *grandidieri* FAIRMAIRE); *idem* (*Dr. Henry*, coll. Bonhoure, M.P.; coll. Tippmann, U.S.N.M.; coll. Sicard, B.M., M.F. et M.P.; *Junod*, M.H.N.G.; *Dr. Ch. Martin*, M.P.; coll. de Moffarts, I.S.N.B., déterminé *H. spinipennis* par AURIVILLIUS).

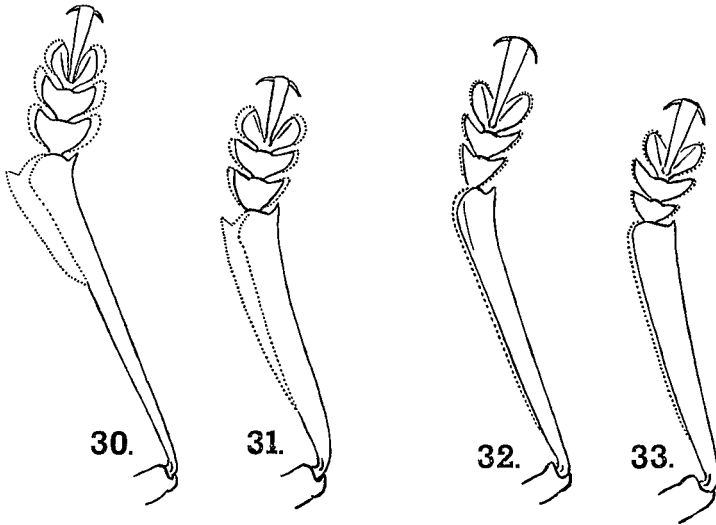


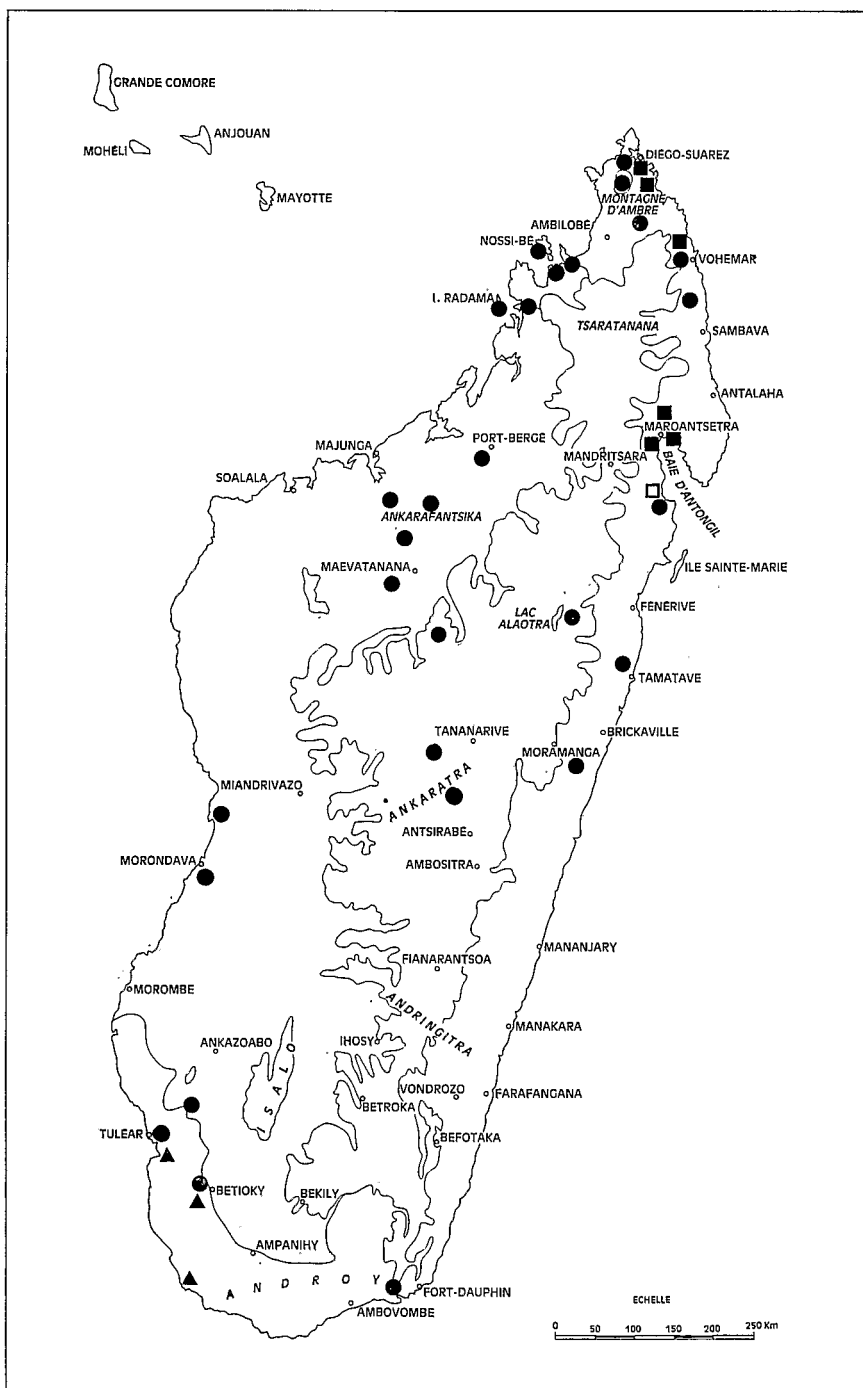
FIG. 30 à 33, genre *Hoplideres* SERVILLE, pattes antérieures droites. — 30, *H. aquilus* COQUEREL, mâle. — 31, *H. curtipes*, n. sp., mâle. — 32, *H. aquilus* COQUEREL, femelle. — 33, *H. curtipes*, n. sp., femelle.

#### 7. *Hoplideres curtipes*, n. sp.

Longueur : 36-61 mm. — Figures 28, 29, 31, 33 et 34.

Très voisin d'*aquilus*, même coloration générale, mais le pronotum tendant à être plus rougeâtre; même structure générale, même ponctuation, mais stature plus trapue (pour une longueur des élytres de 45 mm, la largeur aux épaules est de 22 mm chez *curtipes* pour 19 mm chez *aquilus*), antennes plus courtes, dépassant à peine l'apex des élytres chez le mâle, ou même ne l'atteignant pas chez les petits exemplaires (article III = 10 mm, IV et V = 7,5 mm chez *curtipes*, article III = 11 mm, IV et V, 8,5 mm chez *aquilus*), pattes nettement plus courtes, le tibia antérieur est droit et seulement quatre fois plus long que large à l'apex chez *curtipes* mâle, alors qu'il est arqué en dedans à l'extrémité et près de six fois plus long que large à l'apex chez *aquilus*. Brosse de poils des tibias antérieurs des mâles s'étendant sur plus de la moitié distale du tibia, parfois sur toute sa longueur (exemplaire minor).

MADAGASCAR SUD : *S.-P. Betioky* : Betioky Sud, IV-1969 (*Dujardin-Delacour* et *Viossat*, holotype ♂, M.P.; paratypes ♂, M.P. et D.D.V.). — *S.-P. Ampanihy* : Androka, 1913 (*Lt. Gaudron*, M.P., « *Aquilus* COQUEREL, LAMEERE det. », allotype ♀). — *S.-P. Tulear* : Tulear, I-1904 (*Voeltzkov*, U.Z.M.B., paratype ♂ et paratype ♀; M.P. paratype ♂).



SERVICE CARTOGRAPHIQUE DE L'O.R.S.T.O.M. - 1971

FIG. 34, genre *Hoplides* SERVILLE, répartition géographique de :

- *H. laevipennis* LAMEERE
  - *H. punctatus*, n. sp.
- *H. aquilus* COQUEREL
  - ▲ *H. curtipes*, n. sp.

## GENRE PIXODARUS FAIRMAIRE

*Pixodarus* FAIRMAIRE, 1887, *Ann. Soc. ent. Fr.*, (6), 7, p. 325; espèce-type du genre : *Hoplideres nyassae* BATES (Nyassa).

*Pixodarus* : GAHAN in DISTANT, 1898, *Ann. Mag. nat. Hist.*, (7), 1, p. 368 [redescription].

*Hoplideres* subgen. *Pixodarus* LAMEERE, 1903, *Ann. Mus. Congo, zool.*, (3), 2, p. 99.

*Hoplideres* subgen. *Pixodarus* LAMEERE, 1904, *Ann. Soc. ent. Belg.*, 48, p. 34 et 40 (Révision, p. 452 et 458).

*Pixodarus* DISTANT, 1904, *Insect. Transvaal.*, 5, p. 100.

*Hoplideres* subgen. *Pixodarus* LAMEERE, 1919, *Gen. Ins. Wytsm.*, 172, p. 89.

*Hoplideres* subgen. *Pixodarus* : GILMOUR, 1956, *Longicornia*, 3, p. 120.

*Hoplideres* subgen. *Pixodarus* : VEIGA FERREIRA, 1964, *Rev. ent. Moçamb.*, 7, (2), p. 530.

Très voisin d'*Hoplideres* SERVILLE, en diffère par les antennes inermes dans les deux sexes, le pronotum portant une étroite dépression longitudinale médiane, l'absence de la frange au bord antérieur du pronotum qui n'est plus représentée que par une touffe de poils clairs aux angles antérieurs (comme chez *Derelophis*), les élytres avec des côtes obsolètes, mais distinctes.

*Mâle* : antennes aussi longues ou plus longues que le corps.

Pronotum fortement transverse, le disque avec, outre le sillon médian, quatre dépressions, la vermiculation arasée et masquée par la ponctuation sexuelle; marges latérales unies, avec un léger épaissement en avant, et une dépression longitudinale, interrompue au milieu, les séparant du disque. Base des élytres avec des stries superficielles masquées par la ponctuation sexuelle.

*Femelle* : antennes dépassant le milieu des élytres, pouvant atteindre le tiers apical. Pronotum un peu moins large que chez le ♂, l'expansion latérale plus étroite, légèrement vermiculée; disque fortement vermiculé. Base des élytres avec la région subscutellaire grossièrement ponctuée ou vermiculée, les crêtes luisantes.

RÉPARTITION GÉOGRAPHIQUE : Afrique orientale et australe.

## OBSERVATIONS :

Les *Pixodarus* sont peu répandus dans les collections, de sorte qu'il ne nous a pas été possible d'en examiner des séries satisfaisantes. Cependant il nous a semblé possible de distinguer trois formes (deux espèces et une sous-espèce). Compte tenu du petit nombre d'exemplaires étudiés et des variations considérables des Prioniens de la sous-tribu (cf. p. 258) la classification proposée ici demande confirmation.

## TABLEAU DES ESPÈCES

- |                                                                                                                                                    |                                   |
|----------------------------------------------------------------------------------------------------------------------------------------------------|-----------------------------------|
| 1. Parties élevées des vermiculations du pronotum luisantes. Mâles (forme typique seule connue) à élytres brun-rouge. Femelles à élytres noirâtres | 1. <i>P. nyassae</i> BATES        |
| — Parties élevées des vermiculations du pronotum mates. Mâles à élytres noirâtres comme les femelles                                               | 2. <i>P. exasperatus</i> , n. sp. |

1. *Pixodarus nyassae* (BATES)

*Hoploderes nyassae* BATES, 1878, *Ent. Monthly Mag.*, 14, p. 272; types ♂ et ♀ : Lake Nyassa (Muséum de Paris).

*Pixodarus nyassae* : FAIRMAIRE, 1887, *Ann. Soc. ent. Fr.*, (6), 7, p. 378 [pars].

*Pixodarus pretorius* DISTANT, 1898, *Ann. Mag. nat. Hist.*, (7), 1, p. 368; type ♂ : Pretoria (British Museum).

*Pixodarus nyassae* : DISTANT, 1898, *Ann. Mag. nat. Hist.*, (7), 1, p. 378.

*Hoploderes (Pixodarus) nyassae* : LAMEERE, 1903, *Ann. Mus. Congo, Zool.*, (3), 2, p. 99 [pars, exemplaires de Delagoa-Bay, Pretoria, Lac Nyassa].

*Hoploderes (Pixodarus) nyassae* : LAMEERE, 1904, *Ann. Soc. ent. Belg.*, 48, p. 34 et 40 (Révision, p. 452 et 458) [pars, exemplaires du Transvaal].

*Pixodarus pretorius* : DISTANT, 1904, *Ins. Transvaal.*, 5, p. 101, pl. 9, fig. 6.

*Hoploderes (Pixodarus) nyassae* : LAMEERE, 1906, *Ann. Soc. ent. Belg.*, 49, p. 361 et 366 (Revision, p. 541 et 546) [pars, exemplaires du Transvaal].

*Hoploderes (Pixodarus) nyassae* : LAMEERE, 1919, *Gen. Ins. Wytsm.*, 172, p. 89 [pars, exemplaires du Transvaal].

*Hoploderes (Pixodarus) nyassae* : GILMOUR, 1956, *Longicornia*, 3, p. 120, fig. 50 [pars, exemplaires du Nyassaland et du Transvaal].

*Hoploderes (Pixodarus) nyassae* ab. *pretorius* : GILMOUR, 1956, *Longicornia*, 3, p. 120 et 122.

*Hoploderes (Pixodarus) nyassae* ab. *praetorius* : GILMOUR, 1956, *Longicornia*, 3, p. 121, fig. 51.

## TYPES EXAMINÉS :

a) *nyassae* BATES. Nous désignons comme **holotype** ♂ et **allotype** ♀ les deux exemplaires de la description de BATES et appartenant à sa collection. Ils sont parfaitement conformes à la description de l'auteur, et nous pensons comme celui-ci que l'holotype ♂ est immature.

b) *pretorius* DISTANT. Le type est un ♂ rougeâtre, à pronotum asymétrique, dépourvu de dents latérales, à l'exception de l'antérieure et de la postérieure. Comme il a été dit plus haut, les dents du pronotum des ♂ sont toujours plus réduites que chez les ♀; le type de DISTANT n'est donc qu'un exemplaire chez lequel ce caractère est exagéré.

Il y a eu controverse entre DISTANT et LAMEERE (1903) celui-ci mettant justement *pretorius* en synonymie de *nyassae*. DISTANT (1905) donne une figure exacte du type de *pretorius* et affirme la validité de son espèce par comparaison avec la figure donnée par LAMEERE et non avec le type de BATES qu'il n'a manifestement pas vu; il faut bien reconnaître que cette figure de LAMEERE reste énigmatique : elle représente nettement un ♂ noir de stature trapue du type *exasperatus*, qui est vraisemblablement le mâle du Katanga qu'il cite et qui appartenait à l'époque au Musée de Tring, aujourd'hui au Muséum de Paris (voir espèce suivante).

Ajoutons que dans son travail de 1903, LAMEERE cite un certain nombre d'exemplaires de localités diverses, que nous avons tous pu revoir, mais commet plusieurs erreurs évidentes quant à l'attribution de ces Insectes à leurs Musées respectifs.

Longueur : 28-40 mm. — Figures 35, 36 et 39.

Mâle à élytres brun-rouge, l'avant-corps un peu plus foncé, la face ventrale et les pattes noirâtres, les antennes et les tibias encore plus foncés. Élytres environ 1,8 fois plus longs que larges ensemble aux épaules, la base avec une ponctuation foncière striolée superficielle.

Femelle noirâtre, les antennes plus sombres. Élytres 1,9 à 2 fois plus longs que larges ensemble aux épaules, base des élytres avec gros points enfoncés, les crêtes plus ou moins élevées formant une vermiculation surtout distincte près de la suture.

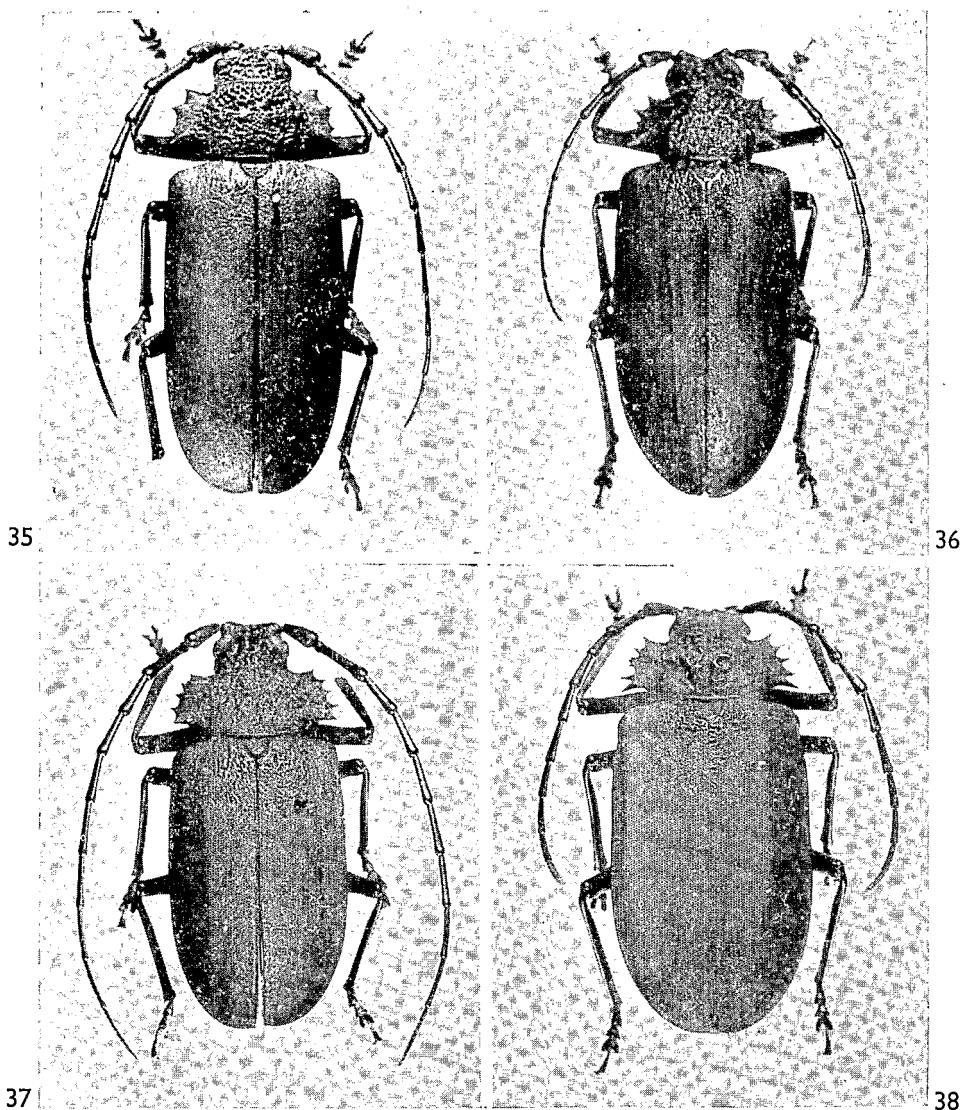


FIG. 35 à 38, genre *Pixodarus* FAIRMAIRE. — 35, *P. nyassae* (BATES), mâle. — 36, *idem*, femelle. — 37, *P. exasperatus exasperatus*, n. sp., mâle. — 38, *idem*, femelle.

- MALAWI : Mlange (B.M.).
- LAC NYASSA : sans précision (E.D. Young, M.P., holotype ♂ et allotype ♀).
- MOZAMBIQUE : Delagoa-Bay, 1908-1909 (H.A. Junod, M.P.); *idem* (B.M.); Rikatla (H.A. Junod, M.P.); Magude, x-1918 (C.J. Swierstra, T.M.); Nova Choupanga, 1928 (J. Surcouf, M.P.).
- RÉPUBLIQUE SUD-AFRICAINE : Transvaal, Lydenburg district, 1896 (P.A. Krantz, T.M.); Pretoria (W.L. Distant, B.M., type de *pretorius* DISTANT); Barberton, XI-XII-1908 (Mission L.C. de Beer, M.P.); Zoutpan, Zoutpansberg, 15-30-XI-1932 (G. van Son, T.M.); Salt Pan, Pretoria district, XI-1954 (G. van Son, T.M.).
- RHODESIA : Wankie, XI-1928 (C.W. Tyler, T.M.); Turk Mine, XII-1956 et I-1960 (D.K.B. Wheeler, N.M.B., M.P.); Khami, XI-1952 (C. Cooke, N.M.B.); Balla Balla, XII-1955 (G. Arnold et E. Pinhey, N.M.B.); Sabi Valley, XI-1943 (D. Townley, N.M.B.).

## 2. *Pixodarus exasperatus*, n. sp.

La description de FAIRMAIRE dont référence ci-dessous concerne, sous le nom de *nyassae*, un exemplaire de l'Usagara étiqueté de la main de cet auteur « *exasperatus* FAIRM. ». Il paraît vraisemblable qu'après avoir rédigé sa description, ou plus probablement en cours d'impression de celle-ci, FAIRMAIRE s'est ravisé et, comme il le dit très nettement, a cru reconnaître l'espèce décrite par BATES. Ce même exemplaire porte également une étiquette de détermination de LAMEERE « *Hoploderes nyassae* ».

RÉPARTITION GÉOGRAPHIQUE : Afrique orientale, deux formes.

### a) *P. exasperatus exasperatus*, nov.

- Piwodarus nyassae* FAIRMAIRE, 1887 (*nec* BATES, 1878), *Ann. Soc. Ent. Fr.* (6), 7, p. 378 [exemplaire de l'Usagara].
- Hoploderes (Piwodarus) nyassae* : LAMEERE, 1903 (*nec* BATES, 1878), *Ann. Mus. Congo, Zool.*, (3), 2, p. 99, pl. 3, fig. 8 [exemplaires d'Usagara et du Katanga].
- Hoploderes (Piwodarus) nyassae* : LAMEERE, 1904 (*nec* BATES, 1878), *Ann. Soc. ent. Belg.* 48, p. 34 et 40 (Révision, p. 452 et 458) [exemplaire du Katanga].
- Hoploderes (Piwodarus) nyassae* : LAMEERE, 1906 (*nec* BATES, 1878), *Ann. Soc. ent. Belg.*, 49, p. 366 (Révision, p. 546) [exemplaire du Katanga].
- Hoploderes (Piwodarus) nyassae* : LAMEERE, 1919, (*nec* BATES, 1878) *Gen. Ins. Wytsm.*, 172, p. 89 [exemplaires de Zanguebar et Usagara].
- Hoploderes (Piwodarus) nyassae* : SCHOUTEDEN, 1920 (*nec* BATES, 1878), *Rev. Zool. congol.*, 8, (2), p. 125 [exemplaire du Katanga].
- Hoploderes (Piwodarus) nyassae* : BURGEON, 1928 (*nec* BATES, 1878), *Rev. zool. Bot. afr.*, 16 (1), p. 7 [exemplaire du Katanga].
- Hoploderes (Piwodarus) nyassae* : GILMOUR 1956 (*nec* BATES, 1878), *Longicornia*, 3, p. 122 [exemplaire du Katanga].

Longueur : 26-32 mm. — Figures 37, 38, 39.

Mâles et femelles noirâtres. Élytres du mâle environ une fois trois quarts plus longs que larges ensemble aux épaules; gros points enfoncés de la base des élytres bien distincts.

Élytres des femelles 1,8 fois plus longs que larges ensemble aux épaules; gros points enfoncés de la base des élytres alignés dans les dépressions de la vermiculation.

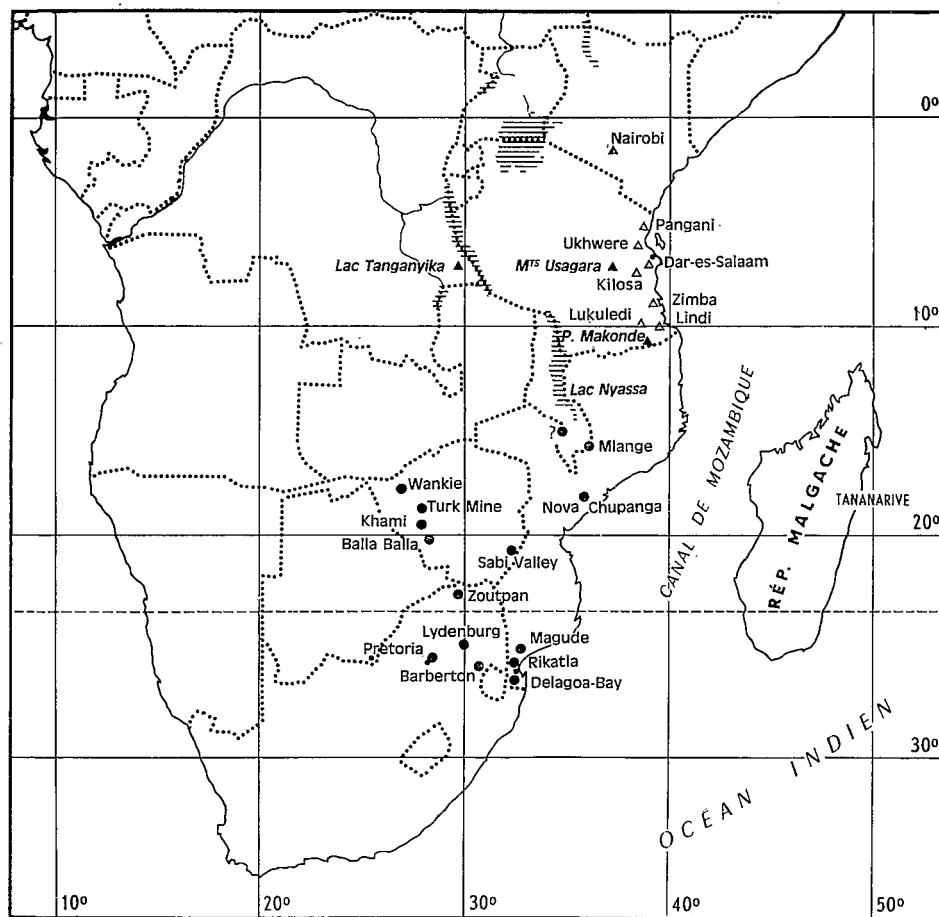
KENYA : Nairobi (ex coll. Sicard, M.P., paratype ♀).

RÉPUBLIQUE DU ZAIRE : Katanga, lac Tanganyika, (M.P., holotype ♂).

TANZANIE : Zanguebar, monts Usagara, 1886 (Revoil, M.P., allotype ♀); plateau de Makonde (U.Z.M.B., paratype ♂).

SANS LOCALITÉ (ex coll. Le Moutt, I.S.N.B., paratype ♂); *idem* (ex coll. C. Felsche, S.M.T.D., paratype ♀).

OBSERVATIONS : L'holotype ♂ porte, pour la localité, la seule mention « Katanga, lac Tanganyika » que LAMEERE a, en citant cet Insecte, complétée de son cru en indiquant « ... bords du lac Tanganyika ». En fait, la forme typique semble propre aux régions montagneuses, ou tout au moins aux altitudes moyennes, tandis que la forme *inflatus* paraît localisée en plaine et notamment sur la zone côtière.



SERVICE CARTOGRAPHIQUE DE L'O.R.S.T.O.M.

FIG. 39, genre *Pixodarus* FAIRMAIRE, répartition géographique de :

- *P. nyassae* (BATES)
- ▲ *P. exasperatus exasperatus*, n. subsp.
- △ *P. exasperatus inflatus*, n. subsp.

b) *P. exasperatus inflatus*, nov.

*Hoploderes (Piwodarus) nyassae* : LAMEERE, 1903 (nec BATES, 1878), *Ann. Mus. Congo*, Zool., (3), 2, p. 99 [exemplaires d'Afrique orientale allemande et de Dar-es-Salaam].

*Hoploderes (Piwodarus) nyassae* : LAMEERE, 1904 (nec BATES, 1878) *Ann. Soc. ent. Belg.*, 48, p. 34 et 40 (Révision, p. 452 et 458) [exemplaires d'Afrique orientale allemande et de Dar-es-Salaam].

*Hoploderes (Piwodarus) nyassae* : LAMEERE, 1904 (nec BATES, 1878), *Ann. Soc. ent. Belg.*, 49, p. 366 (Révision, p. 546) [exemplaires d'Afrique orientale allemande et de Dar-es-Salaam].

Longueur : 28-37 mm. — Figure 39.

Mâles et femelles noirâtres.

Élytres du mâle une fois deux tiers plus longs que larges ensemble aux épaules; gros points enfoncés de la base des élytres indistincts.

Élytres de la femelle une fois trois quarts plus longs que larges ensemble aux épaules; gros points enfoncés de la base des élytres indistincts ou très dispersés, la vermiculation très irrégulière.

TANZANIE : Lindi (I.S.N.B., holotype ♂ et allotype ♀; B.M., paratype ♀; M.P., paratype ♂); Dar-es-Salaam (*R. von Bennigsen*, D.E.I., paratype ♀; U.Z.M.B., paratype ♂); Lukuledi (ex coll. Ertl, M.P., paratype ♂; ex coll. Ertl, ex coll. Gilmour, M.A.G.D., paratype ♂); D.O. Africa Küste (*C. Weiss*, ex coll. Gilmour, M.P., paratype ♂); Zimba (ex coll. Ertl, S.M.T.D., paratype ♀); Namupa (ex coll. Ertl, Z.M.B.S., paratype ♂); Kilosa 28-xii-1925 (*N.C.E. Miller*, B.M., paratype ♀); Ukuwere, xi-1912 (*Walliche S.*, U.Z.M.B., paratype ♂); Pangani (*E. Fischer*, U.Z.M.B., paratype ♀).

SANS LOCALITÉ (B.M. paratype ♂); Ost Afrika (*A. Schmidt*, M.P., paratype ♀).

## REMERCIEMENTS

Il nous est agréable d'adresser ici nos plus vifs remerciements à tous ceux qui ont bien voulu nous communiquer les précieux matériaux étudiés dans ce travail : Mmes L. SCHULZE (Pretoria) et J. VADON (Maroantsetra); MM. P. H. ARNAUD jr. (San Francisco); P. BASILEWSKY (Tervuren); Cl. BÉSUCHET (Genève); J. BRENIÈRE (Nogent-sur-Marne); F. BRUNCK (Nogent-sur-Marne); R. DAMOISEAU (Bruxelles); R. DARGE (Thervay); G. DUJARDIN-DELACOUR (Tananarive); H. FREUDE (Munich); G. FREY (Tutzing); R. GAEDIKE (Eberswalde); P. GRIVEAUD (Tananarive); A. J. HESSE (Le Cap); F. HIEKE (Berlin); F. JANCZYK (Vienne); R. KRAUSE (Dresde); J. KRIKKEN (Leyde); S. J. LARSSON (Copenhague); C. LEONARDI (Milan); T. NYHOLM (Stockholm); A. PEYRIERAS (Maroantsetra); E. C. G. PINHEY (Bulawayo); M. ROTH (Bondy); P. SKIDMORE (Doncaster); R. ZUR STRASSEN (Francfort); R. T. THOMPSON (Londres); E. TORTONESE (Gênes); R. VIEU (La Ciotat); R. VIOSSAT (Tananarive); G. B. VOGT (Washington); J. T. WIEBES (Leyde); W. WITTMER (Bâle).

Nous sommes heureux de remercier aussi Mme M. FRANÉY à qui nous devons les excellents clichés photographiques de ce travail.

## SUMMARY

R. M. QUENTIN & A. VILLIERS : Revision of the African and Malagasy *Hoploderina* [*Col. Cerambycidae Prioninae*].

This paper is constituted by the revision of the africano-malagasy species of the present subtribe *Hoploderina* GILMOUR, 1956.



The types of all taxa were studied, which allowed to recognize four genera :  
*Derelophis*, nov. gen. : *reticulatus* (LAMEERE); *viettei*, n. sp.

*Hoplidosterus* GILMOUR : *laevicollis* (PASCOE); *confectus* (LAMEERE).

*Hoplideres* SERVILLE : *spinipennis* SERVILLE; *laevipennis* LAMEERE; *punctatus*, n. sp.; *aquilus* COQUEREL; *curtipes*, n. sp.

*Pixodarus* FAIRMAIRE : *nyassae* (BATES); *exasperatus*, n. sp.

Keys to genera and species are given and some synonymies are established :

*Hoplidosterus laevicollis* (PASCOE) = *Hoplidosterus pubicollis* GILMOUR.

*Hoplideres spinipennis* SERVILLE subsp. *spinipennis* SERVILLE = *H. rugicollis* WATERHOUSE; = *H. boppei* LAMEERE; = *H. neclarus* GILMOUR.

*Hoplideres spinipennis* SERVILLE subsp. *parallelus* LAMEERE = *H. vermicularis* LAMEERE; = *H. intermedius* LAMEERE.

The genus *Pixodarus* FAIRMAIRE, the only African representative of the tribe, is validated and two forms are described : *P. exasperatus exasperatus* and *P. exasperatus inflatus*.

(Laboratoire d'Entomologie, Muséum national d'Histoire naturelle  
45, rue de Buffon, 75-Paris 05  
et Entomologie-Faunistique, O.R.S.T.O.M.,  
S.S.C., 70, route d'Aulnay, 93-Bondy)

h

25 AOUT 1972

Extrait des Annales de la S.E.F. — Tome 8 - 1972

MASSON & C<sup>ie</sup>, Éditeurs

120, boulevard Saint-Germain, Paris-6

Collection de Références

n° 5626 *Ent*