

## QUELQUES TROMBICULIDAE (ACARINA) DE LA RÉGION DE DJIBOUTI

PAR

Roger TAUFFLIEB \*, Jean MOUCHET \* et Daniel COURTOIS \*\*

Au cours d'une mission entomologique exécutée pour l'Organisation Mondiale de la Santé en mai 1969 dans le Territoire Français des Afars et des Issas, l'un de nous (J. M.) a pu, grâce au docteur GÉLOT, récolter quelques trombiculides sur un Daman, dont l'espèce n'a pu être précisée, mais qui appartient au genre *Procavia* (Daman de rocher). Plus de 100 larves ont été recueillies comprenant 5 espèces différentes parmi lesquelles 4 ont pu être identifiées, 2 étant nouvelles :

*Leptotrombidium* (*Ericotrombidium*) *geloti* n. sp.

*Eltonella* (*Eltonella*) *hyracis* Vercammen, 1965.

*Ascoschoengastia browni* n. sp.

*Schoengastia* (*Schoengastia*) *haddowi* Radford, 1953.

### 1. *Leptotrombidium* (*Ericotrombidium*) *geloti* n. sp.

Avec une subterminale au tarse palpal, cette espèce entre dans le sous-genre *Ericotrombidium* Vercammen & André, 1966, dont NADCHATRAM (1970) conteste la valeur phylogénétique, le mettant en synonymie avec le sous-genre *Leptotrombidium* Nagayo & al., 1916. Nous pensons que, du point de vue systématique, la division du genre *Leptotrombidium* est souhaitable et facilite la différenciation des quelques 150 espèces de ce genre particulièrement homogène, même si les arguments phylogénétiques en faveur de cette division ne sont pas très solides.

#### Mesures.

AW	PW	SB	AP	ASB	PSB	SD	AM	AL	PL	S	H	D	V	pa	pm	pp	pI
68	82	23	25	26	14	40	34	39	47	61	42	48-3	39-27	285	251	287	823

#### Gnathosome.

Poil fémoral d'une dizaine de branches ; génual avec 5-6 branches ; dorso et latéro-tibial nus, ventro-tibiale avec 4-6 branches. Griffes à trois fourchons. Palpe tarsal avec 7 branchus, un solénidion et une courte subterminale nue. Formule palpale : B-B-NNB-G3-7BS.

Chélicères sans dent, avec une coiffe. Galéa fortement branchue.

\* Entomologistes médicaux de l'O.R.S.T.O.M.

\*\* Service de Santé des Armées.

*Acarologia*, t. XIV, fasc. 1, 1972.

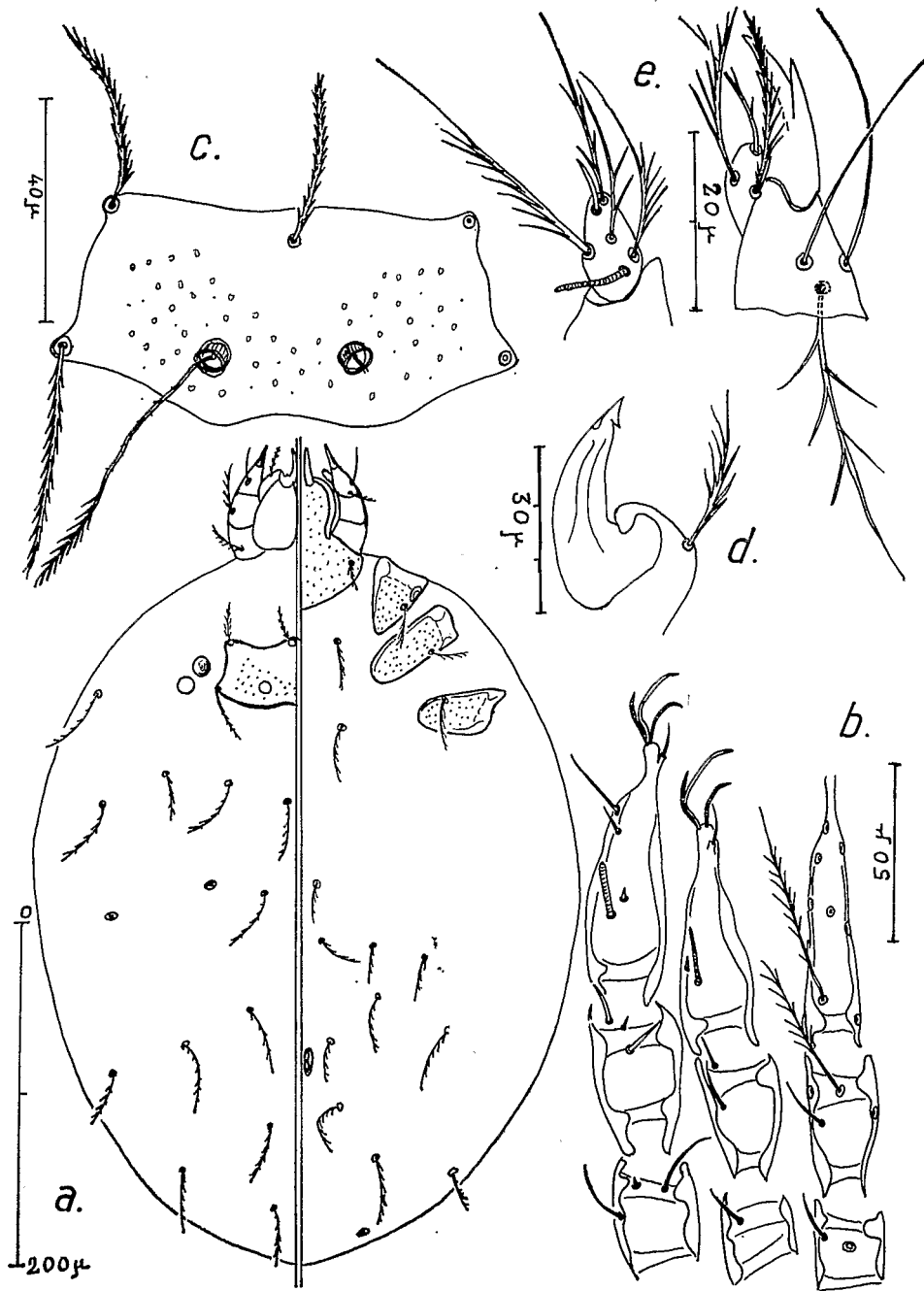


FIG. 1 : *Leptotrombidium (E.) geloti* n. sp.

a. — Ensemble ; b. — Pattes ; c. — Scutum ; d. — Chélicères et galéa ; e. — Palpe : tibia et tarse.

*Pattes.*

Segments : 7-7-7. Griffes et empodium normaux. Un poil barbelé à chaque coxa. Solénidion 1 et 2 de même dimension : 16  $\mu$ . Patte I : pré-tarsale, para et subterminale, solénidion subconique avec microergot antéro-externe, 2 tibiales et un microergot, 2 génuaux et microergot. Patte II : pré-tarsale, solénidion subconique et microergot antéro-interne, 2 tibiales et une génuaux. Patte III : poils branchus longs aux différents articles notamment 1 poil barbelé long (73  $\mu$ ) au tarse et 2 analogues au tibia, les autres plus courts, 1 tibiale et 1 génuaux.

*Scutum.*

De forme rectangulaire typique du genre, à bords postérieur et latéraux sinueux. S sur la ligne des PL, avec des branches sur le 1/3 distal et quelques très courts spinules sur les 2/3 proximaux. Quelques grosses punctuations au centre de scutum autour des bases sensillaires. Organes oculaires de grand diamètre : l'antérieur convexe, de 12  $\mu$ , le postérieur plat un peu plus grand, 15  $\mu$ .

*Poils dorsaux.*

Poils forts avec barbules courtes : 2-8-6-6-4-2 = 28 D.

*Face ventrale.*

2 paires de sternaux à barbules longues, 14 préanaux et 8 postanaux soit 22 V.  
FDV : 28 D + 22 V = 50.

*Diagnose.*

Les dimensions du scutum, la formule palpale, la FDV et l'Ip caractérisent cette espèce parmi toutes celles du sous-genre *Ericotrombidium*.

*Provenance.*

80 larves sur Daman (*Procavia* sp.) capturé le 4.v.1969 près de Tadjoura (11°45 N — 42°50 E) dans le Territoire Français des Afars et des Issas.

Type et 30 paratypes déposés au Muséum d'Histoire Naturelle de Paris ; 49 paratypes dans la collection du premier auteur.

Cette espèce nouvelle est dédiée au D<sup>r</sup> GELOT grâce à qui ces intéressantes récoltes ont pu être faites.

2. *Eltonella* (E.) *hyracis* Vercammen, 1965.

12 larves sur le même hôte, à la même date et au même lieu.

Le matériel type de cette espèce a été recueilli sur Daman, d'espèce non précisée, à Kaabong, dans l'extrême Nord-Est de l'Ouganda.

3. *Aescoschoengastia browni* n. sp.

La coexistence sur un même hôte de deux séries de spécimens identiques morphologiquement mais de dimensions significativement différentes, a déjà été signalé à plusieurs reprises notamment

par TAUFFLIEB (1964) à propos de *Gahrlepiea (Schoengastiella) adami* et par VERCAMMEN (1965) à propos de *Eltonella (E.) celiae*. La signification de ces faits nous échappe actuellement. Nous avons retrouvé ce phénomène sur l'espèce décrite ci-dessous et considérons la forme A comme la forme type de l'espèce et la forme B comme une variation, de statut taxonomique encore indéfini.

*Mesures.*

	AW	PW	SB	AP	ASB	PSB	SD	AM	AL	PL	S	H	D	V	pa	pm	pp	Ip
A	53	83	28	30	27	27	54	32	26	38	51	38	33-27	24-31	257	222	260	739
B	44	72	26	25	23	24	47	28	20	32	45	33	24-18	21-15	213	182	213	608

La forme B est nettement plus petite que la forme A type dans toutes ses dimensions. Les écarts les plus notables concernent AW, PW, AP, SD qui chez B sont inférieurs de 13 % ou plus à A, et Ip pour qui cet écart atteint 18 %.

*Gnathosome.*

Poil coxal avec 5-6 branches longues, fémoral avec de nombreuses barbules courtes, génué à 5 branches longues, dorso-tibial barbelé, latéro-tibial à une branche et paraît parfois nu, ventro-tibial à 3-4 branches, tarse avec solénidion de 9  $\mu$ . Formule palpale : B-B-BBB<sub>1</sub> — G<sub>3</sub> — 6B. Chélicères avec une dent et une coiffe à prolongement. Soie galéale avec 3 fines barbules sur sa moitié proximale.

*Pattes.*

Segments : 7-7-7. Griffes et empodium normaux. Un poil branchu à chaque coxa. Patte I : ~~prétarsale, para et subterminale, solénidion de 16  $\mu$  (15  $\mu$  pour la forme B)~~ avec microergot antéro-externe, 2 tibiales et microergot, 3 génuales et microergot. Patte II : prétarsale, long solénidion subconique de 20  $\mu$  (17  $\mu$  pour la forme B), microergot près de sa base et légèrement antérieur, 2 tibiales et 1 génuale. Patte III : 1 mastitarsale nue de 40  $\mu$  et, antérieurement à celle-ci, une autre soie presque de même longueur avec quelques barbules sur la moitié proximale, les autres poils du tarse nus apicalement ; 1 tibiale et 1 génuale.

*Scutum.*

Épaules antéro-latérales bien marquées, bord postérieur convexe, AM devant les AL ; PL > AM > AL ; S en masse étroite couverte de longs spicules, prolongée par un pédoncule également spiculé. Yeux : une paire de chaque côté, l'antérieur convexe, de 12  $\mu$  de diamètre, le postérieur plat un peu plus petit.

*Poils dorsaux.*

Robustes, barbelés : 2-8-6-6-6-4 = 32 D.

*Face ventrale.*

2 paires de sternaux à barbules longues, 18 préanaux plus fins que les dorsaux et 6 postanaux soit 24 V.

FDV : 32 D + 24 V = 56.

*Diagnose.*

Par rapport aux autres espèces du genre qui ont une griffe palpale à 3 fourchons, cette espèce se différencie, en plus des caractères biométriques et morphologiques décrits ci-dessus, par une galéale finement barbulée et un solénidion 2 anormalement long.

*Provenance.*

Même hôte, même date et même lieu que les espèces précédentes. Il a été récolté 4 larves de la forme type A et 3 de la forme B.

Type et 2 paratypes déposés au Muséum d'Histoire Naturelle de Paris, 1 paratype dans la collection du premier auteur.

Les 3 larves de forme B sont dans la collection du premier auteur.

Cette espèce est dédiée au Dr. A. W. A. BROWN en témoignage de reconnaissance.

4. *Schoengastia* (*S.*) *haddowi* Radford, 1953.

2 larves sur le même hôte, à la même date et dans le même lieu que les 3 espèces ci-dessus.

Ces 2 spécimens sont parfaitement identiques à l'espèce de RADFORD redécrite par VERCAMMEN en 1958 sous le nom de *Schoengastia* (*S.*) *haddowi haddowi*. Celle-ci provenait de Kaabong en Ouganda et avait été récoltée sur *Procavia abyssinica*. Cette nouvelle localisation étend donc beaucoup l'aire de répartition de cette espèce.

RÉSUMÉ.

Description de deux espèces nouvelles de Trombiculidae de la région de Tadjoura dans le Territoire Français des Afars et des Issas : *Leptotrombidium* (*E.*) *geloti* et *Ascoschoengastia browni* et mention de deux espèces *Eltonella* (*E.*) *hyracis* Vercammen, 1965 et *Schoengastia* (*S.*) *haddowi* Radford, 1953 déjà connues d'Ouganda sur Daman. Toutes ces récoltes ont été faites sur un Daman de rocher.

SUMMARY.

Description of two new species of chiggers, *Leptotrombidium* (*Ericotrombidium*) *geloti* and *Ascoschoengastia browni* from Dassie (*Procavia* sp.) caught at Tadjoura in the Territoire Français des Afars et des Issas. On the same host were recorded two other species already known from Uganda.

Office de la Recherche  
Scientifique et Technique  
Ostre-Mer (O.R.S.T.O.M.)  
Centre de DAKAR — Sénégal.

BIBLIOGRAPHIE

NADCHATRAM (M.), 1970. — Nepal chiggers. I. Species of the genus and subgenus *Leptotrombidium*, with synonymic notes (Prostigmata : Trombiculidae). — *J. med. Ent.*, 7 (2), 145-163.

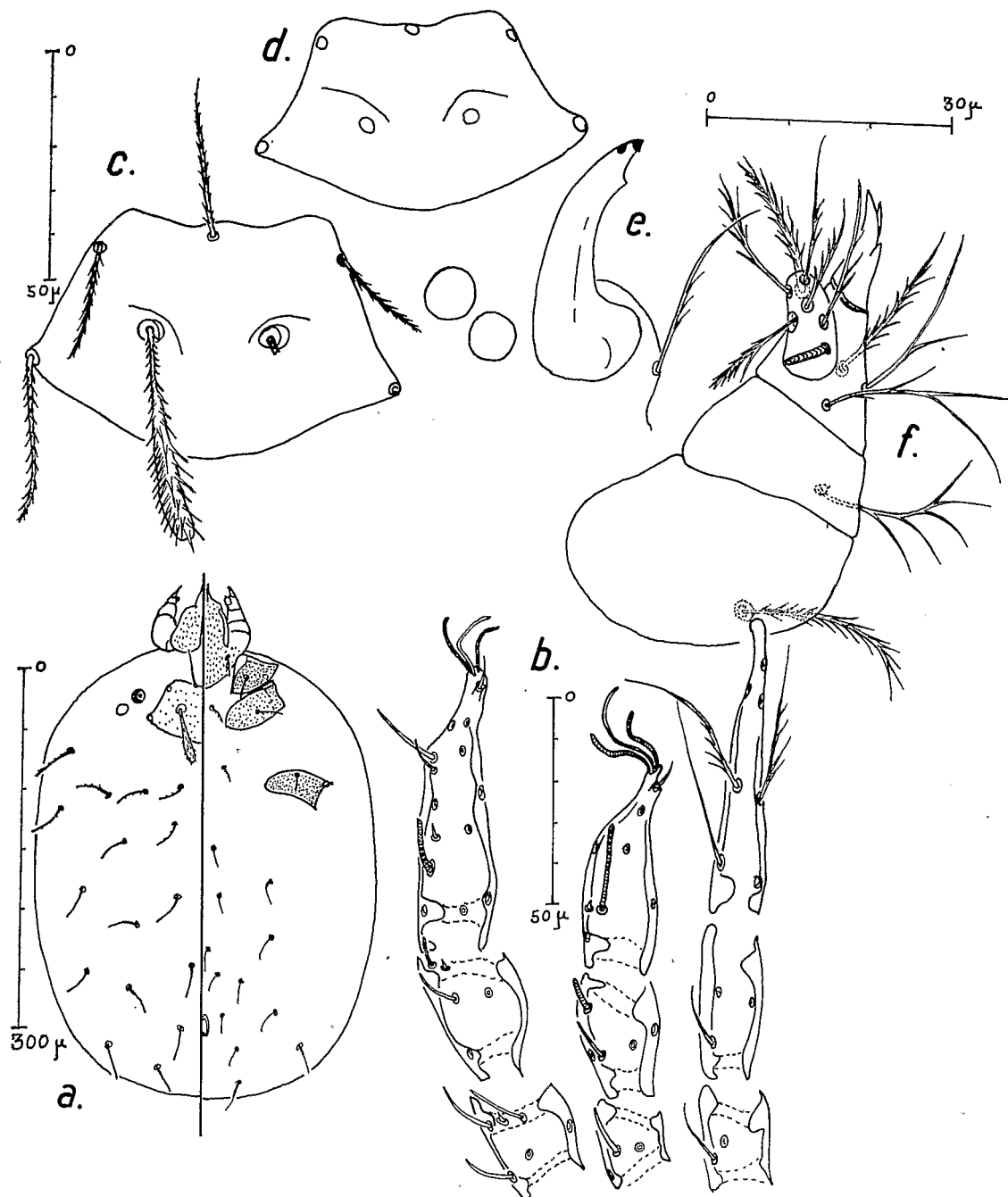


FIG. 2 : *Ascoschoengastia browni* n. sp.

a. — Ensemble ; b. — Pattes ; c. — Scutum forma A type ; d. — Scutum forme B ; e. — Chélicère et galéa ; f. — Palpe.

- RADFORD (C.), 1953. — Four new species of harvest mites or chiggers and a new fur mite. — *Parasitology*, **43** (3-4), 210-214.
- TAUFFLIEB (R.), 1964. — Les *Schoengastiella* (Acarina, Trombiculidae) de la région subsaharienne. — *Acarologia*, **6** (3), 455-483.
- VERCAMMEN-GRANDJEAN (P. H.), 1958. — Revue des *Schöngastia* centrafricains et remaniements divers de cet important genre. (Acarina, Trombiculidae). — *Ann. Parasit. hum. comp.*, **33** (5-6), 619-70.
- VERCAMMEN-GRANDJEAN (P. H.), 1965. — Revision of the genera *Eltonella* Audy, 1956 and *Microtrombicula* Ewing, 1950, with description of fifty new species and transferal of subgenus *Chiroptella* to genus *Leptotrombidium* (Acarina, Trombiculidae). — *Acarologia*, **7**, fasc. suppl., 34-257.
- VERCAMMEN-GRANDJEAN (P. H.) & ANDRÉ (M.), 1966. — Introduction à la notion de complexe appliqué à la systématique des *Trombiculidae* (Acarina). — *Acarologia*, **8** (1) : 62-70.
-