

TROIS NOUVEAUX TROMBICULIDAE (ACARINA) DU SÉNÉGAL

PAR

R. TAUFFLIEB *.

Au cours d'une tournée de prospections arbovirologiques dans la Région de Kédougou, au Sénégal Oriental, nous avons pu récolter un nombre important de Trombiculidae parmi lesquels les trois espèces nouvelles suivantes.

Chiroptella (*Chiroptella*) *adami* n. sp.

Le sous-genre *Chiroptella* Vercammen-Grandjean, 1960 fût d'abord classé par erreur dans le genre *Eltonella* Audy, puis ensuite (Vercammen-Grandjean, 1965) dans le genre *Leptotrombidium*. NADCHATRAM en 1966 l'élève au niveau générique.

Ces parasites spécifiques des chauves-souris n'étaient jusqu'à maintenant connus que des régions orientale et australienne ; grâce aux captures de MM. F. ADAM et B. HUBERT, mammalogistes du Centre Orstom de Dakar, nous pouvons affirmer que ce genre est également représenté dans la région éthiopienne.

Measures.

| AW | PW | SB | AP | ASB | PSB | SD | AM | AL | PL | S | H | D |
|-------|-----|-----|-----|------|-----|----|----|----|----|---|----|-------|
| 52 | 70 | 24 | 42 | 44 | 12 | 56 | 60 | 54 | 72 | — | 60 | 54-40 |
| V | pa | pm | pp | Ip | | | | | | | | |
| 50-38 | 443 | 390 | 443 | 1276 | | | | | | | | |

Gnathosome

Tous les poils du palpe sont lisses (les latéro et ventro-tibiaux de l'unique exemplaire disponible sont brisés). Griffes palpale à trois fourchons (le dorsal est brisé). Tarse avec 7 branchus, une subterminale et un solénidion de 14 μ . Chélicères sans dent avec coiffe. Poil galéal lisse. Formule palpale : N-N-NNN-G3-7BS.

Pattes

Segments : 7-7-7. Griffes et empodium normaux. Un poil branchu à chaque coxa.
Patte I : Tarse de 124 μ ; prétersale, subterminale et parasubterminale, solénidion long (41 μ) et effilé, microergot antérieur ; 2 tibiales et microtibiale ; 2 génuales, l'une proximale et l'autre distale, et microgénuale.

* Entomologiste Médical de l'Office de la Recherche Scientifique et Technique Outre-Mer (Centre O.R.S.T.O.M. de Dakar, B.P. 1386, Dakar, Sénégal).

Acarologia, t. XIV, fasc. 2, 1972.

ORSTOM Fonds Documentaire

N° : 5868

Cote : B

Patte II : Tarse de 109 μ ; pré-tarsale, solénidion court et mousse (23 μ) et microergot très postérieur ; 2 tibiales et une généale.

Patte III : Tarse de 142 μ ; une tibiale, 2 généales (45 μ) ; une mastifémorale lisse (57 μ).

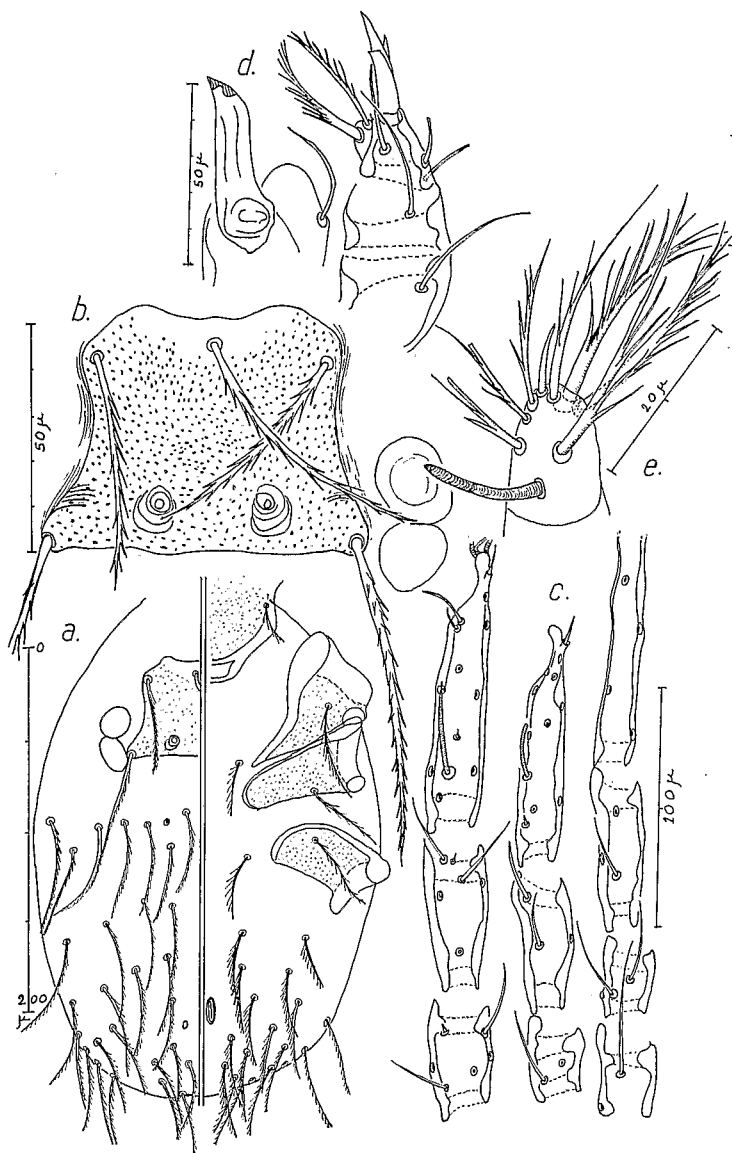


FIG. 1 : *Chiroptella (C.) adami* n. sp.

a : faces ventrale et dorsale. — b : scutum. — c : pattes. — d : palpe et chélicère. — e : tarse palpal.

Scutum

Trapézoïdal à bord postérieur à peu près rectiligne, à bords latéraux concaves, avec des épaules antéro-latérales bien marquées, AM en avant de la ligne des AL.

Rapport ASB/PSB = 3.7. Ponctuations fines sur toute la surface du scutum sauf à la partie

antérieure. Organes sensoriels manquants. Yeux énormes implantés un peu au-dessus des PL, l'antérieur convexe (18 μ de diamètre), le postérieur plat (15 μ).

Poils dorsaux

Longs à branches fines et nombreuses : 2 — 11 — 2 — 8 — 8 — 6 — 6 — 6 — 6 — 2 — = 57 D.

Face ventrale

Deux paires de sternaux à longues branches ; 12 préanaux et 26 postanaux soit 38 V.
FDV = 57 D + 38 V = 96.

Diagnose

La pilosité du tarse palpal, les génuales I et III, la fémorale III, le rapport ASB/PSB du scutum, les PL sur le scutum, classent cette espèce dans le genre et le sous-genre *Chiroptella* V.-G., 1960. Elle est différente des 8 autres espèces du sous-genre connues d'Asie et du Pacifique, à savoir : *insolli* (Philip & Traub, 1950), *piercei* (Ewing, 1931), *revelae* (Audy, 1952), *bandurpi* (Hiregaudar & Pal, 1956), *giga* (Schluger & al., 1959), *niehoffi* (Domrow, 1962), *sandoshami* Nadchatram, 1966, *nocticola* Nadchatram, 1966. Pour Vercammen-Grandjean (1971) l'espèce *revelae* (Audy, 1952) fait partie du sous-genre *Neosomia* Vercammen-Grandjean & Nadchatram, 1965 et le sous-genre *Chiroptella* ne comporte que 7 espèces.

Provenance

Une larve sur la membrane alaire de *Lissonycteris angolensis smithi* (Thomas) capturée par F. Adam et B. Hubert, le 19.10.1971 dans une grotte à Ebarak (12°38 N — 12°53 W), Région du Sénégal Oriental, République du Sénégal.

Type

Holotype (n° 5767-2) déposé au Muséum d'Histoire Naturelle de Paris.

Cette espèce est dédiée avec amitié à M. F. Adam, mammalogiste du Centre ORSTOM de Dakar.

Blankaartia (Blankaartia) corneti n. sp.

Couleur rouge brillant.

Mesures

| AW | PW | SB | AP | ASB | PSB | SD | AM | AL | PL | S | H | D |
|-------|-----|-----|-----|-----|-----|----|----|----|----|----|----|-------|
| 73 | 80 | 26 | 23 | 28 | 38 | 66 | 54 | 44 | 64 | 61 | 57 | 61-50 |
| V | pa | pm | pp | Ip | | | | | | | | |
| 48-33 | 290 | 262 | 307 | 859 | | | | | | | | |

Gnathosome

Gnathobase avec de fines punctuations denses en lignes. Poil fémoral avec 6-7 branches ; poil génuai avec 2-4 branches basales et un long flagelle terminal ; dorso et latéro-tibiaux nus,

ventro-tibial à 4-5 branches ; griffe à 3 fourchons, les latéraux de petite taille. Palpe tarsal avec 7 poils branchus, une subterminale nue et un long solénidion (13μ). Formule palpale : B-B-NNB-G3-7BS. Chélicères avec une coiffe et une forte dent. Poil galéal lisse.

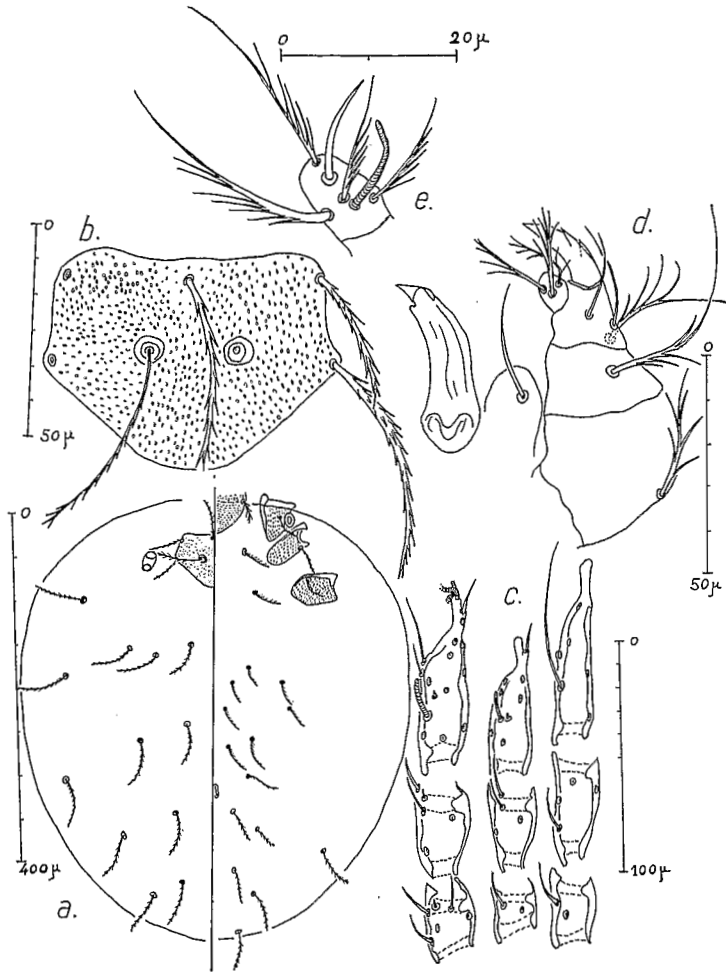


FIG. 2 : *Blankaartia (B.) corneti* n. sp.

a : faces ventrale et dorsale. — b : scutum. — c : pattes. — d : palpe et chélicère. — e : tarse palpal.

Pattes

Segments : 7-7-7. Griffes et empodium normaux. Coxae avec des punctuations denses, bien marquées, en stries régulières et un poil branchu sur chacune d'elle.

Patte I : pré-tarsale, subterminale (27μ) et parasubterminale (13μ), solénidion assez court (18μ) et microergot antérieur ; 2 tibiales et une microtibiale ; 3 génuales et une microgénuale.

Patte II : pré-tarsale, solénidion court de 13μ et microergot latéral ; 2 tibiales et une génuale.

Patte III : une mastitarsale (72μ) ; une tibiale et une génuale.

Scutum

Pentagonal ; l'angle du bord postérieur est largement arrondi, les bords latéraux un peu concaves ; punctuations grosses et denses sur toute la surface ; épaules antéro-latérales. Organes

sensoriels flagelliformes avec 12 à 15 petites branches fines sauf sur le 1/4 proximal qui est nu. Yeux : antérieur convexe de 12 μ de diamètre, postérieur plat de 6 μ , réunis sur une plaque commune de 24 μ de long sur 13 μ de large.

Poils dorsaux

Poils robustes avec barbules courtes : 2 — 8 — 6 — 4 — 4 = 24 D.

Face ventrale

Deux paires de sternaux à branches plus longues ; 16 préanaux et 14 postanaux soit 30 V. FDV : 24 D + 30 V = 54.

Diagnose

Par son Ip, sa pilosité ventrale, ses dimensions scutales, cette espèce se différencie aisément des autres espèces connues du sous-genre *Blankaartia*.

Provenance

4 larves sur *Cercopithecus aethiops sabaues* capturé à Bandafassi (12°32 N — 12°10 W), Région du Sénégal Oriental, Sénégal, le 23.10.1971.

Ces larves mêlées à d'autres, d'espèces différentes, étaient localisées sur les paupières de l'animal.

Type et paratypes

Holotype et 2 paratypes (n° 5773-1) déposés au Muséum d'Histoire Naturelle de Paris.

Un paratype dans la collection de l'auteur.

Cette espèce est bien amicalement dédiée au Dr M. Cornet, entomologiste médical du Centre ORSTOM de Dakar.

Schoengastia (Schoengastia) huberti n. sp.

Couleur rouge brillant à rouge orangé chez les spécimens gorgés.

Mesures (sur 10 spécimens)

| | | | | | | | | | | | | |
|-------|-----|-----|-----|-----|-----|----|----|----|----|----|----|-------|
| AW | PW | SB | AP | ASB | PSB | SD | AM | AL | PL | S | H | D |
| 48 | 69 | 18 | 28 | 24 | 29 | 53 | 23 | 58 | 45 | 28 | 36 | 34-28 |
| V | pa | pm | pp | Ip | | | | | | | | |
| 32-24 | 270 | 239 | 266 | 775 | | | | | | | | |

Gnathosome

Poil fémoral branchu ; génual et les tibiaux nus ; tarse avec 7 poils branchus, une subterminale et un solénidion ; griffe à 3 fourchons. Chélicères multidentées avec 5 à 6 dents irrégulières. Poil galéal lisse. Formule palpale : B-N-NNN-G₃-7BS.

Pattes

Segments : 7-7-7 ; coxae avec chacune un poil à branches longues.

Patte I : pré-tarsale, subterminale ($21\ \mu$) et parasubterminale ($9\ \mu$) ; solénidion très long ($27-33\ \mu$), dépassant la base d'implantation de la subterminale, microergot antérieur ; 2 tibiales, une microtibiale ; 3 génuales, une microgénéale.

Patte II : pré-tarsale, solénidion ($17\ \mu$) et un microergot postérieur ; 2 tibiales et une généale.

Patte III : 2 mastitarsales, la distale avec 7-10 branches fines sur les $2/3$ proximaux, la basale presque lisse avec seulement au $1/3$ proximal une dizaine de très courtes branches très fines parfois peu visibles ; une tibiale et une généale.

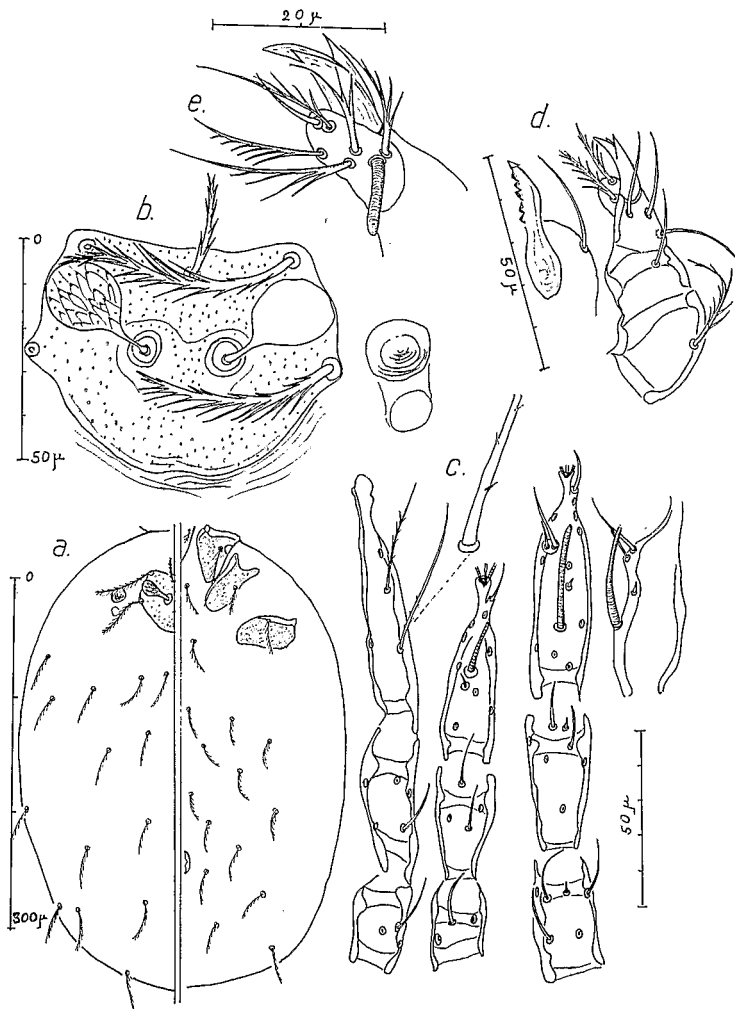


FIG. 3 : *Schoengastia (S.) huberti* n. sp.

a : faces ventrale et dorsale. — b : scutum. — c : pattes. — d : palpe et chélicère. — e : griffe et tarse palpal.

Scutum

Forme habituelle du genre ; quelques striations au bord postérieur. AM porte des branches courtes alors que celles de AL et de PL sont longues ; $AL > PL > AM$; organes sensoriels en massues à peu près sphériques, portant des écailles larges à la base et terminées en pointe. Yeux : 2 paires, l'antérieur convexe de grande taille (15μ de diamètre), le postérieur plat plus allongé ($11 \mu \times 6 \mu$).

Poils dorsaux

2 — 8 — 6 — 6 — 4 — 2 = 28 D.

Face ventrale

Deux paires de sternaux ; 18 préanaux et 8 postanaux soit 26 V.
FDV : 28 D + 26 V = 54.

Diagnose

Parmi toutes les espèces du genre et du sous-genre *Schoengastia*, cette espèce se différencie facilement par son très long solénidion au tarse I.

Provenance

2 larves sur *Erythrocebus patas*, le 16.10.1971 à Bandafassi ($12^{\circ}32$ N — $12^{\circ}10$ W).
1 larve sur *Cercopithecus aethiops sabaues*, sur le Plateau d'Etiess ($12^{\circ}34$ N — $12^{\circ}26$ W), le 20.10.1971.
1 larve sur le même hôte, le 21.10.1971, près de Kédougou ($12^{\circ}33$ N — $12^{\circ}11$ W).
8 larves sur le même hôte, le 23.10.1971, sur le Plateau d'Etiess.

Toutes ces larves étaient localisées sur les paupières supérieures et inférieures des singes.
N. B. : les localités citées sont toutes situées au Sénégal, dans la Région du Sénégal Oriental.

Type et paratypes

Type et 9 paratypes (séries n° 5774-4, 5769-4, 5770-5) au Muséum d'Histoire Naturelle de Paris.

2 paratypes (série n° 5756-2) dans la collection de l'auteur.

Cette espèce est amicalement dédiée au Dr Vét. B. HUBERT, du Centre ORSTOM de Dakar.

RÉSUMÉ

Description de 3 nouvelles espèces de Trombiculidae du Sénégal. Le genre *Chiroptella* est signalé pour la première fois de la Région Éthiopienne.

SUMMARY

Three new species of Trombiculidae are described from Sénégal. Genus *Chiroptella* is mentioned from Ethiopian Region for the first time.

REFERENCES

- NADCHATRAM (M.), 1966. — Revision of the bat-infesting chiggers of *Chiroptella* Vercammen-Grandjean with descriptions of two new larval species and a nymph. — J. Med. Ent., **3** (1) : 19-28.
- VERCAMMEN-GRANDJEAN (P. H.), 1960. — Introduction à un essai de classification rationnelle des larves de Trombiculidae Ewing, 1944. — Acarologia, **II**, (4) : 469-471.
- VERCAMMEN-GRANDJEAN (P. H.), 1965. — Revision of the genera *Eltonella* Audy, 1956 and *Microtrombicula* Ewing, 1950 with descriptions of fifty new species and transfer of subgenus *Chiroptella* to genus *Leptotrombidium*. — Acarologia, **VII**, (fasc. suppl.) : 34-257.
- VERCAMMEN-GRANDJEAN (P. H.) & NADCHATRAM (M.), 1965. — New considerations about the genus *Riedlinia* Oudemans, 1914. Reinstatement of the genus *Trombigastia* Vercammen-Grandjean & Brennan, 1957. Erection of a new genus *Bishoplinia*. (Acarina, Trombiculidae). — Acarologia, **VII**, (fasc. suppl.) : 317-324.
- VERCAMMEN-GRANDJEAN (P. H.) & LANGSTON (R. L.), 1971. — Revision of the *Leptotrombidium* generic complex, based on palpal setation combined with other morphological characters. — J. med. Ent., **8** (4) : 445-449.
-