

Imprimé avec le périodique *Bulletin de la Société de Pathologie exotique*.
Extrait du tome 63, n° 2, Mars-Avril 1970 (pages 266 à 272).

DESCRIPTION DE *CULICOIDES MOUCHETI* n. sp.
(DIPTERA, CERATOPOGONIDAE)
TROUVÉ AU TCHAD, AU MALI ET AU SÉNÉGAL

Par M. CORNET et M. KREMER (*)
(collaboration technique J.-C. DELÉCOLLE)

(*) Séance du 8 avril 1970.

- 9 NOV. 1973
O. R. S. T. O. M. ex 1
Collection de Référence
n°

6398 Ent
Tad

Culicoides mouchei est une espèce de petite taille à ailes tachetées et dont les mâles ont un hypopygium caractéristique par sa forme inhabituelle.

CARACTÈRES COMMUNS AUX DEUX SEXES

Yeux nus.

Ailes de couleur beige clair à taches claires réparties de la façon suivante : une tache partant du bord antérieur de l'aile, coupant la 1^{re} cellule radiale, recouvrant la transverse et s'étendant vers l'extérieur dans *m* jusqu'à la naissance de M2 et Cu1 ; une tache après les cellules radiales, ne les entamant pas, et allant du bord de l'aile jusque très près de M1 ; une tache étroite et peu visible dans la base de *m*1 ; une tache allongée, à la base de l'aile, le long du bord postérieur dans *an* ; une tache arrondie dans la partie distale de *an* et *cu* ; des taches peu visibles coupées par le bord de l'aile dans la partie distale de *m*2, *m*1 et *r*5 (en ordre de visibilité décroissante). Ces taches (*m*2, *m*1 et *r*5) ne sont qu'exceptionnellement visibles sur les exemplaires du Mali et du Sénégal et leur absence peut même servir à distinguer *C. mouchei* d'espèces voisines telles que *C. dispar* ou *C. vicinus*.

Macrotriches peu nombreuses et limitées à la moitié distale de l'aile à l'exception de quelques-unes présentes dans la cellule anale. Les macrotriches sont cependant relativement abondantes chez les exemplaires du Mali et du Sénégal, notamment dans les cellules cubitales et anales et ce caractère permet également de distinguer cette espèce de celles qui lui sont proches.

Thorax non observé sur les exemplaires conservés en alcool.

Pattes brun clair à genoux foncés ; peigne tibial muni de 4 soies de tailles décroissantes.

DESCRIPTION DE LA FEMELLE

Yeux non pubescents, séparés sur toute leur largeur par un espace à peu près égal à une facette. Présence d'un trait de suture au-dessus du poil médian.

Scape brun foncé, article du fouet antennaire brun clair, la partie distale légèrement plus foncée sur les articles 4 à 10. Article 3 clavi-forme, articles courts suivants globuleux, articles longs presque cylindriques.

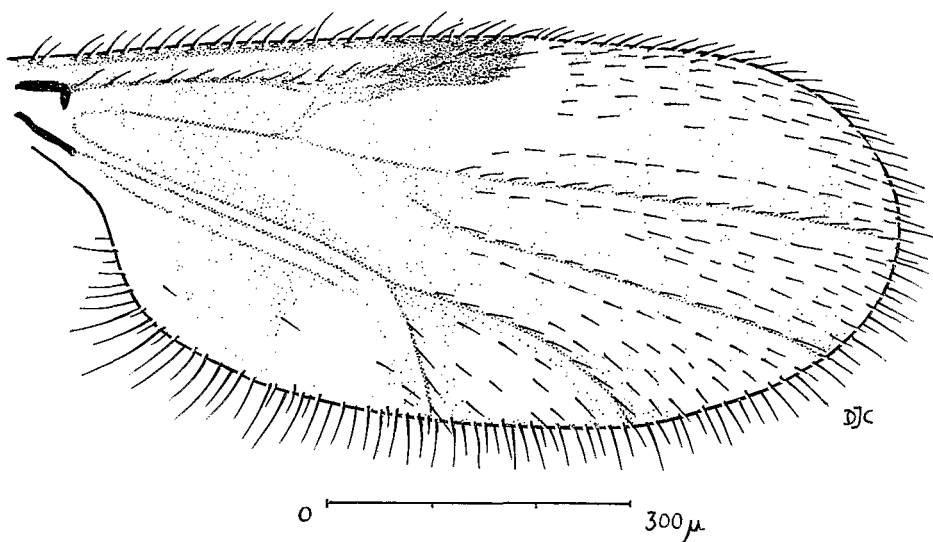


Fig. 1. — Aile de la femelle du type.

Présence de trois sensilles sur le 3^e article, un à deux sensilles sur les articles 5 à 6, et de deux sensilles sur les articles 7, 8, 9 et 10. Il n'y a pas de sensilles sur les articles 4 et de 11 à 15, en règle générale, mais il peut y en avoir exceptionnellement sur les articles 4 et 11.

Longueur des articles du type (en microns) :

31, 5 ; 17,5 ; 17,5 ; 17,5 ; 21 ; 21 ; 21 ; 21 ; 35 ; 36 ; 38,5 ; 38,5 et 63. Indice antennaire = 1,25.

Valeur du rapport longueur de l'article 11 sur l'article 10 = 1,67. Ce rapport est compris entre 1,62 et 1,68 chez les exemplaires du

Mali et du Sénégal et l'indice antennaire de ces exemplaires varie de 1,24 à 1,33 (10 exemplaires).

Longueur totale de l'antenne du type 379 μ .

Palpe de couleur brun clair, le troisième article étant légèrement plus foncé. Articles 1, 2, 4 et 5 subcylindriques. Article 3 renflé dans sa partie médiane et de ce fait plus ou moins losangique. Fossette sensorielle unique, située dans la moitié distale, modérément profonde et remplie d'organes en massue assez longs.

Longueur des articles (en microns, deux premiers articles mesurés ensemble) : 38,5 ; 38,5 ; 14 et 17,5 μ . Longueur totale = 108,5 μ .

Maxilles et mandibules pourvues de dents.

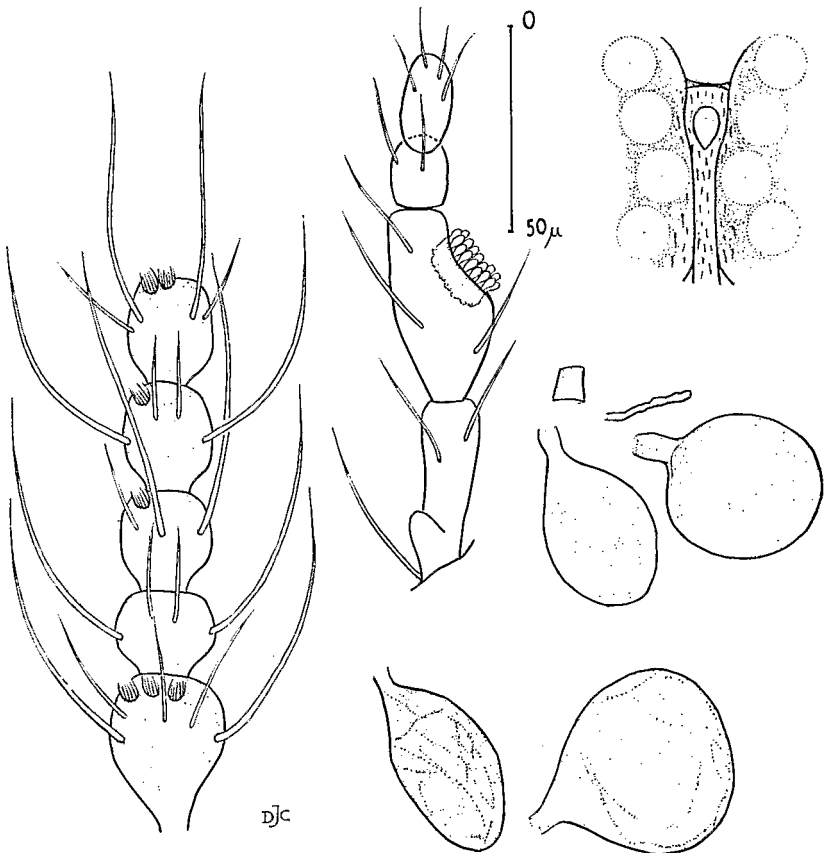


Fig. 2. — Espace interoculaire, palpe, premiers articles antennaires et spermatheques d'un autre exemplaire (Sénégal).

Pattes (longueur des articles en microns) :

	Fémur	Tibia	Tarse 1	Tarse 2	3	4	5
Antérieure . . .	241,5	195	105	42	31,5	24,5	28
Médiane . . .	308	262,5	136,5	45,5	35	24,5	35
Postérieure . . .	287	280	133	63	38,5	24,5	38,5

Ailes : morphologie, cf. caractères généraux aux deux sexes. Longueur de l'aile 0 mm. 8 ; largeur 0 mm. 38 ; longueur de la costa 0 mm. 44.

Peigne tibial formé de 4 soies de tailles décroissantes dont les longueurs sont : 52,5 ; 35 ; 28 et 24,5 μ .

Spermathèques globuleuses et une spermathèque rudimentaire tubulaire irrégulière, trop rétractées pour être mesurables.

Sur certains exemplaires autres que le type, les spermathèques sont moins rétractées et elles apparaissent l'une globuleuse et l'autre ovulaire. Les dimensions d'un de ces exemplaires sont à titre d'exemple : 45,5 ; 45,5 et 19,2 μ .

DESCRIPTION DU MALE

— Aspect général identique à celui de la femelle.

Longueur des ailes 0 mm. 74 ; largeur 0 mm. 28 ; longueur de la costa 0 mm. 39.

— Pattes (longueur des articles en microns) :

	Fémur	Tibia	Tarse 1	2	3	4	5
Antérieure . . .	227,5	217	105	49	38,5	31,5	35
Médiane . . .	280	280	157,5	56	42	28	35
Postérieure . . .	248,5	245	119	66,5	45,5	31,5	35

HYPOPYGIUM

Tergite non fendu, à bord postérieur concave. Processus divergents, cylindriques et peu pointus. Lamelle fendue en V large et peu profond. Style de forme habituelle ainsi que le coxite à apodème dorsal cylindro-conique et à apodème ventral formé d'une base cylindrique et d'une partie distale triangulaire, plus ou moins en forme de chaussure.

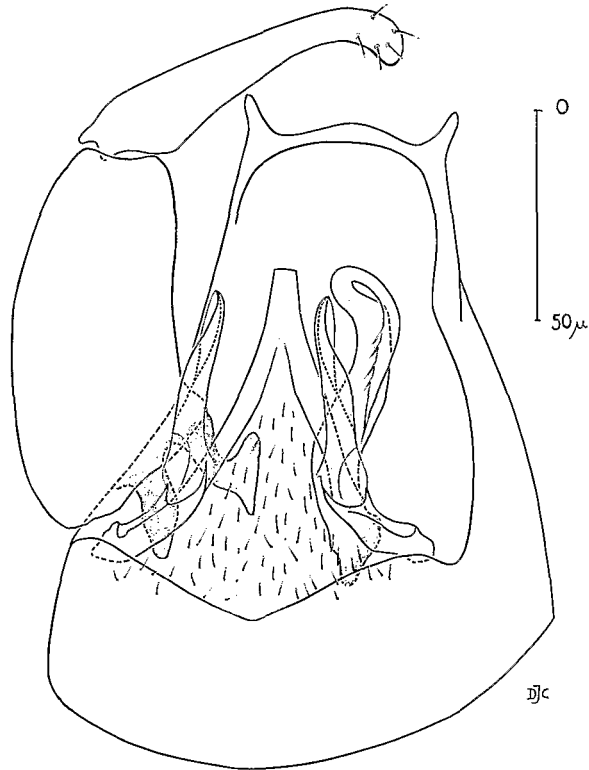


Fig. 3. — Hypopygium du mâle (type).

Paramères à base large, cylindrique sans rétrécissement notable dans les deux tiers proximaux, puis brusquement rétrécis et coudés de façon importante et terminés en pointe. Présence au niveau du rétrécissement d'une bosse, visible seulement sous certaines incidences et qui n'est pas aussi protubérante que chez d'autres espèces. La partie distale porte plusieurs petites denticulations sans former une véritable griffe.

Aedeagus de forme tout à fait particulière : partie centrale triangulaire entourée de deux expansions hyalines, pointues, dirigées vers la face dorsale, les bras tendent une membrane basale fortement spiculée ; de chaque côté présence d'apophyses presque aussi longues

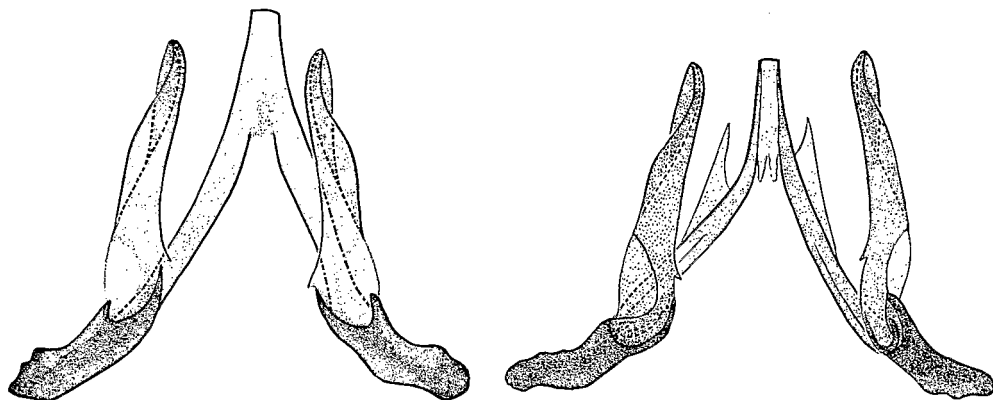


Fig. 4. — Aedeagus du mâle (type et autre exemplaire présentant de petites expansions latérales, peu visibles sur les exemplaires montés depuis un certain temps).

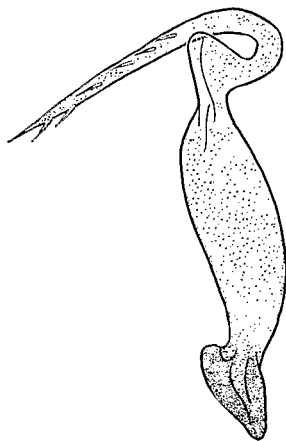


Fig. 5. — Détail de la partie distale du paramètre, telle qu'elle apparaît chez certains exemplaires.

que le corps de l'aedeagus, fortement chitinisées et munies de plusieurs pointes dans leur partie proximale et se terminant distalement par une surface en forme de cuillère.

Cette espèce est dédiée à M. J. МОУСНЕТ, Directeur de Recherche à l'O. R. S. T. O. M.

LOCALITÉS

Types mâle et femelle ainsi que 6 mâles et une femelle, capturés à Bongor (République du Tchad), au piège lumineux à la Mission catholique. Ils sont déposés au Laboratoire de Parasitologie de la Faculté de Médecine de Strasbourg.

Ces exemplaires nous ont été donnés par Mlle FRANÇOISE PAROIS à qui nous adressons tous nos remerciements.

28-29 décembre 1967. — Sénégal, Simenti (Parc du Niokolo-Koba) ; piège lumineux sur le bord sableux de la Gambie (M. CORNET, réc.) : 1 mâle, 3 femelles.

6-7 janvier 1968. — Sénégal, Ouro-Thierno (arrondissement de Matsam, Région du Fleuve) : piège lumineux au bord d'une mare boueuse (M. CORNET, réc.) : 8 femelles.

19-20 avril 1968. — Mali, vallée de la Faya (Y. SÉCHAN, réc.) : 4 mâles, 364 femelles.

22-23 avril 1968. — Mali, Rapides de Sotuba (Y. SÉCHAN, réc.) : 3 mâles, 8 femelles.

21-22 mai 1969. — Sénégal, Parc de Niokolo-Koba, piège lumineux dans le lit sableux du Niokolo (M. CORNET, réc.) : 92 mâles, 375 femelles.

22-23 mai 1969. — *Idem.* : 108 mâles, 346 femelles.

RÉSUMÉ

Les auteurs décrivent *C. moucheti*, espèce nouvelle de Culicoides dont le mâle présente un hypopygium très caractéristique.

SUMMARY

The authors describe *C. moucheti*, a new species of Culicoides, whose male presents a very characteristic hypopygium.

(Institut de Parasitologie de la Faculté de Médecine de Strasbourg. Directeur : Professeur J. CALLOT et Office de la Recherche Scientifique et Technique Outre-Mer, Centre de Dakar).

BIBLIOGRAPHIE

- CLASTRIER (J.). — Notes sur les Cératopogonidés. VI. Cératopogonidés d'Afrique Occidentale Française (3). *Arch. Inst. Past. Algérie*, 1959, 37, 167-197.